

# Toukokuun työllisyyskatsaus 5/2013

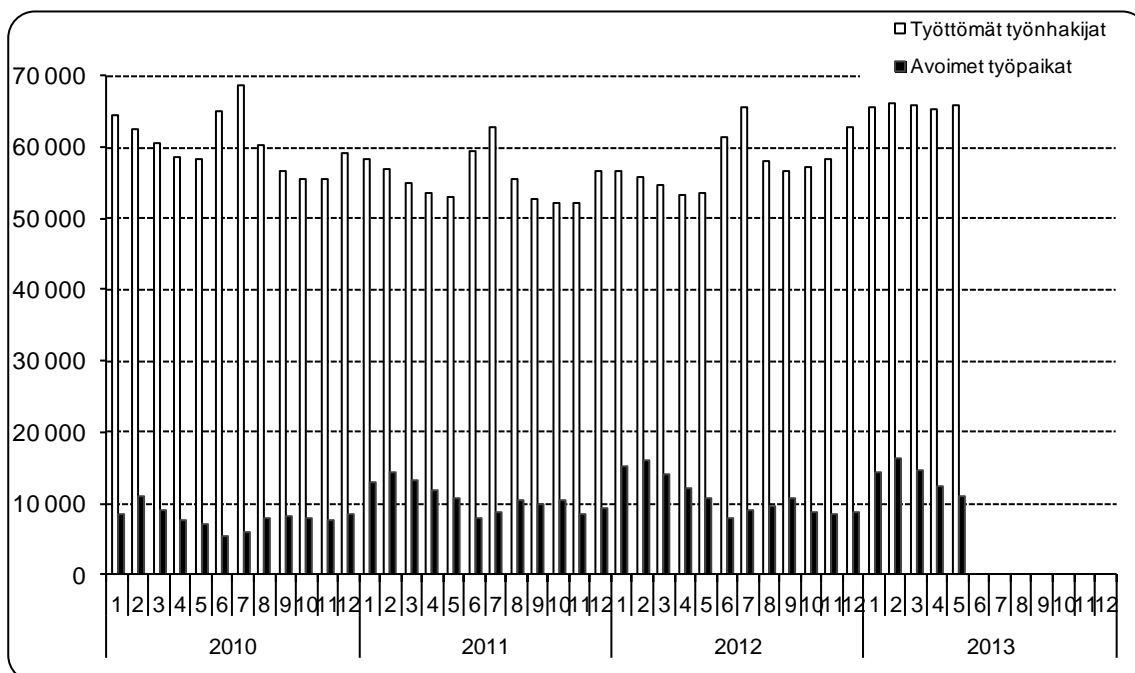
Julkaisuvapaa tiistaina 25.6.2013 klo 9.00

## Työttömien määrä pysynyt koko alkuvuoden korkealla tasolla

Uudenmaan elinkeino-, liikenne- ja ympäristökeskuksen (ELY-keskuksen) kuntien alueella oli toukokuun lopussa työttömiä työnhakijoita henkilökohtaisesti lomautetut mukaan lukien 65 789. Vuosi sitten toukokuun lopussa työttömänä oli 53 536 henkilöä. Vuoden aikana työttömien määrä lisääntyi 12 253 henkilöllä eli 22,9 %. Edelliseen kuukauteen verrattuna työttömien määrä nousi 413 henkilöllä.<sup>1</sup>

Toukokuun aikana Uudenmaan ELY-keskuksen alueella oli 14 823 uutta avointa työpaikkaa. Tämä on 1 905 paikkaa vähemmän kuin vuoden 2012 toukokuussa. Kuun lopussa oli avoinna 11 135 työpaikkaa, mikä on 415 paikkaa (3,9 %) enemmän kuin vuoden 2012 toukokuun lopussa. Eniten avoimia paikkoja kuukauden lopussa oli kaupallisessa työssä (2 406), terveydenhuolto ja sosiaalialalla (2 293) ja palvelutyössä (2 006).

Seuraavassa kuviossa on esitetty työttömien ja avoimien työpaikkojen määrän kehitys kuukausittain vuosina 2010–2013 Uudenmaan ELY-keskuksen alueella.<sup>2</sup>



<sup>1</sup> Työttömyyteen liittyy säännönmukaista kausivaihtelua. Työttömyys lisääntyy yleensä kesäisin ja vuodenvaihteessa johtuen esim. koulujen päättymisestä ja määräaikaisten työsuhteiden loppumisista. Kausivaihtelun takia työttömyyslukuja verrataan yleensä vuodentakaiseen tilanteeseen..

<sup>2</sup> Työllisyyskatsauksessa on vuodenvaihteessa siirrytty kuntapohjaiseen tilastointiin. Tästä syystä tiedot poikkeavat jonkin verran aikaisemmin julkaistuista. Lisäksi vuoden vaihteessa voimaantullut JTYP-lailla on ollut vaikutuksia tilastointiin.

Uudenmaan ELY-keskuksen alueella oli toukokuun lopussa 65 789 työtöntä työnhakijaa henkilökohtaisesti lomautetut mukaan lukien. Edelliseen kuukauteen verrattuna työttömien määrä kasvoi 413 henkilöllä. Vuoden aikana eli toukokuusta 2012 toukokuuhun 2013 työttömien määrä lisääntyi 12 253 henkilöllä (22,9 %). Työttömyysaste oli Uudenmaan ELY-keskuksen alueella toukokuussa 8,1 %.<sup>3</sup>

Lomautettujen määrä väheni huhtikuusta 544 henkilöllä ja oli toukokuun lopussa 2 748. Lomautettujen määrä oli 904 henkilöä (49 %) suurempi kuin vuosi sitten.<sup>4</sup>

Koko maassa oli toukokuun lopussa työttömänä työnhakijana henkilökohtaisesti lomautetut mukaan lukien 269 045 henkilöä ja työttömyysaste oli 10,3 %. Toukokuuhun 2012 verrattuna työttömyys lisääntyi koko maassa 39 705 henkilöllä eli 17,3 %. Uusia avoimia työpaikkoja koko maassa ilmoitettiin toukokuun aikana 41 897.

Seuraavassa taulukossa on esitetty työttömien määrät ammattiryhmittäin toukokuun lopussa ja muutokset kuukauden (toukokuu 2013/huhtikuu 2013) ja vuoden (toukokuu 2013/toukokuu 2012) aikana Uudenmaan ELY-keskuksen alueella.

Työttömät ammattiryhmittäin	Toukokuu 2013	Huhtikuu 2013	Muutos		Toukokuu 2012	Muutos	
			määrä	%		määrä	%
Tieteellinen, tekninen ja taiteellinen työ	9 507	9 097	410	4,5 %	7 745	1 762	22,8 %
Terveystieteiden ja sosiaali- ja terveysala	3 799	3 580	219	6,1 %	3 083	716	23,2 %
Hallinto- ja toimistotyö, it-alan työ	9 689	9 518	171	1,8 %	7 827	1 862	23,8 %
Kaupallinen työ	6 176	6 033	143	2,4 %	4 947	1 229	24,8 %
Maa- ja metsätaloustyö, kalastusala	621	776	-155	-20,0 %	474	147	31,0 %
Kuljetus ja liikenne	2 408	2 453	-45	-1,8 %	1 954	454	23,2 %
Rakennus- ja kaivosala	4 530	5 062	-532	-10,5 %	3 759	771	20,5 %
Teollinen työ	10 304	10 508	-204	-1,9 %	8 749	1 555	17,8 %
Palvelutyö	5 854	5 796	58	1,0 %	4 709	1 145	24,3 %
Muualla luokittelematon työ	12 901	12 553	348	2,8 %	10 289	2 612	25,4 %
<b>YHTEENSÄ</b>	<b>65 789</b>	<b>65 376</b>	<b>413</b>	<b>0,6 %</b>	<b>53 536</b>	<b>12 253</b>	<b>22,9 %</b>

Vuoden aikana työttömyys lisääntyi kaikissa ammattiryhmissä. Suhteellisesti eniten työttömyys lisääntyi maa- ja metsätaloustyössä (31,0 %), muualla luokittelemattomassa työssä (25,4 %) ja kaupallisessa työssä (24,8 %).

Naisten työttömyys lisääntyi toukokuussa 1 083 henkilöllä. Edellisen vuoden toukokuuhun verrattuna naisten työttömyys lisääntyi 5 535 henkilöllä (23,9 %). Toukokuun lopussa naisten osuus työttömistä työnhakijoista oli 43,6 % (28 652 henkilöä). Miesten työttömyys vähentyi toukokuussa 670 henkilöllä. Vuoden takaisesta miesten työttömyys lisääntyi 6 718 henkilöllä (22,1 %).

Alle 25-vuotiaita työttömiä työnhakijoita oli toukokuun lopussa Uudenmaan ELY-keskuksen alueella 6 667, joista 1 221 oli alle 20-vuotiaita. Alle 25-vuotiaiden työttömien määrä lisääntyi edelliseen kuukauteen verrattuna 9 henkilöllä. Vuoden aikana alle 25-vuotiaiden nuorten työttömyys lisääntyi 1 539 henkilöllä (30,0 %).

Yli 50-vuotiaita oli toukokuun lopussa työttömänä 23 295, mikä on 3 321 henkilöä (16,6 %) enemmän kuin vuosi sitten. Yli vuoden yhtäjaksoisesti työttömänä olleita pitkäaikaistyöttömiä oli toukokuun lopussa 15 709, mikä on 2 132 henkilöä (15,7 %) enemmän kuin vuotta aiemmin. Pitkäaikaistyöttömien osuus oli 23,9 % alueen työttömistä työnhakijoista ja 1,9 % alueen työvoimasta.

Uudenmaan ELY-keskuksen alueen kunnista (ks. taulukko sivulla 4) korkein työttömyysaste toukokuun lopussa oli Hangossa (11,6 %). Matalin työttömyysaste oli Siuntiossa (4,3 %). Kuntataulukkoon on laskettu työttömyysasteet myös seutukunnittain.

Uudenmaan ELY-keskuksen alueella oli toukokuun lopussa 11 135 avointa työpaikkaa, mikä on 1 181 paikkaa vähemmän kuin edellisen kuukauden lopussa, mutta 415 paikkaa (3,9 %) enemmän kuin vuoden 2012 toukokuun lopussa. Runsaasti avoimia paikkoja kuukauden lopussa oli esimerkiksi myynti- ja kauppaedustustyössä (1 503), terveyden- ja sairaanhoitotyössä (997), opetuslalla (922) sekä tavaroiden myyntityössä (741).

<sup>3</sup> Tässä työllisyyskatsauksessa esitetyt työttömyysasteet ovat työ- ja elinkeinohallinnon tilastointitavan mukaisia. Suomen viralliset työttömyysasteet saadaan työvoimatutkimuksesta.

<sup>4</sup> Työvälistilaston lomautettujen lukumäärä sisältää kaikki henkilökohtaisesti TE-toimistoon ilmoittautuneet lomautetut. Suurin osa ryhmälomautetuista ei näy tilastoissa, koska heidän ei tarvitse ilmoittautua TE-toimistoon saadakseen työttömyysturvaa. Ryhmälomautus on mahdollinen, kun lomautus koskee vähintään 10 henkilöä ja on määräaikainen. Ryhmälomautettuja arvioitiin olevan toukokuun lopussa Uudenmaan ELY-keskuksen alueella noin 1 200 yhteensä 55 eri työnantajalla. Vuosi sitten ryhmälomautettuna oli noin 2 100 henkilöä 40 eri työnantajalla.

Seuraavassa taulukossa on esitetty Uudenmaan ELY-keskuksen alueen työ- ja elinkeinotoimistoissa avoimien työpaikkojen määrät ammattiryhmittäin toukokuun lopussa ja muutokset kuukauden (toukokuu 2013/ huhtikuu 2013) ja vuoden (toukokuu 2013/ toukokuu 2012) aikana.

Avoimet työpaikat ammattiryhmittäin	Toukokuu		Muutos		Toukokuu		Muutos	
	2013	Huhtikuu 2013	määrä	%	2012	määrä	%	
Tieteellinen, tekninen ja taiteellinen työ	1 499	1 706	-207	-12,1 %	1 436	63	4,4 %	
Terveystieteiden ja sosiaali- ja terveysalalla	2 293	2 575	-282	-11,0 %	1 976	317	16,0 %	
Hallinto- ja toimistotyö, it-alan työ	739	829	-90	-10,9 %	831	-92	-11,1 %	
Kaupallinen työ	2 406	2 267	139	6,1 %	2 180	226	10,4 %	
Maa- ja metsätaloustyö, kalastusala	124	182	-58	-31,9 %	140	-16	-11,4 %	
Kuljetus ja liikenne	537	807	-270	-33,5 %	567	-30	-5,3 %	
Rakennus- ja kaivosala	671	564	107	19,0 %	503	168	33,4 %	
Teollinen työ	860	956	-96	-10,0 %	902	-42	-4,7 %	
Palvelutyö	2 006	2 430	-424	-17,4 %	2 185	-179	-8,2 %	
Muulla luokittelematon työ	0	0	0		0	0		
<b>YHTEENSÄ</b>	<b>11 135</b>	<b>12 316</b>	<b>-1 181</b>	<b>-9,6 %</b>	<b>10 720</b>	<b>415</b>	<b>3,9 %</b>	

Viime vuoden toukokuuhun verrattuna avoimet työpaikat olivat lisääntyneet suhteellisesti eniten rakennus- ja kaivosalalla (33,4 %), terveydenhuolto- ja sosiaali- ja terveysalalla (16,0 %) sekä kaupallisessa työssä (10,4 %). Vastaavasti avoimet työpaikat olivat vähentyneet suhteellisesti eniten maa- ja metsätaloustyössä (-11,4 %).

Aktiivisen työvoimapolitiikan palveluissa oli toukokuun lopussa 23 727 henkilöä, mikä on 2,9 % Uudenmaan ELY-keskuksen alueen työvoimasta. Työvoimapolitiikan palveluissa olevien henkilöiden määrä vähentyi viime vuoden toukokuuhun verrattuna 1 019 henkilöllä. Työllistettynä oli toukokuun lopussa 6 374 henkilöä eli 10 enemmän kuin vuosi sitten. Aloittavan yrittäjän tueksi suunnattua starttirahaa sai 1 146 henkilöä. Starttirahan saajista 528 ei ollut rekisteröitynyt työttömäksi työnhakijaksi ennen starttirahan saamista. Työvoimakoulutuksessa oli 6 555 henkilöä, mikä on 393 vähemmän kuin edellisen vuoden toukokuussa. Työ- tai koulutuskokeilussa oli 2 849 henkilöä. Työharjoittelussa tai työelämävalmennuksessa oli 287 henkilöä. Vuorotteluvapaasijaisena oli toukokuun lopussa 1 461 henkilöä, kuntouttavassa työtoiminnassa oli 2 132 henkilöä ja omaehtoisessa opiskelussa työttömyysetuudella 4 064 henkilöä.

## NÄKYMIÄ | TOUKOKUU | 2013

### TOUKOKUUN TYÖLLISYYSKATSAUS

#### TYÖTTÖMIEN MÄÄRÄ PYSYNYT KOKO ALKUVUODEN KORKEALLA TASOLLA

Kesäkuun 2013 tiedot julkaistaan tiistaina 23.7.2013

Uudenmaan ELY-keskuksen työllisyyskatsaus ilmestyy myös Internetissä osoitteessa

<http://www.ely-keskus.fi/uusimaa>. Työllisyyskatsaus on mahdollista saada myös sähköpostitse ilmoittamalla yhteystiedot Jouni Nupposelle ([jouni.nupponen@ely-keskus.fi](mailto:jouni.nupponen@ely-keskus.fi))

Avoimista työpaikoista ja työnhakijoista saa lisätietoa Internetistä osoitteesta <http://mol.fi>.

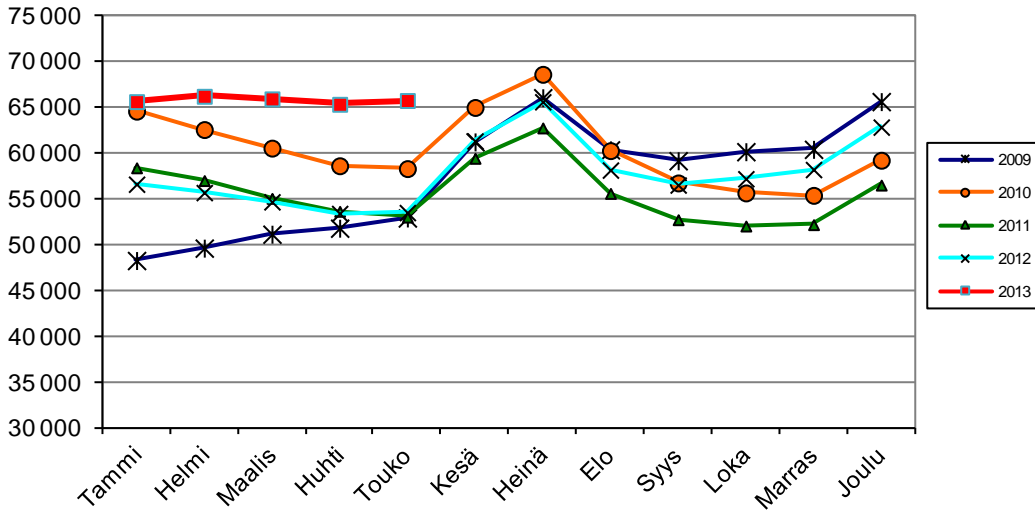
Lähde: Työ- ja elinkeinoministeriön työnvälitystilasto

**TYÖNVÄLITYSTILASTO, TILANNEKATSAUS 31.05.2013**  
**TYÖTTÖMÄT TYÖNHAKIJAT JA AVOIMET TYÖPAIKAT KUNNITTAIN**  
**ELY-KESKUS: UUSIMAA**

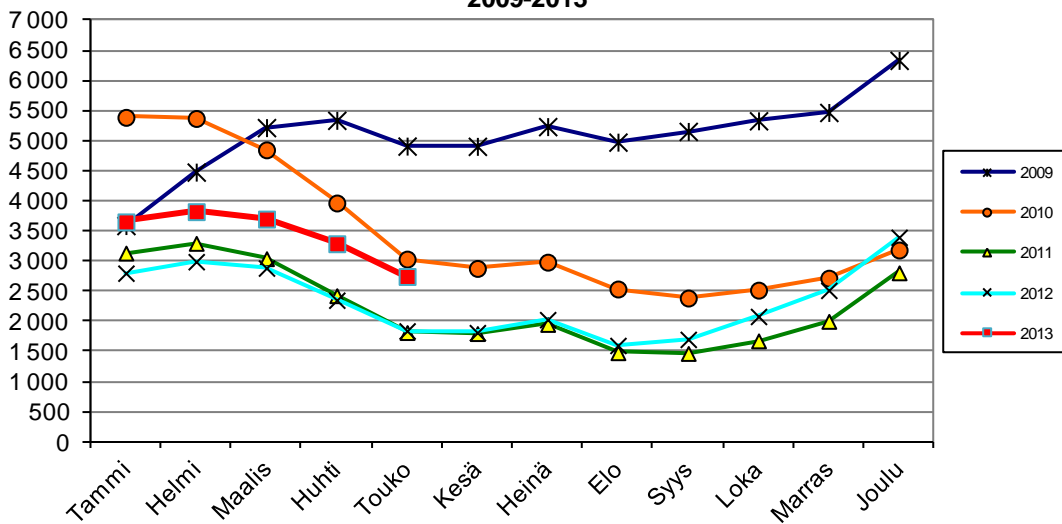
KUNTA	TYÖ- VOIMA*	TYÖTTÖ- MYYS- ASTE, %	TYÖTTÖMÄT TYÖNHAKIJAT						VAMM. JA PITKÄAIK. SAIRAAT		AVOIMET TYÖ- PAIKAT
			YHTEENSÄ	MIEHET	NAISET	ALLE 25- VUOTIAAT	YLI 50- VUOTIAAT	PITKÄAIK.- TYÖTTÖMÄT	PITKÄAIK. SAIRAAT		
<b>Helsingin seutukunta</b>											
ESPOO	132772	7,2	9544	5416	4128	1004	3346	2017	992	1437	
HELSINKI	319286	8,8	28222	15724	12498	2624	9100	6578	2930	5429	
VANTAA	110387	9,0	9930	5580	4350	945	3485	2625	1421	1854	
HYVINKÄÄ	22784	8,8	2006	1153	853	260	772	479	325	292	
JÄRVENPÄÄ	20903	7,2	1499	866	633	159	602	383	247	227	
KARKKILA	4413	9,4	415	232	183	48	184	98	80	31	
KAUNIAINEN	3895	5,4	211	128	83	16	88	49	10	29	
KERAVA	18215	7,6	1386	807	579	200	489	294	259	177	
KIRKKONUMMI	19147	6,8	1300	771	529	115	553	341	155	103	
LOHJA	23227	9,0	2102	1216	886	276	841	576	393	253	
MÄNTSÄLÄ	9969	4,9	491	279	212	65	204	106	45	74	
NURMIJÄRVI	20410	4,7	968	543	425	98	369	191	160	190	
PORNAINEN	2537	5,3	134	65	69	12	60	36	15	14	
SIPOO	9289	4,8	443	264	179	36	209	108	43	48	
SIUNTIO	3143	4,3	135	71	64	16	66	43	18	19	
TUUSULA	19392	5,9	1135	648	487	111	491	271	177	246	
VIHTI	14700	7,3	1068	620	448	129	437	268	158	129	
Yht.	754469	8,1	60989	34383	26606	6114	21296	14463	7428	10552	
<b>Raaseporin seutukunta</b>											
HANKO	4285	11,6	497	304	193	58	207	105	45	57	
INKOO	2744	5,2	143	67	76	10	66	38	13	24	
RAASEPORI	13653	8,6	1173	698	475	136	484	250	125	102	
Yht.	20682	8,8	1813	1069	744	204	757	393	183	183	
<b>Porvoon seutukunta</b>											
ASKOLA	2493	6,0	150	83	67	16	73	42	14	13	
MYRSKYLÄ	912	9,6	88	49	39	9	43	26	14	6	
PUKKILA	956	6,1	58	31	27	6	28	14	11	1	
PORVOO	24512	7,9	1934	1087	847	247	759	550	225	212	
Yht.	28873	7,7	2230	1250	980	278	903	632	264	232	
<b>Loviisan seutukunta</b>											
LAPINJÄRVI	1300	7,8	102	63	39	9	42	32	17	11	
LOVIISA	7295	9,0	655	372	283	62	297	189	118	157	
Yht.	8595	8,8	757	435	322	71	339	221	135	168	
YHTEENSÄ	812619	8,1	65789	37137	28652	6667	23295	15709	8010	11135	

\* Tiedot työvoiman määrästä ovat Tilastokeskuksen työssäkäyntitilastosta (kuntataso) ja Tilastokeskuksen työvoimatutkimuksesta (ELY-keskustaso).

**Työttömät työnhakijat kuukauden lopussa Uudenmaan ELY-keskuksen alueen kunnissa vuosina 2009-2013**



**Henkilökohtaisesti lomautetut kuukauden lopussa Uudenmaan ELY-keskuksen alueen kunnissa vuosina 2009-2013**



**Avoimet työpaikat kuukauden lopussa Uudenmaan ELY-keskuksen alueen kunnissa vuosina 2009-2013**

