



Lisätiedot:  
Santtu Sundvall 0295 020 914  
Jouni Nupponen 0295 021 117

# Heinäkuun työllisyyskatsaus 7/2013

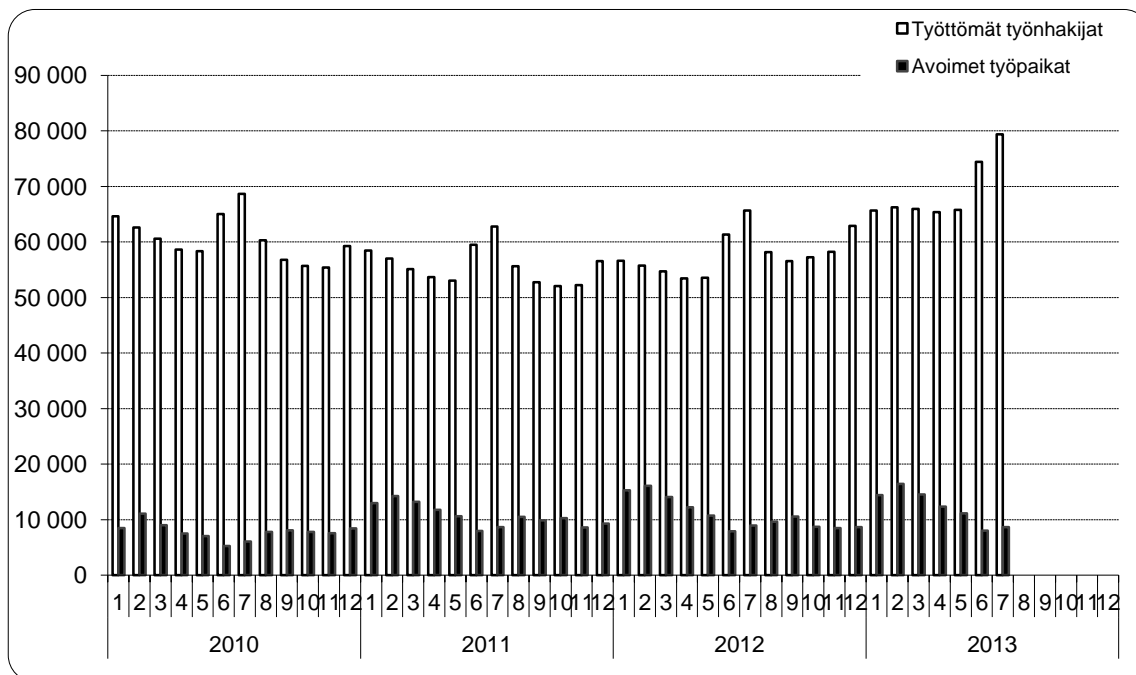
Julkaisuvapaa tiistaina 20.8.2013 klo 9.00

## Alle 25-vuotiaita työttömiä Uudellamaalla jo lähes kymmenen tuhatta

Uudenmaan elinkeino-, liikenne- ja ympäristökeskuksen (ELY-keskuksen) kuntien alueella oli heinäkuun lopussa työttömiä työnhakijoita henkilökohtaisesti lomautetut mukaan lukien 79 401. Vuosi sitten heinäkuun lopussa työttömänä oli 65 649 henkilöä. Vuoden aikana työttömien määrä lisääntyi 13 752 henkilöllä eli 20,9 %. Alle 25-vuotiaita työttömiä työnhakijoita oli heinäkuun lopussa Uudenmaan ELY-keskuksen alueella 9 770. Vuoden aikana alle 25-vuotiaiden nuorten työttömyys lisääntyi 1 930 henkilöllä (24,6 %).<sup>1</sup>

Heinäkuun aikana Uudenmaan ELY-keskuksen alueella oli 10 384 uutta avointa työpaikkaa. Tämä on 809 paikkaa vähemmän kuin vuoden 2012 heinäkuussa. Kuun lopussa oli avoinna 8 632 työpaikkaa, mikä on 337 paikkaa (-3,8 %) vähemmän kuin vuoden 2012 heinäkuun lopussa. Eniten avoimia paikkoja kuukauden lopussa oli kaupallisessa työssä (2 027), palvelutyössä (1 827) ja terveydenhuolto ja sosiaalialalla (1 561).

Seuraavassa kuviossa on esitetty työttömien ja avoimien työpaikkojen määrän kehitys kuukausittain vuosina 2010–2013 Uudenmaan ELY-keskuksen alueella.<sup>2</sup>



<sup>1</sup> Työttömyyteen liittyy säännönmukaista kausivaihtelua. Työttömyys lisääntyy yleensä kesäisin ja vuodenvaihteessa johtuen esim. koulujen päättymisestä ja määräaikaisten työsuhteiden loppumisista. Kausivaihtelun takia työttömyyslukuja verrataan yleensä vuodentakaiseen tilanteeseen..

<sup>2</sup> Työllisyyskatsauksessa on vuodenvaihteessa siirrytty kuntapohjaiseen tilastointiin. Tästä syystä tiedot poikkeavat jonkin verran aikaisemmin julkaistuista. Lisäksi vuoden vaihteessa voimaantullut JTYP-lailla on ollut vaikutuksia tilastointiin.

Uudenmaan ELY-keskuksen alueella oli heinäkuun lopussa 79 401 työtöntä työnhakijaa henkilökohtaisesti lomautetut mukaan lukien. Edelliseen kuukauteen verrattuna työttömien määrä lisääntyi 4 976 henkilöllä. Vuoden aikana eli heinäkuusta 2012 heinäkuuhun 2013 työttömien määrä lisääntyi 13 752 henkilöllä (20,9 %). Työttömyysaste oli Uudenmaan ELY-keskuksen alueella heinäkuussa 9,8 %.<sup>3</sup>

Henkilökohtaisesti lomautettujen määrä kasvoi kesäkuusta 460 henkilöllä ja oli heinäkuun lopussa 3 500. Lomautettujen määrä oli 1 469 henkilöä (72,3 %) suurempi kuin vuosi sitten.<sup>4</sup>

Koko maassa oli heinäkuun lopussa työttömänä työnhakijana henkilökohtaisesti lomautetut mukaan lukien 318 586 henkilöä ja työttömyysaste oli 12,2 %. Heinäkuuhun 2012 verrattuna työttömyys lisääntyi koko maassa 42 846 henkilöllä eli 15,5 %. Uusia avoimia työpaikkoja koko maassa ilmoitettiin heinäkuun aikana 29 925.

Seuraavassa taulukossa on esitetty työttömien määrät ammattiryhmittäin heinäkuun lopussa ja muutokset kuukauden (heinäkuu 2013/kesäkuu 2013) ja vuoden (heinäkuu 2013/heinäkuu 2012) aikana Uudenmaan ELY-keskuksen alueella.

Työttömät ammattiryhmittäin	Heinäkuu 2013	Kesäkuu 2013	Muutos		Heinäkuu 2012	Muutos	
			määrä	%		määrä	%
Tieteellinen, tekninen ja taiteellinen työ	12 250	11 436	814	7,1 %	10 281	1 969	19,2 %
Terveystyö ja sosiaaliala	5 982	5 392	590	10,9 %	4 983	999	20,0 %
Hallinto- ja toimistotyö, it-alan työ	11 139	10 522	617	5,9 %	9 197	1 942	21,1 %
Kaupallinen työ	7 266	6 838	428	6,3 %	5 860	1 406	24,0 %
Maa- ja metsätaloustyö, kalastusala	735	688	47	6,8 %	597	138	23,1 %
Kuljetus ja liikenne	2 575	2 491	84	3,4 %	2 179	396	18,2 %
Rakennus- ja kaivosala	4 513	4 465	48	1,1 %	3 739	774	20,7 %
Teollinen työ	11 540	11 124	416	3,7 %	9 795	1 745	17,8 %
Palvelutyö	7 029	6 544	485	7,4 %	5 683	1 346	23,7 %
Muualla luokittelematon työ	16 372	14 925	1 447	9,7 %	13 335	3 037	22,8 %
<b>YHTEENSÄ</b>	<b>79 401</b>	<b>74 425</b>	<b>4 976</b>	<b>6,7 %</b>	<b>65 649</b>	<b>13 752</b>	<b>20,9 %</b>

Vuoden aikana työttömyys lisääntyi kaikissa ammattiryhmissä. Suhteellisesti eniten työttömyys lisääntyi kaupallisessa työssä (24,0 %), palvelutyössä (23,7 %) ja maa- ja metsätaloustyössä (23,1 %).

Naisten työttömyys lisääntyi heinäkuussa 2 896 henkilöllä. Edellisen vuoden heinäkuuhun verrattuna naisten työttömyys lisääntyi 6 200 henkilöllä (20,0 %). Heinäkuun lopussa naisten osuus työttömistä työnhakijoista oli 46,9 % (37 254 henkilöä). Miesten työttömyys lisääntyi heinäkuussa 2 080 henkilöllä. Vuoden takaisesta miesten työttömyys lisääntyi 7 552 henkilöllä (21,8 %).

Alle 25-vuotiaita työttömiä työnhakijoita oli heinäkuun lopussa Uudenmaan ELY-keskuksen alueella 9 770, joista 2 442 oli alle 20-vuotiaita. Alle 25-vuotiaiden työttömien määrä lisääntyi edelliseen kuukauteen verrattuna 896 henkilöllä. Vuoden aikana alle 25-vuotiaiden nuorten työttömyys lisääntyi 1 930 henkilöllä (24,6 %).

Yli 50-vuotiaita oli heinäkuun lopussa työttömänä 25 600, mikä on 3 486 henkilöä (15,8 %) enemmän kuin vuosi sitten. Yli vuoden yhtäjaksoisesti työttömänä olleita pitkäaikaistyöttömiä oli heinäkuun lopussa 17 370, mikä on 3 284 henkilöä (23,3 %) enemmän kuin vuotta aiemmin. Pitkäaikaistyöttömien osuus oli 21,9 % alueen työttömistä työnhakijoista ja 2,1 % alueen työvoimasta.

Uudenmaan ELY-keskuksen alueen kunnista (ks. taulukko sivulla 4) korkein työttömyysaste heinäkuun lopussa oli Hangossa (13,4 %). Matalin työttömyysaste oli Siuntiossa (5,5 %). Kuntataulukkoon on laskettu työttömyysasteet myös seutukunnittain.

Uudenmaan ELY-keskuksen alueella oli heinäkuun lopussa 8 632 avointa työpaikkaa, mikä on 639 paikkaa enemmän kuin edellisen kuukauden lopussa, mutta 337 paikkaa (-3,8 %) vähemmän kuin vuoden 2012 heinäkuun lopussa. Runsaasti avoimia paikkoja kuukauden lopussa oli esimerkiksi myynti- ja kauppaedustustyössä (1 050), tavaroiden myyntityössä (819), terveyden- ja sairaanhoitotyössä (605) sekä talonrakennustyössä (544).

<sup>3</sup> Tässä työllisyyskatsauksessa esitetyt työttömyysasteet ovat työ- ja elinkeinohallinnon tilastointitavan mukaisia. Suomen viralliset työttömyysasteet saadaan työvoimatutkimuksesta.

<sup>4</sup> Ryhmälomautuskäytännöstä luovuttiin 30.6.2013. Tästä eteenpäin kaikki lomautetut ilmoittautuvat henkilökohtaisesti TE-toimistoissa. Työnvälitystilaston lomautettujen lukumäärä sisältää kaikki henkilökohtaisesti TE-toimistoon ilmoittautuneet lomautetut. Suurin osa ryhmälomautetuista ei näy tilastoissa, koska heidän ei tarvitse ilmoittautua TE-toimistoon saadakseen työttömyysturvaa. Ryhmälomautus on mahdollinen, kun lomautus koskee vähintään 10 henkilöä ja on määräaikainen. Ryhmälomautettuja arvioitiin olevan heinäkuun lopussa Uudenmaan ELY-keskuksen alueella noin 1 100 yhteensä 38 eri työnantajalla. Vuosi sitten ryhmälomautettuna oli noin 1 700 henkilöä 39 eri työnantajalla.

Seuraavassa taulukossa on esitetty Uudenmaan ELY-keskuksen alueen työ- ja elinkeinotoimistoissa avoimien työpaikkojen määrät ammattiryhmittäin heinäkuun lopussa ja muutokset kuukauden (heinäkuu 2013/ kesäkuu 2013) ja vuoden (heinäkuu 2013/ heinäkuu 2012) aikana.

Avoimet työpaikat ammattiryhmittäin	Heinäkuu 2013	Kesäkuu 2013	Muutos		Heinäkuu 2012	Muutos	
			määrä	%		määrä	%
Tieteellinen, tekninen ja taiteellinen työ	698	724	-26	-3,6 %	1 153	-455	-39,5 %
Terveystieteiden ja sosiaali- ja terveysalan	1 561	1 512	49	3,2 %	1 719	-158	-9,2 %
Hallinto- ja toimistotyö, it-alan työ	577	529	48	9,1 %	681	-104	-15,3 %
Kaupallinen työ	2 027	1 735	292	16,8 %	2 105	-78	-3,7 %
Maa- ja metsätaloustyö, kalastusala	74	68	6	8,8 %	70	4	5,7 %
Kuljetus ja liikenne	466	492	-26	-5,3 %	403	63	15,6 %
Rakennus- ja kaivosala	653	703	-50	-7,1 %	474	179	37,8 %
Teollinen työ	749	670	79	11,8 %	717	32	4,5 %
Palvelutyö	1 827	1 560	267	17,1 %	1 647	180	10,9 %
Muulla luokittelematon työ	0	0	0		0	0	
<b>YHTEENSÄ</b>	<b>8 632</b>	<b>7 993</b>	<b>639</b>	<b>8,0 %</b>	<b>8 969</b>	<b>-337</b>	<b>-3,8 %</b>

Viime vuoden heinäkuuhun verrattuna avoimet työpaikat olivat lisääntyneet suhteellisesti eniten rakennus- ja kaivosalalla (37,8 %), kuljetus- ja liikennetyössä (15,6 %) sekä palvelutyössä (10,9 %). Vastaavasti avoimet työpaikat olivat vähentyneet suhteellisesti eniten tieteellisessä, teknisessä ja taiteellisessa työssä (-39,5 %).

Aktiivisen työvoimapolitiikan palveluissa oli heinäkuun lopussa 19 954 henkilöä, mikä on 2,5 % Uudenmaan ELY-keskuksen alueen työvoimasta. Työvoimapolitiikan palveluissa olevien henkilöiden määrä vähentyi viime vuoden heinäkuuhun verrattuna 273 henkilöllä. Työllistettyinä oli heinäkuun lopussa 6 433 henkilöä eli 523 enemmän kuin vuosi sitten. Aloittavan yrittäjän tueksi suunnattua starttirahaa sai 1 204 henkilöä. Starttirahan saajista 569 ei ollut rekisteröitynyt työttömäksi työnhakijaksi ennen starttirahan saamista. Työvoimakoulutuksessa oli 5 400 henkilöä, mikä on 430 enemmän kuin edellisen vuoden heinäkuussa. Työ- tai koulutuskokeilussa oli 1 921 henkilöä. Työharjoittelussa tai työelämävalmennuksessa oli 4 henkilöä. Vuorotteluvapaasijaisena oli heinäkuun lopussa 1 260 henkilöä, kuntouttavassa työtoiminnassa oli 1 523 henkilöä ja omaehtoisessa opiskelussa työttömyysetuudella 3 392 henkilöä.

## NÄKYMIÄ | HEINÄKUUN | 2013

### HEINÄKUUN TYÖLLISYYSKATSAUS

ALLE 25-VUOTIAITA TYÖTTÖMIÄ UDELLAMAALLA JO LÄHES KYMMENEN TUHATTA

Elokuun 2013 tiedot julkaistaan tiistaina 24.9.2013

Uudenmaan ELY-keskuksen työllisyyskatsaus ilmestyy myös Internetissä osoitteessa

<http://www.ely-keskus.fi/uusimaa>. Työllisyyskatsaus on mahdollista saada myös sähköpostitse ilmoittamalla yhteystiedot Jouni Nupposelle ([jouni.nupponen@ely-keskus.fi](mailto:jouni.nupponen@ely-keskus.fi))

Avoimista työpaikoista ja työnhakijoista saa lisätietoa Internetistä osoitteesta <http://mol.fi>.

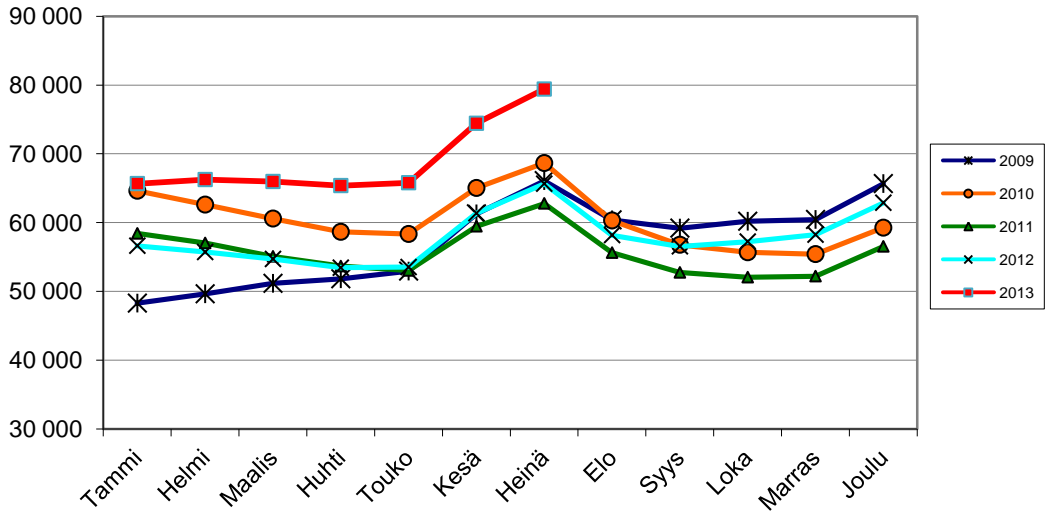
Lähde: Työ- ja elinkeinoministeriön työnvälitystilasto

TYÖNVÄLITYSTILASTO, TILANNEKATSAUS 31.07.2013  
**TYÖTTÖMÄT TYÖNHAKIJAT JA AVOIMET TYÖPAIKAT KUNNITTAIN**  
 ELY-KESKUS: UUSIMAA

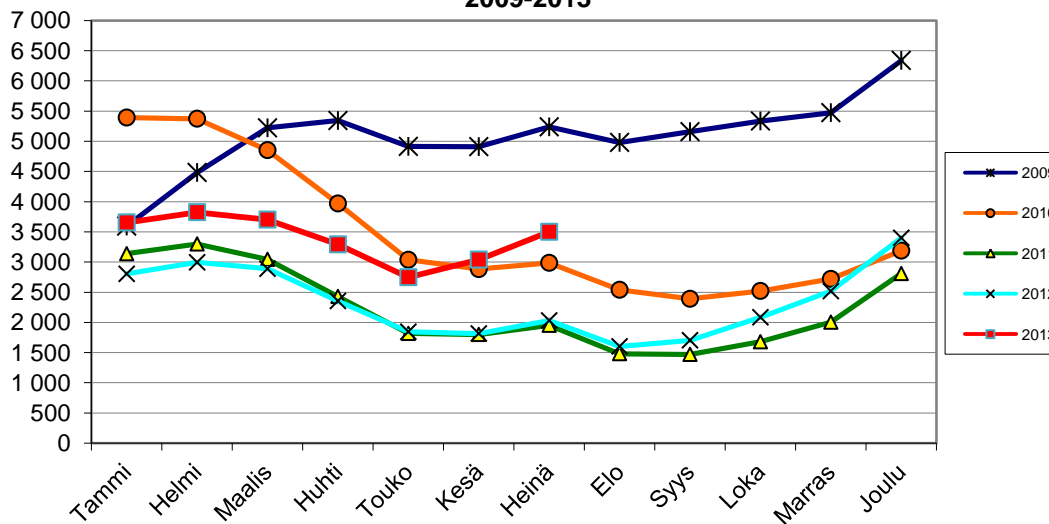
KUNTA	TYÖ- VOIMA*	TYÖTTÖ- MYYS- ASTE, %	TYÖTTÖMÄT TYÖNHAKIJAT						VAMM. JA PITKÄAIK.		AVOIMET TYÖ- PAIKAT
			YHTEENSÄ	MIEHET	NAISET	ALLE 25- VUOTIAAT	YLI 50- VUOTIAAT	PITKÄAIK.- TYÖTTÖMÄT	PITKÄAIK. SAIRAAT		
<b>Helsingin seutukunta</b>											
ESPOO	132772	8,9	11811	6269	5542	1512	3733	2286	1113	1070	
HELSINKI	319286	10,6	33779	17983	15796	3789	9903	7315	3221	4604	
VANTAA	110387	10,8	11867	6226	5641	1476	3791	2789	1536	1206	
HYVINKÄÄ	22784	10,9	2473	1304	1169	409	866	517	371	221	
JÄRVENPÄÄ	20903	9,2	1925	1009	916	294	680	416	282	163	
KARKKILA	4413	11,3	499	267	232	60	212	114	89	14	
KAUNIAINEN	3895	6,5	252	137	115	23	93	56	10	31	
KERAVA	18215	9,2	1672	884	788	270	544	315	268	163	
KIRKKONUMMI	19147	8,3	1582	861	721	177	611	400	169	106	
LOHJA	23227	10,5	2432	1328	1104	350	921	624	416	138	
MÄNTSÄLÄ	9969	5,9	588	318	270	93	224	110	53	58	
NURMIJÄRVI	20410	5,9	1194	624	570	157	417	220	183	134	
PORNAINEN	2537	6,7	169	85	84	21	65	41	17	6	
SIPOO	9289	5,9	544	292	252	63	233	129	43	43	
SIUNTIO	3143	5,5	173	79	94	18	78	49	21	9	
TUUSULA	19392	6,9	1340	692	648	151	523	299	187	148	
VIHTI	14700	8,9	1302	678	624	183	479	303	193	105	
Yht.	754469	9,8	73602	39036	34566	9046	23373	15983	8172	8219	
<b>Raaseporin seutukunta</b>											
HANKO	4285	13,4	573	342	231	76	216	150	54	46	
INKOO	2744	6,3	172	79	93	10	71	43	13	18	
RAASEPORI	13653	10,9	1486	846	640	175	558	284	144	89	
Yht.	20682	10,8	2231	1267	964	261	845	477	211	153	
<b>Porvoon seutukunta</b>											
ASKOLA	2493	7,4	184	91	93	22	82	47	18	11	
MYRSKYLÄ	912	11,3	103	52	51	11	47	30	14	4	
PORVOO	24512	9,4	2307	1203	1104	342	842	573	233	181	
PUKKILA	956	7,7	74	31	43	8	25	16	15	3	
Yht.	28873	9,2	2668	1377	1291	383	996	666	280	199	
<b>Loviisan seutukunta</b>											
LAPINJÄRVI	1300	7,9	103	60	43	5	43	37	15	10	
LOVIISA	7295	10,9	797	407	390	75	343	207	136	51	
Yht.	8595	10,5	900	467	433	80	386	244	151	61	
YHTEENSÄ	812619	9,8	79401	42147	37254	9770	25600	17370	8814	8632	

\* Tiedot työvoiman määrästä ovat Tilastokeskuksen työssäkäyntitilastosta (kuntataso) ja Tilastokeskuksen työvoimatutkimuksesta (ELY-keskustaso).

**Työttömät työnhakijat kuukauden lopussa Uudenmaan ELY-keskuksen alueen kunnissa vuosina 2009-2013**



**Henkilökohtaisesti lomautetut kuukauden lopussa Uudenmaan ELY-keskuksen alueen kunnissa vuosina 2009-2013**



**Avoimet työpaikat kuukauden lopussa Uudenmaan ELY-keskuksen alueen kunnissa vuosina 2009-2013**

