



Ytterligare information:  
Jouni Nupponen 0295 021 117  
Tuunia Keränen 0295 020 914

# Sysselsättningsöversikt, januari 2014

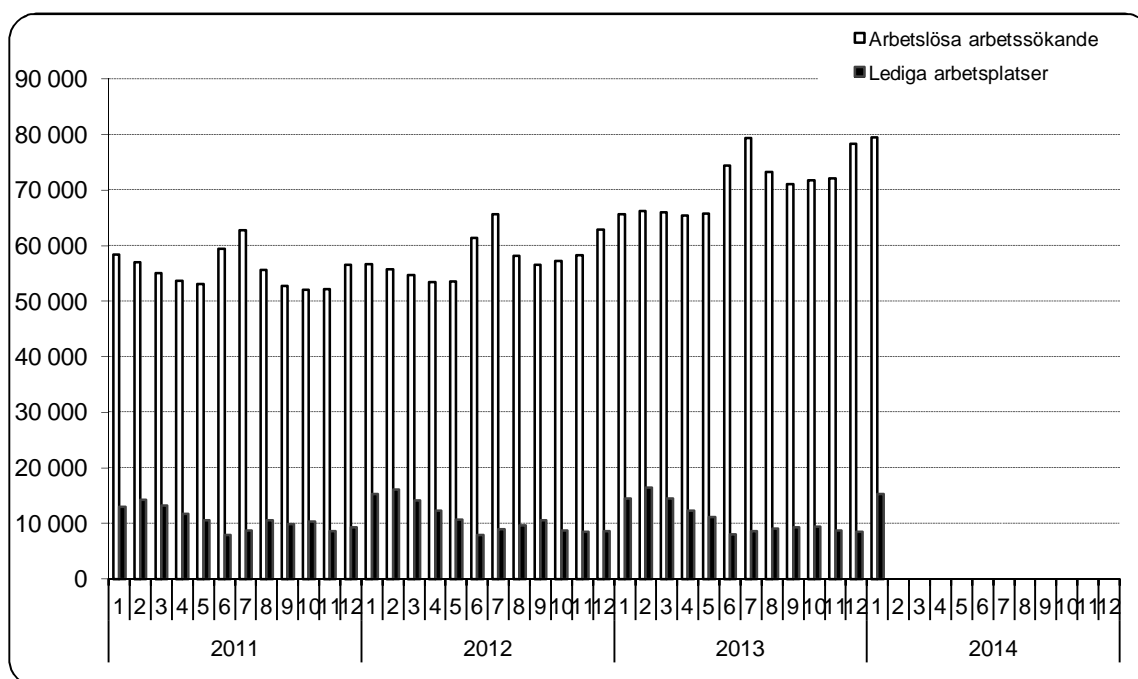
Får publiceras 25.2.2014 kl. 9.00

## I slutet av januari något mer lediga arbetsplatser än föregående år, arbetslösheten ökar alltjämt

I slutet av januari var antalet arbetslösa arbetssökande, inklusive permitterade, 79 450 i kommunerna på området för Närings-, trafik- och miljöcentralen i Nyland (NTM-centralen). I slutet av januari för ett år sedan fanns det 65 667 arbetslösa personer. På ett år ökade de arbetslösa med 13 783 personer eller 21,0 %. Jämfört med föregående månad ökade antalet arbetslösa med 1 127 personer.<sup>1</sup> Antalet långtidsarbetslösa som varit arbetslösa ett år utan avbrott var 21 203 i slutet av januari, vilket är 6 392 personer (43,2 %) fler än året innan.

I januari fanns det på Nylands NTM-centrals område 17 490 nya lediga arbetsplatser som hade anmälts lediga till arbets- och näringsbyrån. Antalet lediga platser i slutet av månaden var 15 265, vilket är 840 platser (5,8 %) fler än i slutet av januari 2013. Flest lediga platser fanns i slutet av månaden inom hälsovård och socialt arbete (3 669), kommersiellt arbete (3 098) samt servicearbete (2 416).

Följande figur visar utvecklingen av arbetslösheten och antalet lediga arbetsplatser per månad åren 2011-2014 inom Nylands NTM-centrals område.



<sup>1</sup> Arbetslösheten är förknippad med regelbundna säsongsrelaterade variationer. Arbetslösheten ökar i allmänhet på sommaren och vid årsskiftet då t.ex. skolorna slutar och visstidsanställningar upphör. På grund av säsongsvariationen jämför man ofta arbetslöshetssiffrorna med den situation som rådde för ett år sedan.

Inom området för Närings-, trafik- och miljöcentralen i Nyland fanns det i slutet av januari 79 450 arbetslösa arbetssökande, inklusive heltidspermitterade. Jämfört med månaden innan ökade antalet arbetslösa med 1 127 personer. Under ett år, dvs. från januari 2013 till januari 2014, ökade antalet arbetslösa med 13 783 personer (21,0 %). I januari var arbetslöshetsgraden på Nylands NTM-centrals område 9,7 %.<sup>2</sup>

Antalet permitterade minskade från december med 285 personer och var 5 493 i slutet av januari. De permitterade var 1 838 fler (50,3 %) än för ett år sedan.<sup>3</sup>

I hela landet i slutet av januari var antalet arbetslösa arbetssökande, inklusive permitterade, 327 566 personer, och arbetslöshetsgraden var 12,5 %. Jämfört med januari 2013 ökade arbetslösheten i hela landet med 35 079 personer, dvs. 12,0 %. Antalet nya lediga arbetsplatser som i januari anmäldes till arbets- och näringsbyråerna var 53 694 i hela landet.

I följande tabell anges antalet arbetslösa enligt yrkesgrupp i slutet av januari och förändringarna under en månad (januari 2014/december 2013) och ett år (januari 2014/januari 2013) inom Nylands NTM-centrals område.

Arbetslösa enligt yrkesgrupp	Januari	December	Förändring		Januari	Förändring	
	2014	2013	antal	%	2013	antal	%
Vetenskapligt, tekniskt och konstnärligt arbete	11 138	11 055	83	0,8 %	9 125	2 013	22,1 %
Hälsovård, socialt arbete	4 720	4 746	-26	-0,5 %	3 577	1 143	32,0 %
Administration, kontor, IT	11 468	11 422	46	0,4 %	9 489	1 979	20,9 %
Kommersiellt arbete	7 448	7 378	70	0,9 %	6 020	1 428	23,7 %
Jord- och skogsbruk, fiske	1 230	1 193	37	3,1 %	1 042	188	18,0 %
Transport och kommunikation	2 929	2 806	123	4,4 %	2 432	497	20,4 %
Byggnadsarbete och gruvidrift	6 356	5 989	367	6,1 %	5 181	1 175	22,7 %
Industriellt arbete	12 484	12 370	114	0,9 %	10 729	1 755	16,4 %
Servicearbete	7 226	7 112	114	1,6 %	5 719	1 507	26,4 %
Arbete som inte klassificerats annanstans	14 451	14 252	199	1,4 %	12 353	2 098	17,0 %
<b>SAMMANLAGT</b>	<b>79 450</b>	<b>78 323</b>	<b>1 127</b>	<b>1,4 %</b>	<b>65 667</b>	<b>13 783</b>	<b>21,0 %</b>

Under ett år ökade arbetslösheten inom alla yrkesgrupper. Relativt sett ökade den mest inom hälsovård och socialt arbete (32,0 %) och servicearbete (26,4 %).

Antalet arbetslösa kvinnor ökade i januari med 125 personer. Jämfört med januari för ett år sedan ökade antalet arbetslösa kvinnor med 6 280 personer (22,7 %). I slutet av januari var kvinnornas andel av de arbetslösa arbetssökande 42,8 % (34 004 personer). Arbetslösheten bland män ökade i januari med 1 002 personer. Jämfört med situationen ett år tidigare ökade männens arbetslöshet med 7 503 personer (19,8 %).

Antalet arbetslösa arbetssökande under 25 år inom Nylands NTM-centrals område var i slutet av januari 8 582, varav 1 523 var under 20 år. Antalet arbetslösa under 25 år ökade med 229 personer jämfört med månaden innan. Under ett år ökade antalet arbetslösa unga under 25 år med 1 447 personer (20,3 %).

Antalet arbetslösa över 50 år var i slutet av januari 26 934, vilket är 3 861 personer (16,7 %) fler än för ett år sedan. Antalet långtidsarbetslösa, som varit arbetslösa mer än ett år utan avbrott, var i slutet av januari 21 203, vilket är 6 392 personer (43,2 %) fler än för ett år sedan. Av områdets arbetslösa arbetssökande var andelen långtidsarbetslösa 26,7 %, vilket är 2,6 % av regionens arbetskraft.

Av kommunerna inom Nylands NTM-centrals område (se tabellen på sida 4) hade Hangö den högsta arbetslöshetsgraden (15,2 %) i slutet av januari. Den lägsta arbetslöshetsgraden fanns i Sjundeå (5,9 %). I tabellen över kommunerna anges arbetslöshetsgraderna även per ekonomisk region.

På Nylands NTM-centrals område fanns i slutet av januari 15 265 lediga arbetsplatser, vilket är 6 819 platser fler än i slutet av föregående månad och 840 platser (5,8 %) fler än i slutet av januari 2013. I slutet av månaden fanns gott om lediga platser inom t.ex. hälso- och sjukvård (2 419), försäljning och handelsrepresentation (1 736), trädgårds- och parkarbete (1 373) samt varuförsäljning (1 155).

<sup>2</sup> Arbetslöshetsgraderna i denna sysselsättningsöversikt överensstämmer med arbets- och näringsförvaltningens sätt att föra statistik. Finlands officiella arbetslöshetsgrader fås från arbetskraftsundersökningen.

<sup>3</sup> Antalet permitterade i arbetsförmedlingsstatistiken innehåller alla personligen permitterade som anmält sig till arbets- och näringsbyrån. Fr.o.m. den 1 juli 2013 har permitterade själva anmält sig till arbets- och näringsbyrån, medan arbetsgivaren tidigare kunde anmäla de permitterade, då permitteringen gällde minst 10 personer och en bestämd tidsperiod (s.k. grupppermitterade). På grund av denna förändring är antalet permitterade inte helt jämförbart med året innan.

I följande tabell anges antalet lediga arbetsplatser enligt yrkesgrupp i slutet av januari och förändringar under en månad (januari 2014/december 2013) och under ett år (januari 2014/ januari 2013) inom Nylands NTM-centrals område.

Lediga arbetsplatser enligt yrkesgrupp	Januari	December	Förändring		Januari	Förändring	
	2014	2013	antal	%	2013	antal	%
Vetenskapligt, tekniskt och konstnärligt arbete	1 449	666	783	117,6 %	2 029	-580	-28,6 %
Hälsovård, socialt arbete	3 669	2 172	1 497	68,9 %	3 647	22	0,6 %
Administration, kontor, IT	1 063	684	379	55,4 %	1 134	-71	-6,3 %
Kommersiellt arbete	3 098	1 953	1 145	58,6 %	2 380	718	30,2 %
Jord- och skogsbruk, fiske	1 391	29	1 362	4696,6 %	1 040	351	33,8 %
Transport och kommunikation	476	229	247	107,9 %	401	75	18,7 %
Byggnadsarbete och gruvdrift	336	333	3	0,9 %	233	103	44,2 %
Industriellt arbete	1 367	577	790	136,9 %	1 340	27	2,0 %
Servicearbete	2 416	1 803	613	34,0 %	2 221	195	8,8 %
Arbete som inte klassificerats annanstans	0	0	0		0	0	
<b>SAMMANLAGT</b>	<b>15 265</b>	<b>8 446</b>	<b>6 819</b>	<b>80,7 %</b>	<b>14 425</b>	<b>840</b>	<b>5,8 %</b>

Jämfört med januari i fjol ökade antalet lediga platser inom alla yrkesgrupper med undantag för vetenskapligt, tekniskt och konstnärligt arbete samt administrativt arbete och kontorsarbete. Jämfört med föregående månad hade antalet lediga platser ökat inom alla branscher, vilket berodde på att många sommarjobb ledigförklarades i januari.

Den aktiva arbetskraftspolitiken omfattade i slutet av januari 27 235 personer, vilket är 3,3 % av arbetskraften inom Nylands NTM-centrals område. Antalet personer som omfattades av arbetskraftspolitiska tjänster ökade med 4 987 (22,4 %) jämfört med januari månad förra året. I slutet av januari var 7 852 personer sysselsatta, dvs. 2 285 fler än för ett år sedan. Startpenning som stöd till nya företagare betalades till 1 562 personer. Av mottagarna av startpenning hade 723 inte varit registrerade som arbetslösa arbetssökande innan de mottog startpenningen. I arbetskraftsutbildning deltog 6 277 personer, vilket är 212 personer fler än i januari i fjol. I slutet av januari deltog 3 040 personer i arbets- eller utbildningsprövning, 713 var sysselsatta som vikarie för alterneringslediga, 2 270 deltog i arbetsverksamhet i rehabiliteringssyfte och 6 606 i frivilliga studier med arbetslöshetsförmån.

#### UTSIKTER | JANUARI 2014

##### SYSSELSÄTTNINGSOVERSIKT, JANUARI 2014

I SLUTET AV JANUARI NÅGOT MER LEDIGA ARBETSPLATSER ÄN FÖREGÅENDE ÅR, ARBETSLÖSHETEN ÖKAR ALLTJÄMT

Uppgifterna för februari 2014 offentliggörs på tisdag 25.3.2014.

Nylands NTM-centrals sysselsättningsöversikt finns också på webbadressen

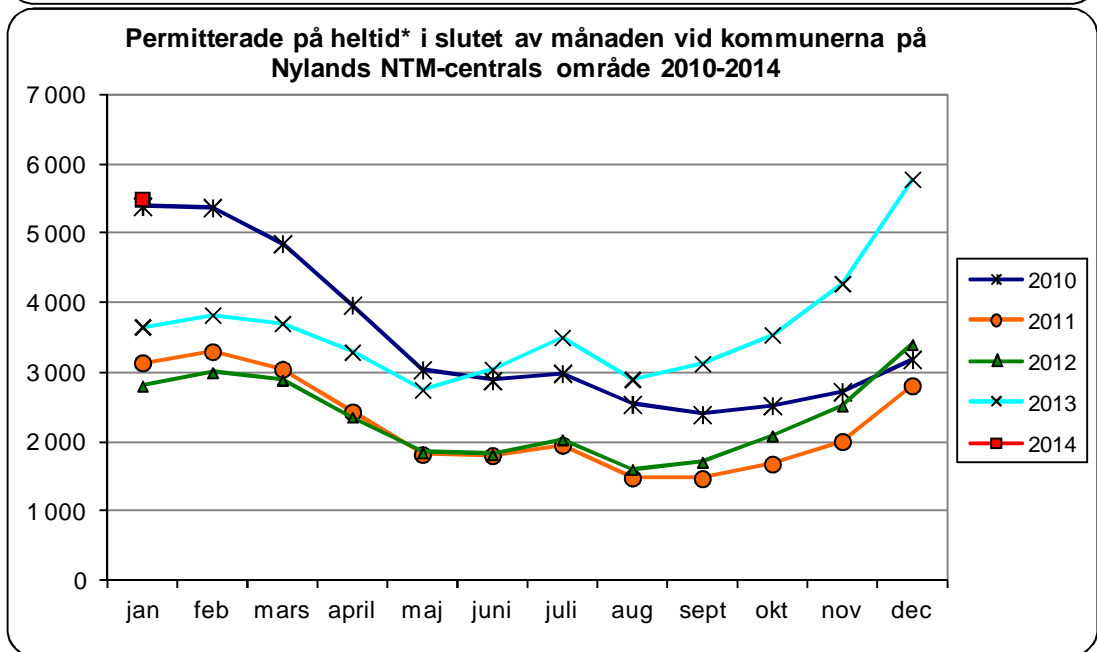
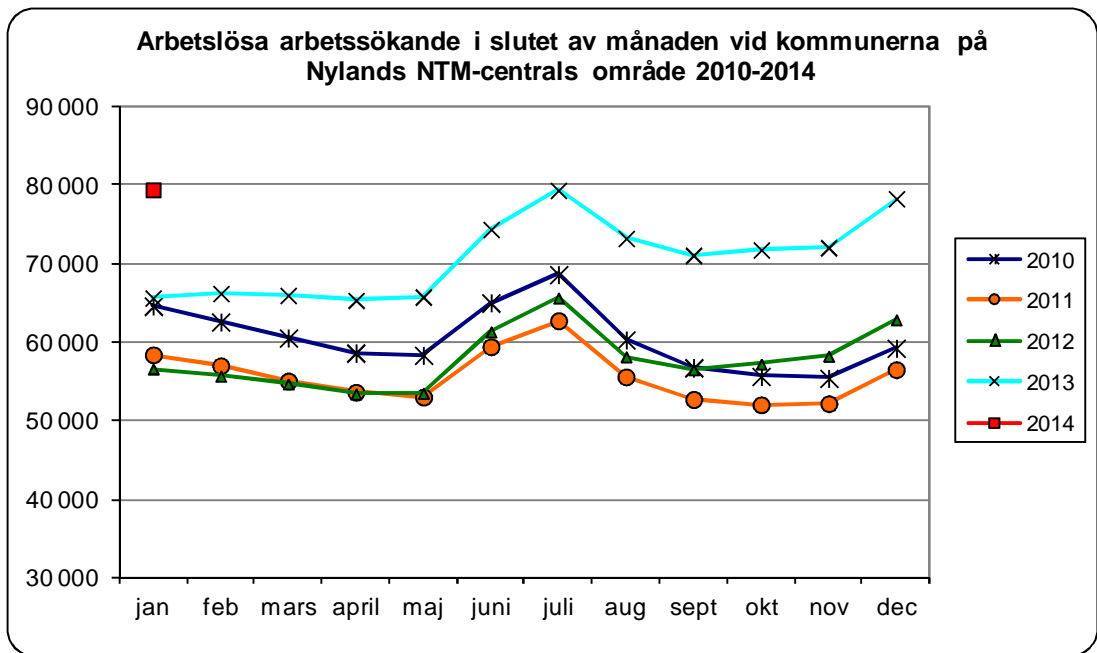
[www.ely-centralen.fi/nyland](http://www.ely-centralen.fi/nyland). Det är också möjligt att få sysselsättningsöversikten per e-post.

Sänd Era kontaktuppgifter till Jouni Nupponen ([jouni.nupponen@ely-centralen.fi](mailto:jouni.nupponen@ely-centralen.fi))

KÄLLA: Arbets- och näringsministeriets arbetsförmedlingsstatistik

KOMMUN	ARBETS- KRAFT*	ARBETS- LÖSHETS- NIVÅ, %	ARBETSLÖSA ALLA	ARBETSSÖKANDE MÄN	ARBETSSÖKANDE KVINNOR	UNDER 25 ÅR	ÖVER 50 ÅR	ARB.LÖS. ÖVER 1 ÅR	HANDI- KAPP.	LEDIGA PLATSER
<b>Helsingfors ekonomiska region</b>										
ESBO	134945	8,4	11385	6447	4938	1138	3845	3063	1071	1931
HELSINFORS	323731	10,3	33482	18910	14572	3146	10477	8983	3100	7912
VANDA	111187	10,5	11684	6759	4925	1218	3887	3029	1464	1756
HYVINGE	22939	11,1	2554	1473	1081	394	896	586	321	533
TRÄSKÄNDA	21158	9,1	1919	1127	792	296	712	493	260	294
HÖGFORS	4352	12,5	544	325	219	51	228	155	89	43
GRANKULLA	3955	6,1	241	129	112	19	102	77	10	36
KERVO	18074	9,8	1772	1045	727	266	580	408	275	276
KYRKSLÄTT	19261	8,3	1591	893	698	134	625	523	163	143
LOJO	23242	11,4	2657	1604	1053	375	1042	804	410	443
MÄNTSÄLÄ	10116	7,0	711	411	300	99	290	152	60	54
NURMIJÄRVI	20655	6,4	1320	753	567	185	485	268	185	265
BORGNÄS	2546	7,0	178	100	78	26	72	41	19	5
SIBBO	9480	6,0	569	334	235	67	236	153	51	80
SJUNDEÅ	3136	5,9	186	105	81	26	78	58	23	78
TUSBY	19524	7,1	1385	830	555	159	549	355	183	265
VICHTIS	14661	9,5	1396	825	571	206	508	426	193	209
<b>Tot.</b>	<b>762962</b>	<b>9,6</b>	<b>73574</b>	<b>42070</b>	<b>31504</b>	<b>7805</b>	<b>24612</b>	<b>19574</b>	<b>7877</b>	<b>14323</b>
<b>Raseborg ekonomiska region</b>										
HANGÖ	4161	15,2	634	363	271	77	252	172	52	38
INGÅ	2701	6,4	174	99	75	15	76	51	14	20
RASEBORG	13341	10,6	1408	825	583	172	572	368	116	143
<b>Tot.</b>	<b>20203</b>	<b>11,0</b>	<b>2216</b>	<b>1287</b>	<b>929</b>	<b>264</b>	<b>900</b>	<b>591</b>	<b>182</b>	<b>201</b>
<b>Borgå ekonomiska region</b>										
ASKOLA	2552	8,0	204	110	94	18	82	52	20	22
MÖRSKOM	912	13,3	121	63	58	17	46	34	16	2
PUKKILA	986	8,0	79	43	36	12	34	14	16	5
BORGÅ	24692	9,4	2310	1326	984	368	826	648	222	644
<b>Tot.</b>	<b>29142</b>	<b>9,3</b>	<b>2714</b>	<b>1542</b>	<b>1172</b>	<b>415</b>	<b>988</b>	<b>748</b>	<b>274</b>	<b>673</b>
<b>Lovisa ekonomiska region</b>										
LAPTRÄSK	1304	9,0	117	70	47	6	53	37	19	10
LOVISA	7271	11,4	829	477	352	92	381	253	128	58
<b>Tot.</b>	<b>8575</b>	<b>11,0</b>	<b>946</b>	<b>547</b>	<b>399</b>	<b>98</b>	<b>434</b>	<b>290</b>	<b>147</b>	<b>68</b>
SAMMANLAGT	820882	9,7	79450	45446	34004	8582	26934	21203	8480	15265

\* Uppgifterna om arbetskraftens volym kommer från Statistikcentralens sysselsättningsstatistik (kommunnivå) och Statistikcentralens arbetskraftsundersökning (NTM-centralnivå).



\*Inbegriper alla permitteringar på heltid som börjat från och med 1.7.2013, fram till dess endast personligen permitterade.

