



Lisätiedot:  
Jouni Nupponen 0295 021 117  
Tuunia Keränen 0295 020 914

# Toukokuun työllisyyskatsaus 5/2014

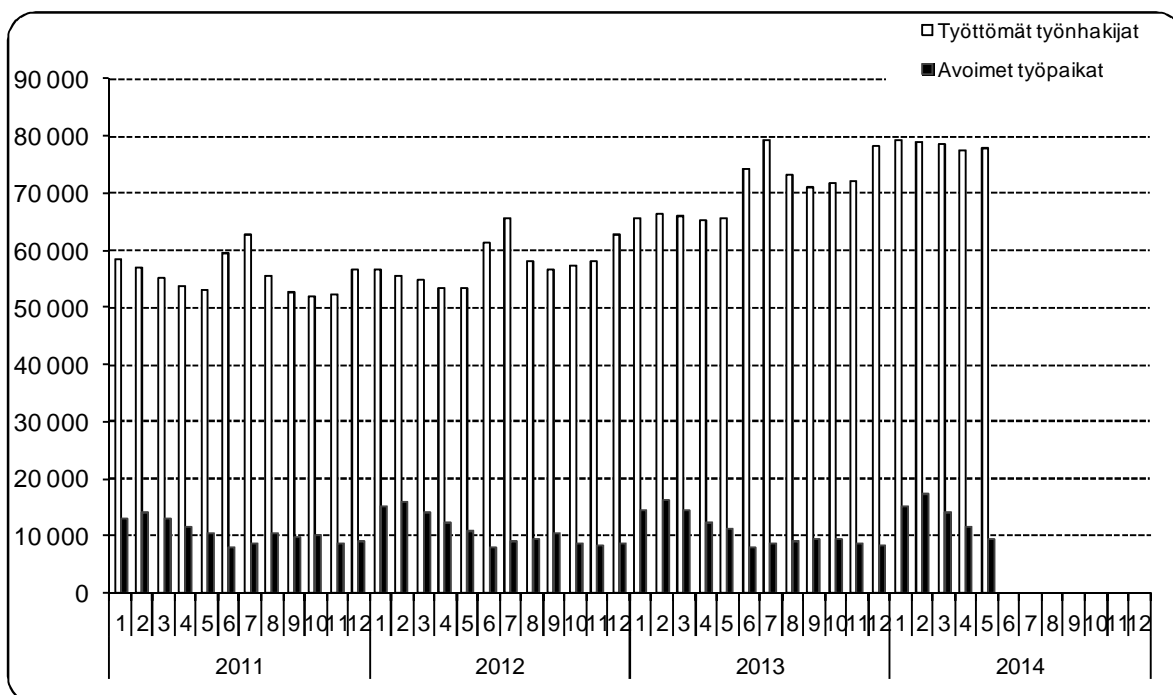
Julkaisuvapaa tiistaina 24.6.2014 klo 9.00

## Työttömyys jatkoi kasvuaan Uudellamaalla

Uudenmaan elinkeino-, liikenne- ja ympäristökeskuksen (ELY-keskuksen) kuntien alueella oli toukokuun lopussa työttömiä työnhakijoita lomautetut mukaan lukien 77 966. Vuosi sitten toukokuun lopussa työttömänä oli 65 789 henkilöä. Vuoden aikana työttömien määrä lisääntyi 12 177 henkilöllä eli 18,5 %. Edelliseen kuukauteen verrattuna työttömien määrä lisääntyi 600 henkilöllä.<sup>1</sup> Yli vuoden yhtäjaksoisesti työttömänä olleita pitkäaikaistyöttömiä oli toukokuun lopussa 23 201, mikä on 7 492 henkilöä (47,7 %) enemmän kuin vuotta aiemmin.

Toukokuun aikana Uudenmaan ELY-keskuksen alueella oli 12 757 uutta avointa työpaikkaa, jotka oli ilmoitettu avoimeksi TE-toimistoon. Kuun lopussa oli avoimna 9 580 työpaikkaa, mikä on 1 555 paikkaa (14,0 %) vähemmän kuin vuoden 2013 toukokuun lopussa. Eniten avoimia paikkoja kuukauden lopussa oli kaupallisessa työssä (1 837), terveydenhuolto- ja sosiaali-alalla (1 690) ja palvelutyössä (1 611).

Seuraavassa kuviossa on esitetty työttömien ja avoimien työpaikkojen määrän kehitys kuukausittain vuosina 2011–2014 Uudenmaan ELY-keskuksen alueella.



<sup>1</sup> Työttömyyteen liittyy säännönmukaista kausivaihtelua. Työttömyys lisääntyy yleensä kesäisin ja vuodenvaihteessa johtuen esim. koulujen päättymisestä ja määräaikaisten työsuhteiden loppumisista. Kausivaihtelun takia työttömyyslukuja verrataan yleensä vuodentakaiseen tilanteeseen.

Uudenmaan ELY-keskuksen alueella oli toukokuun lopussa 77 966 työtöntä työnhakijaa kokoaikaisesti lomautetut mukaan lukien. Edelliseen kuukauteen verrattuna työttömien määrä lisääntyi 600 henkilöllä. Vuoden aikana eli toukokuusta 2013 toukokuuhun 2014 työttömien määrä lisääntyi 12 177 henkilöllä (18,5 %). Työttömien työnhakijoiden osuus työvoimasta oli Uudenmaan ELY-keskuksen alueella toukokuussa 9,5 %.<sup>2</sup>

Lomautettujen määrä vähentyi huhtikuusta 532 henkilöllä ja oli toukokuun lopussa 4 196. Lomautettujen määrä oli 1 448 henkilöä (52,7 %) suurempi kuin vuosi sitten.<sup>3</sup>

Koko maassa oli toukokuun lopussa työttömänä työnhakijana lomautetut mukaan lukien 302 243 henkilöä ja työttömien työnhakijoiden osuus työvoimasta oli 11,5 %. Toukokuuhun 2013 verrattuna työttömyys lisääntyi koko maassa 33 198 henkilöllä eli 12,3 %. Uusia avoimia työpaikkoja TE-toimistoihin ilmoitettiin koko maassa toukokuun aikana 36 402.

Seuraavassa taulukossa on esitetty työttömien määrät ammattiryhmittäin toukokuun lopussa ja muutokset kuukauden (toukokuu 2014/kuukuu 2014) ja vuoden (toukokuu 2014/toukokuu 2013) aikana Uudenmaan ELY-keskuksen alueella.

Työttömät ammattiryhmittäin	Toukokuu 2014	Huhtikuu 2014	Muutos		Toukokuu 2013	Muutos	
			määrä	%		määrä	%
Tieteellinen, tekninen ja taiteellinen työ	11 505	11 045	460	4,2 %	9 507	1 998	21,0 %
Terveystyö ja sosiaaliala	4 837	4 558	279	6,1 %	3 799	1 038	27,3 %
Hallinto- ja toimistotyö, it-alan työ	11 642	11 404	238	2,1 %	9 689	1 953	20,2 %
Kaupallinen työ	7 540	7 324	216	2,9 %	6 176	1 364	22,1 %
Maa- ja metsätaloustyö, kalastusala	756	835	-79	-9,5 %	621	135	21,7 %
Kuljetus ja liikenne	2 886	2 923	-37	-1,3 %	2 408	478	19,9 %
Rakennus- ja kaivosala	5 461	5 960	-499	-8,4 %	4 530	931	20,6 %
Teollinen työ	11 788	12 021	-233	-1,9 %	10 304	1 484	14,4 %
Palvelutyö	7 160	7 196	-36	-0,5 %	5 854	1 306	22,3 %
Muulla luokittelematon työ	14 391	14 100	291	2,1 %	12 901	1 490	11,5 %
<b>YHTEENSÄ</b>	<b>77 966</b>	<b>77 366</b>	<b>600</b>	<b>0,8 %</b>	<b>65 789</b>	<b>12 177</b>	<b>18,5 %</b>

Vuoden aikana työttömyys lisääntyi kaikissa ammattiryhmissä. Suhteellisesti eniten työttömyys lisääntyi terveydenhuolto- ja sosiaalialalla (27,3 %); vähäisintä kasvu oli teollisessa työssä (14,4 %).

Naisten työttömyys lisääntyi toukokuussa 1 182 henkilöllä. Edellisen vuoden toukokuuhun verrattuna naisten työttömyys lisääntyi 5 380 henkilöllä (18,8 %). Toukokuun lopussa naisten osuus työttömistä työnhakijoista oli 43,6 % (34 032 henkilöä). Miesten työttömyys vähentyi toukokuussa 582 henkilöllä. Vuoden takaisesta miesten työttömyys lisääntyi 6 797 henkilöllä (18,3 %).

Alle 25-vuotiaita työttömiä työnhakijoita oli toukokuun lopussa Uudenmaan ELY-keskuksen alueella 8 026, joista 1 377 oli alle 20-vuotiaita. Alle 25-vuotiaiden työttömien määrä lisääntyi edelliseen kuukauteen verrattuna 112 henkilöllä. Vuoden aikana alle 25-vuotiaiden nuorten työttömyys lisääntyi 1 359 henkilöllä (20,4 %).

Yli 50-vuotiaita oli toukokuun lopussa työttömänä 26 871, mikä on 3 576 henkilöä (15,4 %) enemmän kuin vuosi sitten. Yli vuoden yhtäjaksoisesti työttömänä olleita pitkäaikaistyöttömiä oli toukokuun lopussa 23 201, mikä on 7 492 henkilöä (47,7 %) enemmän kuin vuotta aiemmin. Pitkäaikaistyöttömien osuus oli 29,8 % alueen työttömistä työnhakijoista ja 2,8 % alueen työvoimasta.

Uudenmaan ELY-keskuksen alueen kunnista (ks. taulukko sivulla 4) työttömien työnhakijoiden osuus työvoimasta oli suurin Myrskylässä (12,3 %). Pienin osuus oli Sipoossa (5,4 %).

Uudenmaan ELY-keskuksen alueella oli toukokuun lopussa 9 580 avointa työpaikkaa, mikä on 1 857 paikkaa vähemmän kuin edellisen kuukauden lopussa ja 1 555 paikkaa (14,0 %) vähemmän kuin vuoden 2013 toukokuun lopussa. Runsaasti avoimia paikkoja kuukauden lopussa oli esimerkiksi myynti- ja kauppaedustustyössä (1 223), terveyden- ja sairaanhoitotyössä (713) sekä opetusallalla (702).

<sup>2</sup> Tässä työllisyyskatsauksessa esitetyt työttömien työnhakijoiden osuudet työvoimasta ovat työ- ja elinkeinohallinnon tilastointitavan mukaisia. Suomen viralliset työttömyysasteet saadaan Tilastokeskuksen työvoimatutkimuksesta.

<sup>3</sup> Työnvälitystilaston lomautettujen lukumäärä sisältää kaikki henkilökohtaisesti TE-toimistoon ilmoittautuneet lomautetut. Heinäkuun 1. päivästä 2013 alkaen lomautetuiksi tulleet ovat ilmoittautuneet itse TE-toimistoon, kun aiemmin työnantaja ilmoitti lomautetut tapauksissa, joissa lomautus koski vähintään 10 henkilöä ja se oli määräaikainen (ns. ryhmälomautetut). Tämän muutoksen takia lomautettujen määrä ei ole täysin vertailukelpoinen vuodentakaiseen verrattuna.

Seuraavassa taulukossa on esitetty Uudenmaan ELY-keskuksen alueella avoimien työpaikkojen määrät ammattiryhmittäin toukokuun lopussa ja muutokset kuukauden (toukokuu 2014/huhtikuu 2014) ja vuoden (toukokuu 2014/toukokuu 2013) aikana.

Avoimet työpaikat ammattiryhmittäin	Toukokuu 2014	Huhtikuu 2014	Muutos määrä	%	Toukokuu 2013	Muutos määrä	%
Tieteellinen, tekninen ja taiteellinen työ	1 206	1 356	-150	-11,1 %	1 499	-293	-19,5 %
Terveystieteiden ja sosiaali- ja terveysalan työ	1 690	2 030	-340	-16,7 %	2 293	-603	-26,3 %
Hallinto- ja toimistotyö, it-alan työ	761	803	-42	-5,2 %	739	22	3,0 %
Kaupallinen työ	1 837	2 482	-645	-26,0 %	2 406	-569	-23,6 %
Maa- ja metsätaloustyö, kalastusala	73	410	-337	-82,2 %	124	-51	-41,1 %
Kuljetus ja liikenne	652	567	85	15,0 %	537	115	21,4 %
Rakennus- ja kaivosala	726	714	12	1,7 %	671	55	8,2 %
Teollinen työ	1 024	1 055	-31	-2,9 %	860	164	19,1 %
Palvelutyö	1 611	2 020	-409	-20,2 %	2 006	-395	-19,7 %
Muualla luokittelematon työ	0	0	0		0	0	
<b>YHTEENSÄ</b>	<b>9 580</b>	<b>11 437</b>	<b>-1 857</b>	<b>-16,2 %</b>	<b>11 135</b>	<b>-1 555</b>	<b>-14,0 %</b>

Viime vuoden toukokuuhun verrattuna avoimet työpaikat olivat lisääntyneet hallinto- ja toimistotyössä, kuljetus- ja liikennetyössä, rakennus- ja kaivosalalla sekä teollisessa työssä. Muissa ammattiryhmissä avoimet työpaikat olivat vähentyneet.

Aktiivisen työvoimapolitiikan palveluissa oli toukokuun lopussa 29 097 henkilöä, mikä on 3,5 % Uudenmaan ELY-keskuksen alueen työvoimasta. Työvoimapolitiisissa palveluissa olevien henkilöiden määrä lisääntyi viime vuoden toukokuuhun verrattuna 5 370 henkilöllä (22,6 %). Työllistettynä oli toukokuun lopussa 8 646 henkilöä eli 2 272 enemmän kuin vuosi sitten. Aloittavan yrittäjän tueksi suunnattua starttirahaa sai 1 678 henkilöä. Starttirahan saajista 765 ei ollut rekisteröitynyt työttömäksi työnhakijaksi ennen starttirahan saamista. Työvoimakoulutuksessa oli 7 010 henkilöä, mikä on 455 henkilöä enemmän kuin edellisen vuoden toukokuussa. Työ- tai koulutuskokeilussa oli toukokuun lopussa 3 279 henkilöä, valmennuksessa 544 henkilöä, vuorotteluvapaasijaisena 783 henkilöä, kuntouttavassa työtoiminnassa 2 585 henkilöä ja omaehtoisessa opiskelussa työttömyysetuudella oli 6 250 henkilöä.

**NÄKYMIÄ | TOUKOKUU 2014**  
**TOUKOKUUN TYÖLLISYYSKATSAUS**  
**TYÖTTÖMYYS JATKOI KASVUAAN UDELLAMAALLA**

Kesäkuun 2014 tiedot julkaistaan **poikkeuksellisesti torstaina 31.7.2014**. Uudenmaan ELY-keskuksen työllisyyskatsaus ilmestyy myös Internetissä osoitteessa <http://www.ely-keskus.fi/web/ely/ely-uusimaa-tyollisyyskatsaukset>. Työllisyyskatsaus on mahdollista saada myös sähköpostitse ilmoittamalla yhteystiedot Jouni Nupposelle ([jouni.nupponen@ely-keskus.fi](mailto:jouni.nupponen@ely-keskus.fi))  
 Avoimista työpaikoista ja työnhakijoista saa lisätietoa Internetistä osoitteesta <http://www.te-palvelut.fi/te/fi/>.

Lähde: Työ- ja elinkeinoministeriön Työnvälitystilasto

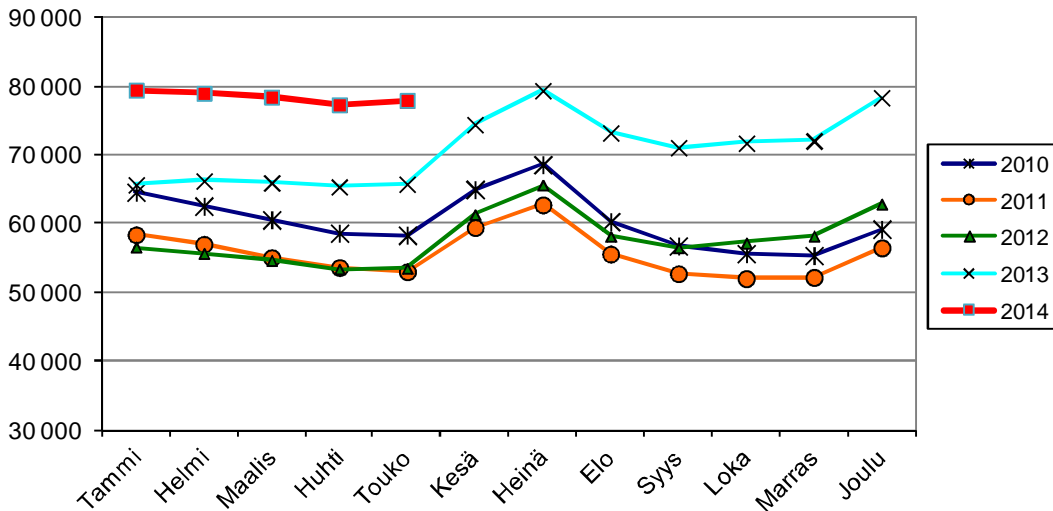
## TYÖTTÖMÄT TYÖNHAKIJAT JA AVOIMET TYÖPAIKAT KUNNITTAIN

ELY-KESKUS: UUSIMAA

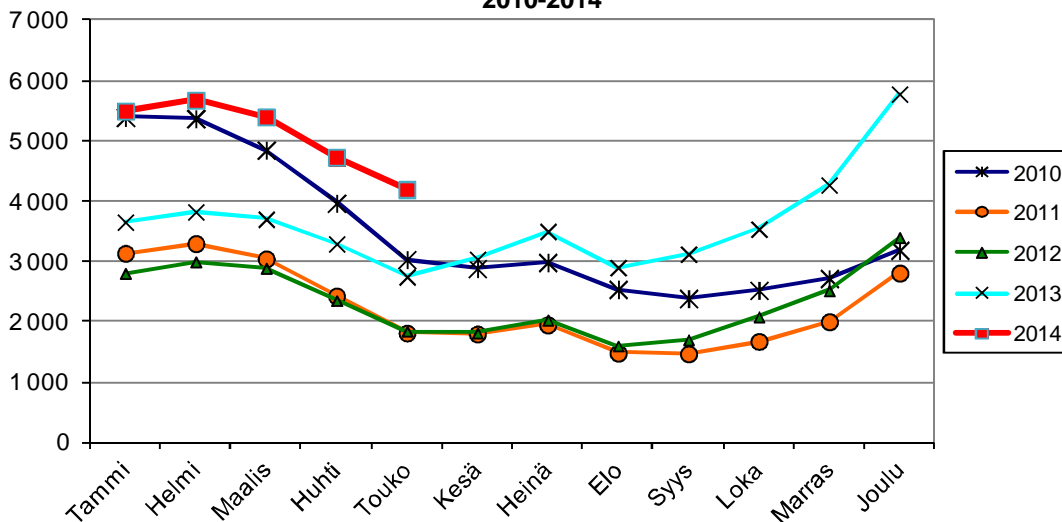
KUNTA	TYÖ- VOIMA*	TYÖTTÖ- MIEN OSUUS TYÖVOIM. %	TYÖTTÖMÄT TYÖNHAKIJAT			ALLE 25- VUOTIAAT	YLI 50- VUOTIAAT	PITKÄAIK.- TYÖTTÖMÄT	VAMM. JA		AVOIMET TYÖ- PAIKAT
			YHTEENSÄ	MIHET	NAISET				PITKÄAIK.	SAIRAAT	
<b>Helsingin seutukunta</b>											
ESPOO	134945	8,5	11449	6402	5047	1121	3862	3440	1006	1370	
HELSINKI	323731	10,5	33849	19082	14767	3145	10657	10123	3042	4287	
VANTAA	111187	10,1	11206	6294	4912	1067	3872	3203	1381	1554	
HYVINKÄÄ	22939	10,2	2348	1353	995	388	845	609	303	314	
JÄRVENPÄÄ	21158	8,7	1851	1048	803	280	711	548	249	282	
KARKKILA	4352	12,1	528	314	214	46	234	170	84	30	
KAUNIAINEN	3955	6,3	250	144	106	22	112	81	11	26	
KERAVA	18074	9,3	1688	948	740	253	546	438	244	171	
KIRKKONUMMI	19261	8,0	1546	872	674	124	620	542	162	111	
LOHJA	23242	10,8	2521	1488	1033	324	1040	876	384	172	
MÄNTSÄLÄ	10116	6,0	606	332	274	70	263	162	59	53	
NURMIJÄRVI	20655	6,3	1306	740	566	158	503	294	182	160	
PORNAINEN	2546	6,1	155	78	77	18	68	46	17	9	
SIPOO	9480	5,4	508	290	218	58	219	158	36	44	
SIUNTIO	3136	5,6	176	96	80	20	80	65	18	19	
TUUSULA	19524	6,6	1287	713	574	128	542	395	169	226	
VIHTI	14661	9,1	1337	749	588	168	521	450	180	131	
<b>Yht.</b>	<b>762962</b>	<b>9,5</b>	<b>72611</b>	<b>40943</b>	<b>31668</b>	<b>7390</b>	<b>24695</b>	<b>21600</b>	<b>7527</b>	<b>8959</b>	
<b>Raaseporin seutukunta</b>											
HANKO	4161	11,6	481	291	190	52	192	160	58	50	
INKOO	2701	6,8	183	95	88	11	85	54	10	25	
RAASEPORI	13341	9,0	1198	676	522	132	498	354	109	122	
<b>Yht.</b>	<b>20203</b>	<b>9,2</b>	<b>1862</b>	<b>1062</b>	<b>800</b>	<b>195</b>	<b>775</b>	<b>568</b>	<b>177</b>	<b>197</b>	
<b>Porvoon seutukunta</b>											
ASKOLA	2552	7,4	188	97	91	16	70	45	14	9	
MYRSKYLÄ	912	12,3	112	54	58	10	51	32	14	2	
PUKKILA	986	7,3	72	36	36	8	31	21	11	6	
PORVOO	24692	9,0	2231	1253	978	333	830	643	204	280	
<b>Yht.</b>	<b>29142</b>	<b>8,9</b>	<b>2603</b>	<b>1440</b>	<b>1163</b>	<b>367</b>	<b>982</b>	<b>741</b>	<b>243</b>	<b>297</b>	
<b>Loviisan seutukunta</b>											
LAPINJÄRVI	1304	9,4	123	69	54	6	53	42	18	1	
LOVIISA	7271	10,5	767	420	347	68	366	250	124	126	
<b>Yht.</b>	<b>8575</b>	<b>10,4</b>	<b>890</b>	<b>489</b>	<b>401</b>	<b>74</b>	<b>419</b>	<b>292</b>	<b>142</b>	<b>127</b>	
YHTEENSÄ	820882	9,5	77966	43934	34032	8026	26871	23201	8089	9580	

\* Tiedot työvoiman määrästä ovat Tilastokeskuksen työssäkäyntitilastosta.

**Työttömät työnhakijat kuukauden lopussa Uudenmaan ELY-keskuksen alueen kunnissa vuosina 2010-2014**



**Kokoaikaisesti lomautetut\* kuukauden lopussa Uudenmaan ELY-keskuksen alueen kunnissa vuosina 2010-2014**



\*Sisältää kaikki 1.7.2013 alkaen alkaneet kokoaikaiset lomautukset, siihen asti vain henkilökohtaisesti lomautetut.

**Avoimet työpaikat kuukauden lopussa Uudenmaan ELY-keskuksen alueen kunnissa vuosina 2010-2014**

