



Tammikuun työllisyyskatsaus 1/2015

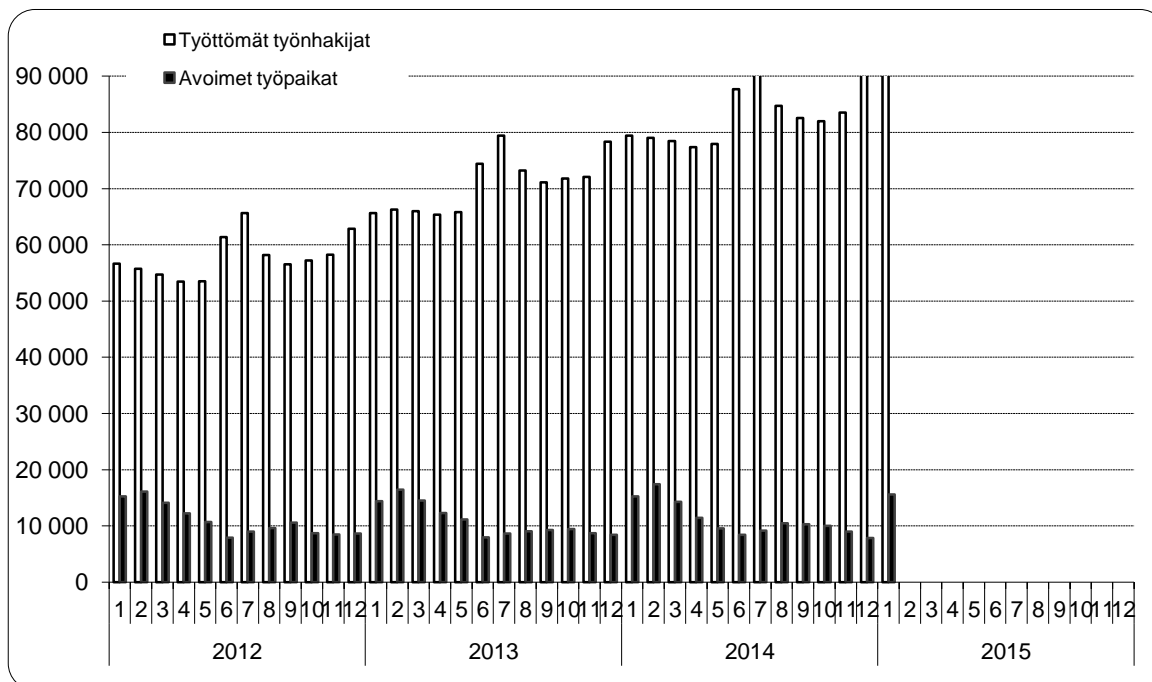
Julkaisuvapaa tiistaina 24.2.2015 klo 9.00

Työttömiä työnhakijoita 14,8 % enemmän kuin vuotta aiemmin – tammikuun lopussa 15 602 avointa työpaikkaa

Uudenmaan elinkeino-, liikenne- ja ympäristökeskuksen (ELY-keskuksen) kuntien alueella oli tammikuun lopussa työttömiä työnhakijoita lomautetut mukaan lukien 91 196. Vuosi sitten tammikuun lopussa työttömänä oli 79 450 henkilöä. Vuoden aikana työttömien määrä lisääntyi 11 746 henkilöllä eli 14,8 %.¹ Yli vuoden yhtäjaksoisesti työttömänä olleita pitkäaikaistyöttömiä oli tammikuun lopussa 29 009, mikä on 7 806 henkilöä (36,8 %) enemmän kuin vuotta aiemmin.

Tammikuun aikana Uudenmaan ELY-keskuksen alueella oli 18 974 uutta avointa työpaikkaa, jotka oli ilmoitettu avoimeksi TE-toimistoon. Kuun lopussa oli avoinna 15 602 työpaikkaa, mikä on 337 paikkaa (2,2 %) enemmän kuin vuoden 2014 tammikuun lopussa. Eniten avoimia paikkoja kuukauden lopussa oli palvelu- ja myyntityöntekijöiden (4 653), asiantuntijoiden (2 581) ja erityisasiantuntijoiden (2 169) ammattiryhmissä.

Seuraavassa kuviossa on esitetty työttömien ja avoimien työpaikkojen määrän kehitys kuukausittain vuosina 2011–2015 Uudenmaan ELY-keskuksen alueella.



¹ Työttömyyteen liittyy säännönmukaista kausivaihtelua. Työttömyys lisääntyy yleensä kesäisin ja vuodenvaihteessa johtuen esim. koulujen päättymisestä ja määräaikaisten työsuhteiden loppumisista. Kausivaihtelun takia työttömyyslukuja verrataan yleensä vuodentakaiseen tilanteeseen.

Uudenmaan ELY-keskuksen alueella oli tammikuun lopussa 91 196 työttöntä työnhakijaa kokoaikaisesti lomautetut mukaan lukien. Edelliseen kuukauteen verrattuna työttömien määrä lisääntyi 340 henkilöllä. Vuoden aikana eli tammikuusta 2014 tammikuuhun 2015 työttömien määrä lisääntyi 11 746 henkilöllä (14,8 %). Työttömyysaste oli Uudenmaan ELY-keskuksen alueella tammikuussa 11,0 %.²

Lomautettujen määrä vähenyi joulukuusta 517 henkilöllä ja oli tammikuun lopussa 6 275. Lomautettujen määrä oli 782 henkilöä (14,2 %) suurempi kuin vuosi sitten.³

Koko maassa oli tammikuun lopussa työttömänä työnhakijana lomautetut mukaan lukien 359 614 henkilöä ja työttömyysaste oli 13,7 %. Tammikuuhun 2014 verrattuna työttömyys lisääntyi koko maassa 32 048 henkilöllä eli 9,8 %. Uusia avoimia työpaikkoja TE-toimistoihin ilmoitettiin koko maassa tammikuun aikana 53 101.

Seuraavassa taulukossa on esitetty työttömien määrät ammattiryhmittäin tammikuun lopussa ja muutokset kuukauden (tammikuu 2015/joulukuu 2014) ja vuoden (tammikuu 2015/tammikuu 2014) aikana Uudenmaan ELY-keskuksen alueella.⁴

Työttömät ammattiryhmittäin	Tammikuu 2015	Joulukuu 2014	Muutos		Tammikuu 2014	Muutos	
			määrä	%		määrä	%
1 Johtajat	1 848	1 831	17	0,9 %	1 460	388	26,6 %
2 Erityisasiantuntijat	16 215	16 071	144	0,9 %	13 909	2 306	16,6 %
3 Asiantuntijat	9 516	9 474	42	0,4 %	8 042	1 474	18,3 %
4 Toimisto- ja asiakaspalvelutyöntekijät	6 357	6 251	106	1,7 %	5 483	874	15,9 %
5 Palvelu- ja myyntityöntekijät	12 551	12 687	-136	-1,1 %	10 351	2 200	21,3 %
6 Maanviljelijät, metsätyöntekijät ym.	1 243	1 218	25	2,1 %	1 163	80	6,9 %
7 Rakennus-, korjaus- ja valmistustyöntekijät	13 562	13 502	60	0,4 %	12 200	1 362	11,2 %
8 Prosessi- ja kuljetustyöntekijät	5 107	5 021	86	1,7 %	4 646	461	9,9 %
9 Muut työntekijät	8 036	7 934	102	1,3 %	7 206	830	11,5 %
0 Sotilaat	37	28	9	32,1 %	17	20	117,6 %
X Ammatteihin luokittelemattomat ryhmät	16 724	16 839	-115	-0,7 %	14 973	1 751	11,7 %
YHTEENSÄ	91 196	90 856	340	0,4 %	79 450	11 746	14,8 %

Vuoden aikana työttömyys lisääntyi kaikissa ammattiryhmissä. Suhteellisesti eniten työttömyys pientä sotilaiden ammattiryhmää lukuun ottamatta työttömyys lisääntyi johtajien (26,6 %), palvelu- ja myyntityöntekijöiden (21,3 %) sekä asiantuntijoiden (18,3 %) ryhmissä.

Naisten työttömyys väheni tammikuussa 336 henkilöllä. Edellisen vuoden tammikuuhun verrattuna naisten työttömyys lisääntyi 5 479 henkilöllä (16,1 %). Tammikuun lopussa naisten osuus työttömistä työnhakijoista oli 43,3 % (39 483 henkilöä). Miesten työttömyys lisääntyi tammikuussa 676 henkilöllä. Vuoden takaisesta miesten työttömyys lisääntyi 6 257 henkilöllä (13,8 %).

Alle 25-vuotiaita työttömiä työnhakijoita oli tammikuun lopussa Uudenmaan ELY-keskuksen alueella 10 305, joista 1 805 oli alle 20-vuotiaita. Alle 25-vuotiaiden työttömien määrä lisääntyi edelliseen kuukauteen verrattuna 79 henkilöllä. Vuoden aikana alle 25-vuotiaiden nuorten työttömyys lisääntyi 1 723 henkilöllä (20,1 %).

Yli 50-vuotiaita oli tammikuun lopussa työttömänä 30 725, mikä on 3 791 henkilöä (14,1 %) enemmän kuin vuosi sitten. Yli vuoden yhtäjaksoisesti työttömänä olleita pitkäaikaistyöttömiä oli tammikuun lopussa 29 009, mikä on 7 806 henkilöä (36,8 %) enemmän kuin vuotta aiemmin. Pitkäaikaistyöttömien osuus oli 31,8 % alueen työttömistä työnhakijoista ja 3,5 % alueen työvoimasta.

Uudenmaan ELY-keskuksen alueen kunnista (ks. taulukko sivulla 4) korkein työttömyysaste tammikuun lopussa oli Hangossa (15,2 %). Matalin työttömyysaste oli Sipoossa (6,6 %). Kuntataulukko on laskettu työttömyysasteet myös seutukunnittain.

² Tässä työllisyyskatsauksessa esitetyt työttömien työnhakijoiden osuudet työvoimasta ovat työ- ja elinkeinohallinnon tilastointitavan mukaisia. Suomen viralliset työttömyysasteet saadaan Tilastokeskuksen työvoimatutkimuksesta.

³ Työvälistilaston lomautettujen lukumäärä sisältää kaikki henkilökohtaisesti TE-toimistoon ilmoittautuneet lomautetut. Heinäkuun 1. päivästä 2013 alkaen lomautetuiksi tulleet ovat ilmoittautuneet itse TE-toimistoon, kun aiemmin työnantaja ilmoitti lomautetut tapauksissa, joissa lomautus koski vähintään 10 henkilöä ja se oli määräaikainen (ns. ryhmälomautetut). Tämän muutoksen takia lomautettujen määrä ei ole täysin vertailukelpoinen vuodentakaiseen verrattuna.

⁴ Työvälistilastossa on otettu käyttöön uusi ISCO-pohjainen ammattiluokitus.

Uudenmaan ELY-keskuksen alueella oli tammikuun lopussa 15 602 avointa työpaikkaa, mikä on 7 734 paikkaa enemmän kuin edellisen kuukauden lopussa ja 337 paikkaa (2,2 %) enemmän kuin vuoden 2014 tammikuun lopussa. Runsaasti avoimia paikkoja kuukauden lopussa oli esimerkiksi seuraavissa ammattiryhmissä: palvelutyöntekijät (1 719), myyjät ja kauppiat (1 657), prosessityöntekijät (1 386) sekä liike-elämän ja hallinnon asiantuntijat (1 336).

Seuraavassa taulukossa on esitetty Uudenmaan ELY-keskuksen alueella avoinna olleiden työpaikkojen määrät ammattiryhmittäin tammikuun lopussa ja muutokset kuukauden (tammikuu 2015/joulukuu 2014) ja vuoden (tammikuu 2015/tammikuu 2014) aikana.

Avoimet työpaikat ammattiryhmittäin	Tammikuu	Joulukuu	Muutos		Tammikuu	Muutos	
	2015	2014	määrä	%	2014	määrä	%
1 Johtajat	73	49	24	49,0 %	69	4	5,8 %
2 Erityisasiantuntijat	2 169	1 220	949	77,8 %	1 858	311	16,7 %
3 Asiantuntijat	2 581	1 428	1 153	80,7 %	3 907	-1 326	-33,9 %
4 Toimisto- ja asiakaspalvelutyöntekijät	554	465	89	19,1 %	494	60	12,1 %
5 Palvelu- ja myyntityöntekijät	4 653	2 681	1 972	73,6 %	4 677	-24	-0,5 %
6 Maanviljelijät, metsätyöntekijät ym.	929	36	893	2480,6 %	1 358	-429	-31,6 %
7 Rakennus-, korjaus- ja valmistustyöntekijät	840	618	222	35,9 %	646	194	30,0 %
8 Prosessi- ja kuljetustyöntekijät	1 833	585	1 248	213,3 %	783	1 050	134,1 %
9 Muut työntekijät	1 915	754	1 161	154,0 %	1 383	532	38,5 %
0 Sotilaat	5	1	4		1	4	
X Ammatteihin luokittelemattomat ryhmät	50	31	19	61,3 %	89	-39	-43,8 %
YHTEENSÄ	15 602	7 868	7 734	98,3 %	15 265	337	2,2 %

Viime vuoden tammikuuhun verrattuna avoimien työpaikkojen määrä lisääntyi suhteellisesti eniten prosessi- ja kuljetustyöntekijöiden (134,1 %), muiden työntekijöiden (38,5 %) sekä rakennus-, korjaus- ja valmistustyöntekijöiden (30,0 %) ammattiryhmissä. Vastaavasti suhteellisesti eniten työpaikkojen määrä laski ammatteihin luokittelemattomien ryhmien (43,8 %) sekä asiantuntijoiden (33,9 %) ammattiryhmissä.

Aktiivisen työvoimapolitiikan palveluissa oli tammikuun lopussa 30 428 henkilöä, mikä on 3,7 % Uudenmaan ELY-keskuksen alueen työvoimasta. Työvoimapolitiisissa palveluissa olevien henkilöiden määrä lisääntyi viime vuoden tammikuuhun verrattuna 3 193 henkilöllä (11,7 %). Työllistettynä oli tammikuun lopussa 8 328 henkilöä eli 476 enemmän kuin vuosi sitten. Aloittavanrittäjän tueksi suunnattua starttirahaa sai 1 872 henkilöä. Starttirahan saajista 824 ei ollut rekisteröitynyt työttömäksi työnhakijaksi ennen starttirahan saamista. Työvoimakoulutuksessa oli 6 532 henkilöä, mikä on 255 henkilöä enemmän kuin edellisen vuoden tammikuussa. Työ- tai koulutuskokeilussa oli tammikuun lopussa 3 323 henkilöä, vuorotteluvapaasijaisena 1 326 henkilöä, kuntouttavassa työtoiminnassa 2 912 henkilöä ja omaehtoisessa opiskelussa työttömyysetuudella oli 7 977 henkilöä.

NÄKYMIÄ | TAMMIKUU 2015
TAMMIKUUN TYÖLLISYYSKAKATSAUS
TYÖTTÖMIÄ TYÖNHAKIJOITA 14,8 % ENEMMÄN KUIN VUOTTA AIEMMIN – TAMMIKUUN
LOPUSSA AVOIMIA TYÖPAIKKOJA 15 602

Helmikuun 2015 tiedot julkaistaan tiistaina 24.3.2015.
 Uudenmaan ELY-keskuksen työllisyyskatsaus ilmestyy myös Internetissä osoitteessa <http://www.ely-keskus.fi/web/ely/ely-uusimaa-tyollisyyskatsaukset>. Työllisyyskatsaus on mahdollista saada myös sähköpostitse ilmoittamalla yhteystiedot Jouni Nupposelle (jouni.nupponen@ely-keskus.fi)
 Avoimista työpaikoista ja työnhakijoista saa lisätietoa Internetistä osoitteesta <http://www.te-palvelut.fi/te/fi/>.

Lähde: Työ- ja elinkeinoministeriön Työnvälitystilasto

TK14A

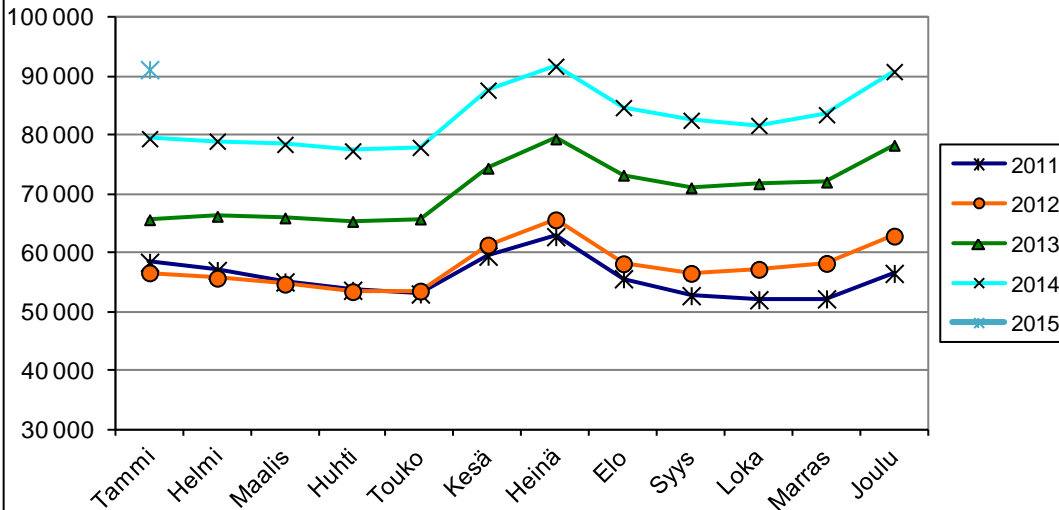
TYÖNVÄLITYSTILASTO, TILANNEKATSAUS 30.01.2015
TYÖTTÖMÄT TYÖNHAKIJAT JA AVOIMET TYÖPAIKAT
KUNNITTAIN

ELY-KESKUS: UUSIMAA

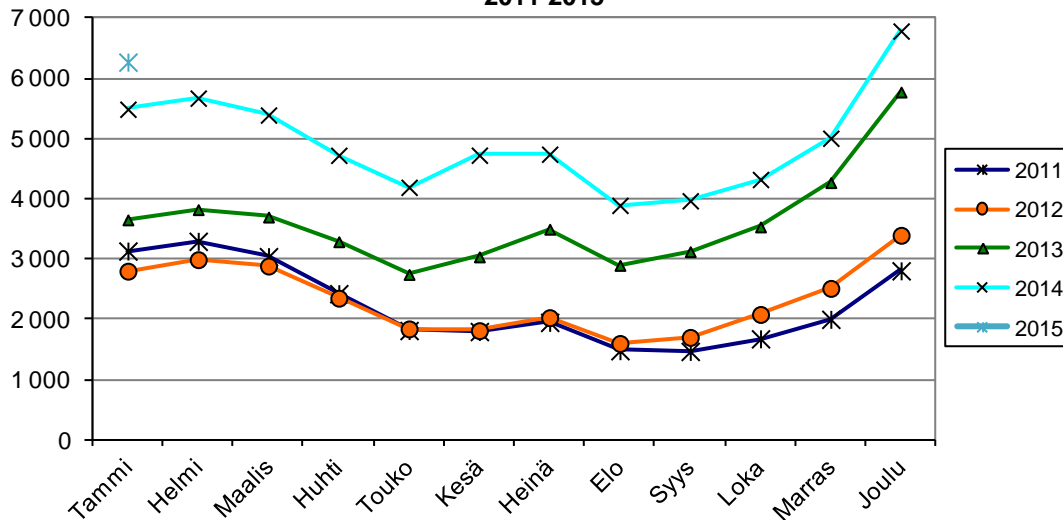
KUNTA	TYÖ- VOIMA*	TYÖTTÖ- MIEN OSUUS TYÖVOIM. %	TYÖTTÖMÄT TYÖNHAKIJAT					ALLE 25- VUOTIAAT	YLI 50- VUOTIAAT	PITKÄAIK.- TYÖTTÖMÄ T	VAMM. JA PITKÄAIK. SAIRAAT	AVOIMET TYÖ- PAIKAT
			YHTEENSÄ	MIEHET	NAISET							
Helsingin seutukunta												
ESPOO	136529	9,9	13453	7527	5926	1429	4492	4308	1116	2292		
HELSINKI	328563	11,8	38932	21879	17053	3920	12046	13060	3154	8231		
VANTAA	112200	11,6	13020	7350	5670	1355	4347	3841	1401	1658		
HYVINKÄÄ	23123	11,6	2671	1517	1154	434	942	751	304	322		
JÄRVENPÄÄ	21067	10,1	2137	1224	913	347	798	638	269	211		
KARKKILA	4312	13,2	568	328	240	61	237	171	80	39		
KAUNIAINEN	4102	7,0	286	169	117	12	126	100	14	25		
KERAVA	18160	10,8	1968	1158	810	326	648	528	272	350		
KIRKKONUMMI	19209	9,6	1841	1044	797	201	717	657	176	191		
LOHJA	23234	13	3031	1860	1171	454	1193	1025	412	232		
MÄNTSÄLÄ	10105	8	810	447	363	115	346	217	92	78		
NURMIJÄRVI	20916	7,8	1638	933	705	227	600	415	224	179		
PORNAINEN	2590	7,6	196	108	88	26	76	56	17	7		
SIPOO	9541	6,6	631	374	257	93	254	185	44	100		
SIUNTIO	3158	7,4	235	135	100	24	98	93	16	66		
TUUSULA	19579	8,1	1581	910	671	179	647	460	210	275		
VIHTI	14770	11	1632	940	692	213	597	528	193	130		
Yht.	771158	11,0	84630	47903	36727	9416	28164	27033	7994	14386		
Raaseporin seutukunta												
HANKO	4069	15,2	618	378	240	57	255	185	72	68		
INKOO	2677	8,3	223	128	95	21	98	69	13	16		
RAASEPORI	13152	11,9	1570	949	621	209	626	462	141	156		
Yht.	19898	12,1	2411	1455	956	287	979	716	226	240		
Porvoon seutukunta												
ASKOLA	2536	9,5	241	124	117	27	84	68	17	13		
MYRSKYLÄ	914	13,9	127	69	58	9	61	39	17	1		
PORVOO	24740	10,3	2552	1432	1120	411	913	764	221	865		
PUKKILA	984	10,5	103	62	41	17	38	25	9	4		
Yht.	29174	10,4	3023	1687	1336	464	1096	896	264	883		
Loviisan seutukunta												
LAPINJÄRVI	1283	12,2	156	85	71	16	62	54	23	18		
LOVIISA	7228	13,5	976	583	393	122	424	310	118	75		
Yht.	8511	13,3	1132	668	464	138	486	364	141	93		
YHTEENSÄ	828741	11,0	91196	51713	39483	10305	30725	29009	8625	15602		

* Tiedot työvoiman määrästä ovat Tilastokeskuksen työssäkäyntitilastosta.

Työttömät työnhakijat kuukauden lopussa Uudenmaan ELY-keskuksen alueen kunnissa vuosina 2011-2015



Kokoaikaisesti lomautetut* kuukauden lopussa Uudenmaan ELY-keskuksen alueen kunnissa vuosina 2011-2015



*Sisältää 1.7.2014 alkaen kaikki kokoaikaiset lomautetut, siihen asti vain henkilökohtaisesti lomautetut

Avoimet työpaikat kuukauden lopussa Uudenmaan ELY-keskuksen alueen kunnissa vuosina 2011-2015

