



Syyskuun työllisyyskatsaus 9/2015

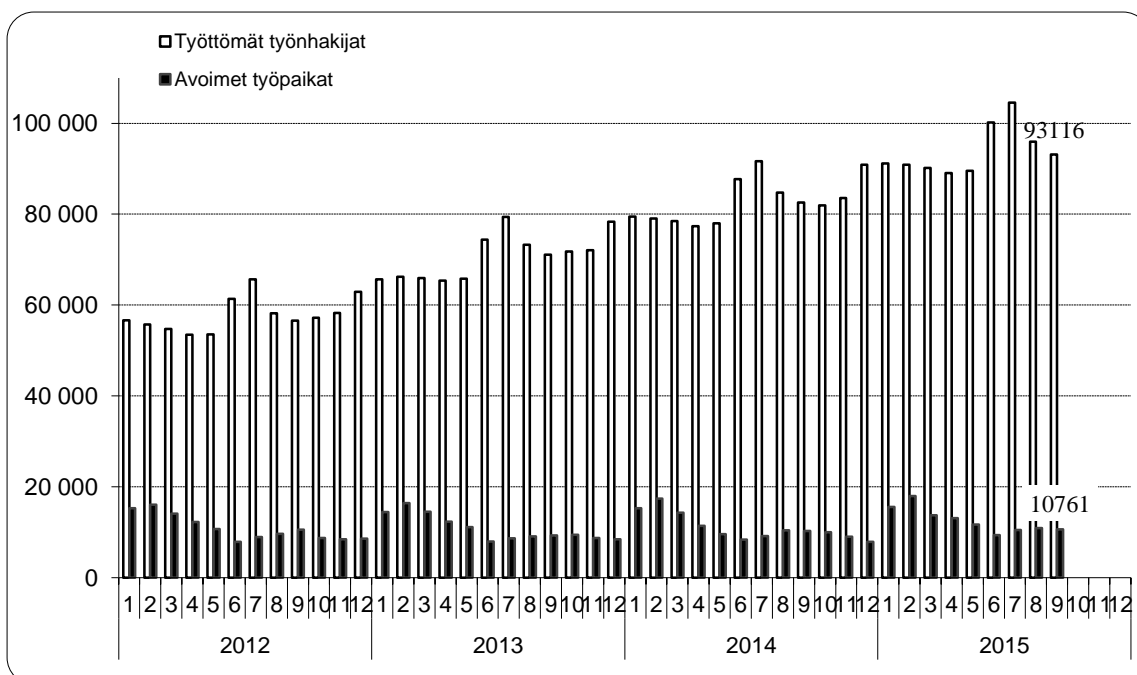
Julkaisuvapaa tiistaina 20.10.2015 klo 9.00

Työttömiä työnhakijoita 13 % enemmän kuin vuotta aiemmin – työttömyyden kasvun nopeus on kuitenkin hidastumassa

Uudenmaan elinkeino-, liikenne- ja ympäristökeskuksen (ELY-keskuksen) kuntien alueella oli syyskuun lopussa työttömiä työnhakijoita lomautetut mukaan lukien 93 116. Vuosi sitten syyskuun lopussa työttömänä oli 82 573 henkilöä. Vuoden aikana työttömien määrä lisääntyi 10 543 henkilöllä eli 12,8 %.¹ Yli vuoden yhtäjaksoisesti työttömänä olleita pitkäaikaistyöttömiä oli syyskuun lopussa 35 973, mikä on 10 335 henkilöä (40,3 %) enemmän kuin vuotta aiemmin.

Syyskuun aikana Uudenmaan ELY-keskuksen alueella oli 14 911 uutta avointa työpaikkaa, jotka oli ilmoitettu avoimeksi TE-toimistoon. Kuun lopussa oli avoinna 10 761 työpaikkaa, mikä on 484 paikkaa (4,7 %) enemmän kuin vuoden 2014 syyskuun lopussa. Eniten avoimia paikkoja kuukauden lopussa oli seuraavissa ammateissa: myyntiedustajat (1 136), sanomalehtien jakajat, lähetit ja kantajat (651), rahdinkäsittelijät, varastotyöntekijät ym. (482), myyjät (481), puhelin- ja asiakaspalvelukeskusten myyjät (373) sekä ravintola- ja suurtaloustyöntekijät (335).

Seuraavassa kuviossa on esitetty työttömien ja avoimien työpaikkojen määrän kehitys kuukausittain vuosina 2012–2015 Uudenmaan ELY-keskuksen alueella.



¹ Työttömyyteen liittyy säännönmukaista kausivaihtelua. Työttömyys lisääntyy yleensä kesäisin ja vuodenvaihteessa johtuen esim. koulujen päättymisestä ja määräaikaisten työsuhteiden loppumisista. Kausivaihtelun takia työttömyyslukuja verrataan yleensä vuodentakaiseen tilanteeseen.

Uudenmaan ELY-keskuksen alueella oli syyskuun lopussa 93 116 työtöntä työnhakijaa kokoaikaisesti lomautetut mukaan lukien. Edelliseen kuukauteen verrattuna työttömien määrä vähentyi 2 851 henkilöllä. Vuoden aikana eli syyskuusta 2014 syyskuuhun 2015 työttömien määrä lisääntyi 10 543 henkilöllä (12,8 %). Työttömyyden kasvun nopeus on Uudellamaalla hidastunut neljä perättäistä kuukautta. Työttömyysaste oli Uudenmaan ELY-keskuksen alueella syyskuussa 11,2 %.²

Lomautettujen määrä lisääntyi elokuusta 97 henkilöllä ja oli syyskuun lopussa 4 256. Lomautettujen määrä oli 284 henkilöä (7,2 %) suurempi kuin vuosi sitten.³

Koko maassa oli syyskuun lopussa työttömänä työnhakijana lomautetut mukaan lukien 337 404 henkilöä ja työttömyysaste oli 12,8 %. Syyskuuhun 2014 verrattuna työttömyys lisääntyi koko maassa 22 856 henkilöllä eli 7,3 %. Uusia avoimia työpaikkoja TE-toimistoihin ilmoitettiin koko maassa syyskuun aikana 37 690.

Seuraavassa taulukossa on esitetty työttömien määrät ammattiryhmittäin syyskuun lopussa ja muutokset kuukauden (syyskuu 2015/elokuu 2015) ja vuoden (syyskuu 2015/syyskuu 2014) aikana Uudenmaan ELY-keskuksen alueella.

Työttömät ammattiryhmittäin	Syyskuu 2015	Elokuu 2015	Muutos		Syyskuu 2014	Muutos	
			määrä	%		määrä	%
1 Johtajat	1 969	1 985	-16	-0,8 %	1 671	298	17,8 %
2 Erityisasiantuntijat	17 235	18 055	-820	-4,5 %	15 171	2 064	13,6 %
3 Asiantuntijat	9 920	10 114	-194	-1,9 %	8 625	1 295	15,0 %
4 Toimisto- ja asiakaspalvelutyöntekijät	6 547	6 619	-72	-1,1 %	5 881	666	11,3 %
5 Palvelu- ja myyntityöntekijät	13 578	13 993	-415	-3,0 %	11 505	2 073	18,0 %
6 Maanviljelijät, metsätyöntekijät ym.	800	798	2	0,3 %	748	52	7,0 %
7 Rakennus-, korjaus- ja valmistustyöntekijät	12 732	12 791	-59	-0,5 %	11 467	1 265	11,0 %
8 Prosessi- ja kuljetustyöntekijät	4 899	4 955	-56	-1,1 %	4 468	431	9,6 %
9 Muut työntekijät	7 799	7 943	-144	-1,8 %	7 189	610	8,5 %
0 Sotilaat	40	44	-4	-9,1 %	24	16	66,7 %
X Ammatteihin luokittelemattomat ryhmät	17 597	18 670	-1 073	-5,7 %	15 824	1 773	11,2 %
YHTEENSÄ	93 116	95 967	-2 851	-3,0 %	82 573	10 543	12,8 %

Vuoden aikana työttömyys lisääntyi kaikissa ammattiryhmissä. Suhteellisesti eniten pientä sotilaiden ammattiryhmää lukuun ottamatta työttömyys lisääntyi palvelu- ja myyntityöntekijöiden (18,0 %), johtajien (17,8 %) sekä asiantuntijoiden (15,0 %) ryhmissä.

Naisten työttömyys vähentyi syyskuussa 1 904 henkilöllä. Edellisen vuoden syyskuuhun verrattuna naisten työttömyys lisääntyi 4 954 henkilöllä (13,4 %). Syyskuun lopussa naisten osuus työttömistä työnhakijoista oli 45,0 % (41 876 henkilöä). Miesten työttömyys väheni syyskuussa 947 henkilöllä. Vuoden takaisesta miesten työttömyys lisääntyi 5 589 henkilöllä (12,2 %).

Alle 25-vuotiaita työttömiä työnhakijoita oli syyskuun lopussa Uudenmaan ELY-keskuksen alueella 10 119, joista 2 191 oli alle 20-vuotiaita. Alle 25-vuotiaiden työttömien määrä väheni edelliseen kuukauteen verrattuna 752 henkilöllä. Vuoden aikana alle 25-vuotiaiden nuorten työttömyys lisääntyi 819 henkilöllä (8,8 %).

Yli 50-vuotiaita oli syyskuun lopussa työttömänä 32 254, mikä on 4 120 henkilöä (14,6 %) enemmän kuin vuosi sitten. Yli vuoden yhtäjaksoisesti työttömänä olleita pitkäaikaistyöttömiä oli syyskuun lopussa 35 973, mikä on 10 335 henkilöä (40,3 %) enemmän kuin vuotta aiemmin. Pitkäaikaistyöttömien osuus oli 38,6 % alueen työttömistä työnhakijoista ja 4,3 % alueen työvoimasta.

Uudenmaan ELY-keskuksen alueen kunnista (ks. taulukko sivulla 4) korkein työttömyysaste syyskuun lopussa oli Myrskylässä (14,1 %). Matalin työttömyysaste oli Siuntiossa (6,7 %). Kuntataulukoon on laskettu työttömyysasteet myös seutukunnittain.

² Tässä työllisyyskatsauksessa esitetyt työttömien työnhakijoiden osuudet työvoimasta ovat työ- ja elinkeinohallinnon tilastointitavan mukaisia. Suomen viralliset työttömyysasteet saadaan Tilastokeskuksen työvoimatutkimuksesta.

³ Työvälistilaston lomautettujen lukumäärä sisältää kaikki henkilökohtaisesti TE-toimistoon ilmoittautuneet lomautetut. Heinäkuun 1. päivästä 2013 alkaen lomautetuiksi tulleet ovat ilmoittautuneet itse TE-toimistoon, kun aiemmin työnantaja ilmoitti lomautetut tapauksissa, joissa lomautus koski vähintään 10 henkilöä ja se oli määräaikainen (ns. ryhmälomautetut). Tämän muutoksen takia lomautettujen määrä ei ole täysin vertailukelpoinen vuodentakaiseen verrattuna.

Uudenmaan ELY-keskuksen alueella oli syyskuun lopussa 10 761 avointa työpaikkaa, mikä on 187 paikkaa vähemmän kuin edellisen kuukauden lopussa ja 484 paikkaa (4,7 %) enemmän kuin vuoden 2014 syyskuun lopussa. Runsaasti avoimia paikkoja kuukauden lopussa oli esimerkiksi seuraavissa: myyntiedustajat (1 136), sanomalehtien jakajat, lähetit ja kantajat (651), rahdinkäsittelijät, varastotyöntekijät ym. (482), myyjät (481), puhelin- ja asiakaspalvelukeskusten myyjät (373) sekä ravintola- ja suurtaloustyöntekijät (335).

Seuraavassa taulukossa on esitetty Uudenmaan ELY-keskuksen alueella avoinna olleiden työpaikkojen määrät ammattiryhmittäin syyskuun lopussa ja muutokset kuukauden (syyskuu 2015/elokuu 2015) ja vuoden (syyskuu 2015/syyskuu 2014) aikana.

Avoimet työpaikat ammattiryhmittäin	Syyskuu 2015	Elokuu 2015	Muutos		Syyskuu 2014	Muutos	
			määrä	%		määrä	%
1 Johtajat	66	63	3	4,8 %	61	5	8,2 %
2 Erityisasiantuntijat	1 281	1 314	-33	-2,5 %	1 271	10	0,8 %
3 Asiantuntijat	1 873	1 852	21	1,1 %	1 450	423	29,2 %
4 Toimisto- ja asiakaspalvelutyöntekijät	442	496	-54	-10,9 %	461	-19	-4,1 %
5 Palvelu- ja myyntityöntekijät	3 000	3 609	-609	-16,9 %	3 380	-380	-11,2 %
6 Maanviljelijät, metsätyöntekijät ym.	25	46	-21	-45,7 %	36	-11	-30,6 %
7 Rakennus-, korjaus- ja valmistustyöntekijät	1 395	1 362	33	2,4 %	1 246	149	12,0 %
8 Prosessi- ja kuljetustyöntekijät	552	649	-97	-14,9 %	564	-12	-2,1 %
9 Muut työntekijät	2 093	1 515	578	38,2 %	1 737	356	20,5 %
0 Sotilaat	2	1	1		1	1	
X Ammatteihin luokittelemattomat ryhmät	32	41	-9	-22,0 %	70	-38	-54,3 %
YHTEENSÄ	10 761	10 948	-187	-1,7 %	10 277	484	4,7 %

Viime vuoden syyskuuhun verrattuna avoimien työpaikkojen määrä lisääntyi suhteellisesti eniten asiantuntijoiden (29,2 %), muiden työntekijöiden (20,5 %) sekä rakennus-, korjaus- ja valmistustyöntekijöiden (12,0 %) ammattiryhmissä.

Aktiivisen työvoimapolitiikan palveluissa oli syyskuun lopussa 30 092 henkilöä, mikä on 3,6 % Uudenmaan ELY-keskuksen alueen työvoimasta. Työvoimapolitiisissa palveluissa olevien henkilöiden määrä vähentyi viime vuoden syyskuuhun verrattuna 165 henkilöllä (0,5 %). Työllistettynä oli syyskuun lopussa 5 597 henkilöä eli 3 078 vähemmän kuin vuosi sitten. Aloittavan yrittäjän tueksi suunnattua starttirahaa sai 1 100 henkilöä. Starttirahan saajista 468 ei ollut rekisteröitynyt työttömäksi työnhakijaksi ennen starttirahan saamista. Työvoimakoulutuksessa oli 6 699 henkilöä, mikä on 80 henkilöä vähemmän kuin edellisen vuoden syyskuussa. Työ- tai koulutuskokeilussa oli syyskuun lopussa 3 425 henkilöä, vuorotteluvapaasijaisena 1 350 henkilöä, kuntouttavassa työtoiminnassa 3 197 henkilöä ja omaehtoisessa opiskelussa työttömyysetuudella oli 9 183 henkilöä.

NÄKYMIÄ | SYYSKUU 2015

SYYSKUUN TYÖLLISYYSKAKATSAUS

TYÖTTÖMIÄ TYÖNHAKIJOITA 13 % ENEMMÄN KUIN VUOTTA AIEMMIN – TYÖTTÖMYYDEN KASVUN NOPEUS ON KUITENKIN HIDASTUMASSA

Lokakuun 2015 tiedot julkaistaan tiistaina 24.11.2015.

Uudenmaan ELY-keskuksen työllisyyskatsaus ilmestyy myös Internetissä osoitteessa

<http://www.ely-keskus.fi/web/ely/ely-uusimaa-tyollisyyskatsaukset>. Työllisyyskatsaus on mahdollista saada myös sähköpostitse ilmoittamalla yhteystiedot Jouni Nupposelle (jouni.nupponen@ely-keskus.fi)

Avoimista työpaikoista ja työnhakijoista saa lisätietoa Internetistä osoitteesta

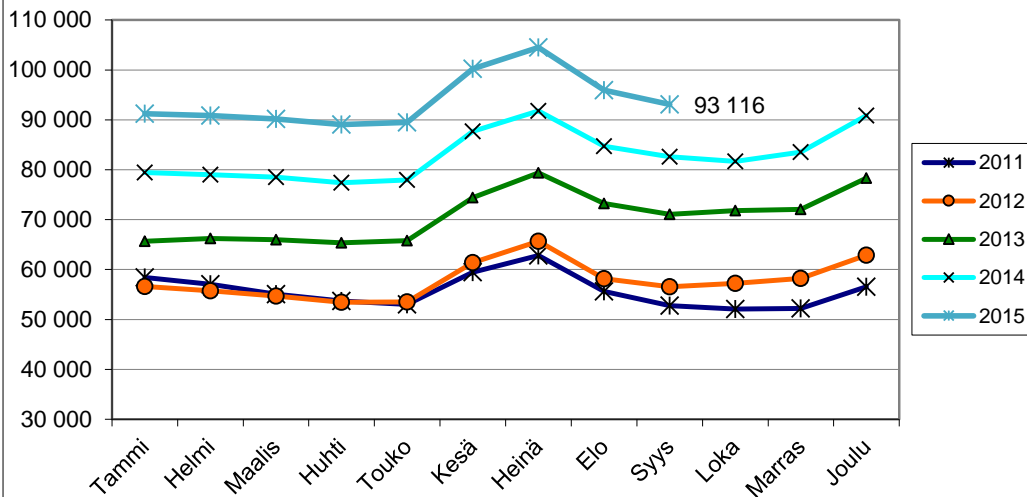
<http://www.te-palvelut.fi/te/fi/>.

Lähde: Työ- ja elinkeinoministeriön Työnvälitystilasto

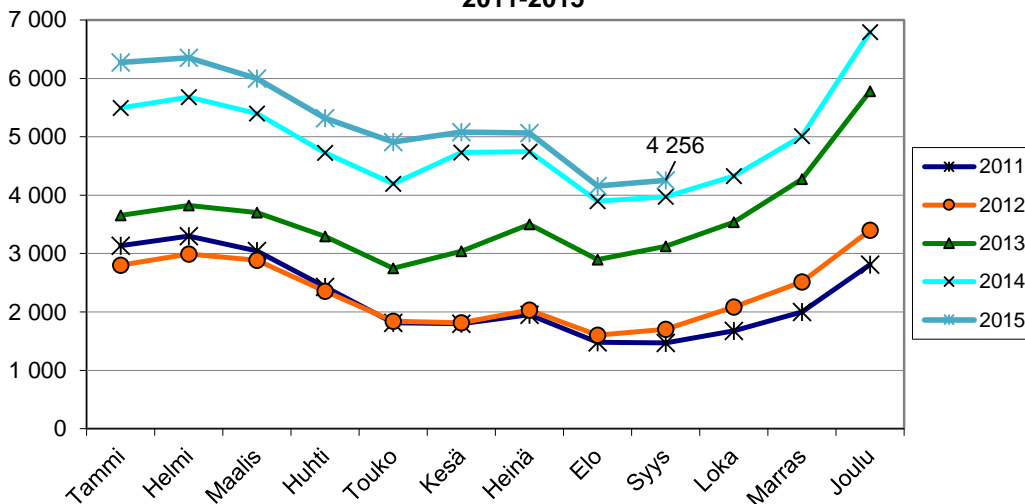
KUNTA	TYÖ- VOIMA*	TYÖTTÖ- MIEN OSUUS TYÖVOIM. %	TYÖTTÖMÄT TYÖNHAKIJAT			ALLE 25- VUOTIAAT	YLI 50- VUOTIAAT	PITKÄAIK.- TYÖTTÖMÄT	VAMM. JA PITKÄAIK. SAIRAAT	AVOIMET TYÖ- PAIKAT
			YHTEENSÄ	MIEHET	NAISET					
Helsingin seutukunta										
ESPOO	136499	10,4	14247	7695	6552	1505	4868	5704	1119	1303
HELSINKI	328798	12,4	40665	22357	18308	3858	13042	16298	3233	6027
VANTAA	112171	11,7	13123	7199	5924	1355	4604	4680	1447	1581
HYVINKÄÄ	23100	11,4	2626	1404	1222	435	922	820	298	206
JÄRVENPÄÄ	21067	10,2	2142	1201	941	314	792	807	272	201
KARKKILA	4309	10,7	460	277	183	52	201	170	74	25
KAUNIAINEN	4101	7,8	319	180	139	35	126	140	20	9
KERAVA	18167	11,2	2030	1136	894	330	656	652	271	245
KIRKKONUMMI	19219	9,7	1873	1023	850	196	742	796	163	99
LOHJA	23213	11,8	2750	1635	1115	413	1129	1134	388	196
MÄNTSÄLÄ	10115	7,8	790	411	379	97	317	271	79	50
NURMIJÄRVI	20897	7,7	1611	888	723	225	630	593	196	138
PORNAINEN	2588	7,7	198	107	91	24	89	63	21	3
SIPOO	9541	7	667	376	291	93	251	232	41	47
SIUNTIO	3161	6,7	211	128	83	16	94	104	24	13
TUUSULA	19588	8,1	1595	892	703	194	650	559	189	177
VIHTI	14784	10	1482	814	668	193	586	626	170	59
Yht.	771318	11,3	86789	47723	39066	9335	29699	33649	8005	10379
Raaseporin seutukunta										
HANKO	4066	13,4	543	304	239	64	242	207	64	22
INKOO	2684	8,2	221	130	91	18	101	90	22	37
RAASEPORI	13173	11,1	1464	817	647	165	618	510	152	61
Yht.	19923	11,2	2228	1251	977	247	961	807	238	120
Porvoon seutukunta										
ASKOLA	2534	9,0	228	115	113	29	85	74	20	8
MYRSKYLÄ	912	14,1	129	69	60	11	57	50	17	1
PORVOO	24716	10,3	2549	1394	1155	383	926	917	215	200
PUKKILA	981	8,4	82	49	33	11	32	28	11	4
Yht.	29143	10,3	2988	1627	1361	434	1100	1069	263	213
Loviisan seutukunta										
LAPINJÄRVI	1285	12,1	156	86	70	7	66	72	22	9
LOVIISA	7226	13,2	955	553	402	96	428	376	113	40
Yht.	8511	13,1	1111	639	472	103	494	448	135	49
YHTEENSÄ	828895	11,2	93116	51240	41876	10119	32254	35973	8641	10761

* Tiedot työvoiman määrästä ovat Tilastokeskuksen työssäkäyntitilastosta.

Työttömät työnhakijat kuukauden lopussa Uudenmaan ELY-keskuksen alueen kunnissa vuosina 2011-2015



Kokoaikaisesti lomautetut* kuukauden lopussa Uudenmaan ELY-keskuksen alueen kunnissa vuosina 2011-2015



*Sisältää 1.7.2014 alkaen kaikki kokoaikaiset lomautetut, siihen asti vain henkilökohtaisesti lomautetut

Avoimet työpaikat kuukauden lopussa Uudenmaan ELY-keskuksen alueen kunnissa vuosina 2011-2015

