



Ytterligare information:
Jouni Nupponen 0295 021 117
Santtu Sundvall 0295 020 914

Sysselsättningsöversikt, september 2013

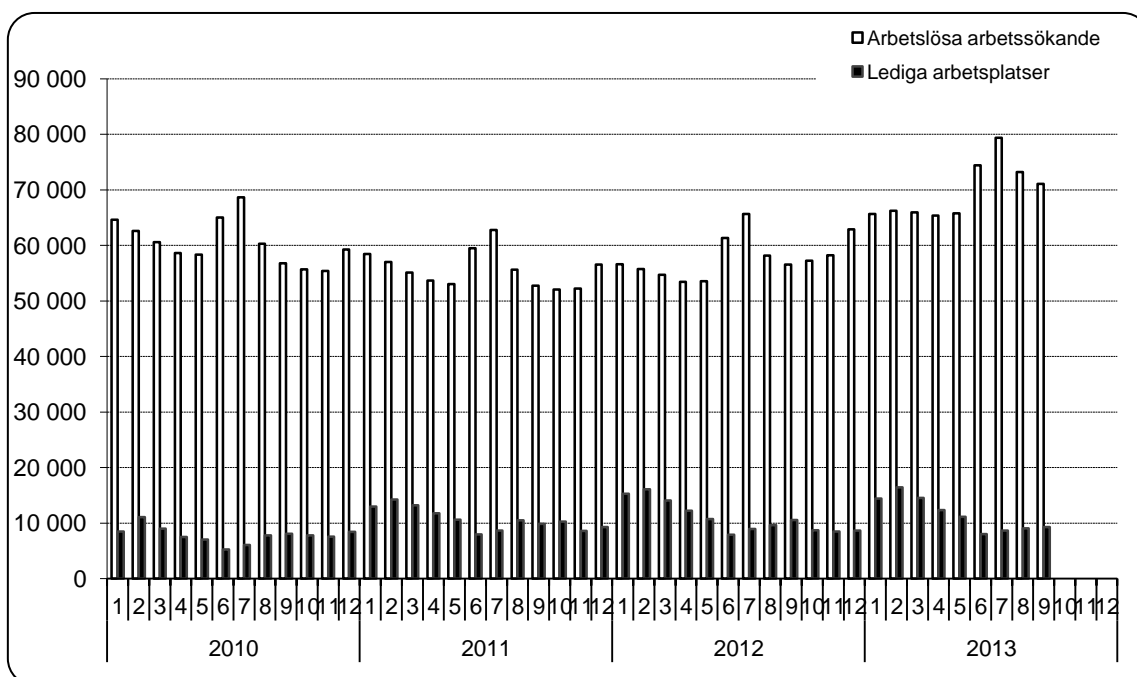
Får publiceras 22.10.2013 kl. 9.00

En tredjedel mer långtidsarbetslösa än för ett år sedan

I slutet av september var antalet arbetslösa arbetssökande, inklusive personligen permitterade, 71 091 i kommunerna på området för Närings-, trafik- och miljöcentralen i Nyland (ELY-centralen). I slutet av september för ett år sedan fanns det 56 548 arbetslösa personer. På ett år ökade de arbetslösa med 14 543 personer eller 25,7 %. Jämfört med föregående månad minskade antalet arbetslösa med 2 147 personer.¹ Antalet långtidsarbetslösa som varit arbetslösa ett år utan avbrott var 17 957 i slutet av september, vilket är 4 497 personer (33,4 %) fler än året innan.

I september fanns det 12 639 nya lediga arbetsplatser på Nylands ELY-centrals område. Detta är 1 072 platser färre än i september 2012. Antalet lediga platser i slutet av månaden var 9 261, vilket är 1 319 platser (12,5 %) färre än i slutet av september 2012. Flest lediga platser fanns i slutet av månaden inom kommersiellt arbete (2 373), servicearbete (1 728) samt hälsovård och socialt arbete (1 505).

Följande figur visar utvecklingen av arbetslösheten och antalet lediga arbetsplatser per månad åren 2010-2013 inom Nylands ELY-centrals område.²



¹ Arbetslösheten är förknippad med regelbundna säsongsrelaterade variationer. Arbetslösheten ökar i allmänhet på sommaren och vid årsskiftet då t.ex. skolorna slutar och visstidsanställningar upphör. På grund av säsongsvariationen jämför man ofta arbetslöshetssiffrorna med den situation som rådde för ett år sedan.

² När det gäller sysselsättningsöversikten har man vid årsskiftet övergått till kommunvis statistikföring. Därför avviker uppgifterna något från de tidigare publicerade. Också lagen om offentlig arbetskrafts- och företagservice har ändrat några statistikföringsgrunder.

Inom området för Närings-, trafik- och miljöcentralen i Nyland fanns det i slutet av september 71 091 arbetslösa arbetssökande, inklusive personligen permitterade. Jämfört med månaden innan minskade antalet arbetslösa med 2 147 personer. Under ett år, dvs. från september 2012 till september 2013, ökade antalet arbetslösa med 14 543 personer (25,7 %). I september var arbetslöshetsgraden på Nylands ELY-centrals område 8,7 %.³

Antalet permitterade ökade från augusti med 228 personer och var 3 127 i slutet av september. De permitterade var 1 424 fler (83,6 %) än för ett år sedan.⁴

I hela landet i slutet av september var antalet arbetslösa arbetssökande, inklusive personligen permitterade, 284 933 personer, och arbetslöshetsgraden var 10,5 %. Jämfört med september 2012 ökade arbetslösheten i hela landet med 43 552 personer, dvs. 18,0 %. Antalet nya lediga arbetsplatser som i september anmäldes i hela landet var 34 730.

I följande tabell anges antalet arbetslösa enligt yrkesgrupp i slutet av augusti och förändringarna under en månad (september 2013/augusti 2013) och ett år (september 2013/september 2012) inom Nylands ELY-centrals område.

Arbetslösa enligt yrkesgrupp	September		Förändring		September		Förändring	
	2013	Augusti 2013	antal	%	2012	antal	%	
Vetenskapligt, tekniskt och konstnärligt arbete	10 073	10 688	-615	-5,8 %	8 085	1 988	24,6 %	
Hälsovård, socialt arbete	4 467	4 665	-198	-4,2 %	3 322	1 145	34,5 %	
Administration, kontor, IT	10 703	10 867	-164	-1,5 %	8 544	2 159	25,3 %	
Kommersiellt arbete	6 838	6 970	-132	-1,9 %	5 266	1 572	29,9 %	
Jord- och skogsbruk, fiske	722	705	17	2,4 %	534	188	35,2 %	
Transport och kommunikation	2 546	2 499	47	1,9 %	2 090	456	21,8 %	
Byggnadsarbete och gruvsdrift	4 526	4 434	92	2,1 %	3 668	858	23,4 %	
Industriellt arbete	11 078	11 020	58	0,5 %	9 110	1 968	21,6 %	
Servicearbete	6 497	6 586	-89	-1,4 %	5 024	1 473	29,3 %	
Arbete som inte klassificerats annanstans	13 641	14 804	-1 163	-7,9 %	10 905	2 736	25,1 %	
SAMMANLAGT	71 091	73 238	-2 147	-2,9 %	56 548	14 543	25,7 %	

Under ett år ökade arbetslösheten inom alla yrkesgrupper. Relativt sett ökade den mest inom jord- och skogsbruksarbete (35,2 %), hälsovård och socialt arbete (34,5 %) samt kommersiellt arbete (29,9 %).

Antalet arbetslösa kvinnor minskade i september med 1 526 personer. Jämfört med september för ett år sedan ökade antalet arbetslösa kvinnor med 6 670 personer (26,9 %). I slutet av september var kvinnornas andel av de arbetslösa arbetssökande 44,3 % (31 508 personer). Arbetslösheten bland män minskade i september med 621 personer. Jämfört med situationen ett år tidigare ökade männens arbetslöshet med 7 873 personer (24,8 %).

Antalet arbetslösa arbetssökande under 25 år inom Nylands ELY-centrals område var i slutet av september 7 521, varav 1 814 var under 20 år. Antalet arbetslösa under 25 år minskade med 690 personer jämfört med månaden innan. Under ett år ökade antalet arbetslösa unga under 25 år med 2 019 personer (36,7 %).

Antalet arbetslösa över 50 år var i slutet av september 24 674, vilket är 3 845 personer (18,5 %) fler än för ett år sedan. Antalet långtidsarbetslösa, som varit arbetslösa mer än ett år utan avbrott, var i slutet av september 17 957, vilket är 4 497 personer (33,4 %) fler än för ett år sedan. Av områdets arbetslösa arbetssökande var andelen långtidsarbetslösa 25,3 %, vilket är 2,2 % av regionens arbetskraft.

Av kommunerna inom Nylands ELY-centrals område (se tabellen på sida 4) hade Hangö den högsta arbetslöshetsgraden (14,0 %) i slutet av september. Den lägsta arbetslöshetsgraden fanns i Sjundeå (4,8 %). I tabellen över kommunerna anges arbetslöshetsgraderna även per ekonomisk region.

På Nylands ELY-centrals område fanns i slutet av september 9 261 lediga arbetsplatser, vilket är 208 platser fler än i slutet av föregående månad, men 1 319 platser (12,5 %) färre än i slutet av september 2012. I slutet av månaden fanns gott om lediga platser inom t.ex. försäljning och handelsrepresentation (1 569), verkstads- och byggnadsmetallarbete (759), hälso- och sjukvårdsarbete (653), varuförsäljningsarbete (629) samt härbärgeringsrörelse och storköksarbete (515).

³ Arbetslöshetsgraderna i denna sysselsättningsöversikt överensstämmer med arbets- och näringsförvaltningens sätt att föra statistik. Finlands officiella arbetslöshetsgrader fås från arbetskraftsundersökningen.

⁴ Antalet permitterade i arbetsförmedlingsstatistiken innehåller alla personligen permitterade som anmält sig till arbets- och näringsbyrån. Antalet gruppermitterade på Nylands ELY-centrals område uppskattades i slutet av september vara ca 650 vid sammanlagt 22 olika arbetsgivare. För ett år sedan var antalet gruppermitterade ca 1 700 vid 39 olika arbetsgivare. Fr.o.m. den 1 juli 2013 har permitterade själva anmält sig till arbets- och näringsbyrån, medan arbetsgivaren tidigare kunde anmäla de permitterade, då permitteringen gällde minst 10 personer och en bestämd tidsperiod. Förändringen kommer att synas som en ökning av antalet arbetslösa. Permitteringar som börjat före 1.7.2013 syns emellertid ännu endast som gruppermitteringsuppgifter, separat anmälda av arbetsgivarna.

I följande tabell anges antalet lediga arbetsplatser enligt yrkesgrupp i slutet av augusti och förändringar under en månad (september 2013/augusti 2013) och under ett år (september 2013/september 2012) vid arbets- och näringsbyråerna inom Nylands ELY-centrals område.

Lediga arbetsplatser enligt yrkesgrupp	September 2013		Augusti 2013		Förändring		September 2012		Förändring	
	antal	%	antal	%	antal	%	antal	%	antal	%
Vetenskapligt, tekniskt och konstnärligt arbete	623		627		-4	-0,6 %	1 005		-382	-38,0 %
Hälsovård, socialt arbete	1 505		1 692		-187	-11,1 %	1 639		-134	-8,2 %
Administration, kontor, IT	656		654		2	0,3 %	815		-159	-19,5 %
Kommersiellt arbete	2 373		2 064		309	15,0 %	2 376		-3	-0,1 %
Jord- och skogsbruk, fiske	60		74		-14	-18,9 %	33		27	81,8 %
Transport och kommunikation	456		367		89	24,3 %	1 152		-696	-60,4 %
Byggnadsarbete och gruvarbete	541		539		2	0,4 %	413		128	31,0 %
Industriellt arbete	1 319		1 025		294	28,7 %	1 196		123	10,3 %
Servicearbete	1 728		2 011		-283	-14,1 %	1 951		-223	-11,4 %
Arbete som inte klassificerats annanstans	0		0		0		0		0	
SAMMANLAGT	9 261		9 053		208	2,3 %	10 580		-1 319	-12,5 %

Jämfört med september i fjol ökade antalet lediga platser inom jord- och skogsbruksarbete (81,8 %), byggnadsarbete och gruvarbete (31,0 %) samt industriellt arbete (10,3 %). Antalet lediga platser minskade i sin tur relativt sett mest inom transport och kommunikation (-60,4) samt vetenskapligt, tekniskt och konstnärligt arbete (-38,0 %).

Den aktiva arbetskraftspolitiken omfattade i slutet av september 25 105 personer, vilket är 3,1 % av arbetskraften inom Nylands ELY-centrals område. Antalet personer som omfattades av arbetskraftspolitiska tjänster ökade med 1 192 jämfört med september månad förra året. I slutet av september var 7 310 personer sysselsatta, dvs. 1 222 fler än för ett år sedan. Startpenning som stöd till nya företagare betalades till 1 345 personer. Av mottagarna av startpenning hade 653 inte varit registrerade som arbetslösa arbetssökande innan de mottog startpenningen. I arbetskraftsutbildning deltog 6 968 personer, vilket är 62 personer fler än i september i fjol. I slutet av september deltog 2 670 personer i arbets- eller utbildningsförsök, 952 var sysselsatta som vikarie för alterneringslediga, 2 114 deltog i arbetsverksamhet i rehabiliteringssyfte och 4 459 i frivilliga studier med arbetslöshetsförmån.

UTSIKTER | SEPTEMBER 2013

SYSSELSÄTTNINGSOVERSIKT, SEPTEMBER 2013

EN TREDJEDEL MER LÅNGTIDSARBETSLÖSA ÄN FÖR ETT ÅR SEDAN

Uppgifterna för OKTOBER 2013 offentliggörs på tisdag 26.11.2013.

Nylands ELY-centrals sysselsättningsöversikt finns också på webbadressen

www.ely-centralen.fi/nyland. Det är också möjligt att få sysselsättningsöversikten per e-post.

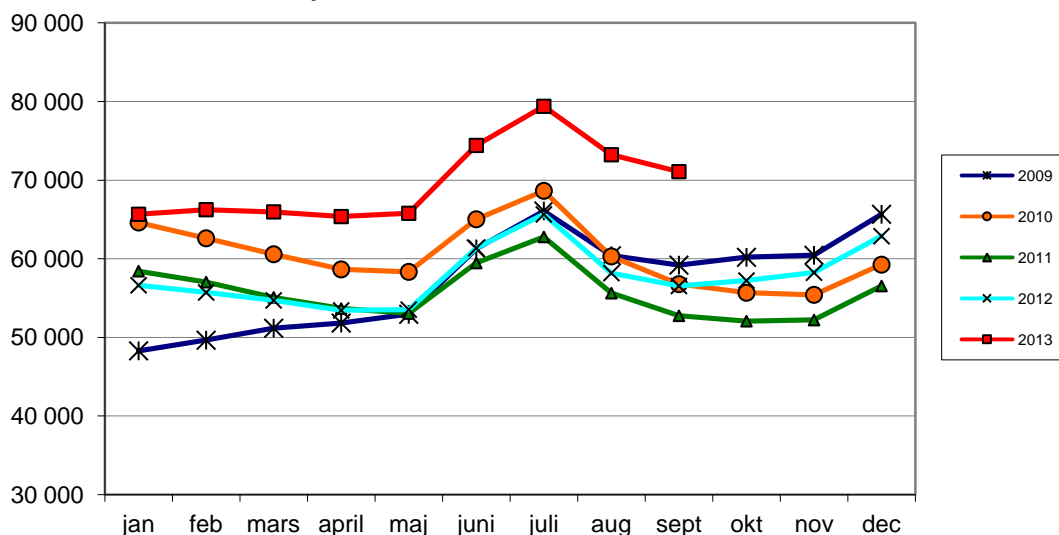
Sänd Era kontaktuppgifter till Jouni Nupponen (jouni.nupponen@ely-centralen.fi)

KÄLLA: Arbets- och näringsministeriets arbetsförmedlingsstatistik

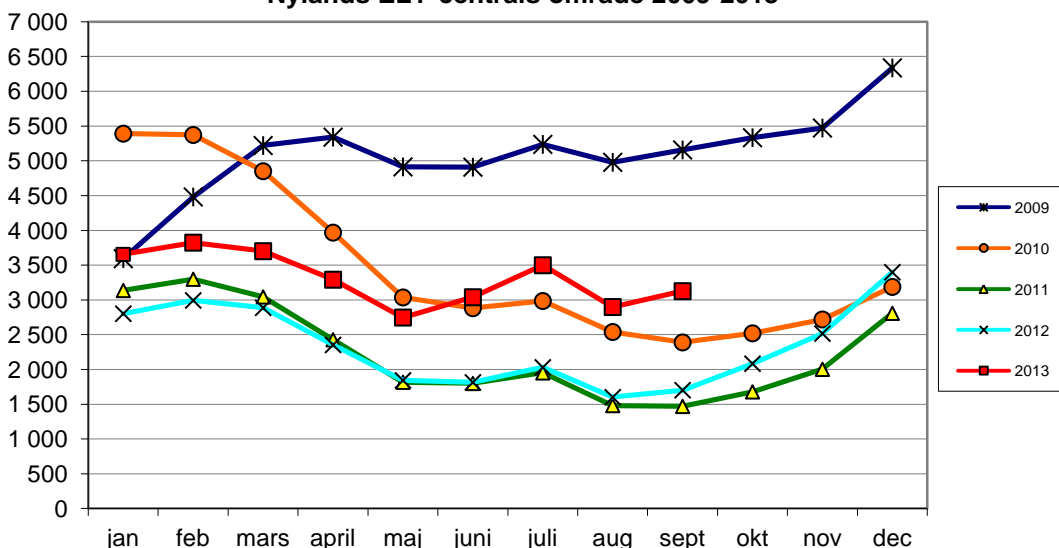
KOMMUN	ARBETS- KRAFT*	ARBETS- LÖSHETS- NIVÅ, %	ARBETSLÖSA ARBETSSÖKANDE			UNDER 25 ÅR	ÖVER 50 ÅR	ARB.LÖS. ÖVER 1 ÅR	HANDI- KAPP.	LEDIGA PLATSER
			ALLA	MÄN	KVINNOR					
Helsingfors ekonomiska region										
ESBO	132772	7,7	10271	5677	4594	1049	3564	2497	992	1290
HELSINFORS	319286	9,6	30671	16993	13678	2934	9690	7542	3039	4703
VANDA	110387	9,7	10716	5938	4778	1126	3688	2757	1416	1384
HYVINGE	22784	9,3	2119	1192	927	289	800	532	333	266
TRÄSKÄNDA	20903	7,9	1641	959	682	226	643	433	245	225
HÖGFORS	4413	10,5	462	273	189	45	214	126	90	53
GRANKULLA	3895	6,3	244	137	107	10	97	56	12	28
KERVO	18215	8,1	1471	852	619	209	516	331	268	180
KYRKSLÄTT	19147	7,5	1432	819	613	131	581	432	163	79
LOJO	23227	9,8	2275	1310	965	307	916	647	370	182
MÄNTSÄLÄ	9969	5,3	530	290	240	75	216	116	53	40
NURMIJÄRVI	20410	5,1	1043	575	468	137	400	221	173	146
BORGNÄS	2537	5,8	148	77	71	17	57	41	15	0
SIBBO	9289	5,2	480	266	214	48	209	136	42	37
SJUNDEÅ	3143	4,8	152	78	74	16	75	53	23	11
TUSBY	19392	5,9	1145	652	493	120	478	304	168	178
VICHTIS	14700	7,9	1160	648	512	158	459	329	183	131
Tot.	754469	8,7	65960	36736	29224	6897	22603	16553	7585	8933
Raseborg ekonomiska region										
HANGÖ	4285	14,0	601	351	250	68	236	158	46	16
INGÅ	2744	5,6	155	81	74	13	73	39	14	7
RASEBORG	13653	8,8	1203	698	505	133	482	300	117	57
Tot.	20682	9,5	1959	1130	829	214	791	497	177	80
Borgå ekonomiska region										
ASKOLA	2493	6,4	159	81	78	16	78	44	20	10
MÖRSKOM	912	11,2	102	52	50	9	47	27	12	3
PUKKILA	956	7,6	73	31	42	14	26	15	17	1
BORGÅ	24512	8,3	2027	1112	915	294	753	565	220	194
Tot.	28873	8,2	2361	1276	1085	333	904	651	269	208
Lovisa ekonomiska region										
LAPTRÄSK	1300	8,2	107	62	45	7	50	38	19	5
LOVISA	7295	9,7	704	379	325	70	326	218	118	35
Tot.	8595	9,4	811	441	370	77	376	256	137	40
SAMMANLAGT	812619	8,7	71091	39583	31508	7521	24674	17957	8168	9261

* Uppgifterna om arbetskraftens volym kommer från Statistikcentralens sysselsättningsstatistik (kommunnivå) och Statistikcentralens arbetskraftsundersökning (ELY-centralnivå).

Arbetslösa arbetssökande i slutet av månaden vid kommunerna på Nylands ELY-centrals område 2009-2013



Personligen permitterade i slutet av månaden vid kommunerna på Nylands ELY-centrals område 2009-2013



Lediga arbetsplatser i slutet av månaden vid kommunerna på Nylands ELY-centrals område 2009-2013

