



Sysselsättningsöversikt, juni 2014

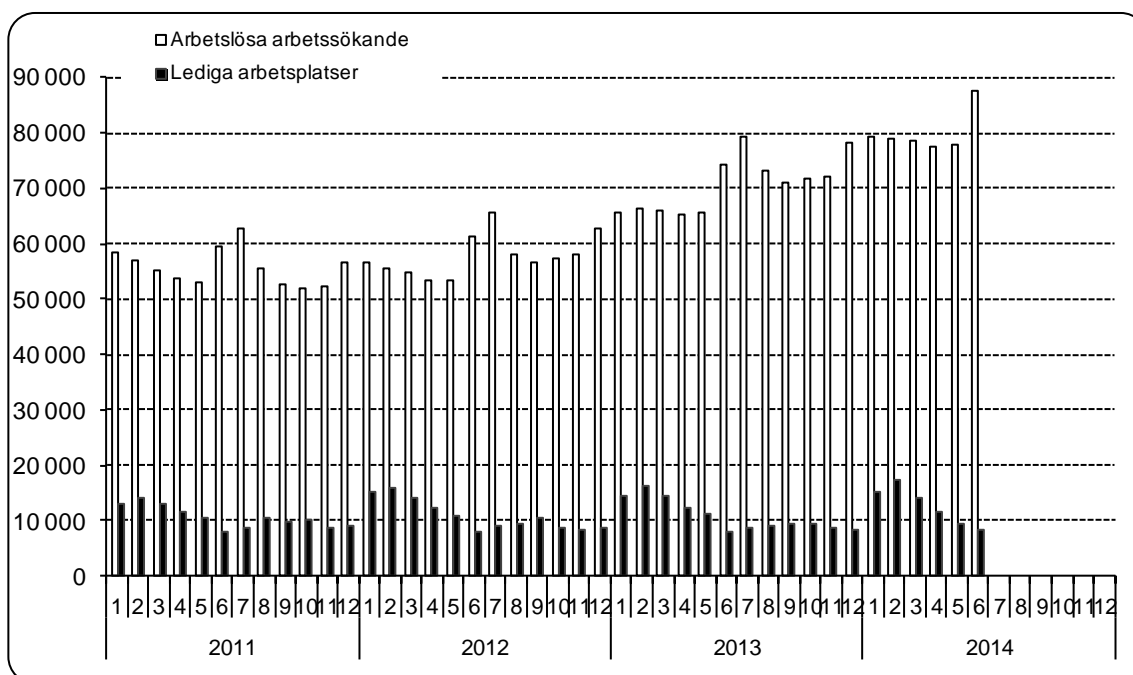
Får publiceras på torsdag 31.7.2014 kl. 9.00

Arbetslösheten ökar alltjämt i Nyland

I slutet av juni var antalet arbetslösa arbetssökande, inklusive permitterade, 87 695 i kommunerna på området för Närings-, trafik- och miljöcentralen i Nyland (NTM-centralen). I slutet av juni för ett år sedan fanns det 74 425 arbetslösa personer. På ett år ökade de arbetslösa med 13 270 personer eller 17,8 %. Jämfört med föregående månad ökade antalet arbetslösa med 9 729 personer.¹ Antalet långtidsarbetslösa som varit arbetslösa i ett år utan avbrott var i slutet av juni 24 410, vilket är 7 881 personer (47,7 %) fler än året innan.

I juni fanns det på Nylands NTM-centrals område 10 820 nya lediga arbetsplatser som hade anmälts lediga till arbets- och näringsbyrån. Antalet lediga platser i slutet av månaden var 8 413, vilket är 420 platser (5,3 %) fler än i slutet av juni 2013. Flest lediga platser fanns i slutet av månaden inom yrkesgrupperna service- och försäljningspersonal (2 524), specialister (1 488) och övriga arbetstagare (1 210).

Följande figur visar utvecklingen av arbetslösheten och antalet lediga arbetsplatser per månad åren 2011-2014 inom Nylands NTM-centrals område.



¹ Arbetslösheten är förknippad med regelbundna säsongsrelaterade variationer. Arbetslösheten ökar i allmänhet på sommaren och vid årsskiftet då t.ex. skolorna slutar och visstidsanställningar upphör. På grund av säsongsvariationen jämför man ofta arbetslöshetssiffrorna med den situation som rådde för ett år sedan.

Inom området för NTM-centralen i Nyland fanns det i slutet av juni 87 695 arbetslösa arbetssökande, inklusive heltidspermitterade. Jämfört med månaden innan ökade antalet arbetslösa med 9 729 personer. Under ett år, dvs. från juni 2013 till juni 2014, ökade antalet arbetslösa med 13 270 personer (17,8 %). I juni var andelen arbetslösa arbetssökande av arbetskraften på Nylands NTM-centrals område 10,7 %.²

Antalet permitterade ökade från maj med 533 personer och var 4 729 i slutet av juni. De permitterade var 1 689 fler (55,6 %) än för ett år sedan.³

I hela landet i slutet av juni var antalet arbetslösa arbetssökande, inklusive permitterade, 337 203 personer, och andelen arbetslösa arbetssökande av arbetskraften var 12,9 %. Jämfört med juni 2013 ökade arbetslösheten i hela landet med 35 480 personer, dvs. 11,8 %. Antalet nya lediga arbetsplatser som i juni anmäldes till arbets- och näringsbyråerna var 31 629 i hela landet.

I följande tabell anges antalet arbetslösa enligt yrkesgrupp i slutet av juni och förändringarna under en månad (juni 2014/maj 2014) och ett år (juni 2014/juni 2013) inom Nylands NTM-centrals område.⁴

Arbetslösa enligt yrkesgrupp	Juni 2014		Maj 2014		Förändring		Juni 2013		Förändring	
	antal	%	antal	%	antal	%	antal	%	antal	%
1 Chefer	1 645		1 528		117	7,7 %	1 388		257	18,5 %
2 Specialister	16 696		14 430		2 266	15,7 %	14 017		2 679	19,1 %
3 Experter	8 828		8 081		747	9,2 %	7 393		1 435	19,4 %
4 Kontors- och kundtjänstpersonal	5 937		5 508		429	7,8 %	5 085		852	16,8 %
5 Service- och försäljningspersonal	12 794		10 289		2 505	24,3 %	10 343		2 451	23,7 %
6 Jordbrukare, skogsarbetare m.fl.	772		699		73	10,4 %	634		138	21,8 %
7 Byggnads-, reparations- och tillverkningsarbetare	11 673		11 116		557	5,0 %	10 006		1 667	16,7 %
8 Process- och transportarbetare	4 521		4 348		173	4,0 %	3 809		712	18,7 %
9 Övriga arbetstagare	7 378		7 001		377	5,4 %	6 355		1 023	16,1 %
0 Militärer	23		20		3	15,0 %	18		5	27,8 %
X Arbetet ej hänförligt till annat yrkesområde	17 428		14 946		2 482	16,6 %	15 377		2 051	13,3 %
SAMMANLAGT	87 695		77 966		9 729	12,5 %	74 425		13 270	17,8 %

Under ett år ökade arbetslösheten inom alla yrkesgrupper. Med undantag för den lilla gruppen militärer ökade arbetslösheten relativt sett mest inom grupperna service- och försäljningspersonal (23,7 %) samt jordbrukare och skogsarbetare (21,8 %).

Antalet arbetslösa kvinnor ökade i juni med 6 691 personer. Jämfört med juni för ett år sedan ökade antalet arbetslösa kvinnor med 6 365 personer (18,5 %). I slutet av juni var kvinnornas andel av de arbetslösa arbetssökande 46,4 % (40 723 personer). Arbetslösheten bland män ökade i juni med 3 038 personer. Jämfört med situationen ett år tidigare ökade männens arbetslöshet med 6 905 personer (17,2 %).

Antalet arbetslösa arbetssökande under 25 år inom Nylands NTM-centrals område var i slutet av juni 10 680, varav 2 630 var under 20 år. Antalet arbetslösa under 25 år ökade med 2 654 personer jämfört med månaden innan. Under ett år ökade antalet arbetslösa unga under 25 år med 1 806 personer (20,4 %).

Antalet arbetslösa över 50 år var i slutet av juni 28 415, vilket är 3 892 personer (15,9 %) fler än för ett år sedan. Antalet långtidsarbetslösa, som varit arbetslösa mer än ett år utan avbrott, var i slutet av juni 24 410, vilket är 7 881 personer (47,7 %) fler än för ett år sedan. Av områdets arbetslösa arbetssökande var andelen långtidsarbetslösa 27,8 %, vilket är 3,0 % av regionens arbetskraft.

Av kommunerna inom Nylands NTM-centrals område (se tabellen på sida 4) var andelen arbetslösa arbetssökande av arbetskraften störst i Hangö (13,8 %). Andelen var minst i Sibbo (6,3 %).

² De andelar arbetslösa arbetssökande av arbetskraften som presenteras i denna sysselsättningsöversikt överensstämmer med arbets- och näringsförvaltningens sätt att föra statistik. Finlands officiella arbetslöshetsgrader fås från Statistikcentralens arbetskraftsundersökning.

³ Antalet permitterade i arbetsförmedlingsstatistiken innehåller alla personligen permitterade som anmält sig till arbets- och näringsbyrån. Fr.o.m. den 1 juli 2013 har permitterade själva anmält sig till arbets- och näringsbyrån, medan arbetsgivaren tidigare kunde anmäla de permitterade, då permitteringen gällde minst 10 personer och en bestämd tidsperiod (s.k. gruppermitterade). På grund av denna förändring är antalet permitterade inte helt jämförbart med året innan.

⁴ Inom arbetsförmedlingsstatistiken har man tagit i bruk en ny ISCO-baserad yrkesklassificering.

På Nylands NTM-centrals område fanns i slutet av juni 8 413 lediga arbetsplatser, vilket är 1 167 platser färre än i slutet av föregående månad, men 420 platser (5,3 %) fler än i slutet av juni 2013. I slutet av månaden fanns gott om lediga platser inom t.ex. följande yrkesgrupper: experter inom företagsekonomi och administration (968), försäljare, butiksinnehavare m.fl. (793), servicepersonal (781) samt vård- och omsorgspersonal (768).

I följande tabell anges antalet lediga arbetsplatser enligt yrkesgrupp i slutet av juni och förändringar under en månad (juni 2014/maj 2014) och under ett år (juni 2014/juni 2013) inom Nylands NTM-centrals område.

Lediga arbetsplatser enligt yrkesgrupp	Juni 2014	Maj 2014	Förändring		Juni 2013	Förändring	
			antal	%		antal	%
1 Chefer	51	75	-24	-32,0 %	38	13	34,2 %
2 Specialister	990	1 602	-612	-38,2 %	903	87	9,6 %
3 Experter	1 488	1 891	-403	-21,3 %	1 679	-191	-11,4 %
4 Kontors- och kundtjänstpersonal	318	325	-7	-2,2 %	236	82	34,7 %
5 Service- och försäljningspersonal	2 524	2 514	10	0,4 %	2 545	-21	-0,8 %
6 Jordbrukare, skogsarbetare m.fl.	61	69	-8	-11,6 %	67	-6	-9,0 %
7 Byggnads-, reparations- och tillverkningsarbetare	994	987	7	0,7 %	849	145	17,1 %
8 Process- och transportarbetare	667	835	-168	-20,1 %	609	58	9,5 %
9 Övriga arbetstigare	1 210	1 193	17	1,4 %	974	236	24,2 %
0 Militärer	1	4	-3	-75,0 %	4	-3	-75,0 %
X Arbeta ej hänförligt till annat yrkesområde	109	85	24	28,2 %	89	20	22,5 %
SAMMANLAGT	8 413	9 580	-1 167	-12,2 %	7 993	420	5,3 %

Jämfört med juni i fjol minskade antalet lediga platser inom yrkesgrupperna experter, service- och försäljningspersonal, jordbrukare och skogsarbetare samt militärer. Inom de övriga yrkesgrupperna ökade antalet lediga platser.

Den aktiva arbetskraftspolitiken omfattade i slutet av juni 25 505 personer, vilket är 3,1 % av arbetskraften inom Nylands NTM-centrals område. Antalet personer som omfattades av arbetskraftspolitiska tjänster ökade med 3 786 (17,4 %) jämfört med juni månad förra året. I slutet av juni var 8 583 personer sysselsatta, dvs. 2 055 fler än för ett år sedan. Startpenning som stöd till nya företagare betalades till 1 762 personer. Av mottagarna av startpenning hade 808 inte varit registrerade som arbetslösa arbetssökande innan de mottog startpenningen. I arbetskraftsutbildning deltog 6 328 personer, vilket är 578 personer fler än i juni i fjol. I slutet av juni deltog 2 556 personer i arbets- eller utbildningsprövning, 236 i träning, 979 var sysselsatta som vikarie för alterneringslediga, 1 866 deltog i arbetsverksamhet i rehabiliteringssyfte och 4 957 i frivilliga studier med arbetslöshetsförmån.

UTSIKTER | JUNI 2014
SYSSELSÄTTNINGSOVERSIKT, JUNI 2014
ARBETSLÖSHETEN ÖKAR ALLTJÄMT I NYLAND

Uppgifterna för juli 2014 offentliggörs **på tisdag 26.8.2014.**

Nylands NTM-centrals sysselsättningsöversikt finns också på webbadressen

www.ntm-centralen.fi/nyland. Det är också möjligt att få sysselsättningsöversikten per e-post.

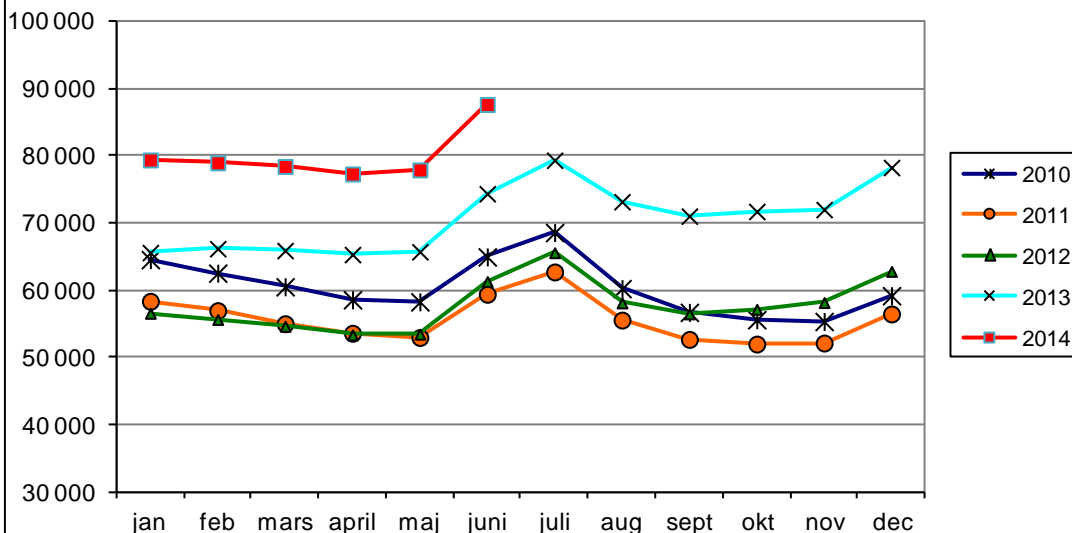
Sänd Era kontaktuppgifter till Jouni Nupponen (jouni.nupponen@ntm-centralen.fi)

KÄLLA: Arbets- och näringsministeriets Arbetsförmedlingsstatistik

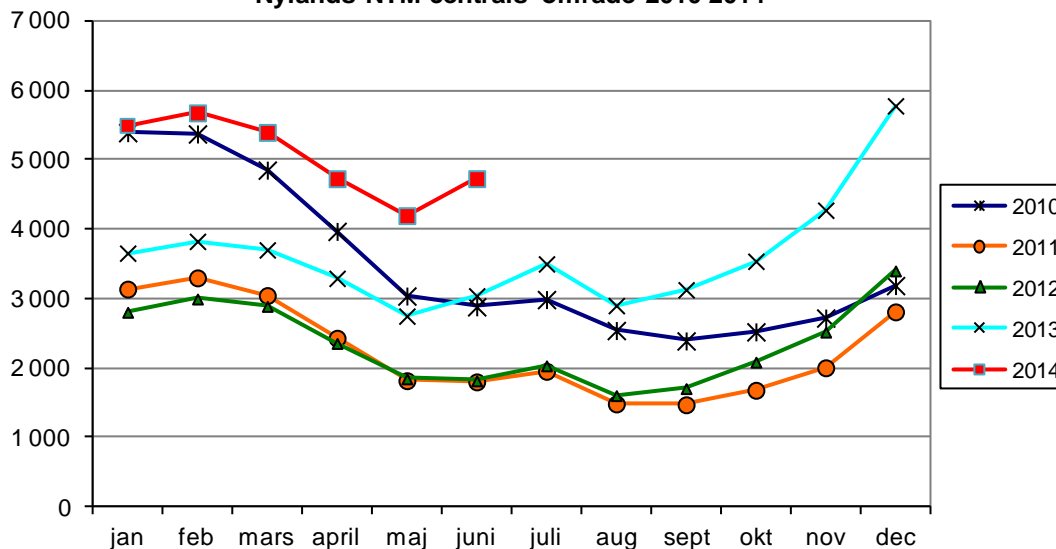
KOMMUN	ARBETS- KRAFT*	ANDELEN ARB.LÖSA I ARBETS- KRAFT %	ARBETSLÖSA ARBETSSÖKANDE		UNDER 25 ÅR	ÖVER 50 ÅR	ARB.LÖS. ÖVER 1 ÅR	HANDI- KAPP.	LEDIGA PLATSER	
			ALLA	MÄN						KVINNOR
Helsingfors ekonomiska region										
ESBO	134866	9,7	13039	6935	6104	1525	4143	3669	1075	1094
HELSINFORS	323952	11,6	37557	20371	17186	4129	11086	10674	3203	4168
VANDA	111140	11,3	12508	6664	5844	1433	4019	3347	1481	1456
HYVINGE	22908	11,3	2595	1379	1216	459	903	633	322	189
TRÄSKÄNDA	21151	10,5	2227	1135	1092	413	803	563	274	148
HÖGFORS	4340	13,0	565	319	246	56	239	169	90	28
GRANKULLA	3967	7,2	287	159	128	30	115	85	13	13
KERVO	18067	10,7	1927	1033	894	342	589	465	251	153
KYRKSLÄTT	19262	9,6	1848	922	926	194	723	571	176	95
LOJO	23239	11,9	2774	1573	1201	422	1095	924	408	161
MÄNTSÄLÄ	10114	6,7	682	351	331	105	282	176	68	33
NURMIJÄRVI	20631	7,2	1479	789	690	219	522	300	199	129
BORGNÄS	2550	6,9	175	87	88	26	70	49	16	10
SIBBO	9474	6,3	600	317	283	79	241	157	38	31
SJUNDEÅ	3132	6,9	215	102	113	25	90	73	19	13
TUSBY	19519	7,7	1497	780	717	198	580	402	177	199
VICHTIS	14671	10,4	1531	785	746	217	557	464	202	113
Tot.	762983	10,7	81506	43701	37805	9872	26057	22721	8012	8033
Raseborg ekonomiska region										
HANGÖ	4155	13,8	573	357	216	68	229	161	62	27
INGÅ	2695	8,1	218	106	112	17	95	55	15	19
RASEBORG	13349	11,1	1483	776	707	184	577	375	140	68
Tot.	20199	11,3	2274	1239	1035	269	901	591	217	114
Borgå ekonomiska region										
ASKOLA	2554	8,5	216	105	111	18	72	53	15	3
MÖRSKOM	913	12,9	118	58	60	10	53	33	15	4
PUKKILA	986	7,6	75	36	39	8	30	23	11	6
BORGÅ	24645	10,3	2533	1319	1214	411	864	692	216	170
Tot.	29098	10,1	2942	1518	1424	447	1019	801	257	183
Lovisa ekonomiska region										
LAPPTRÄSK	1305	10,7	140	71	69	13	57	39	18	3
LOVISA	7272	11,5	833	443	390	79	381	258	133	80
Tot.	8577	11,3	973	514	459	92	438	297	151	83
SAMMANLAGT	820857	10,7	87695	46972	40723	10680	28415	24410	8637	8413

* Uppgifterna om arbetskraftens volym kommer från Statistikcentralens sysselsättningsstatistik.

Arbetslösa arbetssökande i slutet av månaden vid kommunerna på Nylands NTM-centrals område 2010-2014



Permitterade på heltid* i slutet av månaden vid kommunerna på Nylands NTM-centrals område 2010-2014



*Inbegriper alla permitteringar på heltid som börjat från och med 1.7.2013, fram till dess endast personligen permitterade.

Lediga arbetsplatser i slutet av månaden vid kommunerna på Nylands NTM-centrals område 2010-2014

