



Marraskuun työllisyyskatsaus 11/2014

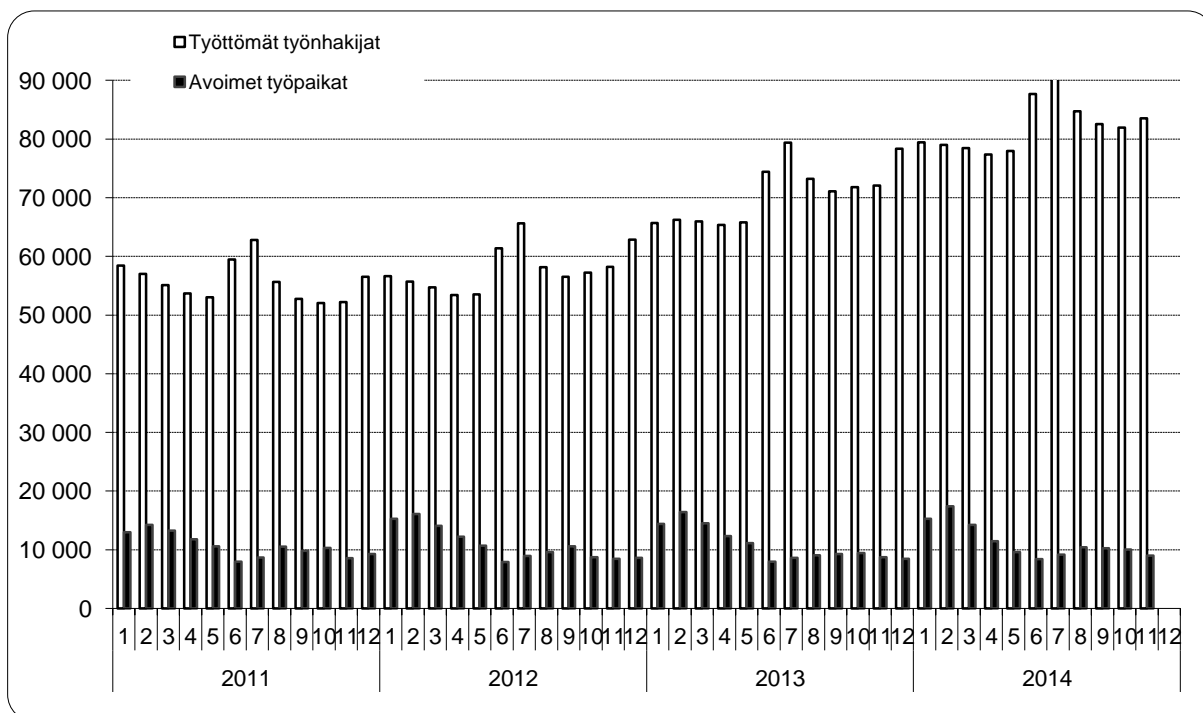
Julkaisuvapaa tiistaina 23.12.2014 klo 9.00

Työttömyyden kasvu tasaantunut – avoimia työpaikkoja hieman enemmän kuin vuotta aiemmin

Uudenmaan elinkeino-, liikenne- ja ympäristökeskuksen (ELY-keskuksen) kuntien alueella oli marraskuun lopussa työttömiä työnhakijoita lomautetut mukaan lukien 83 523. Vuosi sitten marraskuun lopussa työttömänä oli 72 066 henkilöä. Vuoden aikana työttömien määrä lisääntyi 11 457 henkilöllä eli 15,9 %.¹ Yli vuoden yhtäjaksoisesti työttömänä olleita pitkäaikaistyöttömiä oli marraskuun lopussa 26 577, mikä on 7 463 henkilöä (39,0 %) enemmän kuin vuotta aiemmin.

Marraskuun aikana Uudenmaan ELY-keskuksen alueella oli 14 227 uutta avointa työpaikkaa, jotka oli ilmoitettu avoimeksi TE-toimistoon. Kuun lopussa oli avoinna 8 996 työpaikkaa, mikä on 276 paikkaa (3,2 %) enemmän kuin vuoden 2013 marraskuun lopussa. Eniten avoimia paikkoja kuukauden lopussa oli palvelu- ja myyntityöntekijöiden (3 219), asiantuntijoiden (1 643) ja erityisasiantuntijoiden (1 353) ammattiryhmissä.

Seuraavassa kuviossa on esitetty työttömien ja avoimien työpaikkojen määrän kehitys kuukausittain vuosina 2011–2014 Uudenmaan ELY-keskuksen alueella.



¹ Työttömyyteen liittyy säännönmukaista kausivaihtelua. Työttömyys lisääntyy yleensä kesäisin ja vuodenvaihteessa johtuen esim. koulujen päättymisestä ja määräaikaisten työsuhteiden loppumisista. Kausivaihtelun takia työttömyyslukuja verrataan yleensä vuodentakaiseen tilanteeseen.

Uudenmaan ELY-keskuksen alueella oli marraskuun lopussa 83 523 työttöntä työnhakijaa kokoaikaisesti lomautetut mukaan lukien. Edelliseen kuukauteen verrattuna työttömien määrä lisääntyi 1 559 henkilöllä. Vuoden aikana eli marraskuusta 2013 marraskuuhun 2014 työttömien määrä lisääntyi 11 457 henkilöllä (15,9 %). Työttömyysaste oli Uudenmaan ELY-keskuksen alueella marraskuussa 10,2 %.²

Lomautettujen määrä lisääntyi lokakuusta 685 henkilöllä ja oli marraskuun lopussa 5 011. Lomautettujen määrä oli 737 henkilöä (17,2 %) suurempi kuin vuosi sitten.³

Koko maassa oli marraskuun lopussa työttömänä työnhakijana lomautetut mukaan lukien 326 506 henkilöä ja työttömyysaste oli 12,5 %. Marraskuuhun 2013 verrattuna työttömyys lisääntyi koko maassa 30 593 henkilöllä eli 10,3 %. Uusia avoimia työpaikkoja TE-toimistoihin ilmoitettiin koko maassa marraskuun aikana 32 249.

Seuraavassa taulukossa on esitetty työttömien määrät ammattiryhmittäin marraskuun lopussa ja muutokset kuukauden (marraskuu 2014/lokakuu 2014) ja vuoden (marraskuu 2014/marraskuu 2013) aikana Uudenmaan ELY-keskuksen alueella.⁴

Työttömät ammattiryhmittäin	Marraskuu 2014	Lokakuu 2014	Muutos		Marraskuu 2013	Muutos	
			määrä	%		määrä	%
1 Johtajat	1 725	1 700	25	1,5 %	1 436	289	20,1 %
2 Erityisasiantuntijat	15 016	14 969	47	0,3 %	12 875	2 141	16,6 %
3 Asiantuntijat	8 775	8 599	176	2,0 %	7 502	1 273	17,0 %
4 Toimisto- ja asiakaspalvelutyöntekijät	5 922	5 869	53	0,9 %	5 208	714	13,7 %
5 Palvelu- ja myyntityöntekijät	11 697	11 513	184	1,6 %	9 495	2 202	23,2 %
6 Maanviljelijät, metsätyöntekijät ym.	1 089	837	252	30,1 %	975	114	11,7 %
7 Rakennus-, korjaus- ja valmistustyöntekijät	11 982	11 484	498	4,3 %	10 515	1 467	14,0 %
8 Prosessi- ja kuljetustyöntekijät	4 598	4 474	124	2,8 %	4 115	483	11,7 %
9 Muut työntekijät	7 290	7 196	94	1,3 %	6 438	852	13,2 %
0 Sotilaat	21	22	-1	-4,5 %	16	5	31,3 %
X Ammatteihin luokittelemattomat ryhmät	15 408	15 301	107	0,7 %	13 491	1 917	14,2 %
YHTEENSÄ	83 523	81 964	1 559	1,9 %	72 066	11 457	15,9 %

Vuoden aikana työttömyys lisääntyi kaikissa ammattiryhmissä. Suhteellisesti eniten työttömyys pientä sotilaiden ammattiryhmää lukuun ottamatta työttömyys lisääntyi palvelu- ja myyntityöntekijöiden (23,2 %), johtajien (20,1 %) sekä asiantuntijoiden (17,0 %) ryhmissä.

Naisten työttömyys lisääntyi marraskuussa 318 henkilöllä. Edellisen vuoden marraskuuhun verrattuna naisten työttömyys lisääntyi 5 481 henkilöllä (17,5 %). Marraskuun lopussa naisten osuus työttömistä työnhakijoista oli 44,1 % (36 822 henkilöä). Miesten työttömyys lisääntyi marraskuussa 1 241 henkilöllä. Vuoden takaisesta miesten työttömyys lisääntyi 5 976 henkilöllä (14,7 %).

Alle 25-vuotiaita työttömiä työnhakijoita oli marraskuun lopussa Uudenmaan ELY-keskuksen alueella 8816, joista 1 892 oli alle 20-vuotiaita. Alle 25-vuotiaiden työttömien määrä lisääntyi edelliseen kuukauteen verrattuna 82 henkilöllä. Vuoden aikana alle 25-vuotiaiden nuorten työttömyys lisääntyi 1 728 henkilöllä (24,4 %).

Yli 50-vuotiaita oli marraskuun lopussa työttömänä 28 842, mikä on 3 421 henkilöä (13,5 %) enemmän kuin vuosi sitten. Yli vuoden yhtäjaksoisesti työttömänä olleita pitkäaikaistyöttömiä oli marraskuun lopussa 26 577, mikä on 7 463 henkilöä (39,0 %) enemmän kuin vuotta aiemmin. Pitkäaikaistyöttömien osuus oli 31,8 % alueen työttömistä työnhakijoista ja 3,2 % alueen työvoimasta.

Uudenmaan ELY-keskuksen alueen kunnista (ks. taulukko sivulla 4) korkein työttömyysaste marraskuun lopussa oli Hangossa (13,5 %). Matalin työttömyysaste oli Sipoossa (5,9 %). Kuntataulukko on laskettu työttömyysasteet myös seutukunnittain.

² Tässä työllisyyskatsauksessa esitetyt työttömien työnhakijoiden osuudet työvoimasta ovat työ- ja elinkeinohallinnon tilastointitavan mukaisia. Suomen viralliset työttömyysasteet saadaan Tilastokeskuksen työvoimatutkimuksesta.

³ Työvälistilaston lomautettujen lukumäärä sisältää kaikki henkilökohtaisesti TE-toimistoon ilmoittautuneet lomautetut. Heinäkuun 1. päivästä 2013 alkaen lomautetuiksi tulleet ovat ilmoittautuneet itse TE-toimistoon, kun aiemmin työnantaja ilmoitti lomautetut tapauksissa, joissa lomautus koski vähintään 10 henkilöä ja se oli määräaikainen (ns. ryhmälomautetut). Tämän muutoksen takia lomautettujen määrä ei ole täysin vertailukelpoinen vuodentakaiseen verrattuna.

⁴ Työvälistilastossa on otettu käyttöön uusi ISCO-pohjainen ammattiluokitus.

Uudenmaan ELY-keskuksen alueella oli marraskuun lopussa 8 996 avointa työpaikkaa, mikä on 1 034 paikkaa vähemmän kuin edellisen kuukauden lopussa, mutta 276 paikkaa (3,2 %) enemmän kuin vuoden 2013 marraskuun lopussa. Runsaasti avoimia paikkoja kuukauden lopussa oli esimerkiksi seuraavissa ammattiryhmissä: palvelutyöntekijät (1 443), liike-elämän ja hallinnon asiantuntijat (1 160) sekä myyjät ja kauppiat (1 153).

Seuraavassa taulukossa on esitetty Uudenmaan ELY-keskuksen alueella avoinna olleiden työpaikkojen määrät ammattiryhmittäin marraskuun lopussa ja muutokset kuukauden (marraskuu 2014/syyskuu 2014) ja vuoden (marraskuu 2014/marraskuu 2013) aikana.

Avoimet työpaikat ammattiryhmittäin	Marraskuu 2014	Lokakuu 2014	Muutos		Marraskuu 2013	Muutos	
			määrä	%		määrä	%
1 Johtajat	61	64	-3	-4,7 %	53	8	15,1 %
2 Erityisasiantuntijat	1 353	1 311	42	3,2 %	1 186	167	14,1 %
3 Asiantuntijat	1 643	1 512	131	8,7 %	1 856	-213	-11,5 %
4 Toimisto- ja asiakaspalvelutyöntekijät	361	424	-63	-14,9 %	334	27	8,1 %
5 Palvelu- ja myyntityöntekijät	3 219	3 518	-299	-8,5 %	3 194	25	0,8 %
6 Maanviljelijät, metsätyöntekijät ym.	25	19	6	31,6 %	44	-19	-43,2 %
7 Rakennus-, korjaus- ja valmistustyöntekijät	788	985	-197	-20,0 %	659	129	19,6 %
8 Prosessi- ja kuljetustyöntekijät	376	466	-90	-19,3 %	337	39	11,6 %
9 Muut työntekijät	1 064	1 632	-568	-34,8 %	986	78	7,9 %
0 Sotilaat	3	20			4	-1	
X Ammatteihin luokittelemattomat ryhmät	103	79	24	30,4 %	67	36	53,7 %
YHTEENSÄ	8 996	10 030	-1 034	-10,3 %	8 720	276	3,2 %

Viime vuoden marraskuuhun verrattuna avoimien työpaikkojen määrä lisääntyi suhteellisesti eniten ammatteihin luokittelemattomien ryhmien (53,7 %), rakennus-, korjaus- ja valmistustyöntekijöiden (19,6 %) sekä johtajien (15,1 %) ammattiryhmissä.

Aktiivisen työvoimapolitiikan palveluissa oli marraskuun lopussa 31 707 henkilöä, mikä on 3,9 % Uudenmaan ELY-keskuksen alueen työvoimasta. Työvoimapolitiittisissa palveluissa olevien henkilöiden määrä lisääntyi viime vuoden marraskuuhun verrattuna 3 340 henkilöllä (11,8 %). Työllistettynä oli marraskuun lopussa 8 636 henkilöä eli 789 enemmän kuin vuosi sitten. Aloittavan yrittäjän tueksi suunnattua starttirahaa sai 1 786 henkilöä. Starttirahan saajista 842 ei ollut rekisteröitynyt työttömäksi työnhakijaksi ennen starttirahan saamista. Työvoimakoulutuksessa oli 7 056 henkilöä, mikä on 114 henkilöä vähemmän kuin edellisen vuoden marraskuussa. Työ- tai koulutuskokeilussa oli marraskuun lopussa 3 596 henkilöä, vuorotteluvapaasijaisena 1 183 henkilöä, kuntouttavassa työtoiminnassa 3 049 henkilöä ja omaehtoisessa opiskelussa työttömyysetuudella oli 7 436 henkilöä.

NÄKYMIÄ | MARRASKUU 2014

MARRASKUUN TYÖLLISYYSKATSAUS

TYÖTTÖMYYDEN KASVU TASAANTUNUT – AVOIMIA TYÖPAIKKOJA HIEMAN ENEMMÄN KUIN VUOTTA AIEMMIN

Joulukuun 2014 tiedot julkaistaan **tiistaina 20.1.2015**.

Uudenmaan ELY-keskuksen työllisyyskatsaus ilmestyy myös Internetissä osoitteessa <http://www.ely-keskus.fi/web/ely/ely-uusimaa-tyollilokakatsaukset>. Työllisyyskatsaus on mahdollista saada myös sähköpostitse ilmoittamalla yhteystiedot Jouni Nupposelle (jouni.nupponen@ely-keskus.fi)

Avoimista työpaikoista ja työnhakijoista saa lisätietoa Internetistä osoitteesta <http://www.te-palvelut.fi/te/fi/>.

Lähde: Työ- ja elinkeinoministeriön Työnvälitystilasto

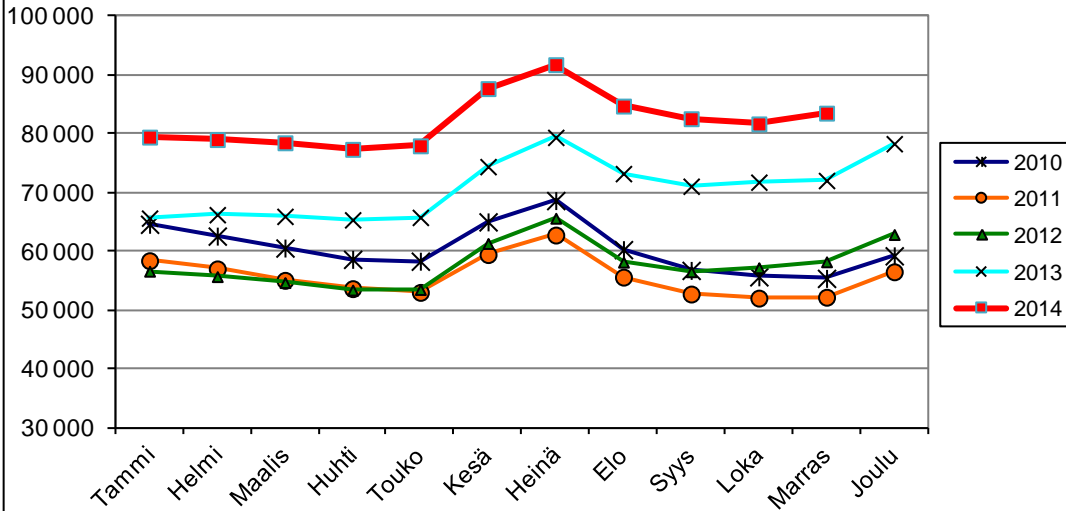
TK14A

TYÖNVÄLITYSTILASTO, TILANNEKATSAUS 28.11.2014
TYÖTTÖMÄT TYÖNHAKIJAT JA AVOIMET TYÖPAIKAT
KUNNITTAIN
ELY-KESKUS: UUSIMAA

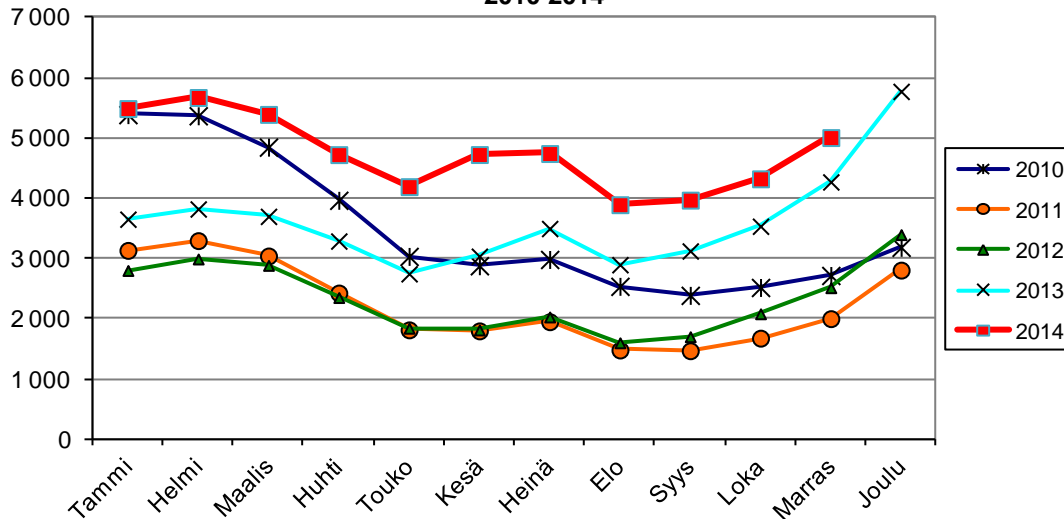
KUNTA	TYÖ- VOIMA*	TYÖTTÖ- MIEN OSUUS TYÖVOIM. %	TYÖTTÖMÄT TYÖNHAKIJAT			ALLE 25- VUOTIAAT	YLI 50- VUOTIAAT	PITKÄAIK.- TYÖTTÖMÄT	VAMM. JA PITKÄAIK. SAIRAAT	AVOIMET TYÖ- PAIKAT
			YHTEENSÄ	MIEHET	NAISET					
Helsingin seutukunta										
ESPOO	134866	9,2	12459	6898	5561	1242	4249	3922	1054	1292
HELSINKI	323952	11,1	35969	20035	15934	3357	11436	11889	3059	4908
VANTAA	111140	10,5	11693	6511	5182	1149	4017	3526	1362	1221
HYVINKÄÄ	22908	10,8	2484	1400	1084	381	895	678	311	212
JÄRVENPÄÄ	21151	9,1	1927	1083	844	282	754	579	261	222
KARKKILA	4340	11,4	495	282	213	48	222	164	76	27
KAUNIAINEN	3967	7,2	286	162	124	11	128	90	12	24
KERAVA	18067	9,7	1744	995	749	260	591	489	259	184
KIRKKONUMMI	19262	8,8	1691	945	746	165	667	607	170	63
LOHJA	23239	12,2	2837	1702	1135	407	1119	971	396	137
MÄNTSÄLÄ	10114	7,1	720	385	335	94	316	214	86	43
NURMIJÄRVI	20631	7,3	1505	814	691	215	555	350	212	133
PORNAINEN	2550	6,9	175	91	84	21	72	56	17	10
SIPOO	9474	5,9	559	308	251	63	235	172	38	45
SIUNTIO	3132	7,2	224	123	101	27	100	83	15	12
TUUSULA	19519	7,3	1424	796	628	157	591	435	197	93
VIHTI	14671	9,9	1449	813	636	185	553	501	179	74
Yht.	762983	10,2	77641	43343	34298	8064	26500	24726	7704	8700
Raaseporin seutukunta										
HANKO	4155	13,5	563	346	217	65	221	172	60	18
INKOO	2695	7,5	201	122	79	16	95	63	12	13
RAASEPORI	13349	10,7	1424	844	580	189	563	426	131	53
Yht.	20199	10,8	2188	1312	876	270	879	661	203	84
Porvoon seutukunta										
ASKOLA	2554	8,3	213	114	99	24	76	61	12	5
MYRSKYLÄ	913	12,7	116	59	57	9	58	35	15	3
PUKKILA	986	8,1	80	45	35	11	29	22	8	0
PORVOO	24645	9,4	2312	1277	1035	328	850	738	213	181
Yht.	29098	9,4	2721	1495	1226	372	1013	856	248	189
Loviisan seutukunta										
LAPINJÄRVI	1305	10,5	137	73	64	12	53	48	21	1
LOVIISA	7272	11,5	836	478	358	98	397	286	108	22
Yht.	8577	11,3	973	551	422	110	450	334	129	23
YHTEENSÄ	820857	10,2	83523	46701	36822	8816	28842	26577	8284	8996

* Tiedot työvoiman määrästä ovat Tilastokeskuksen työssäkäyntitilastosta.

Työttömät työnhakijat kuukauden lopussa Uudenmaan ELY-keskuksen alueen kunnissa vuosina 2010-2014



Kokoaikaisesti lomautetut* kuukauden lopussa Uudenmaan ELY-keskuksen alueen kunnissa vuosina 2010-2014



*Sisältää 1.7.2014 alkaen kaikki kokoaikaiset lomautetut, siihen asti vain henkilökohtaisesti lomautetut

Avoimet työpaikat kuukauden lopussa Uudenmaan ELY-keskuksen alueen kunnissa vuosina 2010-2014

