



Lisätiedot:
Jouni Nupponen p. 0295 021 117

Lokakuun työllisyyskatsaus 10/2015

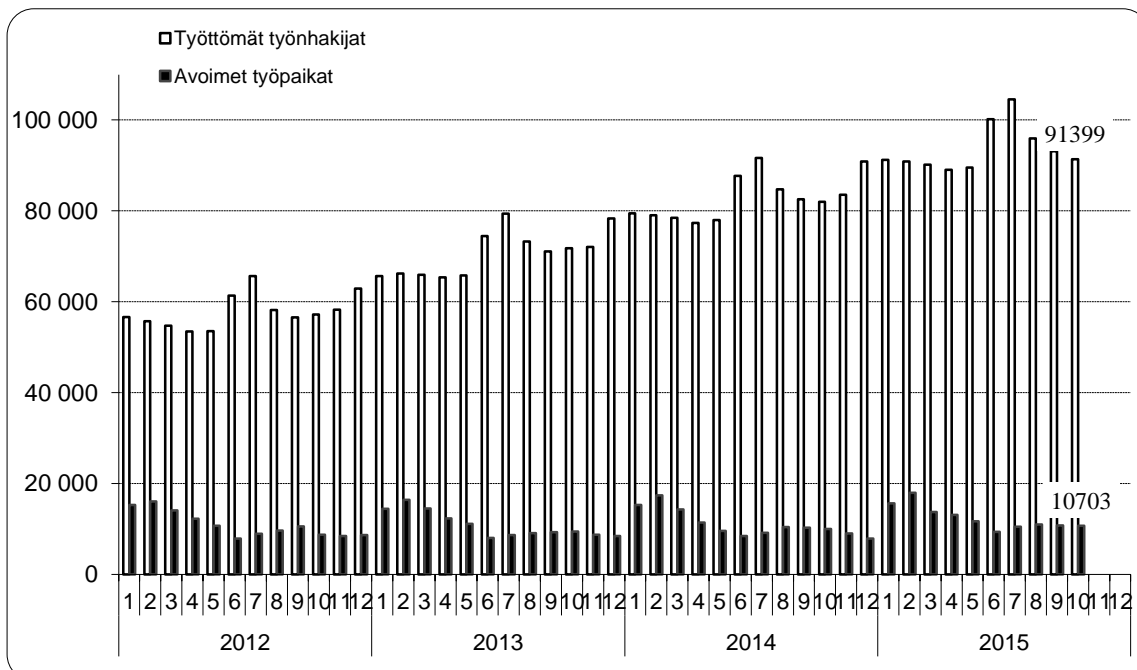
Julkaisuvapaa tiistaina 24.11.2015 klo 9.00

Alle 25-vuotiaita työttömiä työnhakijoita vajaa 5 % enemmän kuin vuotta aiemmin – nuorten työttömyyden kasvu on hidastunut

Uudenmaan elinkeino-, liikenne- ja ympäristökeskuksen (ELY-keskuksen) kuntien alueella oli lokakuun lopussa työttömiä työnhakijoita lomautetut mukaan lukien 91 399. Vuosi sitten lokakuun lopussa työttömänä oli 81 964 henkilöä. Vuoden aikana työttömien määrä lisääntyi 9 435 henkilöllä eli 11,5 %.¹ Alle 25-vuotiaita työttömiä työnhakijoita oli lokakuun lopussa Uudenmaan ELY-keskuksen alueella 9 148, mikä on 414 henkilöä (4,7 %) enemmän kuin vuotta aiemmin.

Lokakuun aikana Uudenmaan ELY-keskuksen alueella oli 13 210 uutta avointa työpaikkaa, jotka oli ilmoitettu avoimeksi TE-toimistoon. Kuun lopussa oli avoinna 10 703 työpaikkaa, mikä on 673 paikkaa (6,7 %) enemmän kuin vuoden 2014 lokakuun lopussa. Eniten avoimia paikkoja kuukauden lopussa oli seuraavissa ammateissa: myyntiedustajat (1 173), myyjät (810), sanomalehtien jakajat, lähetit ja kantajat (662), rahdinkäsittelijät, varastotyöntekijät ym. (455), suurtaloustyöntekijät (379) sekä toimisto- ja laitossiivoojat (310).

Seuraavassa kuviossa on esitetty työttömien ja avoimien työpaikkojen määrän kehitys kuukausittain vuosina 2012–2015 Uudenmaan ELY-keskuksen alueella.



¹ Työttömyyteen liittyy säännönmukaista kausivaihtelua. Työttömyys lisääntyy yleensä kesäisin ja vuodenvaihteessa johtuen esim. koulujen päättymisestä ja määräaikaisten työsuhteiden loppumisista. Kausivaihtelun takia työttömyyslukuja verrataan yleensä vuodentakaiseen tilanteeseen.

Uudenmaan ELY-keskuksen alueella oli lokakuun lopussa 91 399 työtöntä työnhakijaa kokoaikaisesti lomautetut mukaan lukien. Edelliseen kuukauteen verrattuna työttömien määrä väheni 1 717 henkilöllä. Vuoden aikana eli lokakuusta 2014 lokakuuhun 2015 työttömien määrä lisääntyi 9 435 henkilöllä (11,5 %). Työttömyyden kasvun nopeus on Uudellamaalla hidastunut viisi perättäistä kuukautta. Työttömyysaste oli Uudenmaan ELY-keskuksen alueella lokakuussa 11,0 %.²

Lomautettujen määrä lisääntyi syyskuusta 24 henkilöllä ja oli lokakuun lopussa 4 280. Lomautettujen määrä oli 46 henkilöä (1,1 %) pienempi kuin vuosi sitten.³

Koko maassa oli lokakuun lopussa työttömänä työnhakijana lomautetut mukaan lukien 337 675 henkilöä ja työttömyysaste oli 12,8 %. Lokakuuhun 2014 verrattuna työttömyys lisääntyi koko maassa 17 806 henkilöllä eli 5,6 %.

Uusia avoimia työpaikkoja TE-toimistoihin ilmoitettiin koko maassa lokakuun aikana 36 285.

Seuraavassa taulukossa on esitetty työttömien määrät ammattiryhmittäin lokakuun lopussa ja muutokset kuukauden (lokakuu 2015/syyskuu 2015) ja vuoden (lokakuu 2015/lokakuu 2014) aikana Uudenmaan ELY-keskuksen alueella.

Työttömät ammattiryhmittäin	Lokakuu 2015	Syyskuu 2015	Muutos		Lokakuu 2014	Muutos	
			määrä	%		määrä	%
1 Johtajat	1 930	1 969	-39	-2,0 %	1 700	230	13,5 %
2 Erityisasiantuntijat	16 799	17 235	-436	-2,5 %	14 969	1 830	12,2 %
3 Asiantuntijat	9 805	9 920	-115	-1,2 %	8 599	1 206	14,0 %
4 Toimisto- ja asiakaspalvelutyöntekijät	6 468	6 547	-79	-1,2 %	5 869	599	10,2 %
5 Palvelu- ja myyntityöntekijät	13 285	13 578	-293	-2,2 %	11 513	1 772	15,4 %
6 Maanviljelijät, metsätyöntekijät ym.	881	800	81	10,1 %	837	44	5,3 %
7 Rakennus-, korjaus- ja valmistustyöntekijät	12 608	12 732	-124	-1,0 %	11 484	1 124	9,8 %
8 Prosessi- ja kuljetustyöntekijät	4 919	4 899	20	0,4 %	4 474	445	9,9 %
9 Muut työntekijät	7 759	7 799	-40	-0,5 %	7 196	563	7,8 %
0 Sotilaat	35	40	-5	-12,5 %	22	13	59,1 %
X Ammatteihin luokittelemattomat ryhmät	16 910	17 597	-687	-3,9 %	15 301	1 609	10,5 %
YHTEENSÄ	91 399	93 116	-1 717	-1,8 %	81 964	9 435	11,5 %

Vuoden aikana työttömyys lisääntyi kaikissa ammattiryhmissä. Suhteellisesti eniten pientä sotilaiden ammattiryhmää lukuun ottamatta työttömyys lisääntyi palvelu- ja myyntityöntekijöiden (15,4 %), asiantuntijoiden (14,0 %) sekä johtajien (13,5 %) ryhmissä.

Naisten työttömyys väheni lokakuussa 915 henkilöllä. Edellisen vuoden lokakuuhun verrattuna naisten työttömyys lisääntyi 4 457 henkilöllä (12,2 %). Lokakuun lopussa naisten osuus työttömistä työnhakijoista oli 44,8 % (40 961 henkilöä). Miesten työttömyys väheni lokakuussa 802 henkilöllä. Vuoden takaisesta miesten työttömyys lisääntyi 4 978 henkilöllä (11,0 %).

Alle 25-vuotiaita työttömiä työnhakijoita oli lokakuun lopussa Uudenmaan ELY-keskuksen alueella 9 148, joista 1 944 oli alle 20-vuotiaita. Alle 25-vuotiaiden työttömien määrä väheni edelliseen kuukauteen verrattuna 971 henkilöllä. Vuoden aikana alle 25-vuotiaiden nuorten työttömyys lisääntyi 414 henkilöllä (4,7 %). Alle 25-vuotiaiden työttömyyden kasvun nopeus on Uudellamaalla hidastunut neljä perättäistä kuukautta.

Yli 50-vuotiaita oli lokakuun lopussa työttömänä 32 191, mikä on 3 811 henkilöä (13,4 %) enemmän kuin vuosi sitten. Yli vuoden yhtäjaksoisesti työttömänä olleita pitkäaikaistyöttömiä oli lokakuun lopussa 35 557, mikä on 9 577 henkilöä (36,9 %) enemmän kuin vuotta aiemmin. Pitkäaikaistyöttömien osuus oli 38,9 % alueen työttömistä työnhakijoista ja 4,3 % alueen työvoimasta.

Uudenmaan ELY-keskuksen alueen kunnista (ks. taulukko sivulla 4) korkein työttömyysaste lokakuun lopussa oli Myrskylässä (13,6 %). Matalin työttömyysaste oli Siuntiossa (6,5 %). Kuntataulukon on laskettu työttömyysasteet myös seutukunnittain.

² Tässä työllisyyskatsauksessa esitetyt työttömien työnhakijoiden osuudet työvoimasta ovat työ- ja elinkeinohallinnon tilastointitavan mukaisia. Suomen viralliset työttömyysasteet saadaan Tilastokeskuksen työvoimatutkimuksesta.

³ Työvälistilaston lomautettujen lukumäärä sisältää kaikki henkilökohtaisesti TE-toimistoon ilmoittautuneet lomautetut. Heinäkuun 1. päivästä 2013 alkaen lomautetuiksi tulleet ovat ilmoittautuneet itse TE-toimistoon, kun aiemmin työnantaja ilmoitti lomautetut tapauksissa, joissa lomautus koski vähintään 10 henkilöä ja se oli määräaikainen (ns. ryhmälomautetut). Tämän muutoksen takia lomautettujen määrä ei ole täysin vertailukelpoinen vuodentakaiseen verrattuna.

Uudenmaan ELY-keskuksen alueella oli lokakuun lopussa 10 703 avointa työpaikkaa, mikä on 58 paikkaa vähemmän kuin edellisen kuukauden lopussa mutta 673 paikkaa (6,7 %) enemmän kuin vuoden 2014 lokakuun lopussa. Runsaasti avoimia paikkoja kuukauden lopussa oli esimerkiksi seuraavissa ammattiteissa: myyntiedustajat (1 173), myyjät (810), sanomalehtien jakajat, lähetit ja kantajat (662), rahdinkäsittelijät, varastotyöntekijät ym. (455), suurtaloustyöntekijät (379) sekä toimisto- ja laitossiivoojat (310). Seuraavassa taulukossa on esitetty Uudenmaan ELY-keskuksen alueella avoinna olleiden työpaikkojen määrät ammattiryhmittäin lokakuun lopussa ja muutokset kuukauden (lokakuu 2015/syyskuu 2015) ja vuoden (lokakuu 2015/lokakuu 2014) aikana.

Avoimet työpaikat ammattiryhmittäin	Lokakuu 2015	Syyskuu 2015	Muutos		Lokakuu 2014	Muutos	
			määrä	%		määrä	%
1 Johtajat	63	66	-3	-4,5 %	64	-1	-1,6 %
2 Erityisasiantuntijat	1 367	1 281	86	6,7 %	1 311	56	4,3 %
3 Asiantuntijat	1 892	1 873	19	1,0 %	1 512	380	25,1 %
4 Toimisto- ja asiakaspalvelutyöntekijät	370	442	-72	-16,3 %	424	-54	-12,7 %
5 Palvelu- ja myyntityöntekijät	3 393	3 000	393	13,1 %	3 518	-125	-3,6 %
6 Maanviljelijät, metsätyöntekijät ym.	25	25	0	0,0 %	19	6	31,6 %
7 Rakennus-, korjaus- ja valmistustyöntekijät	1 032	1 395	-363	-26,0 %	985	47	4,8 %
8 Prosessi- ja kuljetustyöntekijät	497	552	-55	-10,0 %	466	31	6,7 %
9 Muut työntekijät	2 005	2 093	-88	-4,2 %	1 632	373	22,9 %
0 Sotilaat	5	2	3		20	-15	
X Ammatteihin luokittelemattomat ryhmät	54	32	22	68,8 %	79	-25	-31,6 %
YHTEENSÄ	10 703	10 761	-58	-0,5 %	10 030	673	6,7 %

Viime vuoden lokakuuhun verrattuna avoimien työpaikkojen määrä lisääntyi pientä maanviljelijöiden ryhmää lukuun ottamatta suhteellisesti eniten asiantuntijoiden (25,1 %) sekä muiden työntekijöiden (22,9 %) ammattiryhmissä. Edellä mainittuun ammattiryhmään muut työntekijät sisältyvät mm. sanomalehtien jakajat, lähetit ja kantajat, rahdinkäsittelijät, varastotyöntekijät ym., sekä toimisto- ja laitossiivoojat.

Aktiivisen työvoimapolitiikan palveluissa oli lokakuun lopussa 30 481 henkilöä, mikä on 3,7 % Uudenmaan ELY-keskuksen alueen työvoimasta. Työvoimapolitiikassa palveluissa olevien henkilöiden määrä vähentyi viime vuoden lokakuuhun verrattuna 753 henkilöllä (2,4 %). Työllistettynä oli lokakuun lopussa 4 825 henkilöä eli 3 825 vähemmän kuin vuosi sitten. Aloitettavan yrittäjän tueksi suunnattua starttirahaa sai 923 henkilöä. Starttirahan saajista 373 ei ollut rekisteröitynyt työttömäksi työnhakijaksi ennen starttirahan saamista. Työvoimakoulutuksessa oli 6 882 henkilöä, mikä on 37 henkilöä vähemmän kuin edellisen vuoden lokakuussa. Työ- tai koulutuskokeilussa oli lokakuun lopussa 3 800 henkilöä, vuorotteluvapaasijaisena 1 303 henkilöä, kuntouttavassa työtoiminnassa 3 481 henkilöä ja omaehtoisessa opiskelussa työttömyysetuudella oli 9 460 henkilöä.

NÄKYMIÄ | LOKAKUU 2015

LOKAKUUN TYÖLLISYYSKAKATSAUS

ALLE 25-VUOTIAITA TYÖTTÖMIÄ TYÖNHAKIJOITA VAJAA 5 % ENEMMÄN KUIN VUOTTA AIEMMIN – NUORTEN TYÖTTÖMYYDEN KASVU ON HIDASTUNUT

Marraskuun 2015 tiedot julkaistaan tiistaina 22.12.2015.

Uudenmaan ELY-keskuksen työllisyyskatsaus ilmestyy myös Internetissä osoitteessa

<http://www.ely-keskus.fi/web/ely/ely-uusimaa-tyollisyyskatsaukset>. Työllisyyskatsaus on mahdollista saada myös sähköpostitse ilmoittamalla yhteystiedot Jouni Nupposelle (jouni.nupponen@ely-keskus.fi)

Avoimista työpaikoista ja työnhakijoista saa lisätietoa Internetistä osoitteesta

<http://www.te-palvelut.fi/te/fi/>.

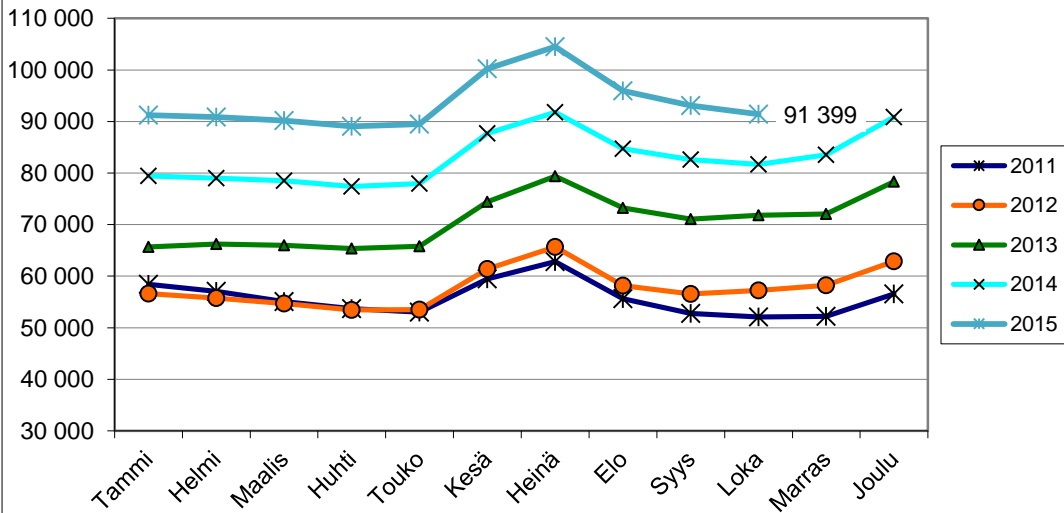
Lähde: Työ- ja elinkeinoministeriön Työnvälitystilasto

TYÖNVÄLITYSTILASTO, TILANNEKATSAUS 30.10.2015
TYÖTTÖMÄT TYÖNHAKIJAT JA AVOIMET TYÖPAIKAT KUNNITTAIN
ELY-KESKUS: UUSIMAA

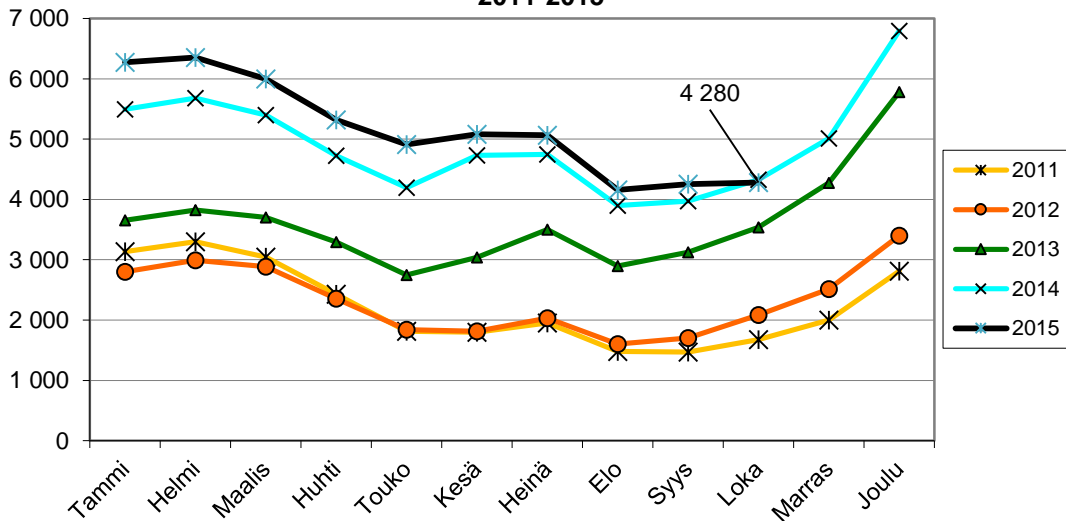
KUNTA	TYÖ- VOIMA*	TYÖTTÖ- MIEN OSUUS TYÖVOIM. %	TYÖTTÖMÄT TYÖNHAKIJAT			ALLE 25- VUOTIAAT	YLI 50- VUOTIAAT	PITKÄAIK.- TYÖTTÖMÄT	VAMM. JA PITKÄAIK. SAIRAAT	AVOIMET TYÖ- PAIKAT
			YHTEENSÄ	MIHET	NAISET					
Helsingin seutukunta										
ESPOO	136499	10,2	13989	7600	6389	1253	4850	5789	1118	1388
HELSINKI	328798	12	39368	21609	17759	3239	13036	15668	3197	5946
VANTAA	112171	11,6	12999	7221	5778	1296	4565	4749	1416	1683
HYVINKÄÄ	23100	11,6	2676	1440	1236	420	930	810	311	193
JÄRVENPÄÄ	21067	10,4	2191	1235	956	334	819	830	282	188
KARKKILA	4309	10,8	466	273	193	51	199	169	77	27
KAUNIAINEN	4101	7,5	306	176	130	28	125	137	17	9
KERAVA	18167	11,2	2035	1151	884	349	655	670	273	174
KIRKKONUMMI	19219	9,6	1841	1006	835	182	739	808	155	110
LOHJA	23213	11,8	2733	1625	1108	407	1123	1122	377	141
MÄNTSÄLÄ	10115	7,7	782	421	361	92	331	273	78	56
NURMIJÄRVI	20897	7,9	1643	898	745	218	646	591	202	90
PORNAINEN	2588	7,5	195	101	94	18	91	63	20	4
SIPOO	9541	6,9	655	359	296	91	255	222	40	110
SIUNTIO	3161	6,5	206	126	80	20	91	99	24	14
TUUSULA	19588	8,1	1589	883	706	173	663	567	196	178
VIHTI	14784	9,9	1469	809	660	193	578	617	173	72
Yht.	771318	11,0	85143	46933	38210	8364	29696	33184	7956	10383
Raaseporin seutukunta										
HANKO	4066	12,6	513	289	224	55	233	208	62	33
INKOO	2684	8,7	233	135	98	23	99	94	20	9
RAASEPORI	13173	10,9	1437	804	633	175	588	529	144	49
Yht.	19923	11,0	2183	1228	955	253	920	831	226	91
Porvoon seutukunta										
ASKOLA	2534	9,1	231	120	111	28	87	79	19	4
MYRSKYLÄ	912	13,6	124	66	58	10	56	56	18	2
PORVOO	24716	10,3	2535	1393	1142	370	908	929	209	171
PUKKILA	981	8,0	78	48	30	12	31	31	8	2
Yht.	29143	10,2	2968	1627	1341	420	1082	1095	254	179
Loviisan seutukunta										
LAPINJÄRVI	1285	12,6	162	94	68	9	67	73	22	10
LOVIISA	7226	13,1	943	556	387	102	426	374	110	40
Yht.	8511	13,0	1105	650	455	111	493	447	132	50
YHTEENSÄ	828895	11,0	91399	50438	40961	9148	32191	35557	8568	10703

* Tiedot työvoiman määrästä ovat Tilastokeskuksen työssäkäyntitilastosta.

Työttömät työnhakijat kuukauden lopussa Uudenmaan ELY-keskuksen alueen kunnissa vuosina 2011-2015



Kokoaikaisesti lomautetut* kuukauden lopussa Uudenmaan ELY-keskuksen alueen kunnissa vuosina 2011-2015



*Sisältää 1.7.2014 alkaen kaikki kokoaikaiset lomautetut, siihen asti vain henkilökohtaisesti lomautetut

Avoimet työpaikat kuukauden lopussa Uudenmaan ELY-keskuksen alueen kunnissa vuosina 2011-2015

