



# Lokakuun työllisyyskatsaus 10/2014

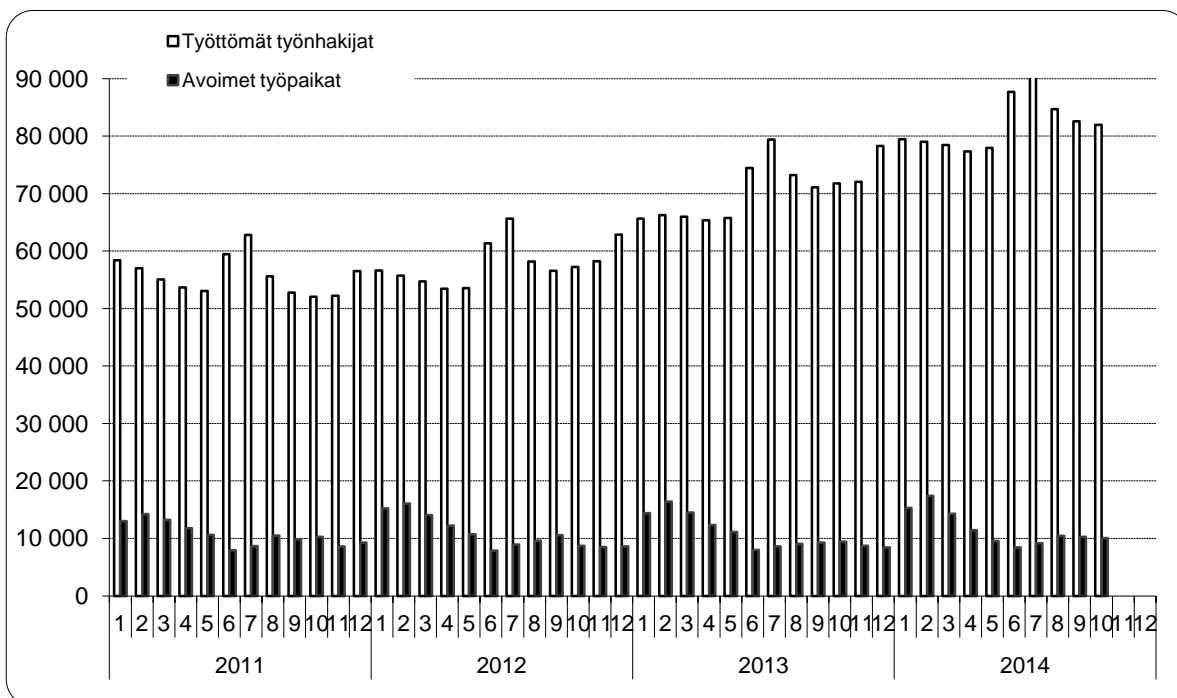
Julkaisuvapaa tiistaina 25.11.2014 klo 9.00

## Työttömiä työnhakijoita 14 % enemmän kuin vuotta aiemmin

Uudenmaan elinkeino-, liikenne- ja ympäristökeskuksen (ELY-keskuksen) kuntien alueella oli lokakuun lopussa työttömiä työnhakijoita lomautetut mukaan lukien 81 964. Vuosi sitten lokakuun lopussa työttömänä oli 71 781 henkilöä. Vuoden aikana työttömien määrä lisääntyi 10 183 henkilöllä eli 14,2%.<sup>1</sup> Yli vuoden yhtäjaksoisesti työttömänä olleita pitkäaikaistyöttömiä oli lokakuun lopussa 25 980, mikä on 7 368 henkilöä (39,6 %) enemmän kuin vuotta aiemmin.

Lokakuun aikana Uudenmaan ELY-keskuksen alueella oli 12 526 uutta avointa työpaikkaa, jotka oli ilmoitettu avoimeksi TE-toimistoon. Kuun lopussa oli avoimina 10 030 työpaikkaa, mikä on 606 paikkaa (6,4 %) enemmän kuin vuoden 2013 lokakuun lopussa. Eniten avoimia paikkoja kuukauden lopussa oli palvelu- ja myyntityöntekijöiden (3 518), muiden työntekijöiden<sup>2</sup> (1 632) ja asiantuntijoiden (1 512) ammattiryhmissä.

Seuraavassa kuviossa on esitetty työttömien ja avoimien työpaikkojen määrän kehitys kuukausittain vuosina 2011–2014 Uudenmaan ELY-keskuksen alueella.



<sup>1</sup> Työttömyyteen liittyy säännönmukaista kausivaihtelua. Työttömyys lisääntyy yleensä kesäisin ja vuodenvaihteessa johtuen esim. koulujen päättymisestä ja määräaikaisten työsuhteiden loppumisista. Kausivaihtelun takia työttömyyslukuja verrataan yleensä vuodentakaiseen tilanteeseen.

<sup>2</sup> Tähän ammattiryhmään kuuluvat mm. toimisto- ja laitossiivoajat, rahdinkäsittelijät ja varastotyöntekijät sekä sanomalehtien jakajat, lähetit ja kantajat

Uudenmaan ELY-keskuksen alueella oli lokakuun lopussa 81 964 työtöntä työnhakijaa kokoaikaisesti lomautetut mukaan lukien. Edelliseen kuukauteen verrattuna työttömien määrä vähentyi 609 henkilöllä. Vuoden aikana eli lokakuusta 2013 lokakuuhun 2014 työttömien määrä lisääntyi 10 183 henkilöllä (14,2 %). Työttömyysaste oli Uudenmaan ELY-keskuksen alueella lokakuussa 10,0 %.<sup>3</sup>

Lomautettujen määrä lisääntyi syyskuusta 354 henkilöllä ja oli lokakuun lopussa 4 326. Lomautettujen määrä oli 788 henkilöä (22,3 %) suurempi kuin vuosi sitten.<sup>4</sup>

Koko maassa oli lokakuun lopussa työttömänä työnhakijana lomautetut mukaan lukien 319 869 henkilöä ja työttömyysaste oli 12,2 %. Lokakuuhun 2013 verrattuna työttömyys lisääntyi koko maassa 30 298 henkilöllä eli 10,5 %. Uusia avoimia työpaikkoja TE-toimistoihin ilmoitettiin koko maassa lokakuun aikana 34 176.

Seuraavassa taulukossa on esitetty työttömien määrät ammattiryhmittäin lokakuun lopussa ja muutokset kuukauden (lokakuu 2014/syyskuu 2014) ja vuoden (lokakuu 2014/lokakuu 2013) aikana Uudenmaan ELY-keskuksen alueella.<sup>5</sup>

Työttömät ammattiryhmittäin	Lokakuu 2014	Syyskuu 2014	Muutos		Lokakuu 2013	Muutos	
			määrä	%		määrä	%
1 Johtajat	1 700	1 671	29	1,7 %	1 436	264	18,4 %
2 Erityisasiantuntijat	14 969	15 171	-202	-1,3 %	12 776	2 193	17,2 %
3 Asiantuntijat	8 599	8 625	-26	-0,3 %	7 474	1 125	15,1 %
4 Toimisto- ja asiakaspalvelutyöntekijät	5 869	5 881	-12	-0,2 %	5 223	646	12,4 %
5 Palvelu- ja myyntityöntekijät	11 513	11 505	8	0,1 %	9 550	1 963	20,6 %
6 Maanviljelijät, metsätyöntekijät ym.	837	748	89	11,9 %	754	83	11,0 %
7 Rakennus-, korjaus- ja valmistustyöntekijät	11 484	11 467	17	0,1 %	10 187	1 297	12,7 %
8 Prosessi- ja kuljetustyöntekijät	4 474	4 468	6	0,1 %	3 993	481	12,0 %
9 Muut työntekijät	7 196	7 189	7	0,1 %	6 400	796	12,4 %
0 Sotilaat	22	24	-2	-8,3 %	19	3	15,8 %
X Ammatteihin luokittelemattomat ryhmät	15 301	15 824	-523	-3,3 %	13 969	1 332	9,5 %
<b>YHTEENSÄ</b>	<b>81 964</b>	<b>82 573</b>	<b>-609</b>	<b>-0,7 %</b>	<b>71 781</b>	<b>10 183</b>	<b>14,2 %</b>

Vuoden aikana työttömyys lisääntyi kaikissa ammattiryhmissä. Suhteellisesti eniten työttömyys lisääntyi palvelu- ja myyntityöntekijöiden (20,6 %), johtajien (18,4 %) sekä erityisasiantuntijoiden (17,2 %) ryhmissä.

Naisten työttömyys vähentyi lokakuussa 418 henkilöllä. Edellisen vuoden lokakuuhun verrattuna naisten työttömyys lisääntyi 4 938 henkilöllä (15,6 %). Lokakuun lopussa naisten osuus työttömistä työnhakijoista oli 44,5 % (36 504 henkilöä). Miesten työttömyys vähentyi lokakuussa 191 henkilöllä. Vuoden takaisesta miesten työttömyys lisääntyi 5 245 henkilöllä (13,0 %).

Alle 25-vuotiaita työttömiä työnhakijoita oli lokakuun lopussa Uudenmaan ELY-keskuksen alueella 8 734, joista 1 980 oli alle 20-vuotiaita. Alle 25-vuotiaiden työttömien määrä vähentyi edelliseen kuukauteen verrattuna 566 henkilöllä. Vuoden aikana alle 25-vuotiaiden nuorten työttömyys lisääntyi 1 167 henkilöllä (15,4 %).

Yli 50-vuotiaita oli lokakuun lopussa työttömänä 28 380, mikä on 3 364 henkilöä (13,4 %) enemmän kuin vuosi sitten. Yli vuoden yhtäjaksoisesti työttömänä olleita pitkäaikaistyöttömiä oli lokakuun lopussa 25 980, mikä on 7 368 henkilöä (39,6 %) enemmän kuin vuotta aiemmin. Pitkäaikaistyöttömien osuus oli 31,7 % alueen työttömistä työnhakijoista ja 3,2 % alueen työvoimasta.

Uudenmaan ELY-keskuksen alueen kunnista (ks. taulukko sivulla 4) korkein työttömyysaste lokakuun lopussa oli Hangossa (13,1 %). Matalin työttömyysaste oli Sipoossa (5,7 %). Kuntataulukon on laskettu työttömyysasteet myös seutukunnittain.

<sup>3</sup> Tässä työllisyyskatsauksessa esitetyt työttömien työnhakijoiden osuudet työvoimasta ovat työ- ja elinkeinohallinnon tilastointitavan mukaisia. Suomen viralliset työttömyysasteet saadaan Tilastokeskuksen työvoimatutkimuksesta.

<sup>4</sup> Työvälistilaston lomautettujen lukumäärä sisältää kaikki henkilökohtaisesti TE-toimistoon ilmoittautuneet lomautetut. Heinäkuun 1. päivästä 2013 alkaen lomautetuiksi tulleet ovat ilmoittautuneet itse TE-toimistoon, kun aiemmin työnantaja ilmoitti lomautetut tapauksissa, joissa lomautus koski vähintään 10 henkilöä ja se oli määräaikainen (ns. ryhmälomautetut). Tämän muutoksen takia lomautettujen määrä ei ole täysin vertailukelpoinen vuodentakaiseen verrattuna.

<sup>5</sup> Työvälistilastossa on otettu käyttöön uusi ISCO-pohjainen ammattiluokitus.

Uudenmaan ELY-keskuksen alueella oli lokakuun lopussa 10 030 avointa työpaikkaa, mikä on 247 paikkaa vähemmän kuin edellisen kuukauden lopussa, mutta 606 paikkaa (6,4 %) enemmän kuin vuoden 2013 lokakuun lopussa. Runsaasti avoimia paikkoja kuukauden lopussa oli esimerkiksi seuraavissa ammattiryhmissä: myyjät ja kauppiaat (1 518), palvelutyöntekijät (1 268) sekä liike-elämän ja hallinnon asiantuntijat (1 066).

Seuraavassa taulukossa on esitetty Uudenmaan ELY-keskuksen alueella avoinna olleiden työpaikkojen määrät ammattiryhmittäin lokakuun lopussa ja muutokset kuukauden (lokakuu 2014/syyskuu 2014) ja vuoden (lokakuu 2014/lokakuu 2013) aikana.

Avoimet työpaikat ammattiryhmittäin	Lokakuu 2014	Syyskuu 2014	Muutos		Lokakuu 2013	Muutos	
			määrä	%		määrä	%
1 Johtajat	64	61	3	4,9 %	44	20	45,5 %
2 Erityisasiantuntijat	1 311	1 271	40	3,1 %	1 079	232	21,5 %
3 Asiantuntijat	1 512	1 450	62	4,3 %	1 763	-251	-14,2 %
4 Toimisto- ja asiakaspalvelutyöntekijät	424	461	-37	-8,0 %	1 064	-640	-60,2 %
5 Palvelu- ja myyntityöntekijät	3 518	3 380	138	4,1 %	3 294	224	6,8 %
6 Maanviljelijät, metsätyöntekijät ym.	19	36	-17	-47,2 %	60	-41	-68,3 %
7 Rakennus-, korjaus- ja valmistustyöntekijät	985	1 246	-261	-20,9 %	812	173	21,3 %
8 Prosessi- ja kuljetustyöntekijät	466	564	-98	-17,4 %	330	136	41,2 %
9 Muut työntekijät	1 632	1 737	-105	-6,0 %	868	764	88,0 %
0 Sotilaat	20	1			2	18	
X Ammatteihin luokittelemattomat ryhmät	79	70	9	12,9 %	108	-29	-26,9 %
<b>YHTEENSÄ</b>	<b>10 030</b>	<b>10 277</b>	<b>-247</b>	<b>-2,4 %</b>	<b>9 424</b>	<b>606</b>	<b>6,4 %</b>

Viime vuoden lokakuuhun verrattuna avoimien työpaikkojen määrä lisääntyi suhteellisesti eniten muiden työntekijöiden (88,0 %), johtajien (45,5 %) sekä prosessi- ja kuljetustyöntekijöiden (41,2 %) ammattiryhmissä.

Aktiivisen työvoimapolitiikan palveluissa oli lokakuun lopussa 31 234 henkilöä, mikä on 3,8 % Uudenmaan ELY-keskuksen alueen työvoimasta. Työvoimapolitiisissa palveluissa olevien henkilöiden määrä lisääntyi viime vuoden lokakuuhun verrattuna 5 358 henkilöllä (20,7 %). Työllistettynä oli lokakuun lopussa 8 650 henkilöä eli 1 057 enemmän kuin vuosi sitten. Aloittavan yrittäjän tueksi suunnattua starttirahaa sai 1 786 henkilöä. Starttirahan saajista 842 ei ollut rekisteröitynyt työttömäksi työnhakijaksi ennen starttirahan saamista. Työvoimakoulutuksessa oli 6 919 henkilöä, mikä on 3 henkilöä enemmän kuin edellisen vuoden lokakuussa. Työ- tai koulutuskokeilussa oli lokakuun lopussa 3 378 henkilöä, vuorotteluvapaasijaisena 1 160 henkilöä, kuntouttavassa työtoiminnassa 2 923 henkilöä ja omaehtoisessa opiskelussa työttömyysetuudella oli 7 444 henkilöä.

## NÄKYMIÄ | LOKAKUU 2014

### LOKAKUUN TYÖLLISYYSKAKATSAUS

#### TYÖTTÖMIÄ TYÖNHAKIJOITA 14 % ENEMMÄN KUIN VUOTTA AIEMMIN

Marraskuun 2014 tiedot julkaistaan **tiistaina 23.12.2014**.

Uudenmaan ELY-keskuksen työllilokakatsaus ilmestyy myös Internetissä osoitteessa <http://www.ely-keskus.fi/web/ely/ely-uusimaa-tyollilokakatsaukset>. Työllisyyskatsaus on mahdollista saada myös sähköpostitse ilmoittamalla yhteystiedot Jouni Nupposelle ([jouni.nupponen@ely-keskus.fi](mailto:jouni.nupponen@ely-keskus.fi))

Avoimista työpaikoista ja työnhakijoista saa lisätietoa Internetistä osoitteesta <http://www.te-palvelut.fi/te/fi/>.

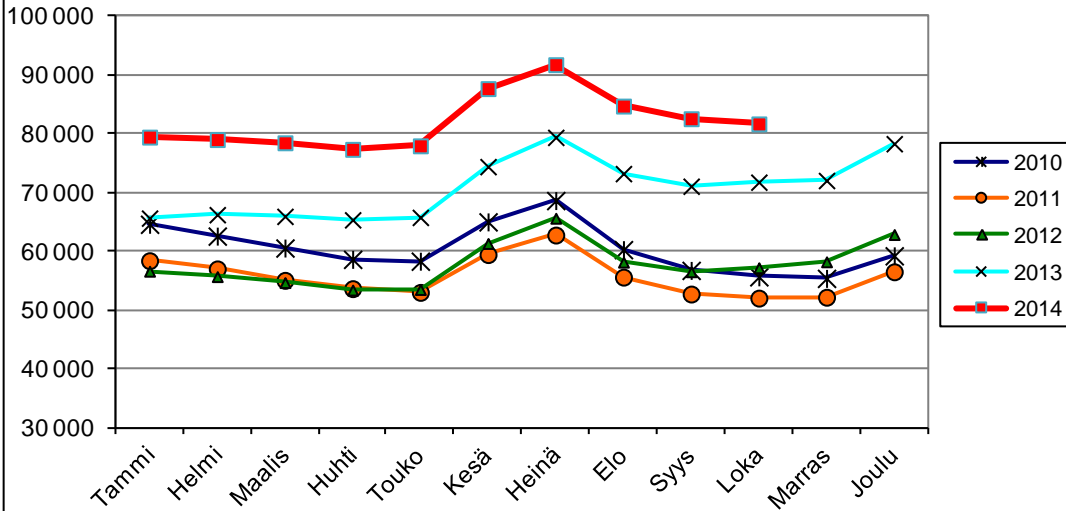
TK14A

TYÖNVÄLITYSTILASTO, TILANNEKATSAUS 31.10.2014  
**TYÖTTÖMÄT TYÖNHAKIJAT JA AVOIMET TYÖPAIKAT**  
**KUNNITTAIN**  
**ELY-KESKUS: UUSIMAA**

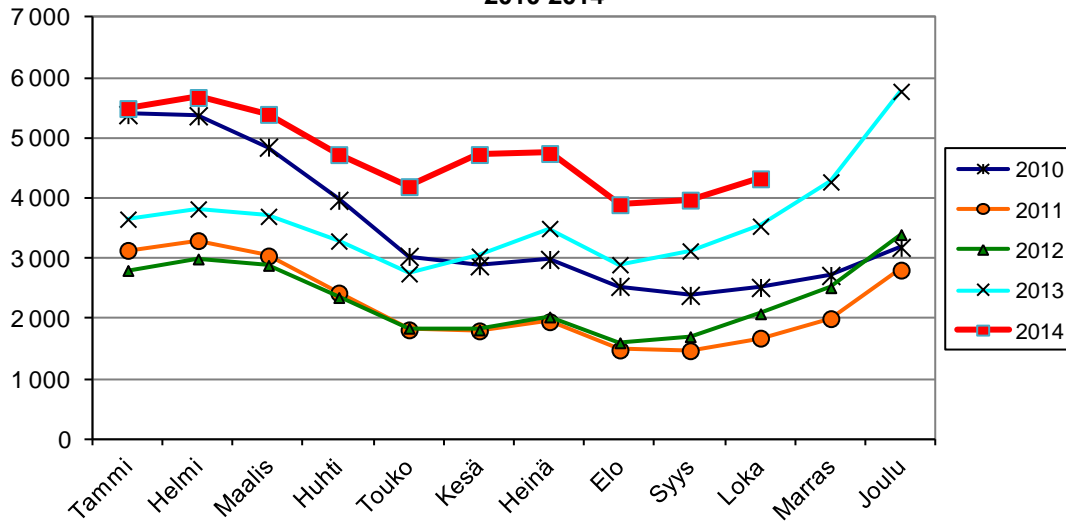
KUNTA	TYÖ- VOIMA*	TYÖTTÖ- MIEN OSUUS TYÖVOIM. %	TYÖTTÖMÄT TYÖNHAKIJAT			ALLE 25- VUOTIAAT	YLI 50- VUOTIAAT	PITKÄAIK.- TYÖTTÖMÄT	VAMM. JA PITKÄAIK. SAIRAAT	AVOIMET TYÖ- PAIKAT
			YHTEENSÄ	MIEHET	NAISET					
<b>Helsingin seutukunta</b>										
ESPOO	134866	9,0	12187	6699	5488	1181	4172	3784	1034	1328
HELSINKI	323952	11,0	35528	19653	15875	3405	11274	11605	3054	5738
VANTAA	111140	10,5	11638	6370	5268	1171	4016	3491	1356	1291
HYVINKÄÄ	22908	10,6	2421	1357	1064	384	882	672	306	256
JÄRVENPÄÄ	21151	8,8	1859	1058	801	270	748	558	242	232
KARKKILA	4340	11,6	502	282	220	51	233	172	79	26
KAUNIAINEN	3967	7,0	279	160	119	18	125	88	12	26
KERAVA	18067	9,4	1703	952	751	265	563	464	240	150
KIRKKONUMMI	19262	8,6	1652	915	737	153	655	592	162	108
LOHJA	23239	11,7	2730	1629	1101	390	1082	963	396	134
MÄNTSÄLÄ	10114	6,2	625	333	292	80	275	192	62	64
NURMIJÄRVI	20631	6,9	1427	758	669	188	536	357	204	107
PORNAINEN	2550	6,3	160	83	77	21	68	55	14	7
SIPOO	9474	5,7	542	293	249	57	235	172	36	30
SIUNTIO	3132	6,9	215	114	101	22	98	81	15	10
TUUSULA	19519	7,1	1378	783	595	150	578	441	171	162
VIHTI	14671	9,8	1438	799	639	183	558	500	187	56
<b>Yht.</b>	<b>762983</b>	<b>10,0</b>	<b>76284</b>	<b>42238</b>	<b>34046</b>	<b>7989</b>	<b>26098</b>	<b>24187</b>	<b>7570</b>	<b>9725</b>
<b>Raaseporin seutukunta</b>										
HANKO	4155	13,1	546	336	210	72	213	172	52	21
INKOO	2695	7,3	197	112	85	17	92	62	13	5
RAASEPORI	13349	10,2	1356	799	557	195	525	403	116	45
<b>Yht.</b>	<b>20199</b>	<b>10,4</b>	<b>2099</b>	<b>1247</b>	<b>852</b>	<b>284</b>	<b>830</b>	<b>637</b>	<b>181</b>	<b>71</b>
<b>Porvoon seutukunta</b>										
ASKOLA	2554	8,4	214	120	94	26	80	57	11	7
MYRSKYLÄ	913	12,0	110	57	53	11	53	33	13	0
PUKKILA	986	7,9	78	42	36	8	31	23	8	2
PORVOO	24645	9,1	2245	1229	1016	318	850	719	206	189
<b>Yht.</b>	<b>29098</b>	<b>9,1</b>	<b>2647</b>	<b>1448</b>	<b>1199</b>	<b>363</b>	<b>1014</b>	<b>832</b>	<b>238</b>	<b>198</b>
<b>Loviisan seutukunta</b>										
LAPINJÄRVI	1305	10,3	135	69	66	10	56	46	19	3
LOVIISA	7272	11,0	799	458	341	88	382	278	107	33
<b>Yht.</b>	<b>8577</b>	<b>10,9</b>	<b>934</b>	<b>527</b>	<b>407</b>	<b>98</b>	<b>438</b>	<b>324</b>	<b>126</b>	<b>36</b>
<b>YHTEENSÄ</b>	<b>820857</b>	<b>10,0</b>	<b>81964</b>	<b>45460</b>	<b>36504</b>	<b>8734</b>	<b>28380</b>	<b>25980</b>	<b>8115</b>	<b>10030</b>

\* Tiedot työvoiman määrästä ovat Tilastokeskuksen työssäkäyntitilastosta.

**Työttömät työnhakijat kuukauden lopussa Uudenmaan ELY-keskuksen alueen kunnissa vuosina 2010-2014**



**Kokoaikaisesti lomautetut\* kuukauden lopussa Uudenmaan ELY-keskuksen alueen kunnissa vuosina 2010-2014**



\*Sisältää 1.7.2014 alkaen kaikki kokoaikaiset lomautetut, siihen asti vain henkilökohtaisesti lomautetut

**Avoimet työpaikat kuukauden lopussa Uudenmaan ELY-keskuksen alueen kunnissa vuosina 2010-2014**

