



# Joulukuun työllisyyskatsaus 12/2014

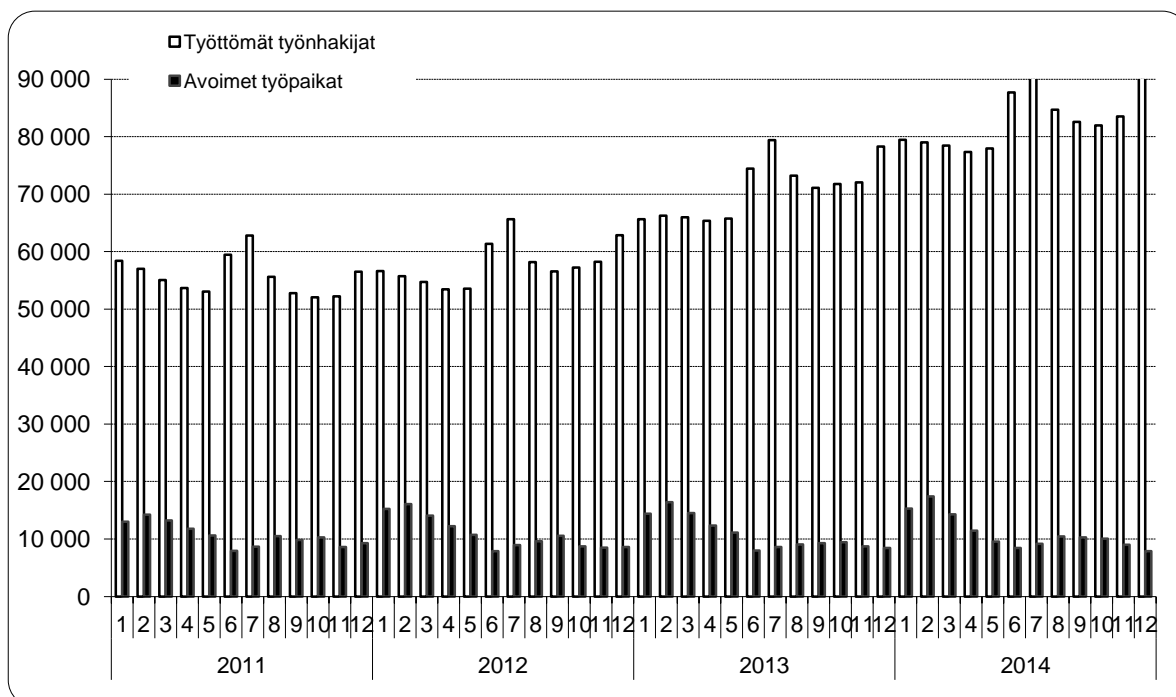
Julkaisuvapaa tiistaina 20.1.2015 klo 9.00

## Työttömiä työnhakijoita 90 856 – avoimien työpaikkojen määrä laskenut vuotta aiempaan verrattuna

Uudenmaan elinkeino-, liikenne- ja ympäristökeskuksen (ELY-keskuksen) kuntien alueella oli joulukuun lopussa työttömiä työnhakijoita lomautetut mukaan lukien 90 856. Vuosi sitten joulukuun lopussa työttömänä oli 78 323 henkilöä. Vuoden aikana työttömien määrä lisääntyi 12 533 henkilöllä eli 16,0%.<sup>1</sup> Yli vuoden yhtäjaksoisesti työttömänä olleita pitkäaikaistyöttömiä oli joulukuun lopussa 27 955, mikä on 7 762 henkilöä (38,4 %) enemmän kuin vuotta aiemmin.

Joulukuun aikana Uudenmaan ELY-keskuksen alueella oli 10 815 uutta avointa työpaikkaa, jotka oli ilmoitettu avoimeksi TE-toimistoon. Kuun lopussa oli avoinna 7 868 työpaikkaa, mikä on 578 paikkaa (6,8 %) vähemmän kuin vuoden 2013 joulukuun lopussa. Eniten avoimia paikkoja kuukauden lopussa oli palvelu- ja myyntityöntekijöiden (2 681), asiantuntijoiden (1 428) ja erityisasiantuntijoiden (1 220) ammattiryhmissä.

Seuraavassa kuviossa on esitetty työttömien ja avoimien työpaikkojen määrän kehitys kuukausittain vuosina 2011–2014 Uudenmaan ELY-keskuksen alueella.



<sup>1</sup> Työttömyyteen liittyy säännönmukaista kausivaihtelua. Työttömyys lisääntyy yleensä kesäisin ja vuodenvaihteessa johtuen esim. koulujen päättymisestä ja määräaikaisten työsuhteiden loppumisista. Kausivaihtelun takia työttömyyslukuja verrataan yleensä vuodentakaiseen tilanteeseen.

Uudenmaan ELY-keskuksen alueella oli joulukuun lopussa 90 856 työtöntä työnhakijaa kokoaikaisesti lomautetut mukaan lukien. Edelliseen kuukauteen verrattuna työttömien määrä lisääntyi 7 333 henkilöllä. Vuoden aikana eli joulukuusta 2013 joulukuuhun 2014 työttömien määrä lisääntyi 12 533 henkilöllä (16,0 %). Työttömyysaste oli Uudenmaan ELY-keskuksen alueella joulukuussa 11,1 %.<sup>2</sup>

Lomautettujen määrä lisääntyi marraskuusta 1 781 henkilöllä ja oli joulukuun lopussa 6 792. Lomautettujen määrä oli 1 014 henkilöä (17,5 %) suurempi kuin vuosi sitten.<sup>3</sup>

Koko maassa oli joulukuun lopussa työttömänä työnhakijana lomautetut mukaan lukien 363 268 henkilöä ja työttömyysaste oli 13,9 %. Joulukuuhun 2013 verrattuna työttömyys lisääntyi koko maassa 33 369 henkilöllä eli 10,1 %. Uusia avoimia työpaikkoja TE-toimistoihin ilmoitettiin koko maassa joulukuun aikana 29 804.

Seuraavassa taulukossa on esitetty työttömien määrät ammattiryhmittäin joulukuun lopussa ja muutokset kuukauden (joulukuun 2014/marraskuun 2014) ja vuoden (joulukuun 2014/joulukuun 2013) aikana Uudenmaan ELY-keskuksen alueella.<sup>4</sup>

Työttömät ammattiryhmittäin	Joulukuun 2014	Marraskuun 2014	Muutos		Joulukuun 2013	Muutos	
			määrä	%		määrä	%
1 Johtajat	1 831	1 725	106	6,1 %	1 480	351	23,7 %
2 Erityisasiantuntijat	16 071	15 016	1 055	7,0 %	13 868	2 203	15,9 %
3 Asiantuntijat	9 474	8 775	699	8,0 %	8 068	1 406	17,4 %
4 Toimisto- ja asiakaspalvelutyöntekijät	6 251	5 922	329	5,6 %	5 449	802	14,7 %
5 Palvelu- ja myyntityöntekijät	12 687	11 697	990	8,5 %	10 126	2 561	25,3 %
6 Maanviljelijät, metsätyöntekijät ym.	1 218	1 089	129	11,8 %	1 131	87	7,7 %
7 Rakennus-, korjaus- ja valmistustyöntekijät	13 502	11 982	1 520	12,7 %	11 864	1 638	13,8 %
8 Prosessi- ja kuljetustyöntekijät	5 021	4 598	423	9,2 %	4 484	537	12,0 %
9 Muut työntekijät	7 934	7 290	644	8,8 %	7 085	849	12,0 %
0 Sotilaat	28	21	7	33,3 %	16	12	75,0 %
X Ammatteihin luokittelemattomat ryhmät	16 839	15 408	1 431	9,3 %	14 752	2 087	14,1 %
<b>YHTEENSÄ</b>	<b>90 856</b>	<b>83 523</b>	<b>7 333</b>	<b>8,8 %</b>	<b>78 323</b>	<b>12 533</b>	<b>16,0 %</b>

Vuoden aikana työttömyys lisääntyi kaikissa ammattiryhmissä. Suhteellisesti eniten työttömyys pientä sotilaiden ammattiryhmää lukuun ottamatta työttömyys lisääntyi palvelu- ja myyntityöntekijöiden (25,3 %), johtajien (23,7 %) sekä asiantuntijoiden (17,4 %) ryhmissä.

Naisten työttömyys lisääntyi joulukuussa 2997 henkilöllä. Edellisen vuoden joulukuuhun verrattuna naisten työttömyys lisääntyi 5 940 henkilöllä (17,5 %). Joulukuun lopussa naisten osuus työttömistä työnhakijoista oli 43,8 % (39 819 henkilöä). Miesten työttömyys lisääntyi joulukuussa 4 336 henkilöllä. Vuoden takaisesta miesten työttömyys lisääntyi 6 593 henkilöllä (14,8 %).

Alle 25-vuotiaita työttömiä työnhakijoita oli joulukuun lopussa Uudenmaan ELY-keskuksen alueella 10 226, joista 2 110 oli alle 20-vuotiaita. Alle 25-vuotiaiden työttömien määrä lisääntyi edelliseen kuukauteen verrattuna 1 410 henkilöllä. Vuoden aikana alle 25-vuotiaiden nuorten työttömyys lisääntyi 1 873 henkilöllä (22,4 %).

Yli 50-vuotiaita oli joulukuun lopussa työttömänä 30 583, mikä on 3 830 henkilöä (14,3 %) enemmän kuin vuosi sitten. Yli vuoden yhtäjaksoisesti työttömänä olleita pitkäaikaistyöttömiä oli joulukuun lopussa 27 955, mikä on 7 762 henkilöä (38,4 %) enemmän kuin vuotta aiemmin. Pitkäaikaistyöttömien osuus oli 30,8 % alueen työttömistä työnhakijoista ja 3,4 % alueen työvoimasta.

Uudenmaan ELY-keskuksen alueen kunnista (ks. taulukko sivulla 4) korkein työttömyysaste joulukuun lopussa oli Hangossa (15,1 %). Matalin työttömyysaste oli Sipoossa (6,6 %). Kuntataulukon on laskettu työttömyysasteet myös seutukunnittain.

<sup>2</sup> Tässä työllisyyskatsauksessa esitetyt työttömien työnhakijoiden osuudet työvoimasta ovat työ- ja elinkeinohallinnon tilastointitavan mukaisia. Suomen viralliset työttömyysasteet saadaan Tilastokeskuksen työvoimatutkimuksesta.

<sup>3</sup> Työvälistilaston lomautettujen lukumäärä sisältää kaikki henkilökohtaisesti TE-toimistoon ilmoittautuneet lomautetut. Heinäkuun 1. päivästä 2013 alkaen lomautetuiksi tulleet ovat ilmoittautuneet itse TE-toimistoon, kun aiemmin työnantaja ilmoitti lomautetut tapauksissa, joissa lomautus koski vähintään 10 henkilöä ja se oli määräaikainen (ns. ryhmälomautetut). Tämän muutoksen takia lomautettujen määrä ei ole täysin vertailukelpoinen vuodentakaiseen verrattuna.

<sup>4</sup> Työvälistilastossa on otettu käyttöön uusi ISCO-pohjainen ammattiluokitus.

Uudenmaan ELY-keskuksen alueella oli joulukuun lopussa 7 868 avointa työpaikkaa, mikä on 1 128 paikkaa vähemmän kuin edellisen kuukauden lopussa ja 578 paikkaa (6,8 %) vähemmän kuin vuoden 2013 joulukuun lopussa. Runsaasti avoimia paikkoja kuukauden lopussa oli esimerkiksi seuraavissa ammattiryhmissä: palvelutyöntekijät (1 080), myyjät ja kauppiat (912), liike-elämän ja hallinnon asiantuntijat (904) sekä hoivapalvelun ja terveydenhuollon työntekijät (587).

Seuraavassa taulukossa on esitetty Uudenmaan ELY-keskuksen alueella avoinna olleiden työpaikkojen määrät ammattiryhmittäin joulukuun lopussa ja muutokset kuukauden (joulukuu 2014/marraskuu 2014) ja vuoden (joulukuu 2014/joulukuu 2013) aikana.

Avoimet työpaikat ammattiryhmittäin	Joulukuu 2014	Marraskuu 2014	Muutos		Joulukuu 2013	Muutos	
			määrä	%		määrä	%
1 Johtajat	49	61	-12	-19,7 %	48	1	2,1 %
2 Erityisasiantuntijat	1 220	1 353	-133	-9,8 %	1 063	157	14,8 %
3 Asiantuntijat	1 428	1 643	-215	-13,1 %	2 379	-951	-40,0 %
4 Toimisto- ja asiakaspalvelutyöntekijät	465	361	104	28,8 %	283	182	64,3 %
5 Palvelu- ja myyntityöntekijät	2 681	3 219	-538	-16,7 %	2 922	-241	-8,2 %
6 Maanviljelijät, metsätyöntekijät ym.	36	25	11	44,0 %	21	15	71,4 %
7 Rakennus-, korjaus- ja valmistustyöntekijät	618	788	-170	-21,6 %	520	98	18,8 %
8 Prosessi- ja kuljetustyöntekijät	585	376	209	55,6 %	349	236	67,6 %
9 Muut työntekijät	754	1 064	-310	-29,1 %	763	-9	-1,2 %
0 Sotilaat	1	3			2	-1	
X Ammatteihin luokittelemattomat ryhmät	31	103	-72	-69,9 %	96	-65	-67,7 %
<b>YHTEENSÄ</b>	<b>7 868</b>	<b>8 996</b>	<b>-1 128</b>	<b>-12,5 %</b>	<b>8 446</b>	<b>-578</b>	<b>-6,8 %</b>

Viime vuoden joulukuuhun verrattuna avoimien työpaikkojen määrä lisääntyi suhteellisesti eniten maanviljelijöiden ja metsätyöntekijöiden (71,4 %), prosessi- ja kuljetustyöntekijöiden (67,6 %) sekä toimisto- ja asiakaspalvelutyöntekijöiden (64,3 %) ammattiryhmissä. Vastaavasti suhteellisesti eniten työpaikkojen määrä laski ammatteihin luokittelemattomien ryhmien (67,7 %) sekä asiantuntijoiden (40,0 %) ammattiryhmissä.

Aktiivisen työvoimapolitiikan palveluissa oli joulukuun lopussa 28 641 henkilöä, mikä on 3,5 % Uudenmaan ELY-keskuksen alueen työvoimasta. Työvoimapolitiittisissa palveluissa olevien henkilöiden määrä lisääntyi viime vuoden joulukuuhun verrattuna 2 811 henkilöllä (10,9 %). Työllistettynä oli joulukuun lopussa 8 484 henkilöä eli 634 enemmän kuin vuosi sitten. Aloittavan yrittäjän tueksi suunnattua starttirahaa sai 1 798 henkilöä. Starttirahan saajista 800 ei ollut rekisteröitynyt työttömäksi työnhakijaksi ennen starttirahan saamista. Työvoimakoulutuksessa oli 6 394 henkilöä, mikä on 186 henkilöä vähemmän kuin edellisen vuoden joulukuussa. Työ- tai koulutuskokeilussa oli joulukuun lopussa 2 943 henkilöä, vuorotteluvapaasijaisena 1 319 henkilöä, kuntouttavassa työtoiminnassa 2 567 henkilöä ja omaehtoisessa opiskelussa työttömyysetuudella oli 6 890 henkilöä.

**NÄKYMIÄ | JOULUKUU 2014**  
**JOULUKUUN TYÖLLISYYSKAKATSAUS**  
**TYÖTTÖMIÄ TYÖNHAKIJOITA 90 856 – AVOIMIEN TYÖPAIKKOJEN MÄÄRÄ LASKENUT**  
**UUROTTUNA VERRATTUNA**

Tammikuun 2014 tiedot julkaistaan **tiistaina 24.2.2015**.  
 Uudenmaan ELY-keskuksen työllisyyskatsaus ilmestyy myös Internetissä osoitteessa  
<http://www.ely-keskus.fi/web/ely/ely-uusimaa-tyollisyyskatsaukset>. Työllisyyskatsaus on  
 mahdollista saada myös sähköpostitse ilmoittamalla yhteystiedot Jouni Nupposelle  
 ([jouni.nupponen@ely-keskus.fi](mailto:jouni.nupponen@ely-keskus.fi))  
 Avomista työpaikoista ja työnhakijoista saa lisätietoa Internetistä osoitteesta  
<http://www.te-palvelut.fi/te/fi/>.

Lähde: Työ- ja elinkeinoministeriön Työnvälitystilasto

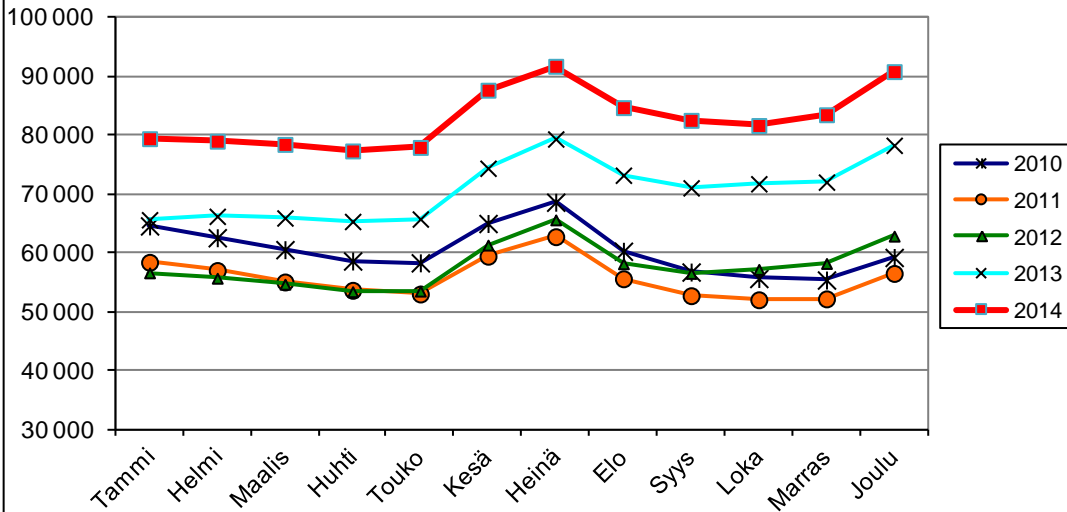
TK14A

TYÖNVÄLITYSTILASTO, TILANNEKATSAUS 31.12.2014  
**TYÖTTÖMÄT TYÖNHAKIJAT JA AVOIMET TYÖPAIKAT**  
**KUNNITTAIN**  
**ELY-KESKUS: UUSIMAA**

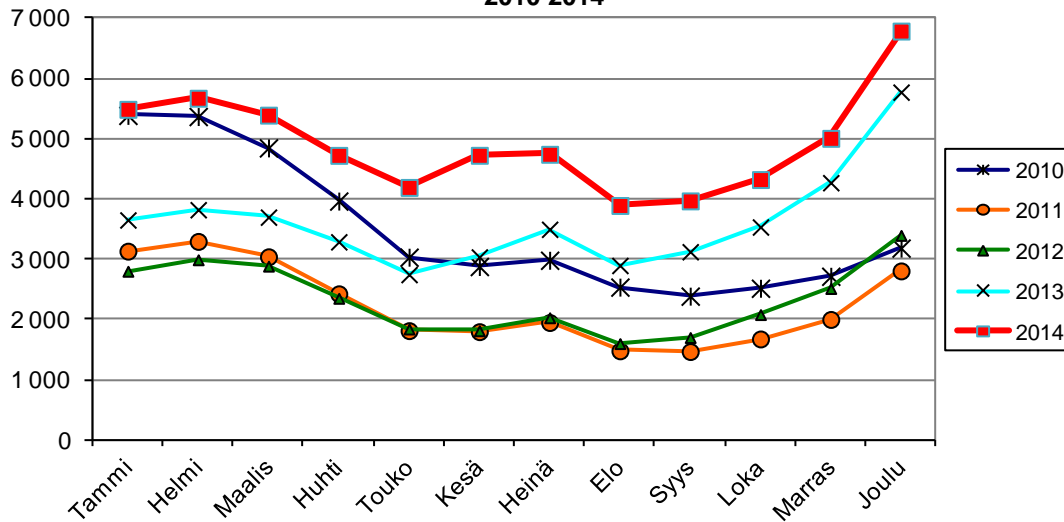
KUNTA	TYÖ- VOIMA*	TYÖTTÖ- MIEN OSUUS TYÖVOIM. %	TYÖTTÖMÄT TYÖNHAKIJAT			ALLE 25- VUOTIAAT	YLI 50- VUOTIAAT	PITKÄAIK.- TYÖTTÖMÄ T	VAMM. JA PITKÄAIK. SAIRAAT	AVOIMET TYÖ- PAIKAT
			YHTEENSÄ	MIEHET	NAISET					
<b>Helsingin seutukunta</b>										
ESPOO	134866	9,9	13368	7375	5993	1424	4433	4142	1100	1003
HELSINKI	323952	11,9	38585	21502	17083	3840	11985	12540	3140	4228
VANTAA	111140	11,6	12870	7194	5676	1328	4311	3706	1415	1231
HYVINKÄÄ	22908	12,0	2749	1553	1196	452	953	722	309	230
JÄRVENPÄÄ	21151	10,2	2151	1208	943	331	802	616	286	154
KARKKILA	4340	13,5	587	342	245	66	251	168	89	34
KAUNIAINEN	3967	7,7	306	176	130	18	126	97	15	17
KERAVA	18067	10,7	1930	1138	792	308	640	509	265	115
KIRKKONUMMI	19262	9,5	1827	1028	799	197	707	636	176	58
LOHJA	23239	13,5	3143	1932	1211	470	1200	1005	422	123
MÄNTSÄLÄ	10114	7,8	789	425	364	107	335	221	92	32
NURMIJÄRVI	20631	8,2	1682	929	753	231	612	387	237	108
PORNAINEN	2550	7,5	191	105	86	24	77	57	19	4
SIPOO	9474	6,6	625	363	262	79	255	177	43	60
SIUNTIO	3132	7,6	239	129	110	30	101	88	15	7
TUUSULA	19519	8,0	1571	905	666	186	639	444	207	82
VIHTI	14671	10,9	1602	915	687	203	595	519	205	69
<b>Yht.</b>	<b>762983</b>	<b>11,0</b>	<b>84215</b>	<b>47219</b>	<b>36996</b>	<b>9294</b>	<b>28022</b>	<b>26034</b>	<b>8035</b>	<b>7555</b>
<b>Raaseporin seutukunta</b>										
HANKO	4155	15,1	629	377	252	73	243	175	66	8
INKOO	2695	7,8	210	123	87	19	96	64	12	7
RAASEPORI	13349	12,4	1650	986	664	220	645	464	151	47
<b>Yht.</b>	<b>20199</b>	<b>12,3</b>	<b>2489</b>	<b>1486</b>	<b>1003</b>	<b>312</b>	<b>984</b>	<b>703</b>	<b>229</b>	<b>62</b>
<b>Porvoon seutukunta</b>										
ASKOLA	2554	9,6	244	133	111	37	78	64	16	2
MYRSKYLÄ	913	13,7	125	67	58	11	57	37	16	0
PORVOO	24645	10,5	2595	1452	1143	422	920	743	227	215
PUKKILA	986	10,0	99	60	39	14	38	23	8	2
<b>Yht.</b>	<b>29098</b>	<b>10,5</b>	<b>3063</b>	<b>1712</b>	<b>1351</b>	<b>484</b>	<b>1093</b>	<b>867</b>	<b>267</b>	<b>219</b>
<b>Loviisan seutukunta</b>										
LAPINJÄRVI	1305	10,5	137	73	64	12	53	48	21	2
LOVIISA	7272	11,5	836	478	358	98	397	286	108	30
<b>Yht.</b>	<b>8577</b>	<b>11,3</b>	<b>973</b>	<b>551</b>	<b>422</b>	<b>110</b>	<b>450</b>	<b>334</b>	<b>129</b>	<b>32</b>
<b>YHTEENSÄ</b>	<b>820857</b>	<b>11,1</b>	<b>90856</b>	<b>51037</b>	<b>39819</b>	<b>10226</b>	<b>30583</b>	<b>27955</b>	<b>8672</b>	<b>7868</b>

\* Tiedot työvoiman määrästä ovat Tilastokeskuksen työssäkäyntitilastosta.

**Työttömät työnhakijat kuukauden lopussa Uudenmaan ELY-keskuksen alueen kunnissa vuosina 2010-2014**



**Kokoaikaisesti lomautetut\* kuukauden lopussa Uudenmaan ELY-keskuksen alueen kunnissa vuosina 2010-2014**



\*Sisältää 1.7.2014 alkaen kaikki kokoaikaiset lomautetut, siihen asti vain henkilökohtaisesti lomautetut

**Avoimet työpaikat kuukauden lopussa Uudenmaan ELY-keskuksen alueen kunnissa vuosina 2010-2014**

