



Joulukuun työllisyyskatsaus 12/2013

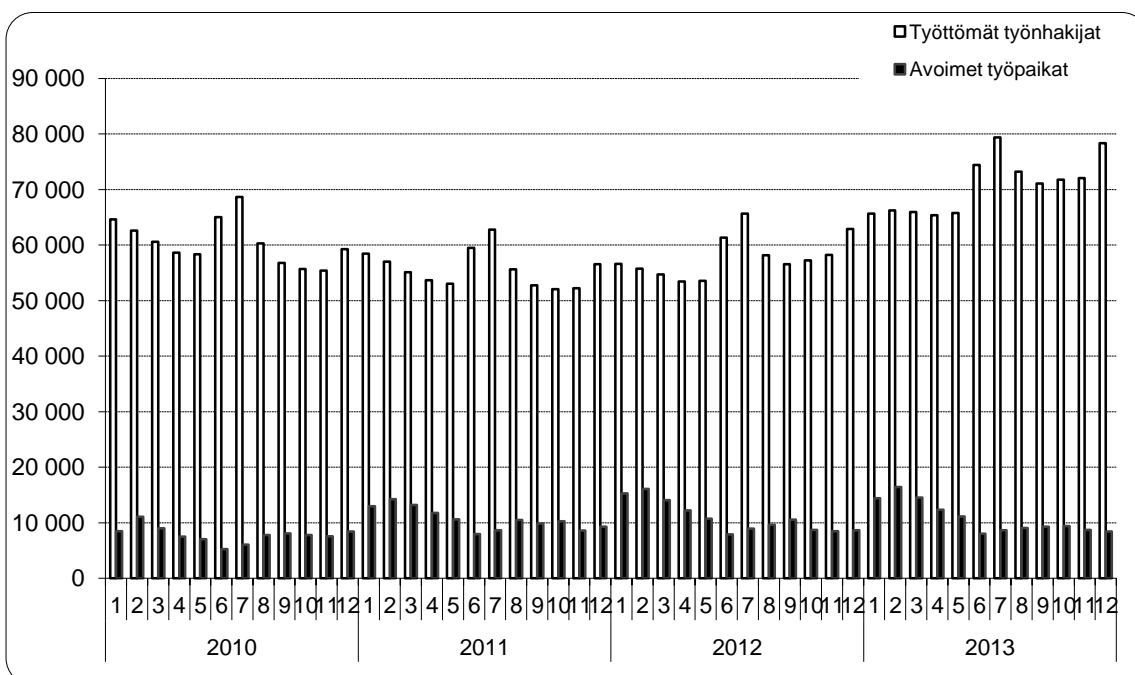
Julkaisuvapaa tiistaina 21.1.2014 klo 9.00

Työttömyyden kasvu on tasaantunut, pitkäaikaistyöttömyys yhä kasvussa

Uudenmaan elinkeino-, liikenne- ja ympäristökeskuksen (ELY-keskuksen) kuntien alueella oli joulukuun lopussa työttömiä työnhakijoita henkilökohtaisesti lomautetut mukaan lukien 78 323. Vuosi sitten joulukuun lopussa työttömänä oli 62 880 henkilöä. Vuoden aikana työttömien määrä lisääntyi 15 443 henkilöllä eli 24,6 %. Edelliseen kuukauteen verrattuna työttömien määrä lisääntyi 6 257 henkilöllä.¹ Yli vuoden yhtäjaksoisesti työttömänä olleita pitkäaikaistyöttömiä oli joulukuun lopussa 20 193, mikä on 5 613 henkilöä (38,5 %) enemmän kuin vuotta aiemmin.

Joulukuun aikana Uudenmaan ELY-keskuksen alueella oli 9 896 uutta avointa työpaikkaa. Tämä on 682 paikkaa (6,4 %) vähemmän kuin vuoden 2012 joulukuussa. Kuun lopussa oli avoinna 8 446 työpaikkaa, mikä on 181 paikkaa (2,1 %) vähemmän kuin vuoden 2012 joulukuun lopussa. Eniten avoimia paikkoja kuukauden lopussa oli terveydenhuolto ja sosiaalialalla (2 172), kaupallisessa työssä (1 953) ja palvelutyössä (1 803).

Seuraavassa kuviossa on esitetty työttömien ja avoimien työpaikkojen määrän kehitys kuukausittain vuosina 2010–2013 Uudenmaan ELY-keskuksen alueella.²



¹ Työttömyyteen liittyy säännönmukaista kausivaihtelua. Työttömyys lisääntyy yleensä kesäisin ja vuodenvaihteessa johtuen esim. koulujen päättymisestä ja määräaikaisten työsuhteiden loppumisista. Kausivaihtelun takia työttömyyslukuja verrataan yleensä vuodentakaiseen tilanteeseen..

² Työllisyyskatsauksessa on vuodenvaihteessa siirrytty kuntapohjaiseen tilastointiin. Tästä syystä tiedot poikkeavat jonkin verran aikaisemmin julkaistuista. Lisäksi vuoden vaihteessa voimaantulleella JTYP-lailla on ollut vaikutuksia tilastointiin.

Uudenmaan ELY-keskuksen alueella oli joulukuun lopussa 78 323 työtöntä työnhakijaa henkilökohtaisesti lomautetut mukaan lukien. Edelliseen kuukauteen verrattuna työttömien määrä kasvoi 6 257 henkilöllä. Vuoden aikana eli joulukuusta 2012 joulukuuhun 2013 työttömien määrä lisääntyi 15 443 henkilöllä (24,6 %). Työttömyysaste oli Uudenmaan ELY-keskuksen alueella joulukuussa 9,6 %.³

Lomautettujen määrä lisääntyi marraskuusta 1 504 henkilöllä ja oli joulukuun lopussa 5 778. Lomautettujen määrä oli 2 379 henkilöä (70,0 %) suurempi kuin vuosi sitten.⁴

Koko maassa oli joulukuun lopussa työttömänä työnhakijana henkilökohtaisesti lomautetut mukaan lukien 329 899 henkilöä ja työttömyysaste oli 12,6 %. Joulukuuhun 2012 verrattuna työttömyys lisääntyi koko maassa 47 725 henkilöllä eli 16,9 %. Uusia avoimia työpaikkoja koko maassa ilmoitettiin joulukuun aikana 27 464.

Seuraavassa taulukossa on esitetty työttömien määrät ammattiryhmittäin joulukuun lopussa ja muutokset kuukauden (joulukuun 2013/marraskuun 2013) ja vuoden (joulukuun 2013/joulukuun 2012) aikana Uudenmaan ELY-keskuksen alueella.

Työttömät ammattiryhmittäin	Joulukuun 2013	Marraskuun 2013	Muutos		Joulukuun 2012	Muutos	
			määrä	%		määrä	%
Tieteellinen, tekninen ja taiteellinen työ	11 055	10 164	891	8,8 %	8 888	2 167	24,4 %
Terveystieteiden ja sosiaalityö	4 746	4 386	360	8,2 %	3 489	1 257	36,0 %
Hallinto- ja toimistotyö, it-alan työ	11 422	10 914	508	4,7 %	9 212	2 210	24,0 %
Kaupallinen työ	7 378	6 918	460	6,6 %	5 755	1 623	28,2 %
Maa- ja metsätaloustyö, kalastusala	1 193	1 030	163	15,8 %	1 008	185	18,4 %
Kuljetus ja liikenne	2 806	2 651	155	5,8 %	2 357	449	19,0 %
Rakennus- ja kaivosala	5 989	5 108	881	17,2 %	4 816	1 173	24,4 %
Teollinen työ	12 370	11 237	1 133	10,1 %	10 218	2 152	21,1 %
Palvelutyö	7 112	6 654	458	6,9 %	5 518	1 594	28,9 %
Muualla luokittelematon työ	14 252	13 004	1 248	9,6 %	11 619	2 633	22,7 %
YHTEENSÄ	78 323	72 066	6 257	8,7 %	62 880	15 443	24,6 %

Vuoden aikana työttömyys lisääntyi kaikissa ammattiryhmissä. Suhteellisesti eniten työttömyys lisääntyi terveydenhuolto ja sosiaalityö (36,0 %), palvelutyössä (28,9 %) sekä kaupallisessa työssä (28,2 %).

Naisten työttömyys lisääntyi joulukuussa 2 538 henkilöllä. Edellisen vuoden joulukuuhun verrattuna naisten työttömyys lisääntyi 6 876 henkilöllä (25,5 %). Joulukuun lopussa naisten osuus työttömistä työnhakijoista oli 43,3 % (33 879 henkilöä). Miesten työttömyys lisääntyi joulukuussa 3 719 henkilöllä. Vuoden takaisesta miesten työttömyys lisääntyi 8 567 henkilöllä (23,9 %).

Alle 25-vuotiaita työttömiä työnhakijoita oli joulukuun lopussa Uudenmaan ELY-keskuksen alueella 8 353, joista 1 762 oli alle 20-vuotiaita. Alle 25-vuotiaiden työttömien määrä lisääntyi edelliseen kuukauteen verrattuna 1 265 henkilöllä. Vuoden aikana alle 25-vuotiaiden nuorten työttömyys lisääntyi 2 298 henkilöllä (38,0 %).

Yli 50-vuotiaita oli joulukuun lopussa työttömänä 26 753, mikä on 4 080 henkilöä (18,0 %) enemmän kuin vuosi sitten. Yli vuoden yhtäjaksoisesti työttömänä olleita pitkäaikaistyöttömiä oli joulukuun lopussa 20 193, mikä on 5 613 henkilöä (38,5 %) enemmän kuin vuotta aiemmin. Pitkäaikaistyöttömien osuus oli 25,8 % alueen työttömistä työnhakijoista ja 2,5 % alueen työvoimasta.

Uudenmaan ELY-keskuksen alueen kunnista (ks. taulukko sivulla 4) korkein työttömyysaste joulukuun lopussa oli Hangossa (15,0 %). Matalin työttömyysaste oli Siuntiossa (5,6 %). Kuntataulukko on laskettu työttömyysasteet myös seutukunnittain.

Uudenmaan ELY-keskuksen alueella oli joulukuun lopussa 8 446 avointa työpaikkaa, mikä on 274 paikkaa vähemmän kuin edellisen kuukauden lopussa ja 181 paikkaa (2,1 %) vähemmän kuin vuoden 2012 joulukuun lopussa. Runsaasti avoimia paikkoja kuukauden lopussa oli esimerkiksi terveyden- ja sairaanhoitotyössä (1 367), myynti- ja kauppaedustustyössä (1 294), kiinteistöhoito ja siivoustyössä (817) sekä tavaroiden myyntityössä (464).

³ Tässä työllisyyskatsauksessa esitetyt työttömyysasteet ovat työ- ja elinkeinohallinnon tilastointitavan mukaisia. Suomen viralliset työttömyysasteet saadaan työvoimatutkimuksesta.

⁴ Työnvälitystilaston lomautettujen lukumäärä sisältää kaikki henkilökohtaisesti TE-toimistoon ilmoittautuneet lomautetut. Heinäkuun 1. päivästä 2013 alkaen lomautetuiksi tulleet ovat ilmoittautuneet itse TE-toimistoon, kun aiemmin työnantaja ilmoitti lomautetut tapauksissa, joissa lomautus koski vähintään 10 henkilöä ja se oli määräaikainen (ns. ryhmälomautetut). Tämän muutoksen takia lomautettujen määrä ei ole täysin vertailukelpoinen vuodentakaiseen verrattuna.

Seuraavassa taulukossa on esitetty Uudenmaan ELY-keskuksen alueen työ- ja elinkeinotoimistoissa avoimien työpaikkojen määrät ammattiryhmittäin joulukuun lopussa ja muutokset kuukauden (joulukuu 2013/marraskuu 2013) ja vuoden (joulukuu 2013/joulukuu 2012) aikana.

Avoimet työpaikat ammattiryhmittäin	Joulukuu		Muutos		Joulukuu		Muutos	
	2013	Marraskuu 2013	määrä	%	2012	määrä	%	
Tieteellinen, tekninen ja taiteellinen työ	666	778	-112	-14,4 %	667	-1	-0,1 %	
Terveystieteiden ja sosiaali- ja terveysalan työ	2 172	1 530	642	42,0 %	2 145	27	1,3 %	
Hallinto- ja toimistotyö, it-alan työ	684	768	-84	-10,9 %	802	-118	-14,7 %	
Kaupallinen työ	1 953	2 154	-201	-9,3 %	1 732	221	12,8 %	
Maa- ja metsätaloustyö, kalastusala	29	49	-20	-40,8 %	120	-91	-75,8 %	
Kuljetus ja liikenne	229	225	4	1,8 %	327	-98	-30,0 %	
Rakennus- ja kaivosala	333	367	-34	-9,3 %	242	91	37,6 %	
Teollinen työ	577	842	-265	-31,5 %	661	-84	-12,7 %	
Palvelutyö	1 803	2 007	-204	-10,2 %	1 931	-128	-6,6 %	
Muualla luokittelematon työ	0	0	0		0	0		
YHTEENSÄ	8 446	8 720	-274	-3,1 %	8 627	-181	-2,1 %	

Viime vuoden joulukuuhun verrattuna avoimet työpaikat olivat lisääntyneet rakennus- ja kaivosalalla, kaupallisessa työssä sekä terveydenhuolto- ja sosiaali- ja terveysalan alalla. Muissa ammattiryhmissä avoimet työpaikat olivat vähentyneet.

Aktiivisen työvoimapolitiikan palveluissa oli joulukuun lopussa 25 830 henkilöä, mikä on 3,2 % Uudenmaan ELY-keskuksen alueen työvoimasta. Työvoimapolitiisissa palveluissa olevien henkilöiden määrä lisääntyi viime vuoden joulukuuhun verrattuna 3 256 henkilöllä (14,4 %). Työllistettynä oli joulukuun lopussa 7 850 henkilöä eli 2 082 enemmän kuin vuosi sitten. Aloittavan yrittäjän tueksi suunnattua starttirahaa sai 1 493 henkilöä. Starttirahan saajista 704 ei ollut rekisteröitynyt työttömäksi työnhakijaksi ennen starttirahan saamista. Työvoimakoulutuksessa oli 6 580 henkilöä, mikä on 618 henkilöä enemmän kuin edellisen vuoden joulukuussa. Työ- tai koulutuskokeilussa oli joulukuun lopussa 2 662 henkilöä, vuorotteluvapaasijaisena 794 henkilöä, kuntouttavassa työtoiminnassa 1 965 henkilöä ja omaehtoisessa opiskelussa työttömyysetuudella oli 5 777 henkilöä.

NÄKYMIÄ | JOULUKUU | 2013

JOULUKUUN TYÖLLISYYSKATSAUS

TYÖTTÖMYYDEN KASVU ON TAITTUNUT, PITKÄAIKAISTYÖTTÖMYYS YHÄ NOUSSUSSA

Tammikuun 2013 tiedot julkaistaan tiistaina 25.2.2014

Uudenmaan ELY-keskuksen työllisyyskatsaus ilmestyy myös Internetissä osoitteessa

<http://www.ely-keskus.fi/web/ely/ely-uusimaa-tyollisyyskatsaukset>. Työllisyyskatsaus on

mahdollista saada myös sähköpostitse ilmoittamalla yhteystiedot Jouni Nupposelle

(jouni.nupponen@ely-keskus.fi)

Avoimista työpaikoista ja työnhakijoista saa lisätietoa Internetistä osoitteesta <http://mol.fi>.

Lähde: Työ- ja elinkeinoministeriön työnvälitystilasto

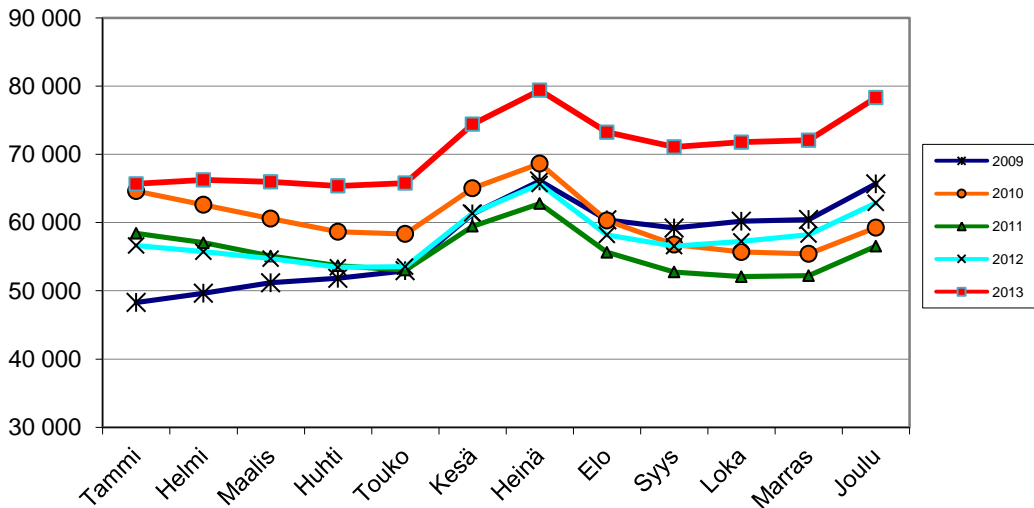
TYÖTTÖMÄT TYÖNHAKIJAT JA AVOIMET TYÖPAIKAT KUNNITTAIN

ELY-KESKUS: UUSIMAA

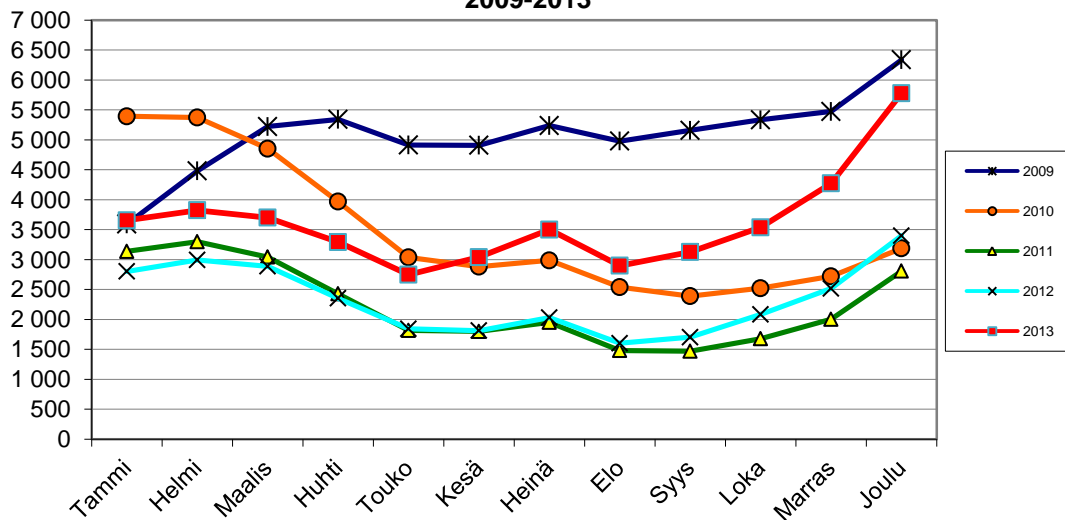
KUNTA	TYÖ- VOIMA*	TYÖTTÖ- MYYS- ASTE, %	TYÖTTÖMÄT TYÖNHAKIJAT			ALLE 25- VUOTIAAT	YLI 50- VUOTIAAT	PITKÄAIK.- TYÖTTÖMÄT	VAMM. JA		AVOIMET TYÖ- PAIKAT
			YHTEENSÄ	MIHET	NAISET				PITKÄAIK.	SAIRAAT	
Helsingin seutukunta											
ESPOO	132772	8,4	11155	6259	4896	1100	3794	2896	1028	1139	
HELSINKI	319286	10,3	32785	18405	14380	3014	10381	8515	3062	4603	
VANTAA	110387	10,5	11642	6659	4983	1209	3885	2922	1460	1141	
HYVINKÄÄ	22784	11,1	2533	1464	1069	383	906	568	328	320	
JÄRVENPÄÄ	20903	9,2	1916	1127	789	274	722	485	258	125	
KARKKILA	4413	12,6	556	326	230	54	231	148	96	41	
KAUNIAINEN	3895	6,5	252	139	113	18	100	72	11	22	
KERAVA	18215	9,6	1747	998	749	263	590	384	267	122	
KIRKKONUMMI	19147	8,2	1561	881	680	144	605	501	155	79	
LOHJA	23227	11,5	2674	1619	1055	391	1029	762	415	194	
MÄNTSÄLÄ	9969	6,6	662	380	282	85	278	147	63	30	
NURMIJÄRVI	20410	6,3	1287	726	561	160	481	252	199	85	
PORNAINEN	2537	6,7	170	91	79	20	70	39	18	1	
SIPOO	9289	5,9	552	306	246	60	235	147	47	45	
SIUNTIO	3143	5,6	175	95	80	19	80	55	21	23	
TUUSULA	19392	7,1	1385	818	567	145	550	335	192	123	
VIHTI	14700	9,4	1383	796	587	197	504	388	194	84	
Yht.	754469	9,6	72435	41089	31346	7536	24441	18616	7814	8177	
Raaseporin seutukunta											
HANKO	4285	15,0	644	375	269	80	246	173	50	9	
INKOO	2744	6,2	171	95	76	14	76	49	12	7	
RAASEPORI	13653	10,4	1421	835	586	181	560	356	115	52	
Yht.	20682	10,8	2236	1305	931	275	882	578	177	68	
Porvoon seutukunta											
ASKOLA	2493	7,9	197	108	89	20	88	54	19	11	
MYRSKYLÄ	912	12,4	113	56	57	12	49	29	17	0	
PUKKILA	956	8,1	77	40	37	11	32	13	15	2	
PORVOO	24512	9,6	2354	1319	1035	398	846	625	225	161	
Yht.	28873	9,5	2741	1523	1218	441	1015	721	276	174	
Loviisan seutukunta											
LAPINJÄRVI	1300	8,5	110	66	44	8	50	36	18	3	
LOVIISA	7295	11,0	801	461	340	93	365	242	127	24	
Yht.	8595	10,6	911	527	384	101	415	278	145	27	
YHTEENSÄ	812619	9,6	78323	44444	33879	8353	26753	20193	8412	8446	

* Tiedot työvoiman määrästä ovat Tilastokeskuksen työssäkäyntitilastosta (kuntataso) ja Tilastokeskuksen työvoimatutkimuksesta (ELY-keskustaso).

Työttömät työnhakijat kuukauden lopussa Uudenmaan ELY-keskuksen alueen kunnissa vuosina 2009-2013



Henkilökohtaisesti lomautetut kuukauden lopussa Uudenmaan ELY-keskuksen alueen kunnissa vuosina 2009-2013



Avoimet työpaikat kuukauden lopussa Uudenmaan ELY-keskuksen alueen kunnissa vuosina 2009-2013

