



Helmikuun työllisyyskatsaus 2/2015

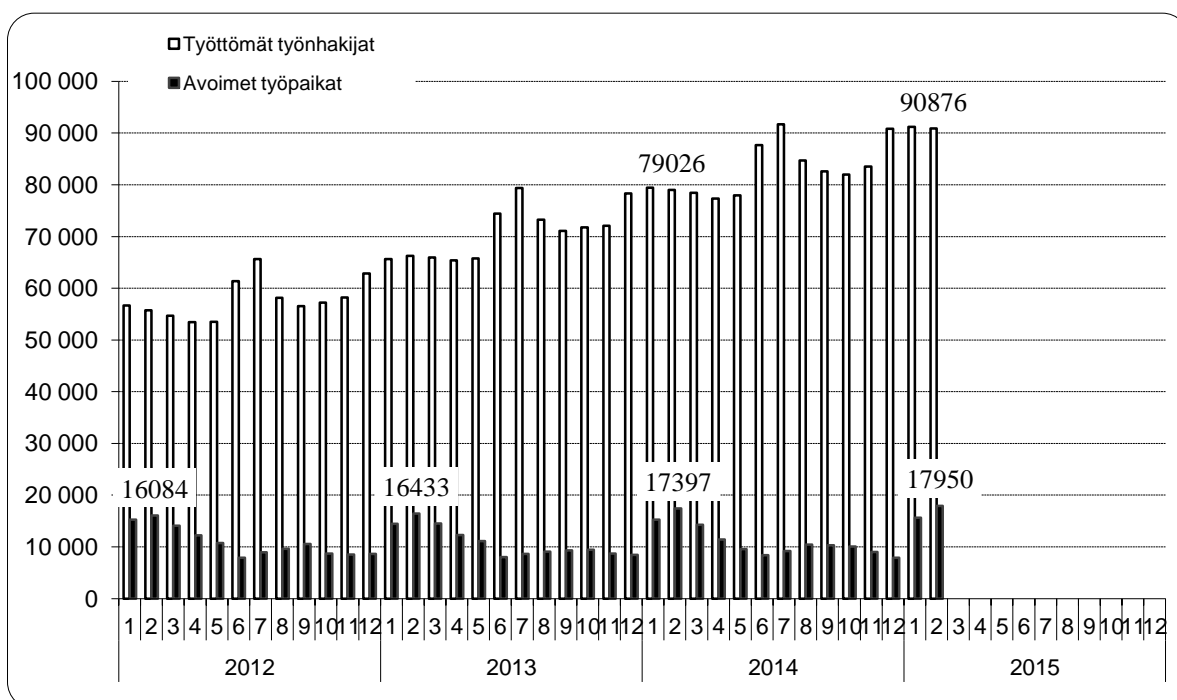
Julkaisuvapaa tiistaina 24.3.2015 klo 9.00

Työttömiä työnhakijoita 90 876 – avoimia työpaikkoja kuitenkin enemmän kuin kertaakaan 2010 luvulla

Uudenmaan elinkeino-, liikenne- ja ympäristökeskuksen (ELY-keskuksen) kuntien alueella oli helmikuun lopussa työttömiä työnhakijoita lomautetut mukaan lukien 90 876. Vuosi sitten helmikuun lopussa työttömänä oli 79 026 henkilöä. Vuoden aikana työttömien määrä lisääntyi 11 850 henkilöllä eli 15,0 %.¹ Yli vuoden yhtäjaksoisesti työttömänä olleita pitkäaikaistyöttömiä oli helmikuun lopussa 29 711, mikä on 7 856 henkilöä (35,9 %) enemmän kuin vuotta aiemmin.

Helmikuun aikana Uudenmaan ELY-keskuksen alueella oli 17 570 uutta avointa työpaikkaa, jotka oli ilmoitettu avoimeksi TE-toimistoon. Kuun lopussa oli avoinna 17 950 työpaikkaa, mikä on 553 paikkaa (3,2 %) enemmän kuin vuoden 2014 helmikuun lopussa. Eniten avoimia paikkoja kuukauden lopussa oli palvelu- ja myyntityöntekijöiden (5 663), asiantuntijoiden (3 079) ja prosessi- ja kuljetustyöntekijöiden (2 128) ammattiryhmissä.

Seuraavassa kuviossa on esitetty työttömien ja avoimien työpaikkojen määrän kehitys kuukausittain vuosina 2011–2015 Uudenmaan ELY-keskuksen alueella.



¹ Työttömyyteen liittyy säännönmukaista kausivaihtelua. Työttömyys lisääntyy yleensä kesäisin ja vuodenvaihteessa johtuen esim. koulujen päättymisestä ja määräaikaisten työsuhteiden loppumisista. Kausivaihtelun takia työttömyyslukuja verrataan yleensä vuodentakaiseen tilanteeseen.

Uudenmaan ELY-keskuksen alueella oli helmikuun lopussa 90 876 työttöntä työnhakijaa kokoaikaisesti lomautetut mukaan lukien. Edelliseen kuukauteen verrattuna työttömien määrä vähentyi 320 henkilöllä. Vuoden aikana eli helmikuusta 2014 helmikuuhun 2015 työttömien määrä lisääntyi 11 850 henkilöllä (15,0 %). Työttömyysaste oli Uudenmaan ELY-keskuksen alueella helmikuussa 11,0 %.²

Lomautettujen määrä lisääntyi tammikuusta 77 henkilöllä ja oli helmikuun lopussa 6 352. Lomautettujen määrä oli 675 henkilöä (11,9 %) suurempi kuin vuosi sitten.³

Koko maassa oli helmikuun lopussa työttömänä työnhakijana lomautetut mukaan lukien 355 360 henkilöä ja työttömyysaste oli 13,5 %. Helmikuuhun 2014 verrattuna työttömyys lisääntyi koko maassa 31 567 henkilöllä eli 9,7 %. Uusia avoimia työpaikkoja TE-toimistoihin ilmoitettiin koko maassa helmikuun aikana 56 030.

Seuraavassa taulukossa on esitetty työttömien määrät ammattiryhmittäin helmikuun lopussa ja muutokset kuukauden (helmikuu 2015/tammikuu 2014) ja vuoden (helmikuu 2015/helmikuu 2014) aikana Uudenmaan ELY-keskuksen alueella.⁴

Työttömät ammattiryhmittäin	Helmikuu 2015	Tammikuu 2014	Muutos		Helmikuu 2014	Muutos	
			määrä	%		määrä	%
1 Johtajat	1 846	1 848	-2	-0,1 %	1 480	366	24,7 %
2 Erityisasiantuntijat	16 023	16 215	-192	-1,2 %	13 808	2 215	16,0 %
3 Asiantuntijat	9 409	9 516	-107	-1,1 %	7 994	1 415	17,7 %
4 Toimisto- ja asiakaspalvelutyöntekijät	6 286	6 357	-71	-1,1 %	5 478	808	14,7 %
5 Palvelu- ja myyntityöntekijät	12 539	12 551	-12	-0,1 %	10 242	2 297	22,4 %
6 Maanviljelijät, metsätyöntekijät ym.	1 227	1 243	-16	-1,3 %	1 157	70	6,1 %
7 Rakennus-, korjaus- ja valmistustyöntekijät	13 601	13 562	39	0,3 %	12 350	1 251	10,1 %
8 Prosessi- ja kuljetustyöntekijät	5 155	5 107	48	0,9 %	4 683	472	10,1 %
9 Muut työntekijät	8 075	8 036	39	0,5 %	7 277	798	11,0 %
0 Sotilaat	36	37	-1	-2,7 %	15	21	140,0 %
X Ammatteihin luokittelemattomat ryhmät	16 679	16 724	-45	-0,3 %	14 542	2 137	14,7 %
YHTEENSÄ	90 876	91 196	-320	-0,4 %	79 026	11 850	15,0 %

Vuoden aikana työttömyys lisääntyi kaikissa ammattiryhmissä. Suhteellisesti eniten työttömyys pientä sotilaiden ammattiryhmää lukuun ottamatta työttömyys lisääntyi johtajien (24,7 %), palvelu- ja myyntityöntekijöiden (22,4 %) sekä asiantuntijoiden (17,7 %) ryhmissä.

Naisten työttömyys väheni helmikuussa 334 henkilöllä. Edellisen vuoden helmikuuhun verrattuna naisten työttömyys lisääntyi 5 678 henkilöllä (17,0 %). Helmikuun lopussa naisten osuus työttömistä työnhakijoista oli 43,1 % (39 149 henkilöä). Miesten työttömyys lisääntyi helmikuussa 14 henkilöllä. Vuoden takaisesta miesten työttömyys lisääntyi 6 172 henkilöllä (13,5 %).

Alle 25-vuotiaita työttömiä työnhakijoita oli helmikuun lopussa Uudenmaan ELY-keskuksen alueella 10 015, joista 1 687 oli alle 20-vuotiaita. Alle 25-vuotiaiden työttömien määrä vähentyi edelliseen kuukauteen verrattuna 290 henkilöllä. Vuoden aikana alle 25-vuotiaiden nuorten työttömyys lisääntyi 1 878 henkilöllä (23,1 %).

Yli 50-vuotiaita oli helmikuun lopussa työttömänä 30 788, mikä on 3 725 henkilöä (13,8 %) enemmän kuin vuosi sitten. Yli vuoden yhtäjaksoisesti työttömänä olleita pitkäaikaistyöttömiä oli helmikuun lopussa 29 711, mikä on 7 856 henkilöä (35,9 %) enemmän kuin vuotta aiemmin. Pitkäaikaistyöttömien osuus oli 32,7 % alueen työttömistä työnhakijoista ja 3,6 % alueen työvoimasta.

Uudenmaan ELY-keskuksen alueen kunnista (ks. taulukko sivulla 4) korkein työttömyysaste helmikuun lopussa oli Hangossa (14,4 %). Matalin työttömyysaste oli Sipoossa (6,6 %). Kuntataulukon on laskettu työttömyysasteet myös seutukunnittain.

² Tässä työllisyyskatsauksessa esitetyt työttömien työnhakijoiden osuudet työvoimasta ovat työ- ja elinkeinohallinnon tilastointitavan mukaisia. Suomen viralliset työttömyysasteet saadaan Tilastokeskuksen työvoimatutkimuksesta.

³ Työvälistilaston lomautettujen lukumäärä sisältää kaikki henkilökohtaisesti TE-toimistoon ilmoittautuneet lomautetut. Heinäkuun 1. päivästä 2013 alkaen lomautetuiksi tulleet ovat ilmoittautuneet itse TE-toimistoon, kun aiemmin työnantaja ilmoitti lomautetut tapauksissa, joissa lomautus koski vähintään 10 henkilöä ja se oli määräaikainen (ns. ryhmälomautetut). Tämän muutoksen takia lomautettujen määrä ei ole täysin vertailukelpoinen vuodentakaiseen verrattuna.

⁴ Työvälistilastossa on otettu käyttöön uusi ISCO-pohjainen ammattiluokitus.

Uudenmaan ELY-keskuksen alueella oli helmikuun lopussa 17 950 avointa työpaikkaa, mikä on 2 348 paikkaa enemmän kuin edellisen kuukauden lopussa ja 553 paikkaa (3,2 %) enemmän kuin vuoden 2014 helmikuun lopussa. Runsaasti avoimia paikkoja kuukauden lopussa oli esimerkiksi seuraavissa ammattiryhmissä: palvelutyöntekijät (1 974), myyjät ja kauppiat (1 835), hoivapalvelun ja terveydenhuollon työ (1 454) sekä liike-elämän ja hallinnon asiantuntijat (1 395).

Seuraavassa taulukossa on esitetty Uudenmaan ELY-keskuksen alueella avoinna olleiden työpaikkojen määrät ammattiryhmittäin helmikuun lopussa ja muutokset kuukauden (helmikuu 2015/tammikuu 2015) ja vuoden (helmikuu 2015/helmikuu 2014) aikana.

Avoimet työpaikat ammattiryhmittäin	Helmikuu 2015	Tammikuu 2014	Muutos		Helmikuu 2014	Muutos	
			määrä	%		määrä	%
1 Johtajat	52	73	-21	-28,8 %	70	-18	-25,7 %
2 Erityisasiantuntijat	1 860	2 169	-309	-14,2 %	2 007	-147	-7,3 %
3 Asiantuntijat	3 079	2 581	498	19,3 %	4 076	-997	-24,5 %
4 Toimisto- ja asiakaspalvelutyöntekijät	773	554	219	39,5 %	658	115	17,5 %
5 Palvelu- ja myyntityöntekijät	5 663	4 653	1 010	21,7 %	5 621	42	0,7 %
6 Maanviljelijät, metsätyöntekijät ym.	1 079	929	150	16,1 %	849	230	27,1 %
7 Rakennus-, korjaus- ja valmistustyöntekijät	1 152	840	312	37,1 %	969	183	18,9 %
8 Prosessi- ja kuljetustyöntekijät	2 128	1 833	295	16,1 %	903	1 225	135,7 %
9 Muut työntekijät	2 111	1 915	196	10,2 %	2 121	-10	-0,5 %
0 Sotilaat	4	5	-1		1	3	
X Ammatteihin luokittelemattomat ryhmät	49	50	-1	-2,0 %	122	-73	-59,8 %
YHTEENSÄ	17 950	15 602	2 348	15,0 %	17 397	553	3,2 %

Viime vuoden helmikuuhun verrattuna avoimien työpaikkojen määrä lisääntyi suhteellisesti eniten prosessi- ja kuljetustyöntekijöiden (135,7 %), maanviljelijöiden (27,1 %) sekä rakennus-, korjaus ja valmistustyöntekijöiden (18,9 %) ammattiryhmissä. Vastaavasti suhteellisesti eniten työpaikkojen määrä laski ammatteihin luokittelemattomien ryhmien (59,8 %) sekä johtajien (25,7 %) ammattiryhmissä.

Aktiivisen työvoimapolitiikan palveluissa oli helmikuun lopussa 31 506 henkilöä, mikä on 3,8 % Uudenmaan ELY-keskuksen alueen työvoimasta. Työvoimapolitiittisissa palveluissa olevien henkilöiden määrä lisääntyi viime vuoden helmikuuhun verrattuna 2 975 henkilöllä (10,4 %). Työllistettynä oli helmikuun lopussa 8 233 henkilöä eli 132 enemmän kuin vuosi sitten. Aloittavan yrittäjän tueksi suunnattua starttirahaa sai 1 845 henkilöä. Starttirahan saajista 789 ei ollut rekisteröitynyt työttömäksi työnhakijaksi ennen starttirahan saamista. Työvoimakoulutuksessa oli 6 867 henkilöä, mikä on 44 henkilöä enemmän kuin edellisen vuoden helmikuussa. Työ- tai koulutuskokeilussa oli helmikuun lopussa 3 585 henkilöä, vuorotteluvapaasijaisena 1 351 henkilöä, kuntouttavassa työtoiminnassa 3 077 henkilöä ja omaehtoisessa opiskelussa työttömyysetuudella oli 8 105 henkilöä.

**NÄKYMIÄ | HELMIKUUN 2015
HELMIKUUN TYÖLLISYYSKAKATSAUS
TYÖTTÖMIÄ TYÖNHAKIJOITA 90 876—AVOIMIA TYÖPAIKKOJA KUITENKIN ENEMMÄN KUIN
KERTAAKAAN 2010-LUVULLA**

Maaliskuun 2015 tiedot julkaistaan torstaina 23.4.2015.
Uudenmaan ELY-keskuksen työllisyyskatsaus ilmestyy myös Internetissä osoitteessa
<http://www.ely-keskus.fi/web/ely/ely-uusimaa-tyollisyyskatsaukset>. Työllisyyskatsaus on
mahdollista saada myös sähköpostitse ilmoittamalla yhteystiedot Jouni Nupposelle
(jouni.nupponen@ely-keskus.fi)
Avoimista työpaikoista ja työnhakijoista saa lisätietoa Internetistä osoitteesta
<http://www.te-palvelut.fi/te/fi/>.

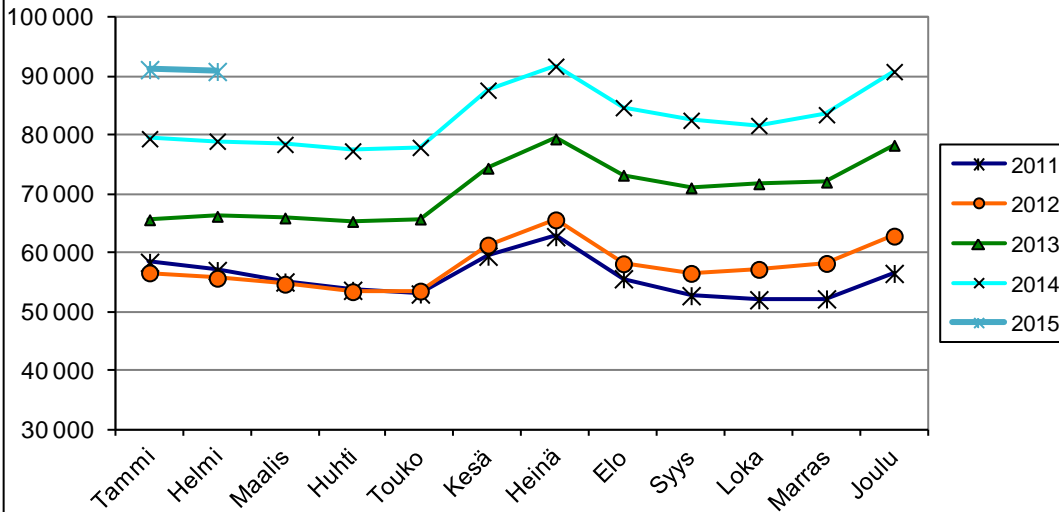
Lähde: Työ- ja elinkeinoministeriön Työnvälitystilasto

TK14A

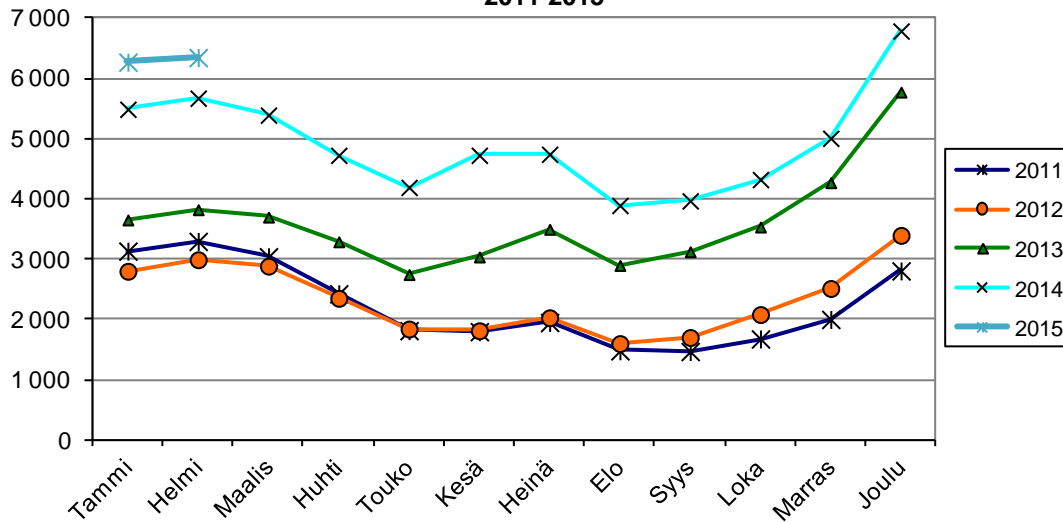
TYÖNVÄLITYSTILASTO, TILANNEKATSAUS 27.2.2015
TYÖTTÖMÄT TYÖNHAKIJAT JA AVOIMET TYÖPAIKAT
KUNNITTAIN
 ELY-KESKUS: UUSIMAA

KUNTA	TYÖ- VOIMA*	TYÖTTÖ- MIEN OSUUS TYÖVOIM. %	TYÖTTÖMÄT YHTEENSÄ	TYÖNHAKIJAT		ALLE 25- VUOTIAAT	YLI 50- VUOTIAAT	PITKÄAIK.- TYÖTTÖMÄT	VAMM. JA PITKÄAIK. SAIRAAT	AVOIMET TYÖ- PAIKAT
Helsingin seutukunta										
ESPOO	136529	9,8	13399	7518	5881	1388	4472	4482	1116	2444
HELSINKI	328563	11,8	38824	21912	16912	3920	12080	13351	3115	9072
VANTAA	112200	11,6	13035	7400	5635	1324	4355	3891	1424	2483
HYVINKÄÄ	23123	11,6	2687	1536	1151	440	944	756	309	429
JÄRVENPÄÄ	21067	10,2	2143	1244	899	340	801	653	273	419
KARKKILA	4312	13	561	333	228	59	239	177	84	24
KAUNIAINEN	4102	6,7	275	159	116	11	121	105	14	21
KERAVA	18160	10,9	1976	1153	823	309	646	552	270	325
KIRKKONUMMI	19209	9,4	1803	1008	795	189	706	670	177	192
LOHJA	23234	13	3022	1857	1165	427	1208	1052	410	313
MÄNTSÄLÄ	10105	7,9	795	444	351	107	337	225	89	78
NURMIJÄRVI	20916	7,8	1635	939	696	216	597	432	230	290
PORNAINEN	2590	7,4	191	109	82	28	80	57	16	12
SIPOO	9541	6,6	628	373	255	73	259	192	43	68
SIUNTIO	3158	7	222	126	96	21	97	93	17	90
TUUSULA	19579	8	1572	911	661	163	649	467	202	302
VIHTI	14770	11,3	1666	974	692	217	623	560	197	146
Yht.	771158	10,9	84434	47996	36438	9232	28214	27715	7986	16708
Raaseporin seutukunta										
HANKO	4069	14,4	586	360	226	50	247	190	73	148
INKOO	2677	8,3	222	132	90	21	102	73	16	16
RAASEPORI	13152	11,9	1567	935	632	190	644	466	166	147
Yht.	19898	11,9	2375	1427	948	261	993	729	255	311
Porvoon seutukunta										
ASKOLA	2536	9,5	241	125	116	27	83	69	19	17
MYRSKYLÄ	914	14,3	131	70	61	8	60	41	16	1
PORVOO	24740	10,1	2491	1405	1086	366	904	774	217	823
PUKKILA	984	10,0	98	61	37	11	37	24	7	3
Yht.	29174	10,1	2961	1661	1300	412	1084	908	259	844
Loviisan seutukunta										
LAPINJÄRVI	1283	11,8	152	81	71	16	64	55	22	29
LOVIISA	7228	13,2	954	562	392	94	433	304	119	58
Yht.	8511	13,0	1106	643	463	110	497	359	141	87
YHTEENSÄ	828741	11,0	90876	51727	39149	10015	30788	29711	8641	17950

Työttömät työnhakijat kuukauden lopussa Uudenmaan ELY-keskuksen alueen kunnissa vuosina 2011-2015



Kokoaikaisesti lomautetut* kuukauden lopussa Uudenmaan ELY-keskuksen alueen kunnissa vuosina 2011-2015



*Sisältää 1.7.2014 alkaen kaikki kokoaikaiset lomautetut, siihen asti vain henkilökohtaisesti lomautetut

Avoimet työpaikat kuukauden lopussa Uudenmaan ELY-keskuksen alueen kunnissa vuosina 2011-2015

