



# Heinäkuun työllisyyskatsaus 7/2014

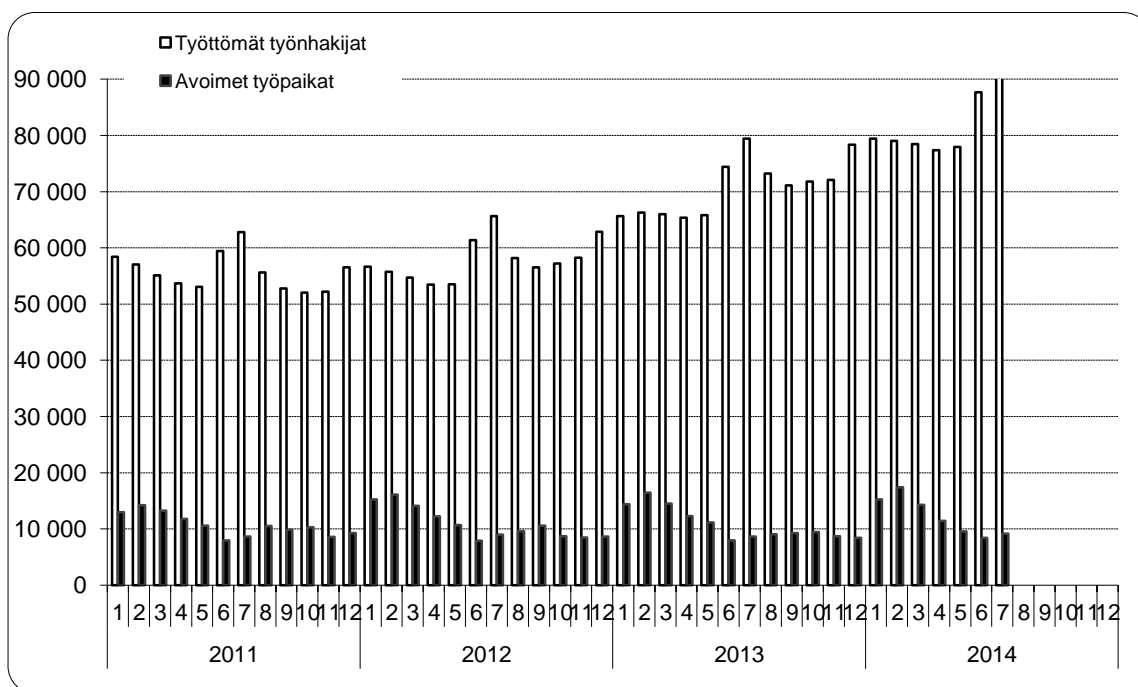
Julkaisuvapaa tiistaina 26.8.2014 klo 9.00

## Työttömiä työnhakijoita heinäkuussa lähes 92 000 – avoimien työpaikkojen määrä silti lievässä kasvussa

Uudenmaan elinkeino-, liikenne- ja ympäristökeskuksen (ELY-keskuksen) kuntien alueella oli heinäkuun lopussa työttömiä työnhakijoita lomautetut mukaan lukien 91 763. Vuosi sitten heinäkuun lopussa työttömänä oli 79 401 henkilöä. Vuoden aikana työttömien määrä lisääntyi 12 362 henkilöllä eli 15,6 %. Edelliseen kuukauteen verrattuna työttömien määrä lisääntyi 4 068 henkilöllä.<sup>1</sup> Yli vuoden yhtäjaksoisesti työttömänä olleita pitkäaikaistyöttömiä oli heinäkuun lopussa 25 229, mikä on 7 859 henkilöä (45,2 %) enemmän kuin vuotta aiemmin.

Heinäkuun aikana Uudenmaan ELY-keskuksen alueella oli 11 093 uutta avointa työpaikkaa, jotka oli ilmoitettu avoimeksi TE-toimistoon. Kuun lopussa oli avoinna 9 168 työpaikkaa, mikä on 536 paikkaa (6,2 %) enemmän kuin vuoden 2013 heinäkuun lopussa. Eniten avoimia paikkoja kuukauden lopussa oli palvelu- ja myyntityöntekijöiden (3 486), asiantuntijoiden (1 537) ja muiden työntekijöiden (1 153) ammattiryhmissä.

Seuraavassa kuviossa on esitetty työttömien ja avoimien työpaikkojen määrän kehitys kuukausittain vuosina 2011–2014 Uudenmaan ELY-keskuksen alueella.



<sup>1</sup> Työttömyyteen liittyy säännönmukaista kausivaihtelua. Työttömyys lisääntyy yleensä kesäisin ja vuodenvaihteessa johtuen esim. koulujen päättymisestä ja määräaikaisten työsuhteiden loppumisista. Kausivaihtelun takia työttömyyslukuja verrataan yleensä vuodentakaiseen tilanteeseen.

Uudenmaan ELY-keskuksen alueella oli heinäkuun lopussa 91 763 työtöntä työnhakijaa kokoaikaisesti lomautetut mukaan lukien. Edelliseen kuukauteen verrattuna työttömien määrä lisääntyi 4 068 henkilöllä. Vuoden aikana eli heinäkuusta 2013 heinäkuuhun 2014 työttömien määrä lisääntyi 12 362 henkilöllä (15,6 %). Työttömyysaste oli Uudenmaan ELY-keskuksen alueella heinäkuussa 11,2 %.<sup>2</sup>

Lomautettujen määrä lisääntyi kesäkuusta 17 henkilöllä ja oli heinäkuun lopussa 4 746. Lomautettujen määrä oli 1 246 henkilöä (35,6 %) suurempi kuin vuosi sitten.<sup>3</sup>

Koko maassa oli heinäkuun lopussa työttömänä työnhakijana lomautetut mukaan lukien 350 426 henkilöä ja työttömyysaste oli 13,1 %. Heinäkuuhun 2013 verrattuna työttömyys lisääntyi koko maassa 31 840 henkilöllä eli 10,0 %. Uusia avoimia työpaikkoja TE-toimistoihin ilmoitettiin koko maassa heinäkuun aikana 31 440.

Seuraavassa taulukossa on esitetty työttömien määrät ammattiryhmittäin heinäkuun lopussa ja muutokset kuukauden (heinäkuu 2014/kesäkuu 2014) ja vuoden (heinäkuu 2014/heinäkuu 2013) aikana Uudenmaan ELY-keskuksen alueella.<sup>4</sup>

Työttömät ammattiryhmittäin	Heinäkuu 2014	Kesäkuu 2014	Muutos		Heinäkuu 2013	Muutos	
			määrä	%		määrä	%
1 Johtajat	1 717	1 645	72	4,4 %	1 469	248	16,9 %
2 Erityisasiantuntijat	17 569	16 696	873	5,2 %	15 052	2 517	16,7 %
3 Asiantuntijat	9 217	8 828	389	4,4 %	7 865	1 352	17,2 %
4 Toimisto- ja asiakaspalvelutyöntekijät	6 175	5 937	238	4,0 %	5 362	813	15,2 %
5 Palvelu- ja myyntityöntekijät	13 599	12 794	805	6,3 %	11 241	2 358	21,0 %
6 Maanviljelijät, metsätyöntekijät ym.	792	772	20	2,6 %	678	114	16,8 %
7 Rakennus-, korjaus- ja valmistustyöntekijät	11 815	11 673	142	1,2 %	10 288	1 527	14,8 %
8 Prosessi- ja kuljetustyöntekijät	4 592	4 521	71	1,6 %	3 966	626	15,8 %
9 Muut työntekijät	7 640	7 378	262	3,6 %	6 622	1 018	15,4 %
0 Sotilaat	28	23	5	21,7 %	20	8	40,0 %
X Ammatteihin luokittelemattomat ryhmät	18 619	17 428	1 191	6,8 %	16 838	1 781	10,6 %
<b>YHTEENSÄ</b>	<b>91 763</b>	<b>87 695</b>	<b>4 068</b>	<b>4,6 %</b>	<b>79 401</b>	<b>12 362</b>	<b>15,6 %</b>

Vuoden aikana työttömyys lisääntyi kaikissa ammattiryhmissä. Pientä sotilaiden ryhmää lukuun ottamatta työttömyys lisääntyi suhteellisesti eniten palvelu- ja myyntityöntekijöiden (21,0 %) sekä johtajien (16,9 %) ryhmissä.

Naisten työttömyys lisääntyi heinäkuussa 2 571 henkilöllä. Edellisen vuoden heinäkuuhun verrattuna naisten työttömyys lisääntyi 6 040 henkilöllä (16,2 %). Heinäkuun lopussa naisten osuus työttömistä työnhakijoista oli 47,2 % (43 294 henkilöä). Miesten työttömyys lisääntyi heinäkuussa 1 497 henkilöllä. Vuoden takaisesta miesten työttömyys lisääntyi 6 322 henkilöllä (15,0 %).

Alle 25-vuotiaita työttömiä työnhakijoita oli heinäkuun lopussa Uudenmaan ELY-keskuksen alueella 11 544, joista 2 789 oli alle 20-vuotiaita. Alle 25-vuotiaiden työttömien määrä lisääntyi edelliseen kuukauteen verrattuna 864 henkilöllä. Vuoden aikana alle 25-vuotiaiden nuorten työttömyys lisääntyi 1 774 henkilöllä (18,2 %).

Yli 50-vuotiaita oli heinäkuun lopussa työttömänä 29 209, mikä on 3 609 henkilöä (14,1 %) enemmän kuin vuosi sitten. Yli vuoden yhtäjaksoisesti työttömänä olleita pitkäaikaistyöttömiä oli heinäkuun lopussa 25 229, mikä on 7 859 henkilöä (45,2 %) enemmän kuin vuotta aiemmin. Pitkäaikaistyöttömien osuus oli 27,5 % alueen työttömistä työnhakijoista ja 3,1 % alueen työvoimasta.

Uudenmaan ELY-keskuksen alueen kunnista (ks. taulukko sivulla 4) korkein työttömyysaste heinäkuun lopussa oli Hangossa (13,4 %). Matalin työttömyysaste oli Sipoossa (6,6 %). Kuntataulukko on laskettu työttömyysasteet myös seutukunnittain.

<sup>2</sup> Tässä työllisyyskatsauksessa esitetyt työttömien työnhakijoiden osuudet työvoimasta ovat työ- ja elinkeinohallinnon tilastointitavan mukaisia. Suomen viralliset työttömyysasteet saadaan Tilastokeskuksen työvoimatutkimuksesta.

<sup>3</sup> Työvälistilaston lomautettujen lukumäärä sisältää kaikki henkilökohtaisesti TE-toimistoon ilmoittautuneet lomautetut. Heinäkuun 1. päivästä 2013 alkaen lomautetuiksi tulleet ovat ilmoittautuneet itse TE-toimistoon, kun aiemmin työnantaja ilmoitti lomautetut tapauksissa, joissa lomautus koski vähintään 10 henkilöä ja se oli määräaikainen (ns. ryhmälomautetut). Tämän muutoksen takia lomautettujen määrä ei ole täysin vertailukelpoinen vuodentakaiseen verrattuna.

<sup>4</sup> Työvälistilastossa on otettu käyttöön uusi ISCO-pohjainen ammattiluokitus.

Uudenmaan ELY-keskuksen alueella oli heinäkuun lopussa 9 168 avointa työpaikkaa, mikä on 755 paikkaa enemmän kuin edellisen kuukauden lopussa ja 536 paikkaa (6,2 %) enemmän kuin vuoden 2013 heinäkuun lopussa. Runsaasti avoimia paikkoja kuukauden lopussa oli esimerkiksi seuraavissa ammattiryhmissä: myyjät, kauppiat ym.

(1 704), liike-elämän ja hallinnon asiantuntijat (937), rakennustyöntekijät ym. (510) sekä teollisuuden ja rakentamisen avustavat työntekijät (482).

Seuraavassa taulukossa on esitetty Uudenmaan ELY-keskuksen alueella avoinna olleiden työpaikkojen määrät ammattiryhmittäin heinäkuun lopussa ja muutokset kuukauden (heinäkuu 2014/kesäkuu 2013) ja vuoden (heinäkuu 2014/heinäkuu 2013) aikana.

Avoimet työpaikat ammattiryhmittäin	Heinäkuu 2014	Kesäkuu 2014	Muutos		Heinäkuu 2013	Muutos	
			määrä	%		määrä	%
1 Johtajat	48	51	-3	-5,9 %	36	12	33,3 %
2 Erytisasiantuntijat	1 066	990	76	7,7 %	959	107	11,2 %
3 Asiantuntijat	1 537	1 488	49	3,3 %	1 723	-186	-10,8 %
4 Toimisto- ja asiakaspalvelutyöntekijät	384	318	66	20,8 %	287	97	33,8 %
5 Palvelu- ja myyntityöntekijät	3 486	2 524	962	38,1 %	3 076	410	13,3 %
6 Maanviljelijät, metsätyöntekijät ym.	76	61	15	24,6 %	72	4	5,6 %
7 Rakennus-, korjaus- ja valmistustyöntekijät	819	994	-175	-17,6 %	817	2	0,2 %
8 Prosessi- ja kuljetustyöntekijät	525	667	-142	-21,3 %	603	-78	-12,9 %
9 Muut työntekijät	1 153	1 210	-57	-4,7 %	958	195	20,4 %
0 Sotilaat	12	1		1100,0 %	10	2	20,0 %
X Ammatteihin luokittelemattomat ryhmät	62	109	-47	-43,1 %	91	-29	-31,9 %
<b>YHTEENSÄ</b>	<b>9 168</b>	<b>8 413</b>	<b>755</b>	<b>9,0 %</b>	<b>8 632</b>	<b>536</b>	<b>6,2 %</b>

Viime vuoden heinäkuuhun verrattuna avoimet työpaikat olivat lisääntyneet useimmissa ammattiryhmissä. Eniten avoimien työpaikkojen määrä lisääntyi toimisto- ja asiakaspalvelutyöntekijöiden, johtajien (kummatkin em. 33,3 %) sekä muiden työntekijöiden (20,4 %) ammattiryhmissä.

Aktiivisen työvoimapolitiikan palveluissa oli heinäkuun lopussa 24 192 henkilöä, mikä on 2,9 % Uudenmaan ELY-keskuksen alueen työvoimasta. Työvoimapolitiisissa palveluissa olevien henkilöiden määrä lisääntyi viime vuoden heinäkuuhun verrattuna 4 238 henkilöllä (21,2 %). Työllistettynä oli heinäkuun lopussa 8 241 henkilöä eli 1 808 enemmän kuin vuosi sitten. Aloittavan yrittäjän tueksi suunnattua starttirahaa sai 1 746 henkilöä. Starttirahan saajista 794 ei ollut rekisteröitynyt työttömäksi työnhakijaksi ennen starttirahan saamista. Työvoimakoulutuksessa oli 5 845 henkilöä, mikä on 445 henkilöä enemmän kuin edellisen vuoden heinäkuussa. Työ- tai koulutuskokeilussa oli heinäkuun lopussa 2 238 henkilöä, vuorotteluvapaasijaisena 1 029 henkilöä, kuntouttavassa työtoiminnassa 1 864 henkilöä ja omaehtoisessa opiskelussa työttömyysetuudella oli 4 888 henkilöä.

## NÄKYMIÄ | HEINÄKUU 2014

### HEINÄKUUN TYÖLLISYYSKATSAUS

#### TYÖTTÖMIÄ TYÖNHAKIJOITA HEINÄKUUSSA LÄHES 92 000 – AVOINTEN TYÖPAIKKOJEN MÄÄRÄ KUITENKIN LIEVÄSSÄ KASVUSSA

Elokuun 2014 tiedot julkaistaan **tiistaina 23.9.2014**.

Uudenmaan ELY-keskuksen työllisyyskatsaus ilmestyy myös Internetissä osoitteessa <http://www.ely-keskus.fi/web/ely/ely-uusimaa-tyollisyyskatsaukset>. Työllisyyskatsaus on mahdollista saada myös sähköpostitse ilmoittamalla yhteystiedot Jouni Nupposelle ([jouni.nupponen@ely-keskus.fi](mailto:jouni.nupponen@ely-keskus.fi))

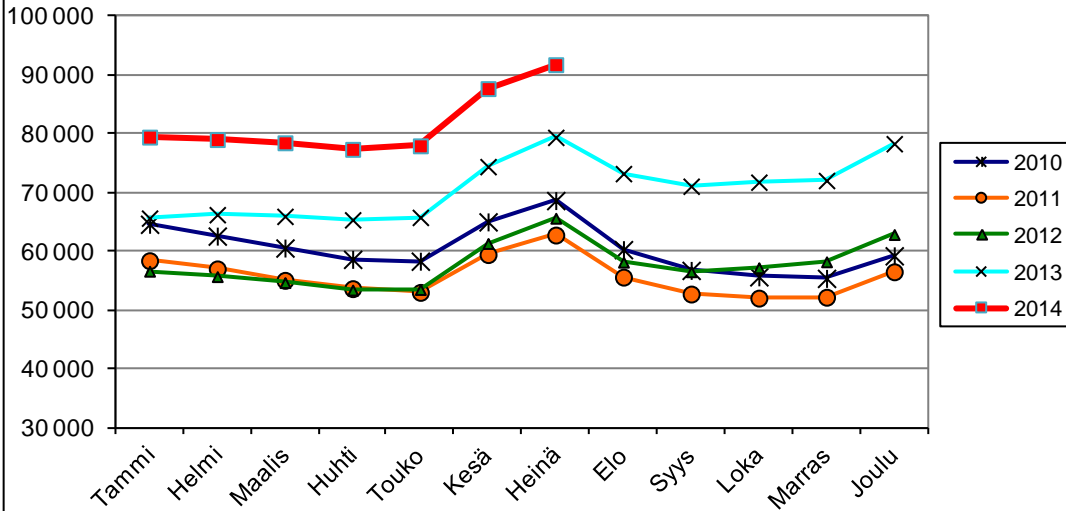
Avoimista työpaikoista ja työnhakijoista saa lisätietoa Internetistä osoitteesta <http://www.te-palvelut.fi/te/fi/>.

Lähde: Työ- ja elinkeinoministeriön Työnvälitystilasto

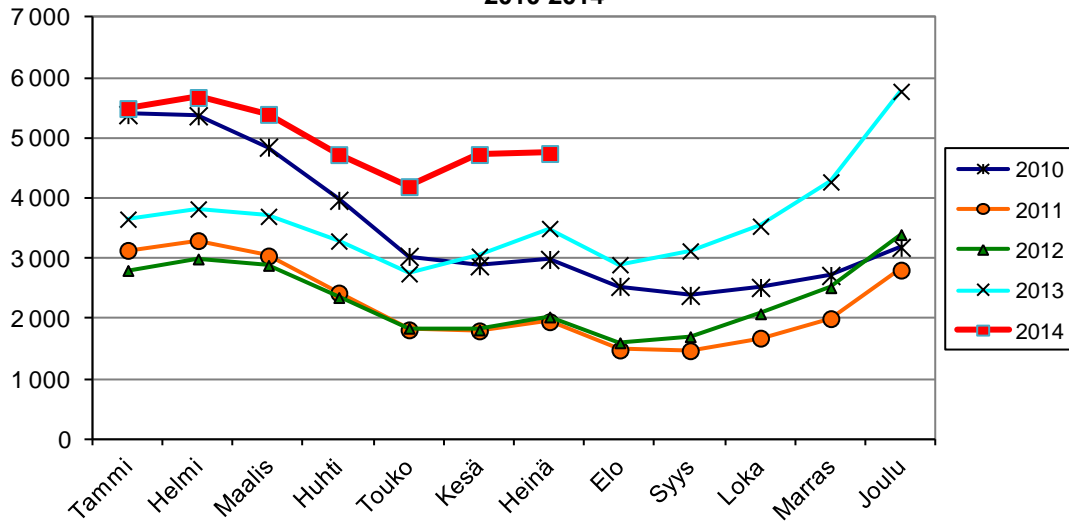
KUNTA	TYÖ- VOIMA*	TYÖTTÖ- MIEN OSUUS TYÖVOIM. %	TYÖTTÖMÄT TYÖNHAKIJAT			VAMM. JA			AVOIMET TYÖ- PAIKAT	
			YHTEENSÄ	MIHET	NAISET	ALLE 25- VUOTIAAT	YLI 50- VUOTIAAT	PITKÄAIK.- TYÖTTÖMÄT		PITKÄAIK. SAIRAAT
<b>Helsingin seutukunta</b>										
ESPOO	134866	<b>10,3</b>	<b>13844</b>	7269	6575	1683	4312	3833	1156	<b>1171</b>
HELSINKI	323952	<b>12,2</b>	<b>39492</b>	21172	18320	4571	11396	11011	3292	<b>4807</b>
VANTAA	111140	<b>11,7</b>	<b>13015</b>	6775	6240	1536	4121	3462	1490	<b>1308</b>
HYVINKÄÄ	22908	<b>11,9</b>	<b>2722</b>	1421	1301	478	956	654	341	<b>251</b>
JÄRVENPÄÄ	21151	<b>10,6</b>	<b>2236</b>	1145	1091	420	784	581	273	<b>183</b>
KARKKILA	4340	<b>13,4</b>	<b>580</b>	316	264	58	249	170	88	<b>15</b>
KAUNIAINEN	3967	<b>8,1</b>	<b>320</b>	176	144	39	126	86	15	<b>22</b>
KERAVA	18067	<b>11,0</b>	<b>1989</b>	1056	933	344	604	467	263	<b>135</b>
KIRKKONUMMI	19262	<b>10,0</b>	<b>1931</b>	960	971	219	731	591	192	<b>123</b>
LOHJA	23239	<b>12,2</b>	<b>2846</b>	1564	1282	423	1119	950	425	<b>162</b>
MÄNTSÄLÄ	10114	<b>7,1</b>	<b>719</b>	364	355	118	283	179	70	<b>54</b>
NURMIJÄRVI	20631	<b>7,4</b>	<b>1537</b>	797	740	235	539	311	204	<b>125</b>
PORNAINEN	2550	<b>6,9</b>	<b>176</b>	86	90	28	70	52	17	<b>5</b>
SIPOO	9474	<b>6,6</b>	<b>622</b>	318	304	82	243	161	38	<b>29</b>
SIUNTIO	3132	<b>7,3</b>	<b>230</b>	108	122	30	93	80	18	<b>14</b>
TUUSULA	19519	<b>7,9</b>	<b>1545</b>	803	742	210	595	411	190	<b>155</b>
VIHTI	14671	<b>11,0</b>	<b>1614</b>	820	794	239	583	483	205	<b>153</b>
<b>Yht.</b>	<b>762983</b>	<b>11,2</b>	<b>85418</b>	<b>45150</b>	<b>40268</b>	<b>10713</b>	<b>26804</b>	<b>23482</b>	<b>8277</b>	<b>8712</b>
<b>Raaseporin seutukunta</b>										
HANKO	4155	<b>13,4</b>	<b>556</b>	343	213	64	223	163	68	<b>31</b>
INKOO	2695	<b>8,4</b>	<b>226</b>	106	120	17	97	61	15	<b>8</b>
RAASEPORI	13349	<b>11,4</b>	<b>1523</b>	800	723	191	589	384	150	<b>71</b>
<b>Yht.</b>	<b>20199</b>	<b>11,4</b>	<b>2305</b>	<b>1249</b>	<b>1056</b>	<b>272</b>	<b>909</b>	<b>608</b>	<b>233</b>	<b>110</b>
<b>Porvoon seutukunta</b>										
ASKOLA	2554	<b>8,5</b>	<b>218</b>	109	109	24	73	54	15	<b>4</b>
MYRSKYLÄ	913	<b>12,6</b>	<b>115</b>	56	59	10	50	31	12	<b>2</b>
PUKKILA	986	<b>7,8</b>	<b>77</b>	37	40	8	30	24	11	<b>4</b>
PORVOO	24645	<b>10,7</b>	<b>2648</b>	1358	1290	426	892	721	226	<b>257</b>
<b>Yht.</b>	<b>29098</b>	<b>10,5</b>	<b>3058</b>	<b>1560</b>	<b>1498</b>	<b>468</b>	<b>1045</b>	<b>830</b>	<b>264</b>	<b>267</b>
<b>Loviisan seutukunta</b>										
LAPINJÄRVI	1305	<b>10,5</b>	<b>137</b>	69	68	11	59	42	18	<b>4</b>
LOVIISA	7272	<b>11,6</b>	<b>845</b>	441	404	80	392	267	131	<b>75</b>
<b>Yht.</b>	<b>8577</b>	<b>11,4</b>	<b>982</b>	<b>510</b>	<b>472</b>	<b>91</b>	<b>451</b>	<b>309</b>	<b>149</b>	<b>79</b>
<b>YHTEENSÄ</b>	<b>820857</b>	<b>11,2</b>	<b>91763</b>	<b>48469</b>	<b>43294</b>	<b>11544</b>	<b>29209</b>	<b>25229</b>	<b>8923</b>	<b>9168</b>

\* Tiedot työvoiman määrästä ovat Tilastokeskuksen työssäkäyntitilastosta.

**Työttömät työnhakijat kuukauden lopussa Uudenmaan ELY-keskuksen alueen kunnissa vuosina 2010-2014**



**Kokoaikaisesti lomautetut\* kuukauden lopussa Uudenmaan ELY-keskuksen alueen kunnissa vuosina 2010-2014**



**Avoimet työpaikat kuukauden lopussa Uudenmaan ELY-keskuksen alueen kunnissa vuosina 2010-2014**

