



Sysselsättningsöversikt, december 2013

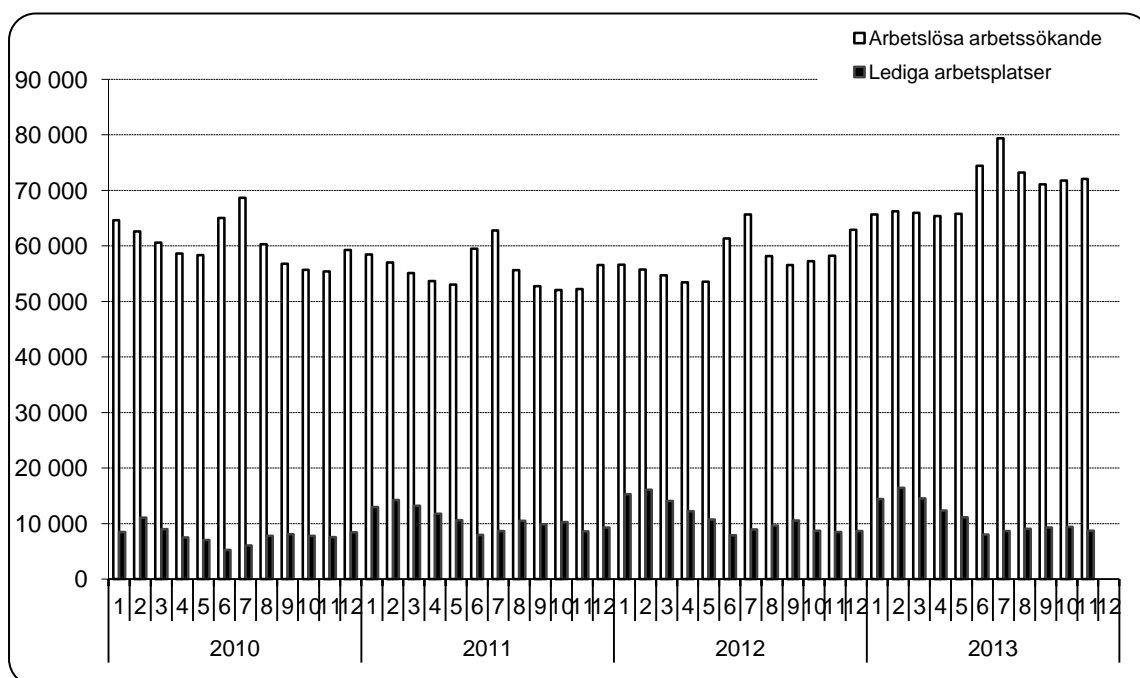
Får publiceras 21.1.2014 kl. 9.00

Ökningen av arbetslösheten planar ut, långtidsarbetslösheten ökar alltjämt

I slutet av december var antalet arbetslösa arbetssökande, inklusive personligen permitterade, 78 323 i kommunerna på området för Närings-, trafik- och miljöcentralen i Nyland (ELY-centralen). I slutet av december för ett år sedan fanns det 62 880 arbetslösa personer. På ett år ökade de arbetslösa med 15 443 personer eller 24,6 %. Jämfört med föregående månad ökade antalet arbetslösa med 6 257 personer.¹ Antalet långtidsarbetslösa som varit arbetslösa ett år utan avbrott var 20 193 i slutet av december, vilket är 5 613 personer (38,5 %) fler än året innan.

I december fanns det 9 896 nya lediga arbetsplatser på Nylands ELY-centrals område. Detta är 682 platser (6,4 %) färre än i december 2012. Antalet lediga platser i slutet av månaden var 8 446, vilket är 181 platser (2,1 %) färre än i slutet av december 2012. Flest lediga platser fanns i slutet av månaden inom hälsovård och socialt arbete (2 172), kommersiellt arbete (1 953) samt servicearbete (1 803).

Följande figur visar utvecklingen av arbetslösheten och antalet lediga arbetsplatser per månad åren 2010-2013 inom Nylands ELY-centrals område.²



¹ Arbetslösheten är förknippad med regelbundna säsongsrelaterade variationer. Arbetslösheten ökar i allmänhet på sommaren och vid årsskiftet då t.ex. skolorna slutar och visstidsanställningar upphör. På grund av säsongsvariationen jämför man ofta arbetslöshetssiffrorna med den situation som rådde för ett år sedan.

² I sysselsättningsöversikten har man vid årsskiftet övergått till kommunvis statistikföring. Därför avviker uppgifterna något från de tidigare publicerade. Statistikföringen har också påverkats av lagen om offentlig arbetskrafts- och företagsservice, som trädde i kraft vid årsskiftet.

Inom området för Närings-, trafik- och miljöcentralen i Nyland fanns det i slutet av december 78 323 arbetslösa arbetssökande, inklusive personligen permitterade. Jämfört med månaden innan ökade antalet arbetslösa med 6 257 personer. Under ett år, dvs. från december 2012 till december 2013, ökade antalet arbetslösa med 15 443 personer (24,6 %). I december var arbetslöshetsgraden på Nylands ELY-centrals område 9,6 %.³

Antalet permitterade ökade från november med 1 504 personer och var 5 778 i slutet av december. De permitterade var 2 379 fler (70,0 %) än för ett år sedan.⁴

I hela landet i slutet av december var antalet arbetslösa arbetssökande, inklusive personligen permitterade, 329 899 personer, och arbetslöshetsgraden var 12,6 %. Jämfört med december 2012 ökade arbetslösheten i hela landet med 47 725 personer, dvs. 16,9 %. Antalet nya lediga arbetsplatser som i december anmäldes i hela landet var 27 464.

I följande tabell anges antalet arbetslösa enligt yrkesgrupp i slutet av december och förändringarna under en månad (december 2013/november 2013) och ett år (december 2013/december 2012) inom Nylands ELY-centrals område.

Arbetslösa enligt yrkesgrupp	December		Förändring		December		Förändring	
	2013	November 2013	antal	%	2012	antal	%	
Vetenskapligt, tekniskt och konstnärligt arbete	11 055	10 164	891	8,8 %	8 888	2 167	24,4 %	
Hälsovård, socialt arbete	4 746	4 386	360	8,2 %	3 489	1 257	36,0 %	
Administration, kontor, IT	11 422	10 914	508	4,7 %	9 212	2 210	24,0 %	
Kommersiellt arbete	7 378	6 918	460	6,6 %	5 755	1 623	28,2 %	
Jord- och skogsbruk, fiske	1 193	1 030	163	15,8 %	1 008	185	18,4 %	
Transport och kommunikation	2 806	2 651	155	5,8 %	2 357	449	19,0 %	
Byggnadsarbete och gruvarbete	5 989	5 108	881	17,2 %	4 816	1 173	24,4 %	
Industriellt arbete	12 370	11 237	1 133	10,1 %	10 218	2 152	21,1 %	
Servicearbete	7 112	6 654	458	6,9 %	5 518	1 594	28,9 %	
Arbete som inte klassificerats annanstans	14 252	13 004	1 248	9,6 %	11 619	2 633	22,7 %	
SAMMANLAGT	78 323	72 066	6 257	8,7 %	62 880	15 443	24,6 %	

Under ett år ökade arbetslösheten inom alla yrkesgrupper. Relativt sett ökade den mest inom hälsovård och socialt arbete (36,0 %), servicearbete (28,9 %) samt kommersiellt arbete (28,2 %).

Antalet arbetslösa kvinnor ökade i december med 2 538 personer. Jämfört med december för ett år sedan ökade antalet arbetslösa kvinnor med 6 876 personer (25,5 %). I slutet av december var kvinnornas andel av de arbetslösa arbetssökande 43,3 % (33 879 personer). Arbetslösheten bland män ökade i december med 3 719 personer. Jämfört med situationen ett år tidigare ökade männens arbetslöshet med 8 567 personer (23,9 %).

Antalet arbetslösa arbetssökande under 25 år inom Nylands ELY-centrals område var i slutet av december 8 353, varav 1 762 var under 20 år. Antalet arbetslösa under 25 år ökade med 1 265 personer jämfört med månaden innan. Under ett år ökade antalet arbetslösa unga under 25 år med 2 298 personer (38,0 %).

Antalet arbetslösa över 50 år var i slutet av december 26 753, vilket är 4 080 personer (18,0 %) fler än för ett år sedan. Antalet långtidsarbetslösa, som varit arbetslösa mer än ett år utan avbrott, var i slutet av december 20 193, vilket är 5 613 personer (38,5 %) fler än för ett år sedan. Av områdets arbetslösa arbetssökande var andelen långtidsarbetslösa 25,8 %, vilket är 2,5 % av regionens arbetskraft.

Av kommunerna inom Nylands ELY-centrals område (se tabellen på sida 4) hade Hangö den högsta arbetslöshetsgraden (15,0 %) i slutet av december. Den lägsta arbetslöshetsgraden fanns i Sjundeå (5,6 %). I tabellen över kommunerna anges arbetslöshetsgraderna även per ekonomisk region.

På Nylands ELY-centrals område fanns i slutet av december 8 446 lediga arbetsplatser, vilket är 274 platser färre än i slutet av föregående månad och 181 platser (2,1 %) färre än i slutet av december 2012. I slutet av månaden fanns gott om lediga platser inom t.ex. hälso- och sjukvård (1 367), försäljning och handelsrepresentation (1 294), fastighetsskötsel och städning (817) samt varuförsäljning (464).

³ Arbetslöshetsgraderna i denna sysselsättningsöversikt överensstämmer med arbets- och näringsförvaltningens sätt att föra statistik. Finlands officiella arbetslöshetsgrader fås från arbetskraftsundersökningen.

⁴ Antalet permitterade i arbetsförmedlingsstatistiken innehåller alla personligen permitterade som anmält sig till arbets- och näringsbyrån. Fr.o.m. den 1 juli 2013 har permitterade själva anmält sig till arbets- och näringsbyrån, medan arbetsgivaren tidigare kunde anmäla de permitterade, då permitteringen gällde minst 10 personer och en bestämd tidsperiod (s.k. grupppermitterade). På grund av denna förändring är antalet permitterade inte helt jämförbart med året innan.

I följande tabell anges antalet lediga arbetsplatser enligt yrkesgrupp i slutet av december och förändringar under en månad (december 2013/november 2013) och under ett år (december 2013/ december 2012) vid arbets- och näringsbyråerna inom Nylands ELY-centrals område.

Lediga arbetsplatser enligt yrkesgrupp	December 2013	November 2013	Förändring		December 2012	Förändring	
			antal	%		antal	%
Vetenskapligt, tekniskt och konstnärligt arbete	666	778	-112	-14,4 %	667	-1	-0,1 %
Hälsovård, socialt arbete	2 172	1 530	642	42,0 %	2 145	27	1,3 %
Administration, kontor, IT	684	768	-84	-10,9 %	802	-118	-14,7 %
Kommersiellt arbete	1 953	2 154	-201	-9,3 %	1 732	221	12,8 %
Jord- och skogsbruk, fiske	29	49	-20	-40,8 %	120	-91	-75,8 %
Transport och kommunikation	229	225	4	1,8 %	327	-98	-30,0 %
Byggnadsarbete och gruvsdrift	333	367	-34	-9,3 %	242	91	37,6 %
Industriellt arbete	577	842	-265	-31,5 %	661	-84	-12,7 %
Servicearbete	1 803	2 007	-204	-10,2 %	1 931	-128	-6,6 %
Arbete som inte klassificerats annanstans	0	0	0		0	0	
SAMMANLAGT	8 446	8 720	-274	-3,1 %	8 627	-181	-2,1 %

Jämfört med december i följande ökade antalet lediga platser inom byggnadsarbete och gruvsdrift, kommersiellt arbete samt hälsovård och socialt arbete. Inom de övriga yrkesgrupperna hade antalet lediga platser minskat.

Den aktiva arbetskraftspolitiken omfattade i slutet av december 25 830 personer, vilket är 3,2 % av arbetskraften inom Nylands ELY-centrals område. Antalet personer som omfattades av arbetskraftspolitiska tjänster ökade med 3 256 (14,4 %) jämfört med december månad förra året. I slutet av december var 7 850 personer sysselsatta, dvs. 2 082 fler än för ett år sedan. Startpenning som stöd till nya företagare betalades till 1 493 personer. Av mottagarna av startpenning hade 704 inte varit registrerade som arbetslösa arbetssökande innan de mottog startpenningen. I arbetskraftsutbildning deltog 6 580 personer, vilket är 618 personer fler än i december i följande. I slutet av december deltog 2 662 personer i arbets- eller utbildningsprövning, 794 var sysselsatta som vikarie för alterneringslediga, 1 965 deltog i arbetsverksamhet i rehabiliteringssyfte och 5 777 i frivilliga studier med arbetslöshetsförmån.

UTSIKTER | DECEMBER 2013

SYSSELSÄTTNINGSOVERSIKT, DECEMBER 2013

ÖKNINGEN AV ARBETSLÖSHETEN PLANAR UT, LÅNGTIDSARBETSLÖSHETEN ÖKAR ALLTJÄMT

Uppgifterna för JANUARI 2014 offentliggörs på tisdag 25.2.2014.

Nylands ELY-centrals sysselsättningsöversikt finns också på webbadressen

www.ely-centralen.fi/nyland. Det är också möjligt att få sysselsättningsöversikten per e-post.

Sänd Era kontaktuppgifter till Jouni Nupponen (jouni.nupponen@ely-centralen.fi)

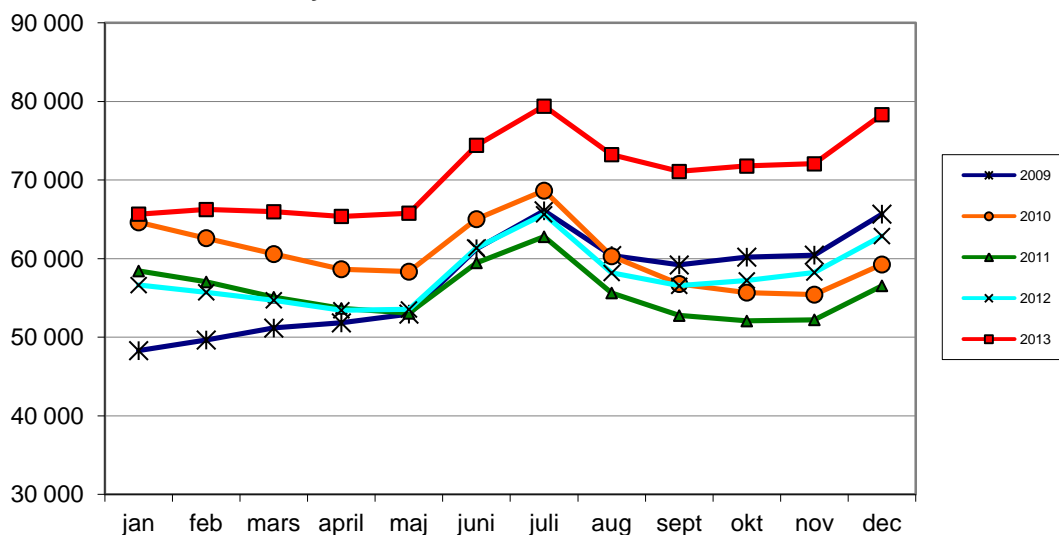
KÄLLA: Arbets- och näringsministeriets arbetsförmedlingsstatistik

ARBETSFÖRMEDELINGSSTATISTIK, LÄGESÖVERSIKT 31.12.2013
ARBETSLÖSA ARBETSSÖKANDE OCH LEDIGA ARBETSPLATSER PER KOMMUN
 ELY-CENTRAL: NYLAND

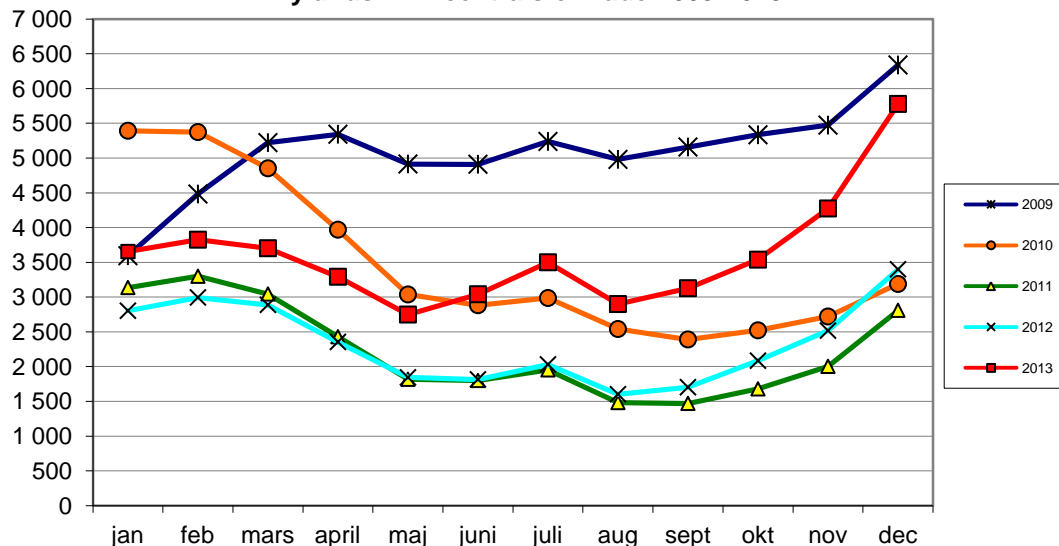
KOMMUN	ARBETS- KRAFT*	ARBETS- LÖSHETS- NIVÅ, %	ARBETSLÖSA ARBETSSÖKANDE			UNDER 25 ÅR	ÖVER 50 ÅR	ARB.LÖS. ÖVER 1 ÅR	HANDI- KAPP.	LEDIGA PLATSER
			ALLA	MÄN	KVINNOR					
Helsingfors ekonomiska region										
ESBO	132772	8,4	11155	6259	4896	1100	3794	2896	1028	1139
HELSINFORS	319286	10,3	32785	18405	14380	3014	10381	8515	3062	4603
VANDA	110387	10,5	11642	6659	4983	1209	3885	2922	1460	1141
HYVINGE	22784	11,1	2533	1464	1069	383	906	568	328	320
TRÄSKÄNDA	20903	9,2	1916	1127	789	274	722	485	258	125
HÖGFORS	4413	12,6	556	326	230	54	231	148	96	41
GRANKULLA	3895	6,5	252	139	113	18	100	72	11	22
KERVO	18215	9,6	1747	998	749	263	590	384	267	122
KYRKSLÄTT	19147	8,2	1561	881	680	144	605	501	155	79
LOJO	23227	11,5	2674	1619	1055	391	1029	762	415	194
MÄNTSÄLÄ	9969	6,6	662	380	282	85	278	147	63	30
NURMIJÄRVI	20410	6,3	1287	726	561	160	481	252	199	85
BORGNÄS	2537	6,7	170	91	79	20	70	39	18	1
SIBBO	9289	5,9	552	306	246	60	235	147	47	45
SJUNDEÅ	3143	5,6	175	95	80	19	80	55	21	23
TUSBY	19392	7,1	1385	818	567	145	550	335	192	123
VICHTIS	14700	9,4	1383	796	587	197	504	388	194	84
Tot.	754469	9,6	72435	41089	31346	7536	24441	18616	7814	8177
Raseborg ekonomiska region										
HANGÖ	4285	15,0	644	375	269	80	246	173	50	9
INGÅ	2744	6,2	171	95	76	14	76	49	12	7
RASEBORG	13653	10,4	1421	835	586	181	560	356	115	52
Tot.	20682	10,8	2236	1305	931	275	882	578	177	68
Borgå ekonomiska region										
ASKOLA	2493	7,9	197	108	89	20	88	54	19	11
MÖRSKOM	912	12,4	113	56	57	12	49	29	17	0
PUKKILA	956	8,1	77	40	37	11	32	13	15	2
BORGÅ	24512	9,6	2354	1319	1035	398	846	625	225	161
Tot.	28873	9,5	2741	1523	1218	441	1015	721	276	174
Lovisa ekonomiska region										
LAPPTRÄSK	1300	8,5	110	66	44	8	50	36	18	3
LOVISA	7295	11,0	801	461	340	93	365	242	127	24
Tot.	8595	10,6	911	527	384	101	415	278	145	27
SAMMANLAGT	812619	9,6	78323	44444	33879	8353	26753	20193	8412	8446

* Uppgifterna om arbetskraftens volym kommer från Statistikcentralens sysselsättningsstatistik (kommunnivå) och Statistikcentralens arbetskraftsundersökning (ELY-centralnivå).

Arbetslösa arbetssökande i slutet av månaden vid kommunerna på Nylands ELY-centrals område 2009-2013



Personligen permitterade i slutet av månaden vid kommunerna på Nylands ELY-centrals område 2009-2013



Lediga arbetsplatser i slutet av månaden vid kommunerna på Nylands ELY-centrals område 2009-2013

