

SATAKUNNAN
MAASEUDUN KEHITTÄMISUUNNITELMA



SATAKUNNAN MAASEUDUN KEHITTÄMISSUUNNITELMA

Sisällysluettelo

1	Satakunnan maaseudun nykytila ja tulevaisuuden näkymät	1
1.1	Väestörakenne.....	1
1.2	Satakunnan maa- ja metsätalouden merkitys.....	1
1.3	Elinkeinotoiminnan rakenne	3
1.4	Satakunnan palvelurakenne ja maaseudun kehittäjäverkosto	4
1.5	Satakunnan vahvuudet ja mahdollisuudet johdattavat tulevaan	4
2	Uudistuva Yrittäjyys	6
2.1	Älykkäät ratkaisut ja uusi teknologia kilpailukyvyyn vahvistajina	7
2.2	Yhteistyötä ja uusia liiketoimintamahdollisuuksia	7
3	Vastuullinen Ruokaketju	8
3.1	Älykkäät kestävät ratkaisut vastuullisessa ruokaketjussa	8
3.2	Kilpailukykyä ja uusia mahdollisuuksia.....	9
4	Edelläkävijänä bio- ja kiertotaloudessa	10
4.1	Elinkeinotoiminnan vihreät ratkaisut	10
4.2	Bioenergiaa ja metsäbiotaloutta	11
5	Vahvuutena hyvä elämä maaseudulla	12
5.1	Monipaikkaisuus ja monimuotoinen yhteisöllisyys	12
5.2	Digitaalisuus, turvallisuus ja asumisen älykkäät ratkaisut mahdollisuutena.....	13
6	Rahoitustarve	14
7	Alueen EU-osarahoitteisten ja kansallisten ohjelmien yhteensovitus ja työnjako	14
8	Läpileikkaavien teemojen toimeenpano	15
9	Alueellisen suunnitelman valmistelu.....	15

1 Satakunnan maaseudun nykytila ja tulevaisuuden näkymät

1.1 Väestörakenne

Suomen Länsirannikolla sijaitseva Satakunta on metsien, peltojen ja vesistöjen muodostama monipuolinen kokonaisuus. Kokemäenjoki suistoalueineen, lukuisat järvet ja joet, meri, saaristo sekä metsien, peltojen ja kylien vuorottelevat maisemat ovat tyypillisiä Satakunnalle. Historia ja nykyhetken kulttuuri näkyy satakuntalaisessa elämässä niin sen yhteisöissä kuin elinkeinoelämässäkin. Satakunta on 216 000 asukkaan väkiluvullaan Suomen seitsemänneksi suurin maakunta. Se jakaantuu Pohjois-Satakunnan, Porin ja Rauman seutukuntien 16 kuntaan. Asutus keskittyy maakunnan keski- ja eteläosaan muun muassa Porin ja Rauman keskustoihin sekä nauhamaisesti Kokemäenjoen varrelle. Eryteisesti maakunnan pohjoisosassa asutus on väljempää ja siellä on myös asumattomia alueita.

Satakunnan väkiluku on vähentynyt 4 % viimeisen kymmenen vuoden aikana. Aluetypologian jaottelun mukaan väestö on vähentynyt 2010-luvulla kaikilla alueilla lukuun ottamatta sisempää ja ulompaa kaupunkialuetta, joissa väestön määrä on säilynyt suunnilleen ennallaan. Väestökehitys on ollut keskimääräistä negatiivisempää erityisesti harvaan asutulla (- 14 %) ja ydinmaaseudulla (- 11 %). Kuitenkin myös kaupunkien läheinen maaseutu ja kaupunkien kehysalueet ovat menettäneet asukkaita noin 7 % vuosikymmenen aikana. Maaseudun paikalliskeskukset ovat kuitenkin säilyttäneet vetovoimaansa ja niissä väestön määrän muutos on vastannut maakunnan keskiarvoa (- 4 %). Satakunnassa väestökehitykseen liittyvät haasteet ovat käytännössä kuitenkin koko maakuntaa koskevia.

Satakunnan väestörakennetta muuttavat väestön ikääntyminen, syntyvyyden lasku ja moninaistuva muuttoliike. Satakunnan ikärakenne on maan keskiarvo iäkkäämpää, yli 65-vuotiaiden osuus on 5 % valtakunnan keskitasoa korkeampi. Vastaavasti työikäisten ja alle 15-vuotiaiden osuudet ovat matalampia kuin valtakunnallisesti (v. 2018). Ikääntyminen vaikuttaa myös työvoiman saatavuuden heikkenemiseen sekä työperäisen maahanmuuton tarpeen kasvuun. Satakunnassa vieraskielisten osuus on selvästi maan keskiarvoa alempi. Maan sisäinen muuttoliike on Satakunta osalta tappiollinen, mutta maahanmuuton ansiosta tilanne tasaantuu. Seutukuntien väliset erot väestön kehityksessä ovat suuret. Väestöennuste osoittaa merkittävää väestön määrän vähenemää vuoteen 2040 mennessä.

1.2 Satakunnan maa- ja metsätalouden merkitys

Satakunnan maaperä on viljavaa mahdollistaen monipuolisen viljelyn erikoiskasveineen. Peltopinta-alaa 140 000 ha, jolla viljellään muun muassa viljaa, juureksia, vihanneksia, öljykasveja ja yrttejä. Satakunnassa maataloja on 2 785 (v.2020), joista erikoiskasvien viljelytiloja on yli 700 ja luomutiloja vajaa 200. Alueella on paljon sopimusviljelyyn perustuvaa avomaan vihannestuotantoa sekä esimerkiksi puhdaskauran, sokerijuurikkaan ja herneen viljelyä. Lihatuotanto perustuu erityisesti siipikarjan, sianlihan ja naudan tuotantoon. Lisäksi alueella on yli 100 ammattikalastajaa. Satakunnassa sijaitsee sekä pieniä että isoja elintarvikkeita jalostavia yrityksiä. Isoja valtakunnallisia kärkiyrityksiä ja 200 pienempää lähiruuan jalostajaa, jotka tuottavat muun muassa liha- ja kalajalosteita, kasvis-, meijeri, panimo-, marja- ja leipomotuotteita. Satakuntalaisen ruokaketjun työllistävä vaikutus on 12 000 henkilöä. Satakunnan ruokaketjulla on olennainen merkitys Suomen ruokajärjestelmälle, huoltovarmuudelle ja omavaraisuudelle. Kotimaisen ruokahuollon merkityksen kasvaessa, ilmaston muuttuessa ja ympäristöasioiden tärkeyden korostuessa

tarvitaan kestävää ja vastuullista ruuantuotannon kehittämistä. Tässä kehitystyössä Satakunnan tavoitteena on jatkossakin kulkea edelläkävijänä.

JALOSTAVAT ELINTARVIKEYRITYKSET TOIMIALOITTAIN 2020

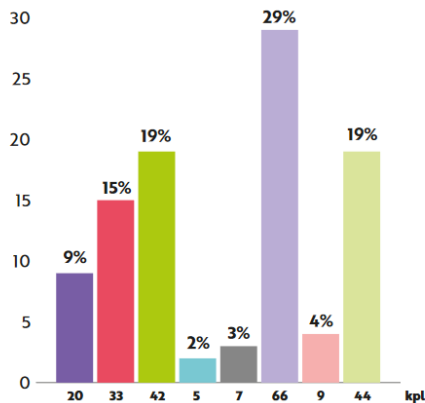
Satakunta

YHTEENSÄ 226 KPL,
JOISTA LUOMUA 12 KPL

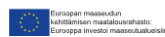
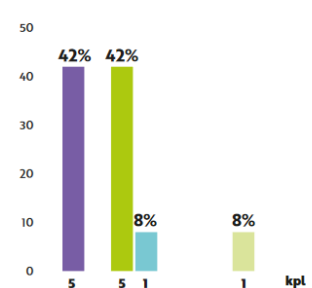
Toimiala

- Teurastus ja lihanjalostus
- Kalanjalostus
- Vihannesten, marjojen ja hedelmien jalostus
- Maidon jatkojalostus
- Viljatuotteiden jalostus
- Leipomotointia
- Juomien valmistus
- Muiden elintarvikkeiden jalostus

Yhteensä (%)



Luomu (%)



Lähde: Aitoja makuja yritystilasto 2020, jalostavat elintarvikeyritykset toimipaikoittain www.aitojamakuja.fi

Satakunnassa on metsätalousmaata 561 000 hehtaaria. Metsänomistajia on noin 23 000 ja heidän keski-ikänsä on 61 vuotta. Metsänomistuksen keskipinta-ala on noin 24 hehtaaria. Metsäbiotalouden tuotoksen, arvonlisän ja investointien osuus suhteessa muihin toimialoihin on Satakunnassa korkeampi kuin koko maassa keskimäärin. Satakunnan metsäteollisuuden raakapuun käyttö vuonna 2020 oli 4,7 miljoonaa kuutiota, mikä oli maakunnista viidenneksi eniten. Satakunnassa toimii useita sellu- ja paperitehtaita sekä sahoja. Raumalle rakentuva suursaha lisää puuraaka-aineen kysyntää jatkossa merkittävästi.

Metsätaloudessa syntyy myös merkittävä määrä sivuvirtoja, kuten purua, kuorta ja tuhkaa, joita voitaisiin hyödyntää paljon nykyistä laajemmin osana kiertotaloutta. Poriin onkin suunnitteilla sivuvirtoja hyödyntävä biokonversiotehdas. Metsät ja kestävä metsätalous tarjoavat puun tuotannon lisäksi runsaasti muita aineellisia ja aineettomia tuotteita ja palveluja. Luonto- ja lähimatkaileu on kasvussa ja metsän hyvinvointi- ja terveysvaikutukset on tiedostettu. Myös luonnontuotteet tarjoavat Satakunnassa merkittäviä liiketoimintamahdollisuuksia. Vuoden 2019 lopulla Satakunnassa oli 1142 hehtaaria luomukeruaalueita.

Metsillä on merkittävä rooli ilmastonmuutoksen hillinnässä. Satakunnan metsät toimivat hiilinieluna eli niiden kasvu on poistumaa suurempi. Hiilinieluja on vielä mahdollista lisätä esimerkiksi joutoalueita metsittämällä. Satakunnan alueella metsityspotentiaalia on arvioitu olevan noin 3000 hehtaaria. Puurakentaminen ja puusta valmistetut tuotteet varastoivat hiiltä jopa sadoiksi vuosiksi eteenpäin.

Maatalouden rakennemuutoksen lisäksi tiettyjen tuotantosuuntien alueellinen keskittyminen näkyy voimakkaasti Satakunnassa. Kymmenessä vuodessa tilojen lukumäärä on vähentynyt 28 %. Samaan aikaan

tiloilla käytettävissä olevan maatalousmaan määrä on noussut kolmanneksella ja on nyt keskimäärin 51 ha. Tuotantos suunnista keskimääräistä enemmän tiloja on lopettanut siantuotannossa (-64 %) ja lypsykarjatuotannossa (-46 %). Siipikarjan ja naudanlihantuottajien määrissä kehitys on ollut maltillisempaa.

Tilojen lukumäärän kehitys on vaikuttanut myös tuotantomääriin, vaikka tuotantoa onkin keskittynyt suurempiin yksiköihin. Merkittävintä kasvu on ollut siipikarjan tuotannossa, jossa broilereiden ja munivien kanojen määrä on kymmenessä vuodessa lisääntynyt noin 40 %. Avomaan vihannesviljelyn merkitys Satakunnalle on edelleen lisääntynyt ja siihen käytetty pinta-ala on kasvanut 8 %. Sianlihan tuotanto on vähentynyt merkittävästi (-19 %) kun taas tuotetun naudanlihan määrä on lisääntynyt viidenneksellä (+19 %). Maidontuottajien määrä on vähentynyt 46 % ja tuotetun maidon määrä 8 %.

Viljelijöiden keski-ikä on noussut vuodesta 2014 kahdella vuodella ja on Satakunnassa nyt 53 vuotta. Maatalousyrittäjät eläintiloilla ovat jonkin verran keskimääräistä nuorempia. Alle 50-vuotiaita tuottajia ovat sekä siipikarjan-, naudan että siantuottajat. Tilan oikeudellinen muoto vaikuttaa myös ikärakenteeseen. Nuorimmat tuottajat (46 v) ovat osakeyhtiöissä, joissa ikärakenteen kehittyminen on ollut jopa laskeva. Vanhimmat tuottajat taas ovat perikunnissa, joissa keski-ikä on jo 60 vuotta. Osakeyhtiöiden määrä on kymmenessä vuodessa kasvanut 70 % ja yhtymien määrä 12 %. Perikuntien määrä on samalla laskenut lähes puolella. Kuitenkin edelleen 85 % tiloista toimii yksityisinä elinkeinoharjoittajina.

1.3 Elinkeinotoiminnan rakenne

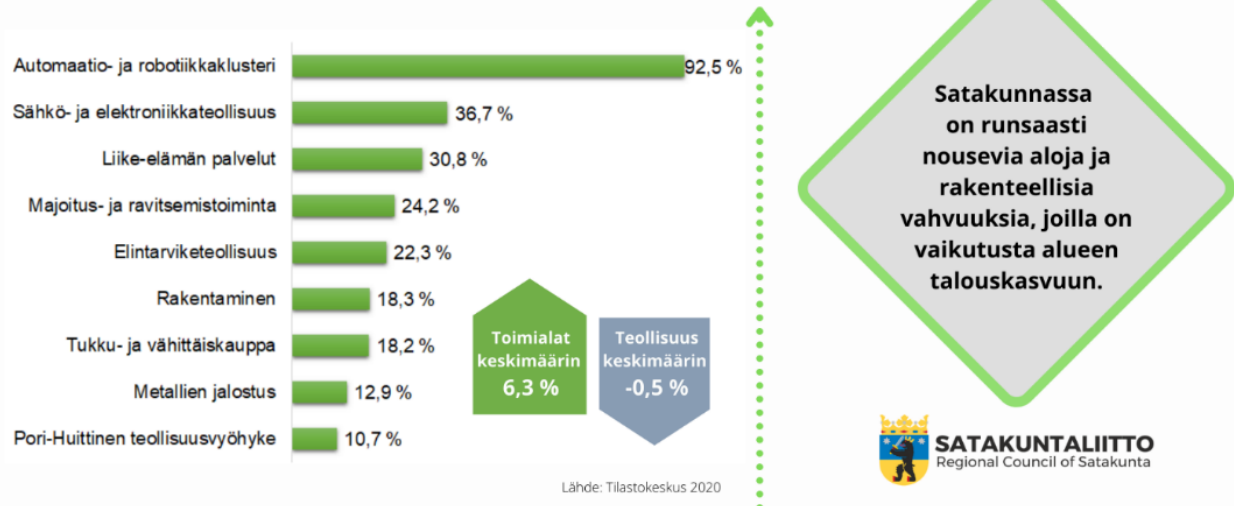
Satakunnan suurimmat toimialat ovat työpaikkamääriltään teollisuus (19,6 %), sosiaali- ja terveysala (17,8 %) sekä tukku- ja vähittäiskauppa (9,9 %). Teollisuus koostuu muun muassa teknologia- ja metalliteollisuudesta, koneiden ja laitteiden valmistuksesta sekä elintarvike-, metsä- ja kemianteollisuudesta. Toimialojen energia- ja materiaali-intensiivisyys korostaa kiertotalouteen siirtymisen tärkeyttä satakuntalaisessa elinkeinotoiminnassa. Satakunnan vahvuutena on Suomen monipuolisimpaan kuuluva teollisuuden toimialarakenne. Erityisesti Rauman seudun työpaikkojen toimialarakenne on hyvin teollisuuspainotteinen. Porin seudun työpaikkarakenne muistuttaa hyvin paljon maan keskiarvoa, sillä teollisuuden työpaikoista on noin 40 % kadonnut tai muuttunut palvelualoiksi ulkoistusten myötä viimeisten runsaan 20 vuoden aikana. Pohjois-Satakunnan erityispiirteenä on selvästi muita seutukuntia suurempi alkutuotannon osuus.

Satakunnan nousevia aloja ovat mm. automaatio sekä sähkö- ja elektroniikkateollisuus. Myös majoitus- ja ravitsemustoiminnassa ja elintarvikealalla on tapahtunut merkittävää kasvua 2010-luvulla. Satakunnassa on tarjolla vastuullisesti tuotettuja vetovoimaisia matkailupalveluja sekä laadukkaita kulttuuripalveluja ja kansainvälisesti tunnettuja tapahtumia, joiden merkitys alueen taloudelle on tärkeä. Kansainvälisissä ja paikallisissa toimintaympäristöissä tapahtuvat nopeat muutokset edellyttävät satakuntalaisilta yrityksiltä kykyä sopeuttaa ja uudistaa toimintaansa nopeasti ja innovatiivisesti älykästä yhteistyötä hyödyntäen.

SATAKUNNAN NOUSUTRENDEJÄ 2010-LUVULLA

Toimialat, joissa yli 10 % liikevaihdon kasvu 2010-2019

Kyseessä päätoimialat karkealla jaolla. Ei sis. yksityistä SOTE:a. Ei sisällä inflaation vaikutusta.



1.4 Satakunnan palvelurakenne ja maaseudun kehittäjäverkosto

Satakunnan palvelurakenne vaihtelee alueittain. Yritysten neuvontapalvelut tuotetaan pääasiassa kuntien tuottamina itsenäisinä palveluina aiemmin laajemmin toimineiden kehittämissyhtiöiden sijaan sekä muiden kehittämisorganisaatioiden palveluina. Asukkaisiin kohdistuvat julkiset palvelut painottuvat kuntien keskustoihin. Vapaaehtoisvoimin tuotettavat palvelut kohdistuvat pääasiassa erilaisten vapaa-ajanpalvelujen tuottamiseen osittain yhteistyössä kuntien kanssa.

Maaseudun kehittämisen kannalta Satakunnan vahvuutena on, että alueella toimii useita kehittämisorganisaatioita, jotka tuottavat merkittävän määrän erilaisia palveluja yritysten käyttöön. Kehittämisorganisaatioiden merkittävä lukumäärä ja yhteistyön tekemisen kulttuuri näkyvät lukuisissa kehittämistoimenpiteissä. Yhteistyötä tehdään eri organisaatioiden kesken ja kohderyhmiä osallistetaan jo toimenpiteiden suunnitteluvaiheessa. Tämä mahdollistaa uusien kehittämissideoiden syntyminen, toimialat ylittävän yhteistyön, resurssitehokkuuden sekä tiedon ja osaamisen tehokkaan leviämisen eri kohderyhmille. Satakuntalaista maaseudun kehittämistä tehdään laajassa yhteistyössä eri toimijoiden kesken. Satakunnan ELY-keskuksen ja Leader-ryhmien tavoitteena on eri toimijoiden verkottaminen ja keskinäisen osaamisen ja tiedonvaihdon lisääminen.

1.5 Satakunnan vahvuudet ja mahdollisuudet johdattavat tulevaan

Satakunnan Älykäs maaseutu -kehittämissuunnitelman taustalla ovat alueen nykytilan sekä alueelle kohdistuvien ilmiöiden tarkastelu. Tarkastelussa on hyödynnetty niin globaalisti kuin valtakunnallisesti tunnistettuja ilmiöitä sekä muun muassa ELY/AVI strategian ja maakuntasuunnitelman valmistelussa esille nousseita alueellisia tekijöitä. Satakunnan Älykäs maaseutu -kehittämissuunnitelman valmistelussa on huomioitu, miten alueen sisäiset vahvuudet otetaan käyttöön ulkopuolelta tulevien mahdollisuuksien

hyödyntämiseksi. Toisaalta on pohdittu, miten vahvuuksia voidaan entisestään vahvistaa ja minkälaista uutta osaamista ja älykkäitä ratkaisuja tarvitaan, jotta voidaan vähentää alueen heikkouksia ja torjua alueelle kohdistuvia uhkia. Nämä tekijät on tiivistetty oheiseen listaukseen.

VAHVUUDEET

Yrittämisen rohkeus
Menestyvä ja monipuolinen yritystoiminta
Edelläkävijäyritykset
Viljava maaperä
Monipuolinen ja kattava ruokaketju
Itämeren rannikko ja vesistöt
Puhdas luonto ja hiljaisuus
Kehittämisen-, koulutus- ja tutkimusorganisaatioiden sekä toimijoiden osaaminen
Yhteistyöverkostot
Yhteisöllisyys
Kulttuurisesti rikas maaseutu ja maaseudun tapahtumat
Maailmanperintökohteet, kansallispuistot ja historia
Hyvinvointi
Turvallisuus

HEIKKOUEDET

Vähenevä väestön määrä
Väestörakenne muuttuu -huoltosuhde heikkenee
Tuntemattomuus Satakunnan maaseudun mahdollisuuksista asuin-, työ- ja yrityspaikkana sekä vapaa-ajan kohteena
Osaavan työvoiman saatavuus
Ylempiasteisen koulutuksen vähäisyys ruokaketjussa sekä bio- ja kiertotaloudessa
Jatkuvuus yrityksissä
Uudistumisen hitaus
Hitaat tietoliikenneyhteydet osassa maakuntaa
Perusinfrastruktuurin heikkeneminen

MAHDOLLISUUDEET

Alueen toimijoiden entistäkin vahvempi yhteistyö
Kansainvälinen ja avoin toimintaympäristö lisää menestystä
Innovaatioiden hyödyntäminen
Digitalisaatio ja muut mahdollistavat teknologiat kehittyvät
Kestävä kehitys ja vastuullisuus
Vihreä talous, kehittyvä bio- ja kiertotalous
Uusiutuvien energialähteiden hyödyntäminen ja uudet energiaratkaisut
Palveluliiketoiminnan kehittyminen
Vastuullisesti tuotetun ruuan merkitys kasvaa
Huoltovarmuus ja omavaraisuus korostuvat
Asumisen ja työn monipaikkaisuus
Työnteon ja yrittämisen uudistuneet muodot

Liikkumisen muodot kehittyvät
Ansaintamahdollisuuksien monipuolistuminen
Nuorten elämisen tavoitteet toteutuvat maaseudulla
Maahanmuuton merkitys kasvaa
Osallistumisen ja osallisuuden tavat muuttuvat

UHAT

Globaalit ja alueelliset ympäristö- ja luonnonvaraongelmat
Ilmastonmuutoksen negatiiviset vaikutukset
Luonnon monimuotoisuuden heikkeneminen
Fossiilisten raaka-aineiden käytön aiheuttamat globaalit uhat ja kehityksessä mukana pysyminen
Turvallisuusuhat muuttavat muotoaan (mm. kyber, bio)
Kaupungistuminen lisääntyy
Globaalin talouden epävakaus
Globaalien kriisien aiheuttamat ennakoimattomat haitat elinkeinotoiminnan toimintaympäristöihin
Eriarvoistuminen
Alueelliset erot palvelujen saatavuudessa kasvavat

Satakunnan vahvuudet kumpuavat aktiivisista ihmisistä, monipuolisesta yritystoiminnasta sekä puhtaasta ja monimuotoisesta luonnosta. Alueen heikkoutena on väestön määrän ja sitä kautta työvoiman väheneminen. Ihmisten ja ympäristön hyvinvoinnin heikkeneminen uhkaa alueen elinvoimaisuutta. Satakunnassa on mahdollisuudet menestykseen kehittämällä entistäkin vahvempaa yhteistyötä, lisäämällä osaamista ja hyödyntämällä uutta teknologiaa.

Päämääränä on elinvoimainen ja älykkäästi toimiva satakuntalainen maaseutu, jossa ihmisten on hyvä elää monipaikkaisesti. Päämäärä saavutetaan panostamalla neljään kehittämiskokonaisuuteen: uudistuvaan yrittäjyyteen, vastuulliseen ruokaketjuun, edelläkävijyyteen bio- ja kiertotaloudessa sekä hyvään elämään Satakunnassa. Näihin perustuvat kehittämistoimenpiteet käsitellään tarkemmin kappaleissa 2-5.



2 Uudistuva Yrittäjyys

Satakunnan maaseudun elinvoima ja työpaikat perustuvat monipuoliseen yritystoimintaan alkutuotannosta jalostaviin pk-yrityksiin, teollisuuden alihankintayrityksiin, palvelusektoriin, matkailuun ja elämystalouteen sekä kiertotalouden ympärille rakentuviin yritystoimintoihin. Vastuullisesti kasvava, kestävyteen perustuva ja uudistuva yritystoiminta sekä toimialarakenteen monipuolistaminen luovat edellytykset maaseutualueiden ja -yritysten kilpailukyvyille. Maaseudun elinvoimaisuudelle, erityisesti harvaanasutulla ja

ydinmaaseudulla, on tärkeää edistää uusien työpaikkojen syntymistä ja edesauttaa olemassa olevien työpaikkojen säilymistä sekä vahvistaa osaamisen ja kansainvälistymisen lisääntymistä. Satakunnan vahvuuksia tulee tuoda rohkeasti esille ja lisätä tietoisuutta alueen mahdollisuuksista maakunnan ulkopuolella. Nuorille tarvitaan esimerkkejä ja keulakuvia, jotta käsitys yrittämisen mahdollisuuksista Satakunnassa vahvistuu. Nopeasti muuttuvissa globaaleissa toimintaympäristöissä tarvitaan ketterästi ja älykkäästi uudistuvaa satakuntalaista yrittäjyyttä.

2.1 Älykkäät ratkaisut ja uusi teknologia kilpailukyvyyn vahvistajina

Investoinnit, uudet toimintatavat, teknologiset ratkaisut ja automatisaatio lisäävät yritysten kilpailukykyä. Uudistumisella ja älykkäillä ratkaisuilla saadaan prosesseihin nopeutta, tuotekehitys paranee ja resursseja säästyy. Toimintaympäristön muutos on nopeaa, joten yritysten mukautumis- ja muuntautumiskykyä tulee vahvistaa. Vastuullisuus ja kestävyys ovat menestyvän yritystoiminnan peruslähtökohdat toimialasta riippumatta. Yritystoiminta pohjautuu yrittäjien kestäviin arvoihin, joka näkyy kaikessa liiketoiminnassa tuotteista alihankkijoihin. Liiketoiminnan kehittämisen tarvitsemat investoinnit perustuvat parhaan käytettävissä olevan tekniikan (BAT) hyödyntämiseen. Edelläkävijöiden lisäksi on tärkeää, että uudet menetelmät leviävät laajasti eri yritysten käyttöön vahvistaen elinkeinotoiminnan kannattavuutta.

Älykäs tiedolla johtaminen, markkinointi- ja myyntiosaaminen sekä resurssien kestävä hyödyntäminen ovat tärkeitä osaamistekijöitä. Yrityksissä tarvitaan ajantasaiseen ja laadukkaaseen tietoon perustuvaa johtamista, jossa kokemustieto ja substanssiosaaminen yhdistettynä dataan tukevat päätöksentekoprosesseja. Esimerkiksi tekoäly, esineiden internet ja avoin data tuovat uusia mahdollisuuksia eri toimialojen kehittämiseen. Kansainvälisissä verkostoissa toimiminen sekä osallistuminen tutkimus-, kehitys- ja innovaatioiden käytännön soveltamiseen edistävät yritysten tuotekehitystä, markkinointiosaamista ja uusimpaan tietoon perustuvaa uudistumista.

Digitalisaation hyödyntämisen tärkeys kasvaa sekä tuotantomenetelmissä että yrityksen viestinnässä. Yritykset tarvitsevat koulutusta digiyrittäjyyden haltuunottoon ja uuden tekniikan hyödyntämiseen. Ostopalvelujen hyödyntäminen tai useamman yrityksen yhteisen resurssin palkkaaminen tuo mahdollisuuksia myös digitarpeisiin. Kulutuksen suuntautuessa yhä vastuullisempiin ratkaisuihin korostuu yritysten taito viestiä digitaalisesti ja monikanavaisesti tuotannon kestävydestä, yritystoiminnan taustalla olevasta tarinasta sekä arvoista. Tuotteiden ostettavuus helposti, mobiilisti, ajasta ja paikasta riippumatta sekä asiakaskohtainen tuoteräätälöinti edistävät kysyntää. Digitaalisuuden myötä kyberturvallisuuden tärkeys korostuu.

2.2 Yhteistyötä ja uusia liiketoimintamahdollisuuksia

Yhteistyö ja verkostomainen toimintatapa tuovat yrityksille kestävämpää ja dynamisempää liiketoimintaa. Yritysten kohtaamismahdollisuuksia ja verkosto-osaamista tulee edistää, sillä yhteistyö mahdollistaa riskien jakamisen, kustannusten säästämisen, toimitusvarmuuden vahvistamisen ja uusien ideoiden syntymisen. Keskeistä on, että yritykset tunnistavat muiden menestyksen myös oman yrityksen kehittymismahdollisuutena. On tärkeää lisätä osaamista resurssien ja erikoisosaamisen hankkimisessa hyödyntäen erilaisia ostopalveluja, jaettuja resursseja ja yritysten välisiä yhteistyömuotoja. Johtamistaitoja ja työvoiman perehdytysosaamista tulee vahvistaa, sillä osaava työvoima niin kotimaasta kuin ulkomailtakin on ratkaisevassa asemassa yritystoiminnan kehittämisessä.

Yritysten omistajan- ja sukupolvenvaihdoksien edistäminen on Satakunnan maaseudulla tärkeää, jotta elinvoimaisille kehittyemis- ja kasvupotentiaalia omaaville yrityksille saadaan jatkuvuutta ja työpaikat säilytettyä. Tavoitteena on saada lisää yrittäjiä maaseudulle niin alueella jo asuvista kuin muualta Suomesta ja maailmalta tulevista yrittäjähenkisistä ihmisistä. Uusia kokeiluja ja eri vaihtoehtoja tarvitaan yrityskauppojen edistämiseksi erityisesti isoa pääomaa vaativien omistajavaihdoskauppojen yhteydessä. Erityisesti **nuorten yrittäjyyden edistäminen** on tärkeää nuorten maaseudulle sijoittumisen ja yritystoiminnan uudistumisen kannalta.

Ansaintamahdollisuuksien monimuotoisuus on Satakunnan maaseudulle mahdollisuus. Tulevaisuudessa yhä useamman toimeentulo tulee koostumaan monista eri lähteistä, monipaikkaisesta työskentelystä, rinnakkaisista työsuhteista ja itsensä työllistämisestä esimerkiksi kevytyrittäjinä. Uudet kevytyrittäjyyden muodot tarjoavat alueen yrityksille mahdollisuuden mitoittaa työvoiman määrä vastaamaan paremmin yritysten työvoimatarvetta. Kevytyrittäjyyden kautta tuotetut palvelut ja tuotteet saattavat olla myös maaseutualueen yhteisölle tai vapaa-ajan viettäjäille tärkeää palvelutoimintaa, jota julkinen sektori ei tarjoa eikä siitä saatavat tulot riittäisi päätoimiseen yritystoimintaan. Työn teko väliaikaisissa verkostoissa erilaisia globaaleja jakamis- ja alustatalouden ratkaisuja hyödyntäen tarjoaa erityisesti maaseudun nuorille paikka- ja aikariippumattomia ansaintamahdollisuuksia.

3 Vastuullinen Ruokaketju

Satakunnan ruokaketjun kehittyminen perustuu vastuulliseen ja kestävään tuotannon ja yritystoiminnan kasvuun, uusien ratkaisuiden luomiseen sekä niihin liittyvän osaamisen lisäämiseen. Monipuolisen viljelyn, lihan- ja maidontuotannon sekä jalostavan teollisuuden kehittyminen luo uusia työpaikkoja, vahvistaa huoltovarmuutta, ruuan turvallisuutta ja maaseutualuiden elinvoimaisuutta. Satakuntalaisen ruuan tuotannon vahvistaminen ja tuotantopanosten saatavuuden turvaaminen lisäävät merkittävästi koko Suomen ruokahuollon varmuutta ja omavaraisuutta. Nopeasti muuttuvaan toimintaympäristöön reagointi edellyttää uudenlaisen osaamisen sekä toimintamallien kehittämistä yhteistyössä alkutuotannon, kehittämisorganisaatioiden, oppilaitosten, jalostavan teollisuuden ja kaupan toimijoiden kesken. Satakuntalainen ruokaketju tarjoaa uusia ratkaisuja myös ilmastonmuutoksen hillintään, energian tuotantoon sekä palveluihin liittyvään liiketoiminnan kehittämiseen.

3.1 Älykkäät kestävät ratkaisut vastuullisessa ruokaketjussa

Vastuullisuus, jäljitettävyyys ja laatuajattelu korostuvat ruokaketjun kehittämisessä. Vastuullisen ruoantuotannon kehittäminen edellyttää investointeja sekä uusien teknologisten ratkaisujen ja tuotantomenetelmien käyttöönottoa niin alkutuotannossa kuin jalostavissa yrityksissä. Tämä lisää tuotannon kannattavuutta sekä kasvattaa tuotteiden jalostusastetta ja arvonlisäystä Satakunnassa. Jäljitettävyydellä ja tuotteiden hiilijalanjalanjäljen laskemisella saavutetaan koko ketjun läpinäkyvyys alkutuotannosta aina kuluttajille asti. Luomutuotantoa edistetään lisäämällä alkutuotannon määrää ja tietoisuutta luomutuotannosta koko ketjussa sekä kehittämällä ruokaketjua siten, että luomu säilyttää luomuarvonsa loppukäyttäjille asti. Luomun lisäksi kestäviä tuotantomenetelmiä ja laatuajattelua edistetään kaikessa ruoantuotannossa. Ruokaketjulta edellytetään kokonaiskestävyyttä, jossa huomioidaan ihmisten, eläinten ja ympäristön hyvinvointi ja bioturvallisuus sekä taloudellinen kestävyys.

Kannattavan, kasvavan ja kilpailukykyisen alkutuotannon saavuttaminen edellyttää investointeja maataloilla. Toimenpiteitä tarvitaan toiminnan uudistamiseen sekä tuotannon laadun, toimintaympäristön ja eläinten hyvinvoinnin parantamiseen. Kannattava ja uudistuva alkutuotanto on edellytys kotimaisen elintarviketeollisuuden toiminnalle, huoltovarmuudelle ja omavaraisuudelle. Uudistuvan tuotannon kulmakivenä on nuorten viljelijöiden tukeminen tilanpidon aloittamisessa.

Uusiutuvien energialähteiden ja bioenergian monipuolinen hyödyntäminen tuovat mahdollisuuksia tilojen omavaraiseen energiantuotantoon ja kustannusten hallintaan sekä luovat uusia ansaintamahdollisuuksia. Tilan taloudellisen kestävyden hallinta korostuu tulevaisuuden menestystekijänä samalla kun haasteena on sekä pysyä mukana että toimia edelläkävijänä ilmasto- ja ympäristöasioiden myönteisessä kehityksessä.

Osaavan työvoiman saanti on tärkeää niin tuotantoon kasvattaville tiloille kuin jalostavalle yritystoiminnalle. Työnjohdollisen osaamisen merkitys korostuu, kun tilojen työvoima koostuu hyvin eri tasoisesta osaamisesta ja monista kansallisuuksista tuoden mukanaan kieli- ja kulttuurihaasteita sekä tarvetta sopeutumistoimenpiteille.

Muutosherkkyys, palautumis- ja sopeutumiskyky sekä proaktiivisuus nousevat tärkeiksi menestymisen tekijöiksi. Koko ruokajärjestelmä on aktiivisesti mukana tekemässä muutosta, kehittämässä ja luomassa tulevaisuuden ruokatarjotinta yhteensovittaen kuluttajien, kaupan ja lainsäädännön vaatimukset. Muutoksen taustalla ovat kuluttajien korostuneet arvopohjaiset valinnat, yksilölliset ravitsemusratkaisut ja terveellisyshakuinen elämäntapa, digitalisaation tarjoamat mahdollisuudet, ikärakenteen muutos ja kuluttajaryhmien monimuotoistuminen. Tarvitaan ennakoitiosaamista, sopeutumiskykyä sekä hyvää riskien hallintaa, sillä alkutuotannon investoinnit tehdään pitkäaikaisten tuotantolaskelmien varaan, jolloin nopeat muutokset ovat haastavia.

Älykkäitä ratkaisuja hyödynnetään ruokaketjun eri vaiheissa edistämällä yhteistyötä ja innovaatioita.

Ruokajärjestelmä on siirtynyt vahvasti datatalouteen. Ruokaketjun kehittäminen perustuu tiedon keräämiseen ja hyödyntämiseen eri tuotantovaiheista. Tieto palvelee niin alkutuotannon kehittämistä, jalostajan ja alkutuottajan välistä yhteyttä kuin myös kuluttajan saamaa tietoa koko ruokaketjusta. On tärkeää kerätä dataa, analysoida ja tuottaa tietoa nopeasti alkutuottajia palvelevassa muodossa. Uusimpaan tekniikkaan perustuvia mittaustapoja ja paikkatietoon perustuvia automaatiojärjestelmiä hyödynnetään tehokkaasti. Tekoälyn ja esineiden internetin hyödyntäminen tulevat lisääntymään ruokaketjun joka portaassa. Tavoitteena on, että edelläkävijätilojen lisäksi yhä useampi tila hyödyntää kunkin tarpeisiin soveltuva teknologiaa liiketoimintansa kehittämiseen. Pellonpiennarpäivät ja tuottajien tapaamiset toimivat konkreettisina uuden oppimisen ja kokemusten vaihtokanavina. Tiedon omistamiseen liittyvistä tekijöistä ja kyberturvallisuudesta on huolehdittava koko ruokaketjun osalta.

3.2 Kilpailukykyä ja uusia mahdollisuuksia

Ilmasto- ja ympäristötoimet, resurssiviisaus, luonnon monimuotoisuuden edistäminen ja maan kasvukunto ovat olennaisia tekijöitä kannattavassa ruokaketjussa. Tilojen liikevaihtoa voidaan kasvattaa jalostamalla ja brändäämällä tuotteita, kehittämällä yhteistyössä myyntikanavia sekä vahvistamalla muita liiketoimintoja. Satakuntalaisten tuotteiden laadukkuus, maukkaus, eettisyys ja ekologisuus toimivat kilpailuvaltteina niin kotimaan kuin kansainvälisillä markkinoilla. Jalostusarvon tulee olla mahdollisimman korkea ja viennin on perustuttava laadukkaisiin arvotuotteisiin pohjoisen puhtautta ja luonnonmukaisuutta korostaen. On tärkeää kehittää kansainvälisten ruokamarkkinoiden edellyttämiä laatu-, viestintä- ja yhteistyötaitoja.

Kasvien osuus kasvaa ruokavaliossa ja ruoan proteiini lähteet monipuolistuvat. Erityisesti kasvipohjaisten proteiinien sekä kalan ja siipikarjan käyttö lisääntyvät. Lisämahdollisuuksia syntyy uusien proteiini lähteiden, kuten levien, uusien tuotantokasvien ja eläinlajien kasvattamisesta niin ihmisten kuin tuotanto- ja lemmikkieläinten ravinnoksi. Luonnontuotteiden, kuten riistolihon, luonnonkalan ja muun ravinnoksi kelpaavan luonnon raaka-aineiden kestävässä hyödyntämisessä löytyy vielä potentiaalia. Elintarvikkeiden lisäksi mahdollisuuksia löytyy muulle teollisuudelle tuotetuissa tuotteissa, kuten lääkkeissä, luonnontuotteissa ja kosmetiikassa.

Tilojen ja pienten jalostajien suoramyymyntipalveluja ja lyhyitä tuotantoketjuja sekä ruokapalveluja tuottavia yrityksiä edesautetaan uusilla menetelmillä. Digitalisaatio, uusi teknologia ja muutokset tavarankulussa tuovat lisää mahdollisuuksia koko ruokajärjestelmään mukaan lukien logistiikkaan ja palveluihin. Ruoan jakelukanavat monimuotoistuvat synnyttäen kuluttajan tarpeisiin perustuvia suoria myyntikanavia sosiaaliseen mediaan ja erilaisiin digitaalisiin alustoihin. Päivittäistavara kauppa säilyy vahvana ja kehittyy edelleen, mutta samalla verkkokaupan, foodservicen ja suoraan ravintolasektorille myytävien lyhyen toimitusketjun tuotteiden määrä kasvaa. Nämä toimet yhdessä luovat uusia mahdollisuuksia satakuntalaisen lähiruuan tuotannon, jalostuksen ja kulutuksen kasvuun. Uusien tuottajaorganisaatioiden syntymistä edistetään parantamaan tuottajien yhteistyötä.

Uudet kuluttajakeskeiset liiketoimintamallit, kuten kumppanuusmaatalous tuovat vaihtoehtoja uusien suoramyymyntikanavien syntymiseen. Kumppanuuteen perustuvassa maataloudessa kuluttaja ja tuottaja sopivat ruoan tuotannosta ja maksamisesta etukäteen jakaen riskejä. Ruoan ympärille on myös mahdollisuus kehittää erilaista palvelutuotantoa, kuten ruokamatkailua, vapaa-ajan asukkaiden palveluja, opetusyhteistyötä tai green care-toimintaa. Voidaan tarjota esimerkiksi ruokaelämyksiä, ruuan valmistuskursseja, peltoretkiä, osallistumista eläinten hoitoon ja tilan töihin tai erilaisia tematapahtumia.

Uusia ansaintamahdollisuuksia avautuu maatalolle myös erilaisten ekosysteemipalvelujen ja aineettomien hyödykkeiden, kuten hiilensidonnassa, biodiversiteetin, avoimien luonnonlaitumien ja maiseman säilyttämispalvelujen kautta. Energiatuotanto uusiutuviin luonnonvaroihin tuo mahdollisuuksia energian myyntiin tilan ulkopuolelle.

4 Edelläkävijänä bio- ja kiertotaloudessa

Satakunta toimii edelläkävijänä bio- ja kiertotaloudessa sekä vihreään talouteen perustuvien ratkaisujen kehittämisessä. Maaseudun tuottamia uusiutuvia luonnonvaroja hyödynnetään ravinnon, energian, tuotteiden, palvelujen ja aineettomien ekosysteemipalvelujen tuottamiseen kestävästi ja resurssiviisaasti. Ilmasto- ja ympäristötoimien sekä kiertotalouden kehittäminen liittyy kiinteästi kaikkeen toimintaan toimialasta riippumatta. Monipuolinen yritysten toimialarakente, maataloustuotanto sekä metsätalous luovat erittäin hyvän kasvualustan Satakunnan maaseutuyritysten bio- ja kiertotalouteen perustuvan liiketoiminnan kehittymiselle ja uuden elinkeinotoiminnan syntymiselle. Kiertotalouden edistäminen on keskeisessä roolissa myös Suomen huoltovarmuuden ja omavaraisuuden kehittämisessä.

4.1 Elinkeinotoiminnan vihreät ratkaisut

Elinkeinotoimintaa kehitetään kohti kiertotaloutta ja kestävyteen perustuvaa liiketoimintaa toimialasta riippumatta. Elinkeinotoiminnan vihreillä ratkaisuilla tavoitellaan sekä nykyisen yritystoiminnan

kestävyyteen ja kiertotalouteen perustuvaa uudistumista että täysin uuden bio- ja kiertotalouteen perustuvan yritystoiminnan syntymistä. Bio- ja kiertotalouden edistämiseksi sekä ilmastokestävien tuotantotapojen kehittämisessä tarvitaan jatkuvaa uuden tiedon hyödyntämistä, innovatiivisten ratkaisujen ja uuden osaamisen kehittämistä.

Yhteistyöprosessien ja käytännön toimenpiteiden toteuttaminen on keskeistä, jotta eri toimijat kohtaavat, jalkautuvat sivuvirtojen äärelle ja syntyy yritysten välisiä symbiooseja. Raaka-aineiden laaja kirjo, monimutkainen kemia, prosessoinnin haasteet ja lainsäädännölliset vaatimukset tarjoavat haasteellisen kentän materiaalien kustannustehokkaalle hyödyntämiselle. Osaamista eri materiaalivirroista tarvitaan, jotta sivuvirtoihin vältytään sekoittamasta sellaisia ainesosia, jotka pilaavat kyseisen sivuvirran jatkokäyttömahdollisuudet. Materiaali- ja energiavirtojen älykäs hyödyntäminen edellyttää monialaisen osaamisen yhdistämistä ja toiminnan koordinoitua.

Uudet teknologiset ja digitaaliset ratkaisut edistävät yritysten vihreään talouteen perustuvaa kasvua. Kysynnän ja tarjonnan tulee kohdata, jotta massat kasvaisivat riittävän suuriksi ja hyödyntäminen olisi taloudellisesti kannattavaa. Kiertotalousratkaisuja etsittäessä on otettava huomioon monet kierrätyksen lopulliseen onnistumiseen vaikuttavat tekijät, kuten kuljetuskustannukset, kausivaihtelut sivuvirtojen määrässä, laatuvihtelut ja varastointikysymykset. Alustatalouden ja digitaalisten menetelmien kehittäminen tuo ratkaisuja tiedonkulun haasteisiin ja edistää kannattavuutta. Uutta yritystoimintaa ja investointeja suunniteltaessa on tärkeää selvittää miten syntyvät sivuvirrat hyödynnetään. Investoinnit tulee toteuttaa kiertotalouden ratkaisuja mahdollistaviksi heti tuotannon alusta lähtien. Toimiviksi todettujen kiertotalouden ratkaisujen soveltamista edistetään yhä uusille toimialoille.

Satakunnassa on menestyviä bio- ja kiertotalouteen perustuvia liiketoimintamalleja, joiden ympärille syntyy uusia yhteistyöverkkoja ja ansaintamahdollisuuksia myös pienille toimijoille. Kiertotalouden ydintoimintojen lisäksi uusia liiketoimintamahdollisuuksia syntyy myös alihankintaan ja logistiikkaan. On tärkeää, että yritykset tiedostavat tuotantonsa sivuvirrat ja niihin liittyvät mahdollisuudet. Uudet sivuvirtoihin perustuvat liikeideat lisäävät yritystoiminnan kannattavuutta tai synnyttävät kokonaan uusia yrityksiä. Tietojen leviäminen sivuvirroista laajasti eri toimijoille niin Suomessa kuin kansainvälisesti synnyttää uusia tutkimusaiheita, uudenlaista yhteistyötä, liiketoimintaa ja myös start-up yrityksiä. Satakunnassa kehitetyssä ympäristö-, ilmasto- ja kiertotalouden teknologiassa ja osaamisessa on vientipotentiaalia kansainvälisille markkinoille.

4.2 Bioenergiaa ja metsäbiotaloutta

Tavoitteena on edistää kotimaisen puun käyttöä ja sen hyödyntämisessä syntyvää bioenergiaa sekä pelloilla kasvavien biomassojen ja yhdyskuntien, maatalouden ja teollisuuden sivuvirtojen käyttöä. Kiertotalouden jätehierarkian mukaisesti alkutuotannon, elintarviketeollisuuden ja muun yritystoiminnan sivuvirrat tulee ensisijaisesti hyödyntää raaka-aineina muihin käyttötarkoituksiin ja toissijaisesti energiatuotantoon. Elintarvikeketjun sivuvirtojen ja biojätteiden hyödyntäminen vähentää tarvetta kasvattaa neitseellisiä biomassoja pelloilla ja metsissä.

Biologisten sivuvirtojen tehokas käyttö vaatii eri toimijoiden hyvää yhteistyötä. Biokaasulaitokset toimivat oleellisena osana nykyaikaista bio- ja kiertotaloutta ja niiden ympärille syntyvää eri yritysten symbioosimaista yhteistyötä tulee edistää. Biokaasulaitokset tuottavat runsaasti mädätettä, joka sisältää parhaimmillaan runsaasti ravinteikasta ainesta hyödynnettäväksi peltoviljelyyn. Bioenergian lisäksi fossiilivapaiden uusiutuvien energialähteiden hyödyntämistä edistetään, kuten aurinko- ja tuulienergian

käyttöönottoa. Uudet teknologiset ratkaisut, kuten vetyteknikka tuovat uusia mahdollisuuksia maaseudun hajautettuun energiantuotantoon ja lisäävät energiaomavaraisuutta.

Metsäbiotaloutta ja luonnontuotealan aktiivista ja kestävää käyttöä edistetään huomioiden kaikki kestävyuden osa-alueet. Kasvavat ja hyvinvoivat metsät mahdollistavat pitkäaikaisen raaka-aineen saatavuuden ja perustan investoinneille. Metsiin ja puuhun perustuvan yritystoiminnan kannattavuutta ja kilpailukykyä sekä uusien työpaikkojen syntyä edistetään uudistavin ja innovatiivisin ratkaisuin. Metsäbiotaloudessa hyödynnetään neitseellisen metsäbiomassan lisäksi metsäteollisuuden sivuvirtoja, kuten hakkeita ja kuoria. Metsäbiotaloutteen perustuvan yritystoiminnan kehittyminen edellyttää uusimman tiedon välittämistä sekä osaamisen lisäämistä niin metsänomistajille kuin jalostusyriyksillekin. Metsien aineellisiin ja aineettomiin arvoihin ja tuotteisiin perustuvia liiketoimintamahdollisuuksia tulee edistää, kuten puurakentamista ja uusia fossiilivapaita puupohjaisia tuotteita pakkaus-, tekstiili- ja lääketeollisuuden tarpeisiin. Metsien luonnon- ja terveystuotteiden kehittäminen, keruutuotteiden hyödyntäminen sekä luontoon perustuva kestävä elämystalous tarjoavat liiketoimintamahdollisuuksia. Metsien tuottamien ekosysteemipalveluiden ja hiilinielujen merkitys on keskeinen.

5 Vahvuutena hyvä elämä maaseudulla

Satakunnan maaseudulla kohtaavat monipuoliset mahdollisuudet asumiseen, yrittämiseen, työntekoon ja vapaa-ajanviettoon. Monimuotoinen luonto ja elämismahdollisuudet sekä turvallisuutta ja toimintaa luovat yhteisöt tarjoavat houkuttelevan ympäristön niin nykyisille kuin tulevillekin asukkaille. Nopeat tietoliikenne yhteydet ja niihin perustuvien palveluiden lisääntyminen antavat uusia houkuttelevia mahdollisuuksia myös paikkariippumattoman työntöön ja maaseutuasumisen yhdistämiselle. Työntöön ja ihmisten arjen kansainvälistyminen tuo maaseudulle uusia työntekijöitä ja asukkaita ja antaa samalla nuorille entistä houkuttelevamman mahdollisuuden asettua Satakunnan maaseudulle. Hyvä elämä Satakunnan maaseudulla edellyttää älykkäitä ilmasto- ja ympäristötoimenpiteitä sekä yhteistyöhön perustuvaa toimintaympäristöjen kehittämistä.

5.1 Monipaikkaisuus ja monimuotoinen yhteisöllisyys

Satakunnan maaseutu tarjoaa mahdollisuuden hyvään elämään puhtaassa elinympäristössä yhteisöllisyyden turvaamana. Maaseutumme on moninaista ja lähes koko maakunta on luokiteltu maaseutualueeksi. Satakunnan kauneudesta ja ainutlaatuisuudesta kertovat kulttuurimaisemat maaseudulla, vesistöt, meri ja saaristo sekä Unescon maailmanperintö- ja Geopark-kohteet eri puolilla maakuntaa. Etäisyydet ovat kohtuulliset, elämismahdollisuudet ovat monipuoliset ja yhteisöllisyyden keitaita löytyy ympäri Satakuntaa. Elämän mielekkyys ja mahdollisuus toteuttaa omien arvojen mukaista elämää nousee entistä useammin ratkaisevaksi tekijäksi asuinpaikkaa valittaessa. Satakunnan luonnon- ja kulttuuriympäristössä löytyy mahdollisuuksia ja potentiaalia niin asukkaiden hyvinvoinnin kuin uusien liiketoimintamahdollisuuksien kehittämiseen. Satakunnan maaseudun veto- ja pitovoimatekijöiden hyödyntämistä, kehittämistä ja esiin nostamista tulee edistää. Yhteisöllisiä investointeja tarvitaan ilmastonmuutoksen hillitsemiseen ja sopeutumiseen. Luonnonvarojen kestävä hoitoa, luonnon monimuotoisuutta ja maaseudun toimintaympäristöjen kehittämistä edistetään yleishyödyllisillä investoinneilla.

Satakunnan maaseudulla tarvitaan uusia maaseutuasumista ja monipaikkaista työntekoa edistäviä ratkaisuja. Paikkariippumaton työnteko ja monimuotoinen opiskelu edistävät perheiden elinvoimamahdollisuuksia maaseudulla ja nuorten sijoittumista Satakunnan maaseudulle opiskelujen

jälkeenkin. Työperäinen maaseudulle muutto on tärkeää yritystoiminnalle ja se rikastuttaa paikallisia yhteisöjä. Monipaikkaisten asujien ja maallemuuttajien osallistumista yhteisöjen toimintaan sekä työyhteisöjen syntymistä edistetään uusien toimintatapojen ja palvelujen avulla. Sosiaalisen verkoston rakentuminen on tärkeää, jotta alueella viihdytään ja sinne sitoudutaan.

Kansainvälisyys ja monikulttuurisuus näkyvät Satakunnan maaseudulla maahan- ja maassamuuttajien sekä matkailijoiden välittämänä. Tarvitaan kulttuurien ymmärrystä ja osaamista kansainvälisissä verkostoissa toimimiseen, jotta pystytään onnistuneemmin ottamaan vastaan niin työntekijöitä, asukkaita kuin kansainvälisiä asiakkaitakin. Kansainvälisyyden kautta osataan arvostaa paremmin myös omaa satakuntalaista kulttuuria, perintöä ja taustaa.

Yhteisöllisyyden muodot muuttuvat. Perinteisen kolmannen sektorin toiminnan rinnalle on syntynyt 4. sektorin järjestäytymättömiä nopean ja ketterän yhteisöllisen toiminnan ryhmiä erityisesti nuorten keskuudessa. Monimuotoisesti toimivien yhteisöjen rooli on tärkeä syrjäytymisen ehkäisemisessä ja eri ikäryhmien henkisellevä hyvinvoinnille. Leader-toimintatavalla on tärkeä merkitys yhteisöllisen toiminnan edistäjänä.

5.2 Digitaalisuus, turvallisuus ja asumisen älykkäät ratkaisut mahdollisuutena

Digitalisaation merkitys yhteiskunnassa, yrityksissä ja ihmisten arjessa lisääntyy. Toimivat ja riittävät tietoliikenneyhteydet ovat edellytys sille, että hyvän elämän perusasiat, kuten työnteko ja vapaa-ajan viettäminen on houkuttelevaa Satakunnan maaseudulla. Laajakaistainvestointien lisäksi tarvitaan eri ikäryhmille riittävää digiosaamista. Online elämäntavan omaavat nuoret ja monipaikkaisesti elävät asukkaat hakevat palvelut ensisijaisesti digitaalisesti. Palveluja tarvitaan kuitenkin myös fyysisesti, joten niiden saatavuushaasteeseen tulee kehittää uudenlaisia innovaatioita, toimintamalleja, liikkuvia ratkaisuja ja pop-up palvelukonsepteja. Digi ja monipaikkaisuus pienentävät maailmaa, nopeuttavat asioita ja tehostavat ajankäyttöä. Elämänlaatu paranee, kun aikaa vapautuu työ- ja asiointimatkoista. Vapautunutta aikaa käytetään omista näkökulmista käsin esimerkiksi lisäansaintamahdollisuuksiin, yhteisöllisiin toimintoihin tai vapaa-ajan viettoon ja matkailuun.

Yhteisöllisten turvaverkkojen kehittäminen on tärkeää maaseudulla, jossa viranomaisapu saattaa olla kaukana. Kolmannen sektorin ja yhteisöjen ylläpitämät vanhusten yöpöytä, palo- ja ensivaste- ja kriisiapu-toiminnot ovat tärkeitä turvallisuustekijöitä maaseudulla. Turvallisuuteen liittyviä kansalaistaitoja ja lähimmäisen auttamistaitoja tulee opettaa kaikille ikäryhmille. Erilaiset digiratkaisut tuovat apuvälineitä niin nuorten kuin aikuistenkin turvalliseen elämään, mutta ne eivät korvaa ihmisten välistä vuorovaikutteista turvaverkkoa. Turvallisuus on yksi keskeinen tekijä valittaessa perheen lapsille parhainta kasvuympäristöä.

Liikkumisen muodot muuttuvat kohti fossiilivapaampaa yhteiskuntaa ja automatisoitu kuljettaminen lisääntyy. Ihmisten, tavaroiden ja palvelujen liikkumisen tärkeys korostuu entisestään. Yhteisöllisten palvelujen rinnalla kysyntää on myös erilaisille yksilöllisille ratkaisuille. Liikkumismuodot perustuvat yhä enemmän kestäviin ratkaisuihin ja uusia palvelumuotoja kehitetään liikkumisen ympärille. Uudenlainen ajattelutapa muuttaa liikkumiskäyttäytymistä. Palvelut ja hyödykkeet liikkuvat ihmisten luo eikä päinvastoin, alustatalouden ratkaisut edistävät liikkumisvälineiden jaettua omistajuutta ja digiratkaisut lisäävät omaehtoisten kimpapakyytien toimivuutta.

Asumisen monimuotoisiin tarpeeseen tarvitaan älykkäitä ratkaisuja Satakunnan maaseudulle. Hyvä elämän laatu kasvattaa maaseudun pito- ja vetoa. Ihmiset kaipaavat yksilöllistä tilaa, maaseudun

rauhallisuutta ja turvallisuutta, mutta toisaalta ympärilleen yhteisöllistä elämää. Erilaiset uudet sosiaaliset konseptit mahdollistava yhteisöllisyyden kunkin omien tarpeiden ja kiinnostuksien mukaisesti. Maaseutuasumiselta haetaan myös kestävyyttä ja monet maaseudulla asuvat haluavat ekologisia energiaälykkäitä koteja. Tarvitaan yhteisöllisesti toteutettuja ilmasto- ja ympäristötoimia. Vastuullisen ja kestävä elämäntavan mahdollisuudet tulevat vaikuttamaan erityisesti nuorten asuinpaikkojen valintaan. Yhteisöllisiä asumisratkaisuja palveluineen tulee edistää maaseutukylissä, jotta maaseudulla on hyvä elää elämän kaikissa vaiheissa.

6 Rahoitustarve

Rahoitustarpeen arvio perustuu aiempien ohjelmakausien rahoituskysyntään, Satakunnan maaseudun nykytila-arvioon ja tulevaisuuden näkymiin sekä erityisesti Satakunnan olennaiseen rooliin osana Suomen ruokajärjestelmän ja sen omavaraisuuden kehittämistä. Maatalouden rakennetukien määrän lähtökohtana on kuluneen ohjelmakauden hakemusmäärät sekä maltillinen kasvu investointitarpeissa.

Satakunta on yksi Suomen keskeisimmistä ruuan tuotannon maakunnista ja siten kotimaisen ruuan tuotannon kasvu kohdistuu alueelle. Kasvisten ja siipikarjanlihan käytön lisääntyminen tulee kasvattamaan investointitarpeita erityisesti Satakunnassa. Samoin sikataloudessa usean vuoden ajan kertynyt investointivaje lisänee investointeja tulevilla ohjelmakaudella. Lisäksi ilmastokestävä tuotanto ja energian saataavuuteen ja hintaan liittyvät epävarmuustekijät lisäävät investointeja esimerkiksi uusiutuviin energiaratkaisuihin. Nuoria viljelijöitä tarvitaan alalle ja siten tavoitteet asetetaan edeltävää ohjelmakautta korkeammalle.

Edeltävällä ohjelmakaudella Satakunnassa on ollut vilkasta kysyntää yritys- ja hanketukiin. Tukikelpoisia hakemuksia on saapunut pääsääntöisesti enemmän kuin on voitu rahoittaa. Esimerkiksi laajakaistainvestointeja ei ole rahoitettu kuluneella ohjelmakaudella kehyksen vähäisyydestä johtuen. Satakuntaan ja naapurimaakuntiin kohdistuu merkittävä osa koko Suomen ruuantuotantoa palvelevista kehittämishankkeista ja ruokaketjun kehittämisen osuus on noin puolet kaikista kehittämishankkeista. Lisäksi alueen toimijoiden osaamisen kehittäminen ja yhteistyöhankkeiden merkitys kasvaa entisestään tulevilla ohjelmakaudella. Yleishyödyllisiin investointeihin ja laajakaistainvestointeihin arvioidaan kasvavaa rahoitustarvetta. Näihin perustuen yritys- ja hanketukien rahoitustarpeissa arvioidaan maltillista kasvua. Satakunnan Älykäs maaseutu suunnitelman keskeisin tavoite on edistää maaseudun elinvoimaisuutta monipuolisen ja kestävästi kehittyvän yritystoiminnan kautta. Tämä näkyy rahoitustarpeen painotuksessa yritystukiin ja kehittämishankkeissa elinkeinollista toimintaa edistäviin hankkeisiin. Liite 1.

7 Alueen EU-osarahoitteisten ja kansallisten ohjelmien yhteensovitus ja työnjako

Alueellisen kehittämissuunnitelman laadinta ja yhteensovitus EU-osarahoitteisten ja kansallisten ohjelmien kanssa perustuu yhteistyöverkostoissa käytyyn vuoropuheluun ja alueelle kohdistuvien strategioiden ja suunnitelmien huomioimiseen. Rakennerahastojen (EAKR, ESR+) ja muiden alueelle kohdistuvien rahastojen (RRF, AIKO, JTF) sekä Satakuntaan kohdistuvan kehittämistyön osalta yhteensovitusta on tehty erityisesti Satakuntaliiton kanssa. Kalatalousrahaston valmistelun osalta on käyty keskustelua Leader Ravakan hallinnoiman kalaleaderin valmisteluryhmän kanssa. Maakunnan yhteistyöryhmässä (MYR) ja sen

sihteeristössä (MYRS) suunnitelman etenemistä on käsitelty eri vaiheissa. MYR:n asettama maaseutujaosto on tärkeä yhteen sovittava toimielin maakunnassa. Maaseutujaosto on toiminut keskeisenä tahona suunnitelman valmistelutyössä. Työnjako eri rahastojen välillä perustuu tiiviiseen maakunnalliseen yhteistyöverkoston.

Seuraavat alueeseen kohdistuvat strategiat ja valmistelutyöt on huomioitu suunnitelmaa laadittaessa:

- Satakunta-strategia (Satakunnan maakuntasuunnitelma 2050, Satakunnan maakuntaohjelma 2022-2025)
- Älykkään erikoistumisen strategia 2021-2027
- Aluehallintovirastojen ja elinkeino-, liikenne- ja ympäristökeskusten strategia 2020-2023
- Lounais-Suomen metsäohjelma 2021-2025
- Satakunnan bio- ja kiertotalouden kasvuohjelma 2019
- Satakunnan matkailun kasvuohjelma 2030
- Satakunnan ilmasto- ja energiastrategia 2030
- CAP27 valtakunnallisen valmistelun tilaisuudet ja materiaalit
- Satakunnan Leader-ryhmien CAP27 valmistelutyöt
- Kalatalous-Leaderin valmistelutilaisuudet
- Länsi-Suomen RRF valmistelu
- Satakunnan kasvun mahdollisuus -raportti
- Satakunnan metsätalouden kasvuohjelma 2020
- Alueellisen oikeudenmukaisen siirtymän (JTF) suunnitelma 2021-2027
- Pori kasvu- ja elinvoimaohjelma 2019-2025
- Rauma elinvoimaohjelma 2019-2021

8 Lämpileikkaavien teemojen toimeenpano

Ympäristö- ja ilmastotoimet, osaaminen, digitalisaatio ja innovaatioiden edistäminen nousevat esille kaikissa neljässä Satakunnan Älykäs maaseutu -kehittämissuunnitelman teemassa. Jokaista teemaa pohdittiin työryhmissä ja ohjelman virtuaalisessa valmistelussa neljän eri lähestymistavan kautta:

- 1) **osaaminen** (alueellinen, kansainvälinen, yhteistyö)
- 2) älykkäät ratkaisut (**innovaatiot, digitalisaatio**, uudet toimintatavat, verkostot)
- 3) ansaintamahdollisuudet (yrittäjyys, monipaikkaisuus)
- 4) kestävyys ja vastuullisuus (**ympäristö- ja ilmastotoimet**, kiertotalous, kestävä kehitys).

CAP-suunnitelman teemat on siten huomioitu lämpileikkaavina teemoina kaikissa kehittämissuunnitelman painopisteissä.

9 Alueellisen suunnitelman valmistelu

Suunnitelman valmisteluun on osallistettu laajasti alueen eri toimijoita, kehittämisorganisaatioita, sidosryhmiä, kuntien edustajia, yksittäisiä yrittäjiä ja maaseudun monipaikkaisia asujia. Valmistelu aloitettiin keväällä 2019 keräämällä CAP-suunnitelman erityistavoitteisiin ja niiden tarveanalyysiin

kommentteja. Webropol-kysely lähetettiin yhteensä noin 30 keskeisimmälle sidosryhmien edustajille. Lisäksi pyydettiin erikseen palautetta keskeisiltä maatalouden kehittämistahoilta. Maakunnan yhteistyöryhmän maaseutujaosto piti v. 2019 työpajan, jonka keskeisenä sisältönä oli alustavien maaseudun kehittämisen painopisteiden määrittely. Työpajan ja kyselyistä saatujen materiaalien tulosten yhteenveto lähetettiin vielä vapaamuotoiselle kommenttikierrokselle, jonka seurauksena saatiin palautetta vielä noin 20 henkilöltä. Ensimmäisen vaiheen valmisteluun osallistui noin 40 henkilöä.

Ministeriöön toimitettujen alustavien painopisteiden jälkeen valmistelu jatkui tammikuussa 2020 livetapahtumana järjestetyssä työpajatyöskentelyssä. Tilaisuuteen osallistui 70 henkilöä. Pandemian myötä siirryttiin virtuaaliseen valmisteluun, joka toteutettiin monimuotoisesti ja uusia toimintatapoja ennakkoluulottomasti kokeillen. Suunnitelman valmistelua lähdettiin viemään vahvasti Satakunnan Älykäs maaseutu -teemalla, jolle laadittiin oma graafinen ilme logoineen ja kuvituksineen. Tavoitteena oli rakentaa viestinnällisesti selkeä, tunnistettava ja houkutteleva ilme. Ohjelmavalmistelun viestintä on ollut monikanavaista ja aktiivista hyödyntäen mm. videoviestintää, uutiskirjeitä, verkkosivuja, medialle suunnattuja tiedotteita, Twitteriä sekä Facebookia. Valmistelun viestintä sai positiivista huomiota myös valtakunnallisesti. Virtuaalivalmistelun lähtökohtana oli, että Satakunnan maaseudun asiantuntijoina toimivat kaikki, joiden elämään maaseutumme liittyy töiden, vapaa-ajan tai ylipäättään oman kiinnostuksen kautta.

Osana virtuaalivalmistelua luotiin Satakunnan Älykäs- maaseutu Facebook-ryhmä, johon liittyi 237 jäsentä. Fb-ryhmässä keskusteltiin suunnitelman teemoista ja niihin liittyvistä kysymyksistä vuoroviikoin. Lisäksi jokaisesta teemasta järjestettiin virtuaaliset työpajat, joihin kutsuttiin 40 osallistujaa ehdotusten perusteella. Fb-ryhmässä ja virtuaalipajoissa esille nousseita asioita esiteltiin marraskuussa järjestetyssä virtuaalistudiossa. Studioon kutsuttiin jokaisesta virtuaalipajasta yksi osallistuja per teema ja tällä tavoin esiteltiin ja osallistettiin laajaa yleisöä kommentoimaan valmistelussa esille nousseita asioita. Tilaisuutta seurasi noin sata henkilöä ja lisäksi youtube tallenteen kävi katsomassa 231 henkilöä. Osallistaminen tapahtui Mentimeter alustan kautta ja kaikki kommentit huomioitiin suunnitelman valmistelussa. Suunnitelman valmistelun huipentava tilaisuus järjestettiin 5.5. osana valtakunnallista Älykkäät maaseudut kiertuetta. Tilaisuuteen osallistui teamsin välityksellä 110 henkilöä ja youtube tallennetta katsoi jälkikäteen 60 henkilöä. Suunnitelmaluonnoksen kommentointikutsua lähetettiin yli 400 sähköpostiosoitteeseen.

Suunnitelman sisältöä on esitelty sidosryhmille laadinnan eri vaiheissa keräten samalla kommentteja mm. maakuntaliitosta, MYRistä, MYRSistä, Leader-ryhmistä, kunnilta, YTA-alueilta, viljelijäraadista sekä useista alueella toimivista kehittäjäorganisaatiosta. Suunnitelmaa on esitelty myös ELYn johtoryhmälle ja koko henkilöstölle. Kehittämissuunnitelma hyväksyttiin maaseutujaostossa 15.6.2021. Suunnitelmaan tehtiin päivityksiä MMM:n ohjekirjeen mukaisesti ja ne toimitettiin ministeriöön 23.9.2022 mennessä. Suunnitelmaan on kiteytetty alueen tarpeista ja kehittämisideoista kokonaisuus, joka perustuu **uudistaviin, rohkeisiin ja älykkäisiin askeliin kohti menestyvää ja hyvinvoivaa Satakunnan maaseutua.**

Satakunnan ELY-keskus	CAP-suunnitelman kokonaisrahoitustarve (EU+valtio) (€)
Maaseudun laajakaistainvestoinnit (art. 68)	1 000 000 €
Investoinnit (art 73)	
Yleishyödylliset investoinnit ilmastonmuutoksen hillitsemiseen ja ilmastonmuutokseen sopeutumiseen	280 000 €
Yleishyödylliset investoinnit luonnonvarojen kestävään hoitoon	150 000 €
Yleishyödylliset investoinnit luonnon monimuotoisuuden edistämiseksi	150 000 €
Maaseudun toimintaympäristön kehittämisen investoinnit	800 000 €
Uusiutuvan energian ja biopolttoaineiden investoinnit	3 750 000 €
Maatalous- ja luonnontuotteiden jalostuksen ja kaupan pitämisen investoinnit	4 095 000 €
Mikro- ja pienyritysten sekä monialaisten maatilojen investoinnit	14 000 000 €
Investoinnit maatilojen kilpailukyvyyn kehittämiseen ja tilojen nykyaikaistamiseen: Kotieläintalouden rakentamisinvestoinnit: Lypsy- ja nautakarjatalous, sikatalous, lammas- ja vuohitalous, hevostalous	13 000 000 €
Investoinnit maatilojen kilpailukyvyyn kehittämiseen ja tilojen nykyaikaistamiseen: Kotieläintalouden- ja muut rakentamisinvestoinnit: lihasiipikarjatalous, mehiläistalous, kasvihuonetuotanto, kuivaamo, tuotanto- ja konevarasto, myyntikunnostus, työympäristöä ja tuotantohygieniaa edistävät investoinnit	15 500 000 €
Maatilojen energiainvestoinnit	6 000 000 €
Maatilojen energiainvestoinnit, biokaasu	1 500 000 €
Ympäristön tilaa ja kestävää tuotantotapaa edistävät investoinnit maatiloilla: Lannan käsittelyyn ja käyttöön liittyvät investoinnit	500 000 €
Ympäristön tilaa ja kestävää tuotantotapaa edistävät investoinnit maatiloilla: Vesitaloutta ja luonnonvarojen kestävää käyttöä edistävät investoinnit	3 000 000 €
Eläinten hyvinvointia ja bioturvallisuutta parantavat investoinnit	1 000 000 €
Nuorten viljelijöiden tilanpidon aloittaminen ja yritystoiminnan käynnistäminen maaseudulla (art. 75)	
Yrityksen perustamistuki nuorille viljelijöille, korkeampi	4 000 000 €
Yrityksen perustamistuki nuorille viljelijöille, matalampi	500 000 €
Yritystoiminnan käynnistäminen maaseudulla	150 000 €
Yhteistyö (art. 77)	
Yhteistyötoimet maatilojen kilpailukyvyyn kehittämiseen ja tilojen nykyaikaistamiseen	2 000 000 €
Yhteistyötoimet laatujärjestelmien ja tuottajaorganisaatioiden edistämiseksi	200 000 €
Yhteistyötoimet ilmastonmuutoksen hillitsemiseen ja ilmastonmuutokseen sopeutumiseen	1 800 000 €
Yhteistyötoimet luonnonvarojen kestävään hoitoon	1 000 000 €
Yhteistyötoimenpiteet nuorten viljelijöiden ja yritystoiminnan edistämiseksi	3 500 000 €

Yhteistyötoimet sosioekonomisen rakenteen kehittämiseksi	1 400 000 €
Älykäs kylä -yhteistyöhankkeet	1 000 000 €
EIP	725 000 €
Koulutus (art.78)	1 250 000 €
Tiedonvälitys (art. 78)	1 250 000 €
Maaseutuyritysten kehittäminen (art. 78)	1 500 000 €
Yhteensä	85 000 000 €