

Maaseudun yritystuet CAP27 rahoituskaudella

Infotilaisuus 21.3.2023



Elinkeino-, liikenne- ja
ympäristökeskus

maaseutu.fi



Euroopan unionin
rahoittama



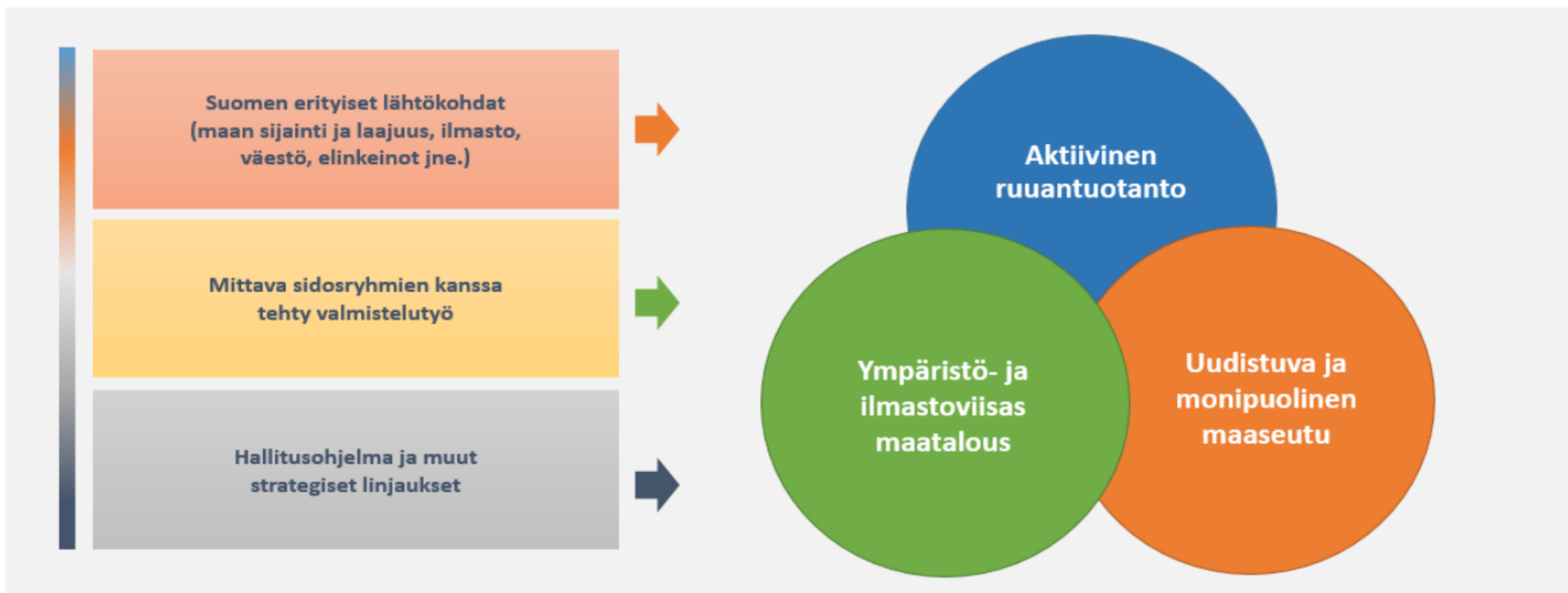
Euroopan unionin
osarahoittama

Suomen CAP-suunnitelma 2023-2027

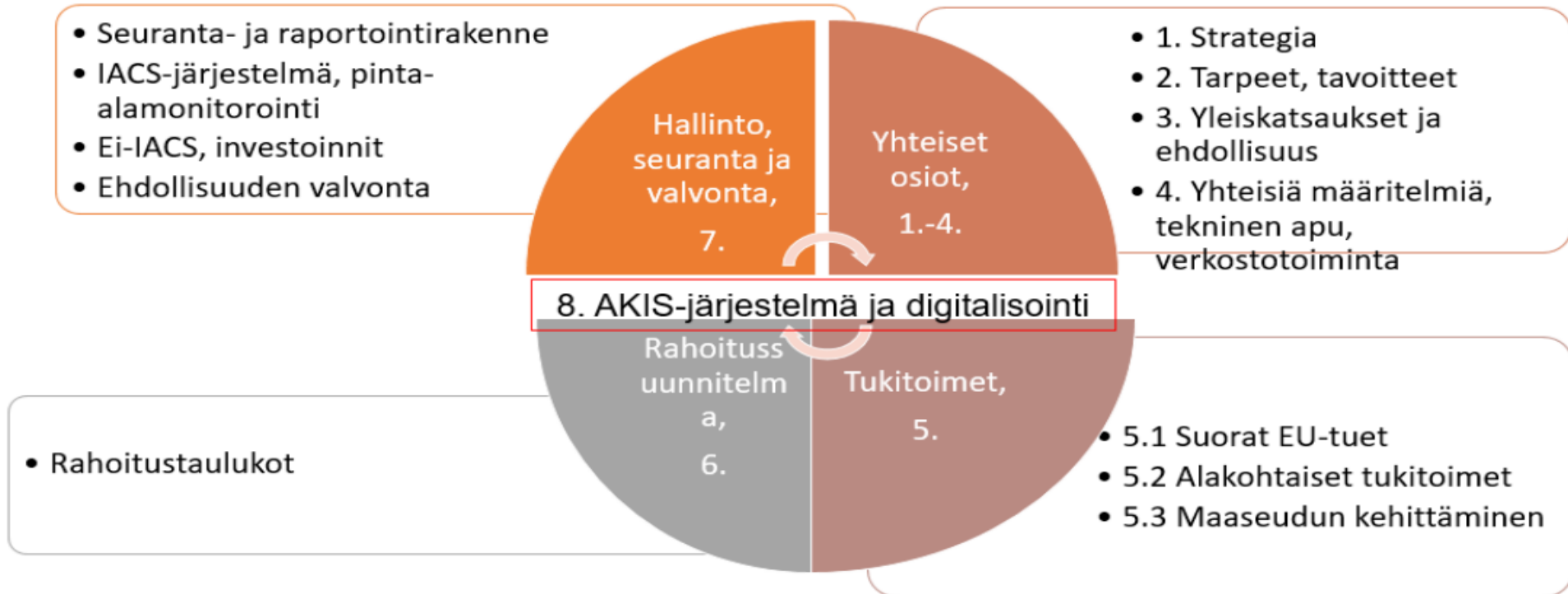
- **Päätavoitteet ja toimet on päätetty yhdessä EU:ssa**
- **Suomen CAP-suunnitelma on hyväksytty 31.8.2022**
- [Suomen CAP-suunnitelma 2023-2027](#)
- <https://mmm.fi/cap27/cap-suunnitelma>

CAP-suunnitelma 2023-2027

Kansalliset painotukset CAP-uudistuksessa



CAP-suunnitelman osiot



+ Liitteet: mm. Nykytila-analyysit erityistavoitteista ja läpileikkaavasta tavoitteesta, CAP-suunnitelman yhtymäkohdat Euroopan vihreän kehityksen ohjelmaan

CAP-suunnitelman toimenpiteet

- **Investoinnit**

- Investoinnit maaseudun toimintaympäristön kehittämiseksi
- Maatilojen investoinnit ja nuorten viljelijöiden aloitustuet
- **Maaseutuyritysten investoinnit ja kehittämisen sekä yritystoiminnan käynnistäminen**

- **Maaseutualueiden paikallinen kehittäminen eli Leader**

- **Osaamisen kehittäminen ja innovaatiot maaseudulla**

- Neuvonta
- Koulutus
- **Yhteistyö**

Maaseudun yritystuet 2023 - 2027

Tapani Mikkonen yritystuet

Niina Seppänen Leader-yritystuet

Mika Honkanen yritysryhmähankkeet

Marko Mutanen yritystukien maksatus

Yritystuet 2023 - 2027

Esitys perustuu seuraaviin:

- Laki maaseudun kehittämisen tukemisesta rahoituskaudella 2023 – 2027
- CAP-suunnitelma
- Asetusluonnos
- Otteita Reijo Martikaisen (Ruokavirasto) esityksestä

Tarkemmat yksityiskohdat täsmentyvät myöhemmin, kun säädökset tulevat voimaan



Yritysten investointi-, käynnistys- ja kehittämistuki

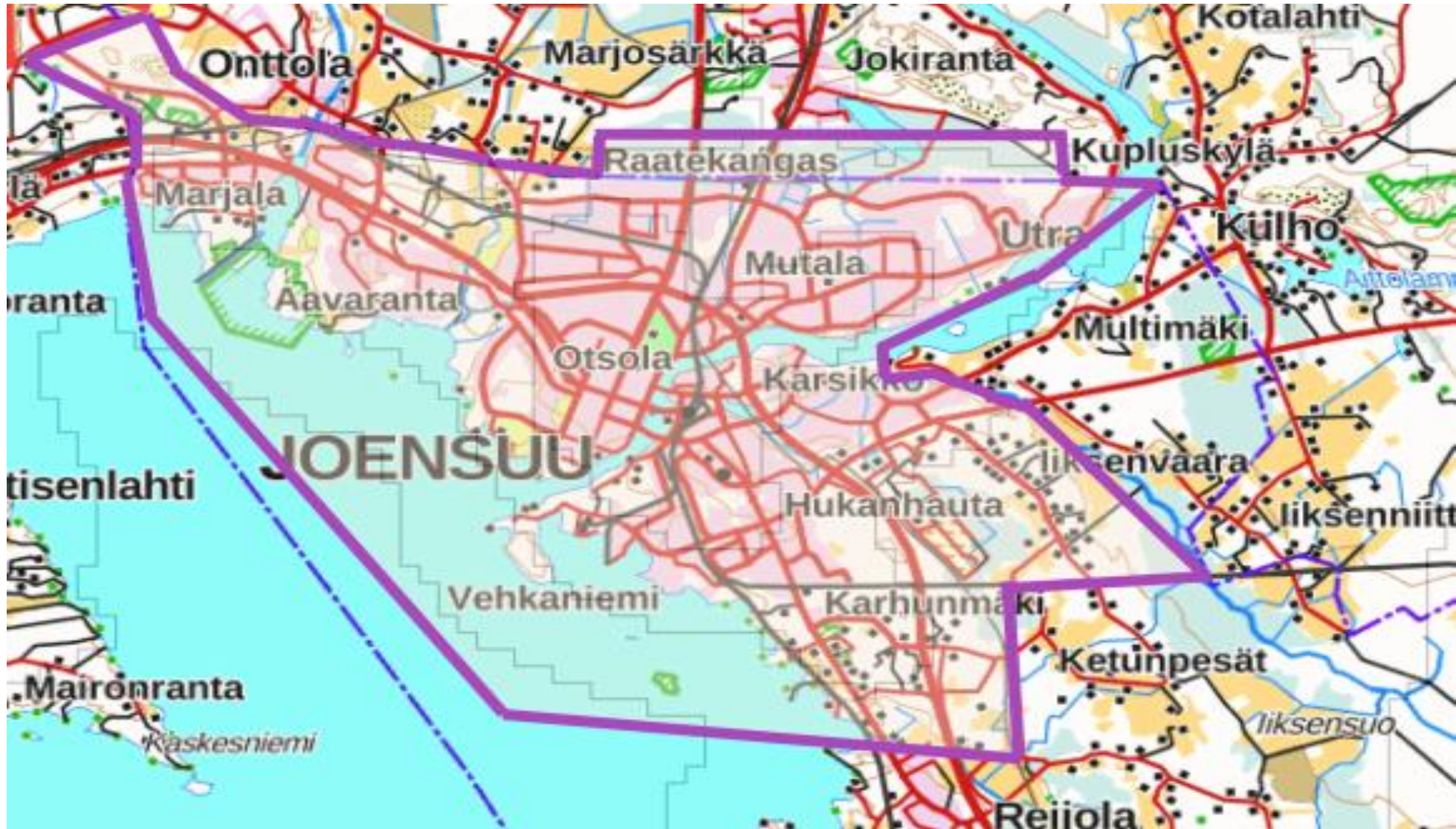
Tapani Mikkonen, Pohjois-Karjalan ELY-keskus

Mikä muuttuu

- Perustamistuki jää pois. Tilalle käynnistystuki ja kehittämistuki
- Tukien jako tuotos- ja kustannusperusteisiin tukiin
 - Tuotosperusteinen perustuu toteutuneisiin toimenpiteisiin (käynnistys- ja kehittämistuki).
 - Kustannusperusteisissa tuen saaja toimittaa selvityksen syntyneistä kustannuksista maksuhakemuksen yhteydessä.
- ELY:n ja Leaderin välinen selvempi työnjako
- Sähköinen haku HYRRÄ-järjestelmästä
- Hakemuksille ei vireilleottotarkastusta
- Tukitasojen porrastus tukivyöhykkeen (I, II, III), maaseututyypeittäin sekä yrityskoon mukaan

Tukialuekartta

CAP- suunnitelman ulkopuolinen alue



Yritystuet

- Yrityksen toimipaikka maaseutualueella
 - Koko Pohjois-Karjala lukuun ottamatta Joensuun ydinkeskustaa
 - Yrityksen kotipaikka EU:n alueella
- Mikro- ja pienet yritykset
 - Maataloustuotteiden jalostuksessa keskisuuret yritykset
- Yritysmuodot
 - Luonnollinen henkilö
 - Avoin yhtiö
 - Ky
 - Oy
 - Osuuskunta

ELY-keskuksen kautta haettavat yritystuet

- **Investointituki**

- Aineelliset ja aineettomat investoinnit
- Tukitaso määräytyy yrityksen koon ja toimipaikan sijainnin mukaan
 - Mikro- ja pienyritysten sekä maatilakytkeäisten yritystoiminnan investoinnit
 - Maatalous- ja luonnontuotteiden jalostuksen ja kaupan pitäminen
 - Uusiutuvan energian ja biopolttoaineiden investoinnit

- **Kehittämistuki**

- Maa- ja metsätalouden ulkopuoliseen toimintaan
- Ulkopuolisen asiantuntemuksen hankintaan
- Aloittavalle tai toimivalle yritykselle
- Investointien toteuttavuustutkimuksiin

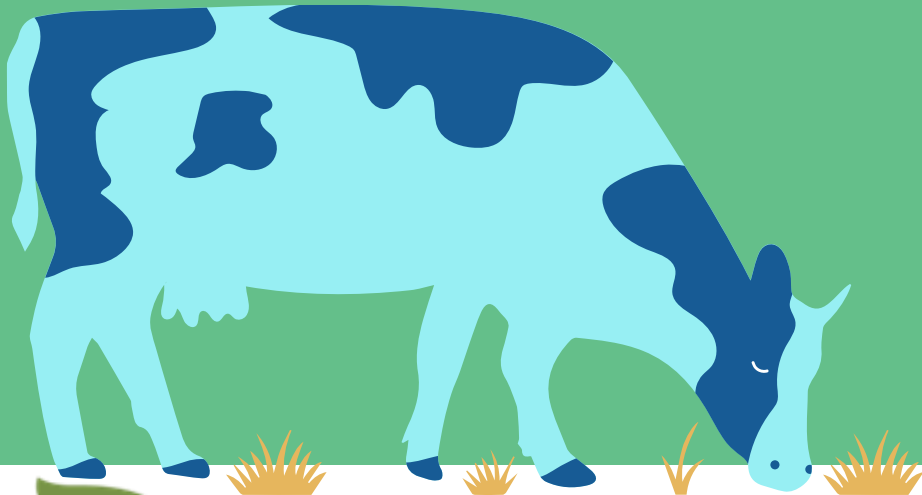
- **Käynnistystuki**

- Maatilalla harjoitettavaan maa- ja metsätalouden ulkopuoliseen yritystoimintaan

ELY-keskuksen kautta haettavat yritystuet

- Mikro- ja pienet yritykset, ei annex 1
 - Investointituki
 - Kehittämistuki
- Maataloustuotteiden jalostus ja kaupanpito (pk-yritykset)
 - Investointituki
 - (kehittämistuki)
- Maatilakytkentäinen yritystoiminta
 - Käynnistystuki
 - Investointituki
 - Kehittämistuki

Maatilat



Elinkeino-, liikenne- ja
ympäristökeskus

maaseutu.fi



Euroopan unionin
rahoittama



Euroopan unionin
osarahoittama

Maatilakytkentäinen yritystoiminta

- **Tukea voidaan myöntää** maatilakytkentäisen yritystoiminnan
 - Aloittamiseen
 - Investointeihin
 - Investoinnin vaihtoehtojen selvittämiseen
 - Kehittämiseen
 - Pienimuotoisiin kokeiluihin
- **Tukea myöntävät ELY-keskus tai Leader-ryhmät** hanketyypistä riippuen
- **Käynnistystuki** maatilakytkentäisen yritystoiminnan aloittamiseen
 - ELY-keskus: enintään 10 000 euroa (kertakorvaus)
 - Tavoitteena on vähintään 15 000 euron liikevaihto vuodessa.
 - Yritystoiminta yhdessä maa- ja metsätalouden kanssa tuo pääasiallisen toimeentulon yrittäjälle.
- **Investointituki** aloittamiseen ja laajentamiseen
 - ELY-keskus tai Leader-ryhmä, tukitaso 30-40 % ?
- **Investoinnin toteutettavuustutkimus**
 - ELY-keskus, tuki 50 % enintään 50 000 euron kustannuksiin
 - Investoinnin toteuttamisvaihtoehtojen selvittelyyn

Koulutus, valmennus,
asiantuntijapalveluiden hankinta,
vuokrat, käyttökustannukset,
aineet, tarvikkeet, matkat, ym.

Maatilakytöntäinen yritystoiminta

- **Kehittämisavustus** yritystoiminnan kehittämiseen
 - Leader-ryhmät: 2000 euron kehittämispaketti kehittämis- tai investointihankkeen valmisteluun
 - ELY-keskus: 50 % enintään 100 000 euron kustannuksiin
- **Maatalouden kokeilutuki**
 - Leader-ryhmät: 2500 €, 5000 €, 7500 €
 - Uusien tuotantomenetelmien, tuotteiden, markkinakanavien ym. Pienimuotoiseen **kokeiluun** alkutuotannossa.
 - Toimiin, joihin varsinaisia maatalouden tukia ei myönnetä

Maaseutualueiden yritystuet muuhun yritystoimintaan

Yritysten investoinnit, käynnistys ja kehittäminen

Yritysten investoinnit, käynnistys ja kehittäminen

- **Kolme investointikohdetta**
 - **Uusiutuvan energian ja biopolttoaineiden investoinnit**
 - **Maatalous- ja luonnontuotteiden jalostuksen ja kaupan pitämisen investoinnit**
 - **Mikro- ja pienyritysten sekä monialaisten maatilojen investoinnit**
- **Käynnistys ja kehittämien**
 - Käynnistämistuki - Yritystoiminnan käynnistäminen maaseudulla
 - Yritysten kehitys - Maaseutuyritysten kehittäminen

Investointituki

- Sellaiseen yrityksen investointiin, jolla on olennaista merkitystä yrityksen perustamiselle, kasvulle tai kehitymiselle.
- Tukea **voidaan** myöntää investoinnin toteuttamiseksi tarpeellisiin ja kohtuullisiin kustannuksiin, jotka aiheutuvat
 - 1) rakennuksen, rakenteen tai rakennelman rakentamisesta, laajentamisesta tai korjaamisesta
 - 2) rakennuksen hankkimisesta
 - 3) koneiden ja laitteiden sekä muun irtaimen käyttöomaisuuden hankkimisesta
 - 4) tarvittavista sähkö-, lämpö-, vesi-, viemäri- ja tietoliikenneliittymistä; sekä muista liittymistä tuensaajalle aiheutuvat kustannukset osana tuettavaa toimenpidettä
 - 5) toimenpiteen suunnittelusta ja toteutuksesta yleiskustannuksina
 - 6) lupa- ja rekisteröintimaksuista sekä muista vastaavista toimenpiteen toteutukseen liittyvistä yleiskustannuksista
 - 7) Aineettomat investoinnit; tietokoneohjelmistot, pilvipalvelut, patentit, tekijänoikeuksien hankkiminen

Haetaan ELY-keskukselta

10 000 – 1,5 miljoonan euron kustannuksiin

Tuki
30 – 40%

Investoinnin toteutettavuustutkimus

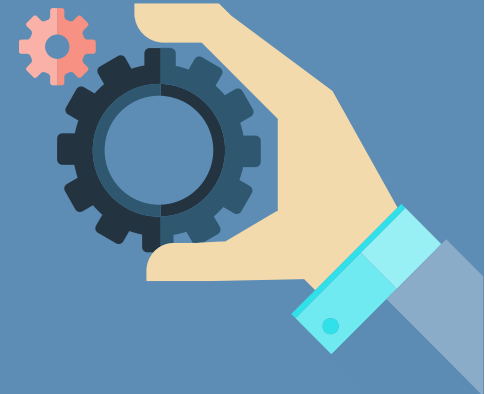
- Aineellisen investoinnin toteutettavuustutkimukseen
- Voidaan selvittää
 - investoinnin toiminnallisia, taloudellisia ja teknisiä edellytyksiä
 - rahoituksen hakemisen edellytysten selvittäminen ja valmistelu
- Tukikelpoiset kustannukset
 - yrityksen ulkopuolelta hankittavat kehittämis- ja asiantuntijapalveluista aiheutuvat kustannukset, sekä muut välttämättömät ja tarpeelliset kustannukset.

Tuki 50%

Enintään
50 000 euron
kustannuksiin

Yritysten kehittäminen

ELY-keskuksen kautta haettava kehittämistuki



Kehittämistuki

- maa- ja metsätalouden alkutuotannon ulkopuoliseen yritystoiminnan kehittämiseen mikro- ja pienyritykselle ja maatilalle.
- tuotteiden, palveluiden, tuotantomenetelmien, markkinoinnin, teknologioiden ja digitaalisten ratkaisujen kehittämistä sekä muuta yritystoiminnan uudistumista edistävää kehittämistoimea.
- kehittämistoiminnan tulee olla selkeästi erotettavissa yrityksen perusliiketoiminnasta yrityksen sisäiseksi hankkeeksi.
- kehittämisellä ei kuitenkaan tarkoiteta yksittäisenä tilaustyönä tai tarjouskohtaisesti asiakkaille tehtävän tuotteen edellyttämää kehittämistoimea.

Tuki 50%

Kustannukset
5 000 – 100 000 euroa

Kehittämistuen tukikelpoiset kustannukset

Tukea voidaan myöntää:

- käytännönläheisten tai tiedelähtöisten taikka näiden yhdistelmänä toteutettavien selvitysten ja tutkimusten sekä tiedon hankkimisesta ja soveltamisesta aiheutuviin kustannuksiin
- yrityksen ulkopuolelta hankittavien kehittämis- ja asiantuntijapalveluiden kustannuksiin
- tarvikkeiden ja aineiden kustannuksiin
- matkakustannuksiin
- vuokratkustannuksiin
- tuensaajan kehittämistoimenpiteiden toteuttamisesta vastaavan henkilön palkkakuluihin ja niihin liittyviin lakisääteisiin kustannuksiin
 - palkkakulut ja niihin liittyvät lakisääteiset kustannukset voivat muodostaa enintään 50 prosenttia kehittämistuella toteutettavan toimenpiteen hyväksyttävistä kokonaiskustannuksista

Uusiutuvan energian ja uusiutuvan energian raaka-aineita tuottavat yritykset

- uusiutuvan energian tuotantoon ja jakeluun
 - Tuki 20 prosenttia, jos kyseessä on uusiutuvan energian tuotantoa ja jakelua harjoittava uusi laitos; tuki 30 prosenttia
 - biokaasuntuotantoa ja jakelua harjoittava uusi laitos tuki 50 prosenttia
 - pellettien, brikettien, biohiilen ja muiden vastaavien pidemmälle jalostettujen kiinteiden polttoaineiden valmistukseen tuki 20 prosenttia
 - polttopuun, puutähdehakkeen, puuperäisten kierrätyspolttoaineiden ja muiden puuperäisten polttoaineiden tuotantoon 20 prosenttia.
- Investointien toteutettavuustutkimus
 - Investoinnin toteuttavuusvaihtoehtojen selvittelyyn
 - ELY-keskus: 50% enintään 50 000 euron kustannuksiin
- Kehittämisyavustus yritystoiminnan kehittämiseen
 - ELY-keskus: 50% enintään 100 000 euron kustannuksiin

Uudet enintään
2 MW laitokset

Hyväksytty kustannus
Max 2 000 000 euroa

Maatalous- ja luonnontuotteiden jalostuksen ja kaupan pitämisen investoinnit

- Toimenpide on suunnattu elintarviketoimialalle maaseutualueilla maatalous- ja luonnontuotteiden jalostamiseksi siten, että lopputuote voi olla maataloustuote, luonnontuote tai pidemmälle jalostettu elintarvike
- Investoinnin hyväksyttävien kustannusten enimmäismäärä voi olla enintään 2 000 000 euroa, jonka yli meneviin kustannuksiin ei myönnetä tukea.
- Investointitukea voidaan myöntää 25-40 % tukikelpoista kustannuksista ottaen huomioon yrityksen kokoluokka (mikro-, pien- ja keskisuuri yritys) ja sijainti.
- Tukikelpoiset sektorit rajattu toimialaluokituksella (TOL 2008)

Tuki maataloustuotteiden jalostusta ja kaupan pitämistä harjoittavan pienen ja keskisuuren yrityksen toiminnan kehittämiseen

- Kehittämisen- ja asiantuntijapalveluiden kustannuksiin
- Tuki kohdennetaan maataloustuotteiden jalostusta ja kaupan pitämistä harjoittavalle pienelle tai keskisuurelle yritykselle, joka on lopullinen edunsaaja.
- **Toimenpidettä hallinnoi palveluntuottaja**
- Tuki 50 %
- 5 000 – 100 000 euron kustannuksiin

Tuen hakeminen ja käsittely

- Yritysrahoitusta voi hakea ELY-keskuksesta tai Leader - ryhmän kautta
- Tukihakemus vireille ennen toimenpiteen aloittamista
- Hakemus tulee vireille heti lähettämisen jälkeen
- Tarvittaessa tehdään täydennyspyyntö
- Tukea voi hakea jatkuvasti. Hakemukset käsitellään valintajaksoittain
- Hakijan ja hakemuksen tulee täyttää tukikelpoisuusehdot, jotta hakemus voi edetä rahoitettavien hakemusten valintaan
- Jos tukikelpoisuusehdot eivät täyty, hakemus ei etene valintamenettelyyn => hylkäävä päätös
- Tukiehdot täyttävät hakemukset arvioidaan valintaperusteiden perusteella
- Tuen myöntämisen edellytyksenä on että hakijalla on riittävät taloudelliset ja toiminnalliset edellytykset hankkeen toteuttamiseen
- Haut alkavat keväällä 2023

Tuettavien toimenpiteiden valintajaksot (luonnos)

- 1) 16 päivästä lokakuuta 15 päivään joulukuuta;
- 2) 16 päivästä joulukuuta 15 päivään helmikuuta;
- 3) 16 päivästä helmikuuta 15 päivään huhtikuuta;
- 4) 16 päivästä huhtikuuta 15 päivään kesäkuuta;
- 5) 16 päivästä kesäkuuta 15 päivään elokuuta;
- 6) 16 päivästä elokuuta 15 päivään lokakuuta.

Yritystukien valintakriteerit

1. Toimenpiteen toteutuspaikka (15 %)
2. Toimenpiteen soveltuvuus (20 %)
3. Toimenpiteen toteutettavuus (10 %)
4. Toimenpiteen liiketoiminnallisuus (25 %)
5. Toimenpiteen työllisyysvaikutukset henkilötyövuosina (15 %)
6. Toimenpiteen kokonaiskestävyys (15 %)
 - Numeerinen asteikko 0 – 4,
 - Jokaisesta aihealueesta saatava vähintään 0,5 pistettä
 - Yhteispistemäärä vähintään 2,0

ELY-keskus ja Leader: työnjako, yritystuet

	Käynnistäminen	Investoinnit	Kehittäminen
ELY-keskus 5 välinettä	Monialaiset maatilat: Maa- ja metsätalouden ulkopuolisen yritystoiminnan monipuolistamiseen max.10 000 €	Aineelliset ja aineettomat: 1. Uusiutuva energia sekä biopolttoaineiden tuotanto ja jakelu: 20 – 50% 2. Maatalous- ja luonnontuotteiden jalostus ja kaupan pitäminen: 20 – 40% 3. Muiden toimialojen yritysinvestoinnit: 30 – 40% Investointien toteuttavuusselvitykset: 50% max. 50 000 euron kustannuksiin	Uusille tai toimiville mikro- ja pienyrityksille Maataloustuotteita jalostaville Pk-yrityksille Monialaiset maatilat 50% max. 100 000 € kustannuksiin
Leader 9 välinettä	Yrittäjyyskokeilu: 2500€/tuensaaja Omistajavaihdoksen avulla: 5 000€/tuensaaja Päätoiminen yrittäminen: 7500€/tuensaaja Maatalouden kokeilutuki: 2500 – 7500 euroa	Aineelliset ja aineettomat: 30 – 40% vähintään 5 000€ tukikelpoisista kustannuksista ja enintään 100 000€ tukikelpoisista kustannuksista. Paikallislähtöisesti toimivat aloittavat, osaaikaiset, päätoimisesti enintään 5 htv työllistävät mikroyritykset ja vastaavankokoiset monialaiset maatilat	Yritystoiminnan suunnitteluvaihe: 1 000€/tuensaaja Yritystoiminnan aloittamisvaihe: 2 000€/tuensaaja Yritystoiminnan kehittämisvaihe 3 000€/tuensaaja

Leader -yritystuet

Leader-ryhmien kautta haettavat yritystuet
Niina Seppänen, Pohjois-Karjalan ELY-keskus



Elinkeino-, liikenne- ja
ympäristökeskus



Ihmisten kokoisille ideoille!



Euroopan unionin
osarahoittama

Leader - yritystuet

- **Leader-ryhmien kautta rahoitusta voidaan myöntää tällä ohjelmakaudella yrityksen elinkaaren eri vaiheisiin**
 - Yritystoiminnan suunnittelu/kokeilu
 - Yritystoiminnan käynnistäminen
 - Yritystoiminnan kehittäminen
 - Yrityksen investoinnit
- **Tukea myönnetään** käynnistämiseen sekä innovointi- ja muihin kehittämistoimenpiteisiin vakioituna kertakorvauksena, jonka suuruus riippuu hanketyypistä 1 000-7 500 € välillä. Korvaus maksetaan yhdessä tai useammassa erässä. Investoinneissa tuen määrä vaihtelee tukitasosta riippuen 20-40 % välillä.

Leader - yritystuet

- **Kuten aiemminkin, tuensaajan tulee täyttää tukikelpoisuusvaatimukset saadakseen rahoitusta**
 - Tuenhakija sijaitsee tukikelpoisella maaseutualueella.
 - Tuenhakijalla on ennen tuen myöntämistä yritys- ja yhteisötietolain (244/2001) mukainen yritystunnus (ei koske yrittäjyyskokeilua eikä omistajanvaihdoksia).
 - Tuen hakijalla on taloudelliset edellytykset yritystoiminnan käynnistämiseen.
 - Suunniteltua yritystoimintaa koskeva liiketoimintasuunnitelma on toteuttamiskelpoinen ja yritystoiminnalla arvioidaan olevan kannattavan liiketoiminnan edellytykset (toimeentulo voi koostua useasta eri osasta).
 - Yritystoiminnan kehittämissuunnitelma on toteuttamiskelpoinen.
 - Tuenhakija esittää tuettavaa investointia koskevan hankesuunnitelman.
 - Tuen kohteena olevien toimenpiteiden laajuus on suhteessa tavoiteltuun liikevaihtoon ja yritystoiminnan laajuuteen.

Leader - yritystuet

- Rahoitusta myönnetään Leader-ryhmien kehittämisstrategioiden painopisteiden mukaan
- Lisäksi rahoituksen osalta tehty työnjakoa ELY-keskuksen ja Leader-ryhmien välillä (yhteistyöasiakirja ohjelmakaudelle 2023-2027)
 - Yhteistyössä on määritelty tukikelpoinen maaseutualue. Maaseutualueeseen ei kuulu sisempi kaupunkialue, eikä pääsääntöisesti ulompi kaupunkialue. (Vaikuttaa konkreettisesti Joensuussa.)
 - Yhteistyöasiakirjassa on määritelty työnjako sekä hanke-, että yritystukien rahoituksen osalta.

Leader - yritystuet

- Yhteistyöasiakirjan pohjalta Leader-ryhmien kautta rahoitettavat yritystuet:
 - Ensisijaisesti toimintansa alkuvaiheessa oleville yrityksille
 - Paikallislähtöisesti toimiville aloittaville, osa-aikaisille, päätoimisille pääsääntöisesti enintään 5 henkilöä (vuosityöyksikköinä laskettuna) työllistäville yrityksille.
 - Paikallisia palveluita turvaaville ja kehittäville yrityksille
 - Innovatiivista ja/tai kokeilevaa yritystoimintaa harjoittaville yrityksille
 - Yritysten väliseen yhteistyöhön
 - Investointihankkeisiin, joiden tukikelpoiset kustannukset ovat enintään 100 000 euroa
 - Maatalouden kokeilutuet, joista jo aiemmin mainittu
- ELY-keskus rahoittaa mikro-, ja pk-yritysten hankkeita silloin, kun ne eivät ensisijaisesti ole Leader-rahoituksen piirissä ja joiden kustannusarvio on vähintään 30 000 euroa.

Leader – Yritysrahoituksen välineet (esittely)

- **Yritystoiminnan käynnistäminen & kehittäminen**
- **Vakioitu kertakorvaus**
 - Yritystoiminnan suunnitteluvaihe: 1 000 €
 - Yritystoiminnan valmisteluvaihe: 2 000 €
 - Yritystoiminnan käynnistäminen, vaihtoehtoja
 - Yrittäjyyskokeilu: 2 500 €
 - Omistajanvaihdoksen avulla käynnistäminen: 5 000 €
 - Osa-aikaisen yrittämisen käynnistäminen: 5 000 €
 - Päätoimisen yrittämisen käynnistäminen: 7 500 €
 - Maatalouden kokeilutuki 2 500 € / 5 000 € / 7 500 € (esitely aiemmin)
 - Yritystoiminnan kehittämisenvaihe (yrityksen liiketoiminta on vakiintunut): 3 000 €

Leader – Yritysrahoituksen muodot

- **Yritysten investoinnit:**

- Aineellisiin ja aineettomiin investointeihin
- Investointitukea voidaan myöntää 20-40 % vähintään 5 000 euron tukikelpoisista kustannuksista ja enintään 100 000 euron tukikelpoisista kustannuksista.

Leader: rahoitusta on mahdollista saada (syventävä esittely)

- Yritystoiminnan **suunnitteluun**
 - 1 000 €, enintään yhden kerran hakijaa kohden.
 - Luonnolliselle henkilölle, jolla ei ole vielä tukea haettaessa tai myönnettäessä y-tunnusta.
 - Tuki asiantuntijapalveluihin: yritystoiminnan edellytysten ja lähtötilanteen selvittäminen, liikeidean kehittäminen.
- Yritystoiminnan **kokeiluun**
 - 2 500 €, enintään yhden kerran hakijaa kohden
 - Luonnolliselle henkilölle, jolla ei ole vielä tukea haettaessa tai myönnettäessä y-tunnusta.
 - Kokeilun kesto enintään 4 kuukautta.
 - Tuki toimitilojen ja laitteiden vuokriin, aineisiin ja tarvikkeisiin, käyttömaksuihin, matkoihin, asiantuntijapalveluihin (koulutus, valmennus, tiedon hankkiminen). EI pienhankintoihin.
- Käynnistämisen- ja/tai investointituen **hakemisen valmisteluun**
 - 2 000 €, enintään yhden kerran hakijaa kohden
 - Hakijalla on jo y-tunnus.
 - Tuki ostopalveluihin: liiketoiminta-, tai kehittämissuunnitelman valmistelu ulkopuolisen asiantuntijan avulla tai/ja avustusten ja muun rahoituksen hakemisen edellytysten selvittäminen

Leader: rahoitusta on mahdollista saada (syventävä esittely)

- Osa-aikaisen yritystoiminnan käynnistämiseen
 - 5 000 €, yhden kerran samalle tuen hakijalle; hakijalla oltava tukea haettaessa y-tunnus.
 - Osa-aikaisuus 10-35 h/vko; tavoitteena yli 10 000 € liikevaihto vuodessa
 - Tuki toimitilojen ja laitteiden vuokriin, aineisiin ja tarvikkeisiin, käyttömaksuihin, matkoihin, sekä ulkopuolisiin asiantuntijapalveluihin. Myös pienhankintoihin.
- Päätoimisen yritystoiminnan käynnistämiseen
 - 7 500 €, yhden kerran samalle tuen hakijalle; hakijalla oltava y-tunnus, YEL ja valmis LTS
 - Tavoitteena yli 15 000 € liikevaihto vuosiliikevaihto ja yrittäjän toimeentulo
 - Tuki toimitilojen ja laitteiden vuokriin, aineisiin ja tarvikkeisiin, käyttömaksuihin, matkoihin, sekä ulkopuolisiin asiantuntijapalveluihin. Myös pienhankintoihin.
- Yritystoiminnan käynnistämisen tuet ovat vaihtoehtoisia!

Lisäksi,

- Kehittämisavustus yritystoiminnan kehittämiseen 3 000 €
- Investointiavustus 5 000-100 000 € investointeihin

Tuet toimivalle yritykselle

- Toimivan yrityksen kehittäminen ja/tai laajentaminen
- Päätoiminen yritys, toiminta vakiintunutta, toiminut vähintään 2-3 vuotta
- Käynnistämisen- ja/tai investointituen hakemisen valmisteluun (2 000 €)
- Kehittämisavustus yritystoiminnan kehittämiseen (3 000 €)
- Investointituki 20-40 % 5 000-100 000 € investointeihin

Tuen hakeminen

- Haut avautuvat myöhemmin keväällä 2023, tästä tiedotetaan erikseen
- Hakemukset sähköisesti Hyrrän kautta
- Leader-ryhmät käsittelevät hakemukset ja tekevät rahoitusesitykset, tukipäätökset tekee ELY
- Ole yhteydessä oman alueesi Leader-ryhmään, kun olet tekemässä hakemusta! Löydät yhteystiedot kätevästi <https://maakaista.fi/>
 - Vaara-Karjalan Leader
 - Joensuun Seudun Leader
 - Keski-Karjalan Jetina



Yritysryhmähankkeet

Yritysryhmähanke

- Yhteistyöhankeessa ryhmä yrityksiä kehittää toimintaansa sekä yhteisillä kehittämistoimenpiteillä että yrityskohtaisesti. Tavoitteena voi olla esimerkiksi tuotannollisen yhteistyön kehittäminen, markkinointi- ja myyntiyhteistyön kehittäminen tai tuoteperheen suunnittelu. Yhteistyötä voidaan yritysryhmähankeessa rakentaa niin, että lopputuloksena voisi olla esim. yrityksiä palvelevan osuuskunnan perustaminen tai matkailuyritysten vientirenkaan käynnistäminen.
- Yritysryhmään voi kuulua vähintään kolme ja korkeintaan kymmenen Yritystä, joilla selkeä yhteistyön elementti.
- Tuensaajana eli hankkeen hallinnoijana voi olla kehittämisorganisaatio: neuvontajärjestö, kehittämisyritys tai muu vastaava julkisoikeudellinen tai yksityisoikeudellinen yhteisö.
- Tukea voidaan myöntää muu julkinen rahoitus mukaan lukien enintään 75 prosenttia hyväksyttävistä kustannuksista (de minimis)
- Maatalouden määritelmään ei kuulu luonnontuotteiden keruu, vaan luonnontuotealan yritykset voivat olla mukana 1 momentin yritysryhmissä.



Ryhmään kuuluvan yrityksen tulee sijaita maaseutualueella



**Euroopan unionin
osarahoittama**

Viljelijäryhmähanke

- Yhteistyöhankkeessa ryhmä viljelijöitä kehittää toimintaansa sekä yhteisillä kehittämistoimenpiteillä että maatilakohtaisesti. Tavoitteena voi olla esimerkiksi työnteon ja tuotannollisen yhteistyön kehittäminen. Yhteistyö parantaa viljelijöiden osallistumis- ja vaikutusmahdollisuuksia ja mielekkäitä tapoja toteuttaa ympäristönhoitotoimia. Viljelijät voivat saada yhteistyöstä kustannushyötyjä, tietoa uusista innovaatioista ja uusia tietoja ja taitoja. Yhteistyön avulla parannetaan myös viljelijöiden jaksamista, hyvinvointia ja yhteisöllisyyttä. Ero neuvo-toimenpiteeseen tulee olla selkeä.
- Viljelijäryhmään voi kuulua vähintään kolme ja korkeintaan kymmenen yritystä.
- Tuensaajana eli hankkeen hallinnoijana voi olla kehittämisorganisaatio: neuvontajärjestö, kehittämisyritys tai muu julkisoikeudellinen tai yksityisoikeudellinen yhteisö.
- tukea voidaan myöntää muu julkinen rahoitus mukaan lukien enintään 75 prosenttia hyväksyttävistä kustannuksista (de minimis)



Ryhmään kuuluvan yrityksen tulee sijaita maaseutualueella

Edelliseltä ohjelmakaudelta opittua

- Yritys/viljelijäryhmään voi kuulua vähintään kolme ja korkeintaan kymmenen -> mukana olevien yritysten määrä (5-7 kpl?) optimaalinen ketteryyden ja riskienhallinnan näkökulmasta.
- Budjetointi yksinkertaiseksi (flat rate) ja hallinnoijan seurantajärjestelmä huomioon ottaen.
- Budjetoitu yritysکوhtainen rahoitusosuus (vähintään 25 prosenttia) kannattaa kerätä etupainotteisesti -> sitouttaa toimimaan hankkeen loppuun saakka.
- Pelisäännöt selviksi hankkeen alussa.
- Hallinnointi ja yritysten välinen luottamuksen rakentaminen sekä ryhmäytyminen vie aikaa ja kannattaa huomioida alussa.

Yritys/viljelijäryhmähanke on konkreettinen työväline yritysten kehittämiseen. Instrumenttina erittäin kilpailukykyinen muihin vastaaviin interventioihin verraten.



Valmisteluraha

- **5000** euroa, vakioitu kertakorvaus
- Valmistelurahaa voi saada yritys- tai viljelijäryhmähankkeiden valmisteluun
- Valmistelurahan tulee olla tarpeellinen, merkittävä, välttämätön
- Ehtona valmistelurahan myöntämiseen on hakijan/ryhmän aito pyrkimys kehittämiseen.
- Valmistelurahalla voi selvittää, onko hankkeelle onnistumisen edellytyksiä, tehdä hankkeen "markkinakartoituksen"
- Valmistelurahan tuloksena syntyy **aiesopimus**, kumppanuus
 - Idean muotoilu
 - Kumppaneiden hakeminen, kumppanuuksien tunnustelu
 - Konkretisointia, tavoitteen asettelua
 - Viestintää, verkostoitumista, osallistamista
- Jos idea ei toimi, tuloksena **raportti** syistä, miksi hanke ei onnistu
- Valmistelurahassa noudatetaan tavallista kevyempää hallinnollista käsittelyä

Kiitos mielenkiinnosta



maaseutu.fi



Euroopan unionin
rahoittama



Euroopan unionin
osarahoittama



Pohjois-Karjalan ELY-keskus
Tapani Mikkonen, 044 246 4566
Niina Seppänen, 050 396 4640
Mika Honkanen, 044 246 4568
etunimi.sukunimi@ely-keskus.fi