



Elinkeino-, liikenne- ja  
ympäristökeskus

# Ympäristösitoumus 2023

Huom ! Tämän teemakoulutuksen materiaali on laadittu Ruokaviraston koulutusmateriaalista. Esitettyihin tietoihin voi tulla vielä muutoksia vuoden 2023 tukihakuun mennessä.

78/2023 Valtioneuvoston asetus ympäristökorvauksesta

468/2023 Valtioneuvoston asetus ympäristökorvauksesta annetun valtioneuvoston asetuksen muuttamisesta

# Koulutuksen sisältö

## Ympäristösitoumuksen

- myöntämisen perusteita
  - eroavaisuuksia nykyiseen sitoumukseen
- sitoumusalan muutoksista
- toimenpiteiden määrä ja maksumäärä
- tilakohtaiset ja lohko-kohtaiset toimenpiteet
- maksun rajoituksia
- yhteenveto





Elinkeino-, liikenne- ja  
ympäristökeskus

---

# Ympäristökorvauksen myöntämisen perusteita

---

# Ympäristösitoumus 2023-

- 5 vuoden sitoumus
- Sitoumuskausi ja -vuosi alkaa 1.5.
  - Sitoumuksia voidaan jatkaa 5 vuoden jälkeen

## Hakijan on

- oltava aktiiviviljelijä
- oltava yli 18 vuotias
- noudatettava ehdollisuuden vaatimuksia.

## Pinta-ala

- Hakijalla on oltava hallinnassaan korvauskelpoisia lohkoja vähintään viisi hehtaaria (puutarhakasveilla vähintään yksi hehtaari)
- Sitoumus annetaan koko korvauskelpoisesta alasta
  - Ala voi muuttua sitoumusvuosien välillä

# Ympäristösitoumuksen eroavaisuuksia nykyiseen sitoumukseen

- Aiempien vuosien sitoumusalalla ei ole merkitystä alaan
  - Kaikki korvauskelpoiset lohkot ovat sitoumuslohkoja
- Tilakohtaiset valinnaiset toimenpiteet valitaan joka sitoumusvuosi erikseen
- Lohkokohtaisten toimenpiteiden toteutus valitaan vain lohkolle, ei sitoumukselle
- Ympäristökorvauksella ei ole ylärajaa €/ha
- Lannoitusrajat tulevat ehdollisuuden kautta
- Sitoumuksessa ilmoitettujen tietojen muutosmahdollisuus hakuajan jälkeen (kuten muissakin tuissa)



Elinkeino-, liikenne- ja  
ympäristökeskus

---

# Ympäristösitoumusalan muutoksista

---

# Ympäristösitoumusala ja sen muutokset

- Hakijan ympäristösitoumusala on sama kuin korvauskelpoinen ala
- Hakijan sitoumusala voi kasvaa kuten korvauskelpoisuudesta on säädetty
  - Kuitenkin korvauskelpoisen uuden alan ja uuden sitoumuksen antamisen rajoittaminen ympäristökorvauksessa on mahdollista myöhempinä vuosina (*määrärahojen puitteissa*)
- Hakijan ympäristösitoumusala voi vähentyä ilman seuraamuksia
  - Ympäristösitoumuksesta saa poistaa korvauskelpoista alaa, jos alan hallinta siirretään toiselle TAI
  - Ympäristösitoumukseen sisältyvän alan, joka ei enää ole maatalousmaata ja joka jää sitoumuksen antajan hallintaan, saa poistaa sitoumuksesta.
- Sitoumus raukeaa ilman takaisinperintää, jos ala vähenee alle minimirajan alan hallinnasta poistumisen takia
  - **Jos ala vähenee alle minimirajan ilman hallinnasta poistumista, seuraa takaisinperintä sitoumuskauden alkuun.**

# Ympäristösitoumuksesta luopuminen/ sitoumuksen raukeaminen

- Jos korvauskelpoinen ala vähenee alle minimialan alan siirron kautta -> ei takaisinperintää
- Jos sattuu ylivoimainen este -> ei takaisinperintää
- Jos sitoumusaika jatkuu 5 vuoden jälkeen, eikä viljelijä jatka sitoumusta -> ei takaisinperintää
  
- Jos luopuu sitoumuksen toteuttamisesta, mutta mikään yllä olevista ei ole perusteena  
-> takaisinperintä



# Ympäristösitoumuksen siirtäminen

- Sitoumus voidaan siirtää
  - Siirronsaaja voi jatkaa sitoumusta tai sen osaa, mutta ei ole pakko
  - Jos sitoumusta tai sitoumuksenosaa ei jatketa -> sitoumus tai sitoumuksen osa raukeaa.
    - Takaisinperintää ei tule edelliselle sitoutujalle



Elinkeino-, liikenne- ja  
ympäristökeskus

---

# Ympäristösitoumuksen toimenpiteiden määrä ja maksumäärä

---

# Ympäristösitoumuksen toimenpiteet

## Tilakohtaiset toimenpiteet

- Yleiset vaatimukset (3 kpl) → toteutettava kaikki
- Valinnaiset toimenpiteet (7 kpl) → valittava vuosittain 2 kpl

Tilakohtaiseen toimenpiteeseen sitoutuminen on edellytyksenä lohko kohtaisten toimenpiteiden toteuttamiselle.

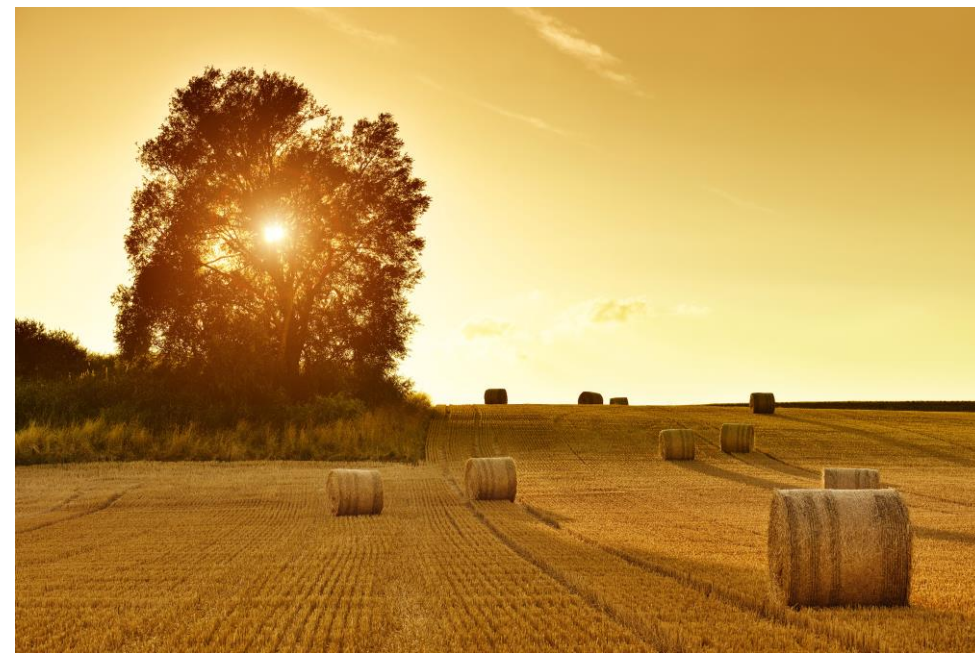
## Lohkokohtaiset toimenpiteet

- Valinnaiset toimenpiteet (8 kpl)
  - Ei valita erikseen toimenpiteitä ympäristösitoumukselle, kuten nykyisin
  - Toimenpiteet on valittavissa vuosittain lohkolle (ehtojen mukaan)
    - Osaa toteutettava valinnan jälkeen joka vuosi

# Sitoumuksen toimenpiteiden korvaukset

Tilakohtaiset toimenpiteet	Korvaus €/ha
Yleiset vaatimukset ja valinnaiset toimenpiteet	
• Peltokasvit	45
• Puutarhakasvit ja kumina	113

Lohkokohtaiset toimenpiteet	Korvaus €/ha
Maanparannus- ja saneerauskasvit	190
Kerääjäkasvit	97
Kiertotalouden edistäminen	37
Suojavyöhykkeet	350
Turvepeltojen nurmet	100
Valumavesien hallinta	
- Sätösaloitus	77
- Altakastelu ja kuivatusvesien kierrätys	214
Puutarhakasvien vaihtoehtoiset kasvinsuojelumenetelmät	500
Lintupellot	600





Elinkeino-, liikenne- ja  
ympäristökeskus

---

# Ympäristösitoumuksen tilakohtaiset toimenpiteet - ehdot

---

# Viljavuustutkimus (Tilakohtainen toimenpide)

## Viljavuustutkimus

- Viljavuustutkimukseen sisältyviä näytteitä on otettava vähintään yksi näyte peruslohkoa kohti.
  - Jos peruslohko on suurempi kuin viisi hehtaaria, on otettava yksi näyte jokaista alkavaa viittä hehtaaria kohti
  - Peruslohkoilla, jotka ovat 0,5 hehtaarin suuruisia tai tätä pienempiä, ei tarvitse ottaa viljavuustutkimusta
- Viljavuustutkimus on tehtävä, kun edellisestä analyysistä on kulunut viisi vuotta
  - Uusien viljavuustutkimusten tulosten on oltava käytettävissä ennen seuraavaa lannoituskertaa
  - Viljelijä, joka antaa ympäristösitoumuksen, eikä hän ole aiemmin ollut sitoutuneena ympäristökorvausjärjestelmässä, on oltava ehdot täyttävät viljavuustutkimukset ensimmäisen sitoumusvuoden loppuun mennessä
- **Näyte oltava voimassa peruslohkoilta, joita saa lannoittaa**
  - Esim. satokasvit ja monimuotoisuuskasvit.

# Lohkokohtaiset muistiinpanot (Tilakohtainen toimenpide)

## Toimenpiteen ehdot:

- Viljelijän on merkittävä kaikista korvauskelpoisista lohkoista lohkokohtaisiin muistiinpanoihin peltolohkon perustiedot ja tiedot vuosittaisista viljelytoimenpiteistä
- Lohkomuistiinpanoihin on merkittävä
  - kylvetyt kasvit
  - viljelykierto
  - lannoitus
  - kalkitus
  - muokkaus
  - kastelun käyttö
  - ojitus
  - havaitut taudit ja tuholaiset
  - käytetyt kasvinsuojeluaineet ja -menetelmät
  - muut vastaavat loholla tehtävät viljelyyn ja muuhun maankäyttöön liittyvät toimenpiteet.

# Ilmasto- ja ympäristösuunnitelma (Tilakohtainen toimenpide)

## Toimenpiteen ehdot:

- Viljelijän on laadittava **toisena tai kolmantena sitoumusvuonna** tilakohtainen ympäristö-ilmastosuunnitelma
  - Vuonna 2023 sitoutuvan tehtävä suunnitelma 1.5.2024–30.4.2026 välisenä aikana.
- Suunnitelmassa kartoitetaan tilan ympäristöhaasteita ja kehittämismahdollisuuksia, jotka liittyvät maatalouden vesiensuojeluun, maaperän kasvukunnon parantamiseen, ilmastonmuutoksen hillintään, ilmastonmuutokseen sopeutumiseen, ilmansuojeluun, energiaan ja maatalousluonnon monimuotoisuuden ylläpitämiseen ja edistämiseen.
- Ruokaviraston on tarkoitus tehdä viljelijöiden käyttöön mallipohja suunnitelmasta. *(Alkuvuonna 2024)*



# Tilakohtaiset valinnaiset toimenpiteet

## Toimenpiteen ehdot:

- Viljelijän on valittava vuosittain kaksi seuraavista valinnaisista toimenpiteistä
  - ilmasto-ympäristökoulutus
  - monivuotiset monimuotoisuuskaistat
  - maaperän seuranta
  - orgaaniset ravinteet
  - pölyttäjien ravintokasvit
  - täsmäviljelymenetelmät
  - kasvintuhoojien ja kasvitautien seuranta- ja tunnistussovellukset
- Viljelijä voi vaihtaa valinnaisia toimenpiteitä vuosittain lukuun ottamatta ”monivuotiset monimuotoisuuskaistat” -toimenpidettä.
  - Monivuotiset monimuotoisuuskaistat –toimenpiteen voi vaihtaa toiseen toimenpiteeseen, jos viljelijällä ei ole enää hallinnassaan toimenpiteen ehtojen mukaisia lohkoja.

# Ilmasto- ja ympäristökoulutus

## (Tilakohtainen valinnainen toimenpide)

### Toimenpiteen ehdot:

Maatilan osallisen on käytävä sitoumusvuoden aikana yksi seuraavista koulutuksista:

- 1) hiilensidonta peltomaahan ja maaperän kasvukunto
  - 2) kasvihuonekaasupäästöjen vähentäminen ja ilmastonmuutokseen sopeutuminen maatilalla
  - 3) maatalousluonnon monimuotoisuuden edistäminen
  - 4) maatilan vesiensuojelu
  - 5) integroidun torjunnan menetelmät.
- Voi valita joka sitoumusvuosi, mutta ei voi suorittaa samaa koulutusta kahdesti

# Monivuotiset monimuotoisuuskaistat (Tilakohtainen valinnainen toimenpide)

## Toimenpiteen ehdot:

- Viljelijän on perustettava tai säilytettävä monimuotoisuuskaista kahdelle vähintään 0,5 hehtaarin kokoiselle peruslohkolle, *joilla viljellään yksivuotista tuotantokasvia*.
  - Vipussa näytetään lohkot, joille voi ilmoittaa monimuotoisuuskaistan.
- Monimuotoisuuskaista on
  - keskimäärin kolme metriä leveä nurmikasvusto.
  - perustettava kylvämällä monivuotisilla nurmi- tai niittykasvien siemenseoksilla yksivuotisen tuotantokasvin viljelyssä olevan peruslohkon **kaikille reunoille**. *(Jos lohko, jolla on monivuotista nurmikasvillisuutta, otetaan yksivuotisen kasvin viljelyyn, monimuotoisuuskaistan voi perustaa jättämällä lohkon reunoille keskimäärin kolme metriä leveän alueen monivuotista nurmikasvustoa. VnA 78/2023 15 §)*
  - pidettävä avoimena
- Monimuotoisuuskaistaa
  - ei saa lannoittaa eikä sillä saa käyttää kasvinsuojeluaineita.
  - ei voi toteuttaa lohkolla, jota koskee suojakaistavaatimus tai johon on ilmoitettu ekojärjestelmän monimuotoisuuskasveja.
- Säilytettävä samalla lohkolla niin kauan kun kyseisellä lohkolla viljellään yksivuotista kasvia
  - jos edellinen ei toteudu seuraavana vuonna -> monimuotoisuuskaista toteutettava toisella toimenpiteeseen kelpaavalla lohkolla
  - jos ei ole enää kahta toimenpiteeseen kelpaavaa lohkoa, voi valita toisen valinnaisen toimenpiteen

# Maaperän seuranta (Tilakohtainen valinnainen toimenpide)

## Toimenpiteen ehdot:

Viljelijän on teetettävä sitoumusvuoden aikana kahdella vähintään 0,5 hehtaarin peruslohkolla joko:

**1. Laaja maa-analyysi, joka sisältää**

- kokonaishiilen määrän
- orgaanisen aineksen määrän analyysit
- jonkin maan kasvukuntoa tai ravinnetilaa kuvaavan tutkimuksen. (Tutkimus voi koskea maan mikrobiologista aktiivisuutta, kationinvaihtokapasiteettia, vedenpidätyskykyä, varastoravinteita, varantoravinteita tai hivenaineita.)

Näytteenotto on toteutettava kuten viljavuustutkimuksessa.

**2. Analyysi peltomaan laatutekijöistä maaperän skannauslaitteistolla, joka mittaa**

- reaaliajassa antureita käyttäen ja paikkatietoon yhdistäen kasvien kasvuun vaikuttavia maaperän ominaisuuksia.
- tuottaa visuaalista tietoa lohkon sisäisestä vaihtelusta.

Skannausanalyysin tulokset kalibroidaan tutkittavalle lohkolle maanäytteiden avulla.

- Näytteitä voi ottaa kerralla enemmän kuin kaksi (*esim. kymmeneltä lohkolta näytteet, riittää viideksi vuodeksi, lohkot oltava hallinnassa*).
- Analyysi on teetettävä sitoumusvuonna 30.11. mennessä.
  - Analyysin voi ottaa vasta sitoumuskauden alkamisen jälkeen (*1.5.2023 alkaen*)

# Orgaaniset ravinteet

## (Tilakohtainen valinnainen toimenpide)

### Toimenpiteen ehdot:

Viljelijä voi valita toimenpiteen, jos vähintään yksi seuraavista ehdoista täyttyy

- 1. Tilalla on käytössä on lannan separaattori**, jonka avulla voidaan erotella lannan jakeet (*käsiteltävä* vähintään 25 m<sup>3</sup>)
- 2. Tilalla on käytössä lietteen laskeutusmenetelmä**, jossa hyödynnetään painovoimaa kuiva-aineen erottamiseksi nestejakeesta. (*käsiteltävä* vähintään 25 m<sup>3</sup>)
  - nestemäisempää lietettä on siirrettävä laskeuttamisen tehostamiseksi seuraavaan säiliöön ja tarvittaessa edelleen varastoaltaisiin.
- 3. Tila käsittelee maataloustoiminnassa syntyvää lantaa biokaasulaitoksessa** (vähintään 25 m<sup>3</sup>). (*kuitti tai sopimus*)
- 4. Tila luovuttaa maataloustoiminnassa syntynyttä lantaa** vähintään 25 m<sup>3</sup> tiloille, jotka itse tuottavat lantaa enintään 25 m<sup>3</sup>. (*kuitti tai lannanluovutus sopimus*)
- 5. Tila toimittaa vähintään 25 m<sup>3</sup> nurmikasvustoa biokaasulaitokseen.** (*kuitti tai sopimus*)
  - toimenpiteen toteuttamiseksi katsotaan myös, jos viljelijällä on biokaasulaitos, johon nurmi käy syötteeksi tai hän on osakkaana edellä mainitussa laitoksessa

# Pölyttäjien ravintokasvit

## (Tilakohtainen valinnainen toimenpide)

### Toimenpiteen ehdot:

- Tilalla on oltava kasvukaudella vähintään kahdella eri peruslohkolla viljelyssä sadontuotantotarkoituksessa pölyttäjille ravintoa tarjoavia yksi- tai monivuotisia tuotantokasveja.
- Viljelijän on toteutettava toimenpidettä **koko peruslohkolla**.
- Lohkon alan on oltava vähintään 0,5 hehtaaria.
- Toimenpiteeseen hyväksytyjä tuotantokasveja ovat: öljykasvit, tattari, kumina, korianteri, sinappi, kurpitsat, avomaankurkku, parsat, pavut, härkäpapu, herne, öljyhamppu, morsinko, mansikka, vadelma, hedelmäpuut tai marjapensaat.
- *Vipu ohjaa valintaa*

# Täsmäviljelymenetelmät

## (Tilakohtainen valinnainen toimenpide)

### Toimenpiteen ehdot:

Viljelijä voi valita toimenpiteen, jos viljelijällä tai urakoitsijalla (*neljä ensimmäistä vaihtoehtoa*) on käytössään joku seuraavista menetelmistä:

1. Tuotantopanosten paikkakohtaisen sijoittamisen ja levittämisen mahdollistava automatiikka, joka perustuu paikkakohtaiseen kuvantamiseen (tuloste).
    - Paikkakohtainen kuvantaminen voidaan toteuttaa satelliitilla, ilmakuvalla, reaaliaikaisella sensorilla, kameralla tai pellon vyöhykekartoituksella.
  2. Kasvinsuojeluruiskun tai lannoitteenlevittimen lohkoautomatiikka, jonka avulla voidaan estää kasvinsuojeluaineen tai lannoitteen päällekkäinen ruiskutus tai levitys kasvustoon (osoitettava tarvittaessa urakoitsijan käyttö).
  3. Optiikkaa hyödyntävä hara rikkakasvien mekaanisessa torjunnassa (osoitettava tarvittaessa urakoitsijan käyttö).
  4. Paikkatietoon perustuva leikkuupuimurin tai ajosilppurin satotasomittaus (tuloste).
  5. Käytössä traktori tai työkone, joka on varustettu vähintään sellaisella ajoautomatiikalla, joka valitsee ja säilyttää ajolinjan ilman kuljettajaa (**urakoitsija ei käy tähän**).
- ***Viljelijän on kirjattava käyttämänsä laitteen toimintaperiaate lohkomuistiinpanoihin.***

# Kasvintuhoojien ja kasvitautien seuranta- ja tunnistussovellukset (Tilakohtainen valinnainen toimenpide)

## Toimenpiteen ehdot:

- Viljelijä voi valita toimenpiteen, jos hänellä on käytössään vuorovaikutteinen tietokoneella tai mobiililaitteella toimiva sovellus rikkakasvien, kasvitautien tai kasvintuhoojien tunnistamiseksi ja kasvukaudenaikaisen kasvitauti- ja tuhoajatilanteen seuraamiseksi.
  - Sovellus voi olla laaja-alainen tai yksittäisten tuotantokasvien kasvinsuojelun päätöksentekoa tukeva sovellus.
  - **Viljelijän on voitava todistaa, että hän on käyttänyt sovellusta.**
    - Sovelluksesta kuvankaappauksilla tai muulla vastaavalla tavalla.





Elinkeino-, liikenne- ja  
ympäristökeskus

---

# Ympäristösitoumuksen lohkokohtaiset toimenpiteet - ehdot

---

# Ympäristösitoumuksen lohko-kohtaiset toimenpiteet

Ympäristösitoumuksen antanut viljelijä voi halutessaan valita korvauskelpoiselle alalle seuraavia lohko-kohtaisia toimenpiteitä:

- maanparannus- ja saneerauskasvit
- kerääjäkasvit
- kiertotalouden edistäminen
- suojavaöhykkeet → koko sitoumuksen ajan
- turvepeltojen nurmet → koko sitoumuksen ajan
- valumavesien hallinta → koko sitoumuksen ajan
  - a) säätösalaojitus
  - b) altakastelu tai kuivatusvesien kierrätys
- puutarhakasvien vaihtoehtoiset kasvinsuojelumenetelmät
- lintupellot



# Toimenpiteiden vaihtaminen

- Viljelijä voi vaihtaa lohkolle ilmoittamaansa toimenpidettä vuosittain.

## Poikkeus:

- Viljelijä **ei voi jättää pois** monivuotisia toimenpiteitä lohkolla (**suojavaistö, turvepeltojen nurmet, valumavesien hallinta**).
  - Ala voi poistua maatalouskäytöstä tai viljelijän hallinnasta ilman seuraamuksia.
  - **Jos ala jää viljelijän hallintaan ja mutta viljelijä ei ilmoita alalle ei enää monivuotisia toimenpiteitä, maksetut korvaukset peritään takaisin .**
  - Viljelijä voi luopua toimenpiteistä viisivuotisen sitoumuskauden jälkeen.

# Maanparannus- ja saneerauskasvit (1/2)

(lohkokohtainen toimenpide) **190 € / ha**

## Toimenpiteen ehdot:

Viljelijän on kasvatettava maanparannuskasveja tai saneerauskasveja lohkoilla, jotka ovat olleet edellisenä vuonna **yksivuotisten** tuotantokasvien viljelyssä (voi toteuttaa yksittäisellä lohkolla).

- **Maanparannuskasveja ovat** öljy- ja muokkausretikka, mailaset, ruisvirna, rehuvirna, valkosinappi eli keltasinappi, mesikät, sikuri, hunajakukka, auringonkukka, kuminan ensimmäisen vuoden kasvusto tai edellä mainittujen kasvien seokset.
- **Saneerauskasveja ovat** öljy- ja muokkausretikka, valkosinappi eli keltasinappi, samettikukka tai edellä mainittujen kasvien seokset. Muokkausretikaksi katsotaan myös muokkausretiisi.

# Maanparannus- ja saneerauskasvit (2/2)

## (lohkokohtainen toimenpide)

- Maanparannuskasveja ei voi viljellä satokasvin aluskasveina.
- Maanparannus- ja saneerauskasveja saa lannoittaa.
- Maanparannus- tai saneerauskasvi on **kylvettävä keväällä** ja sen **saa muokata maahan kahden kuukauden kuluttua kylvöstä**.
- Kasvusto voidaan niittää tai murskata kasvukauden aikana ja sen saa käyttää hyödyksi.
- Vipu näyttää maksuun oikeuttavan alan.
- Toimenpiteestä voidaan maksaa **enintään 20 %:lle korvauskelpoisesta alasta**.

# Kerääjäkasvit (1/3) (lohkokohtainen toimenpide)

97 € / ha

## Toimenpiteen ehdot:

- Viljelijän on viljeltävä kerääjäkasveja yksivuotisen tuotantokasvin aluskasvina tai sen sadonkorjuun jälkeen (voi toteuttaa yksittäisellä lohkolla).
- Kerääjäkasvi voi olla
  - italianraiheinä tai muu nurmiheinä, apila tai muu nurmipalkokasvi.
  - usean kasvilajin seos, joka voi sisältää vähäisessä määrin myös muita kukkivia yksivuotisia kasveja.
  - yksivuotisilla puutarhakasveilla ja varhaisperunalla myös hunajakukka, öljyretikka tai muokkausretikka.
- **Kerääjäkasvikasvusto ei saa koostua yksinomaan typensitojakasveista.**

# Kerääjäkasvit (2/3)

## (lohkokohtainen toimenpide)

### Kylvö

- Viljelijä voi kylvää kerääjäkasvin
  - viljelykasvin aluskasviksi kylvön yhteydessä tai viljan orasvaiheessa.
  - ennen tai jälkeen viljelykasvin korjuun.
  - viimeistään 15.8.
- Viljelijä voi kylvää viljaa kerääjäkasviksi vain lohkolle, jossa on samana vuonna viljelty varhaisperunaa tai varhaisvihanneksia.
- Viljelijä ei saa lannoittaa viljelykasvin korjuun jälkeen kylvettävää kerääjäkasvia. Aluskasvin lannoitus on tehtävä viljelykasvin mukaisesti.

### Päättäminen

- Kasvuston saa päättää kasvinsuojeluaineilla aikaisintaan 15.9.
- Kasvuston saa muokata aikaisintaan 1.10.
  - Aiempi päättäminen ja muokkaus on sallittua, jos lohkolle kylvetään syyskylvöinen satokasvi.
  - Kerääjäkasvin kasvuajan on oltava vähintään kuusi viikkoa.

**Toimenpiteestä voidaan maksaa enintään 30 %:lle korvauskelpoisesta alasta**

# Kerääjäkasvit (3/3)

## (lohkokohtainen toimenpide)

### Viljelykiertovaatimus

- Jos viljelijä valitsee toimenpiteen, hänen on noudatettava ehdollisuuden viljelykiertovaatimusta jo vuonna 2023.
- 33 prosentilla lohkoista, joille on vuonna 2022 ilmoitettu yksivuotista viljelykasvia, on viljeltävä vuonna 2023 eri kasvia.
- Kaikki vuonna 2022 yksivuotisten kasvien viljelyssä ollut peltoala otetaan huomioon. Lohkon hallinnan siirtyminen ei vaikuta laskentaan.
- Vipu kertoo toteutuuko viljelykiertovaatimus.

### Esimerkki:

Tilalla on peltoa v. 2023 yksivuotisten viljelykasvien viljelyssä 50 ha ja viljelijä ilmoittaa kerääjäkasvi-toimenpiteen jollekin lohkolle (pinta-alalla ei ole väliä)

- Ala tai osa alasta on voinut olla jonkun toisen hallinnassa v. 2022
- Tilalla on viljeltävä vuonna 2023 vähintään  $50 \times 0,33 = 16,5$  hehtaarilla jotain muuta viljelykasvia kuin viime vuonna.



# Kiertotalouden edistäminen (1/2)

## (lohkokohtainen toimenpide) 37 € / ha

### Toimenpiteen ehdot:

Viljelijän on joko

1. levitettävä peltolohkolle sijoittavilla tai multaavilla laitteilla
    - lietalantaa
    - virtsaa
    - lietalannasta erotettua nestejätettä
    - nestemäistä orgaanista lannoitetta
  2. tai lisättävä peltolohkolle orgaanista materiaalia, jonka kuiva-ainepitoisuus on vähintään 20 prosenttia.
- Sijoittamalla levitettävä lietalanta ja vastaavat aineet voivat olla peräisin aktiiviviljelijän omalta tilalta tai muualta.
  - Orgaanisena aineena levitettävästä kuivalannasta ei myönnetä ympäristökorvausta, jos se on peräisin korvausta hakevan aktiiviviljelijän hallinnassa olevalta maatilalta.
    - Korvauksen saa, jos kuivalanta kierrätetään biokaasulaitoksen kautta

# Kiertotalouden edistäminen (2/2)

## (lohkokohtainen toimenpide)

- Minimimäärät
  - Sijoitettavilla tai multaavilla laitteilla levitettävien aineiden levitysmäärän oltava vähintään 15 kuutiometriä hehtaarille.
  - Orgaanisen materiaalin, jonka kuiva-ainepitoisuus on vähintään 20 prosenttia, levitysmäärän on oltava vähintään 10 kuutiometriä hehtaarille.
  - Korkean ravinnepitoisuuden sisältävien aineiden, joiden fosforipitoisuus on vähintään 3 kilogrammaa kuutiometriä kohden, levitysmäärän on oltava vähintään 5 kuutiometriä hehtaarille.
- Toimenpiteestä voidaan maksaa enintään 80 %:lle korvauskelpoisesta alasta.
- Jos viljelijä valitsee kiertotalouden edistäminen –toimenpiteen, hänen on tehtävä syysilmoitus.

# Suojavyöhykkeet

## (lohkokohtainen toimenpide)

350 € / ha

### Toimenpiteen ehdot:

Viljelijän on ilmoitettava suojavyöhyke korvaukseen oikeuttavalle alalle ja kylvettävä sille monivuotinen nurmikasvusto.

- Suojavyöhyke on perustettava ensimmäisenä tai toisena sitoumusvuonna tai se voi olla perustettu jo aiemmin.
- Korvauksen oikeuttavat alat näkyvät Vipussa omana karttatasona.
- Suojavyöhykkeen on sijaettava
  - Pohjavesialueella
  - Natura –alueella
  - Jos edellä mainittuja aloja on peruslohkolla, koko peruslohko voi olla suojavyöhykettä.
- Suojavyöhyke voi sijaita myös vesistön varrella tai kosteikkojen reuna-alueella
  - Jos peruslohkon osa on enintään 10 m päässä vesistöstä tai kosteikkojen reuna-alueella
  - Vesistöä tai kosteikkojen reuna-aluetta 50 m:n etäisyydellä oleva osa peruslohkosta voi olla suojavyöhykettä (saada suojavyöhykkeen korvauksen)
  - *Jos peruslohko on osittain suojavyöhykkeeksi soveltuvaa alaa se katsotaan kokonaan suojavyöhykkeeksi, jos lohko on alle yhden hehtaarin kokoinen, määritelty eroosioherkäksi tai lohkosta vähintään 50 prosenttia on suojavyöhykkeeksi soveltuvaa alaa (Valtioneuvoston Asetus 78/2023)*
- **Lohkoa on hoidettava koko sitoumuskauden ajan.**
- **Kasvusto on**
  - uusittava tietyissä tapauksissa ja voi tarvittaessa muokata, *kasvinsuojeluaineilla käsittely on mahdollista ainoastaan hukkakauran tai vaikeiden tuulilevitteisten rikkakasvien torjunnassa*
  - **korjattava viimeistään 31.8.**

# Turvepeltojen nurmet (lohkokohtainen toimenpide)

100 € / ha

## Toimenpiteen ehdot:

Viljelijän on perustettava ja ylläpidettävä turvemaata olevalla peruslohkolla monivuotisen nurmikasvuston peittämää tuotantonurmea.

- Kasvusto on perustettava ensimmäisenä tai toisena sitoumusvuonna tai se voi olla perustettu jo aiemmin.
- **Kasvusto on säilytettävä lohkolla perustamisvuodesta sitoumuskauden loppuun asti.**
- Analyysi toimitettava *kunnan maaseutuelinkeinoviranomaiselle* 30.9. mennessä
  - Viljavuustutkimuksen mukaan maalaji tulee olla jotain turvetta
- Nurmen saa uusia sitoumuskauden aikana **vain ilman muokkausta**
- Kasvustoa saa lannoittaa
- Lohkolla **ei saa käyttää kasvinsuojeluaineita**
- Turvepeltojen nurmella voidaan tehdä maan rakennetta ja vesitaloutta parantava lyhytaikainen toimenpide, mutta nurmi on kylvettävä heti uudestaan. (*salaojitus, kalkitus, valtaojien kaivuu/perkaus tms.*)
- **Kasvusto on korjattava 31.8. mennessä**

# Valumavesien hallinta (lohkokohtainen toimenpide)

## Toimenpiteen ehdot:

Viljelijä voi valita toimenpiteen, jos lohkolla on tehty

- Säättösalaojitus
  - Altakastelu tai kuivatusvesien kierrätysjärjestelmä
  - Lohkon on sijaittava happamalla sulfaattimaalla tai sen oltava maalajiltaan turvetta
  - Turvemaat on todettava viljavuustutkimuksen perusteella (toimitettava analyysi *kunnan maaseutuelinkeinoviranomaiselle* 30.9. mennessä)
  - Happamat sulfaattimaat on todettava laboratorion tekemän maa-analyysin perusteella (toimitettava analyysi 30.9.mennessä)
  - Myös Geologian tutkimuslaitoksen happamaksi sulfaattimaaksi toteama alue käy <https://gtkdata.gtk.fi/hasu/index.html>
    - kartalla punainen alue tulkitaan happamaksi sulfaattimaaksi sekä;
    - kartalla kaikki muut kairauksella happamaksi sulfaattimaaksi todetut persuslohkot (punaiset pisteet)
    - Kartasta toteutetaan Vipu-karttataso, josta näkee happamalla sulfaattimaalla olevat peruslohkot
- 
- Viljelijä voi valita toimenpiteen myös lohkolle, jolla on toteutettu nykyisellä kaudella valumavesien hallinta- toimenpidettä.
  - Toimitettava ojustokartta 30.9. mennessä, jos sitä ei ole aiemmin toimitettu
  - Kevään haun lisäksi tulee tehdä syysilmoitus

# Valumavesien hallinta (lohkokohtainen toimenpide)

## Säätösaloitus 77 € / ha

- Säätökaivoilla tai muilla padotuslaitteilla säädetään salaojitetun alueen veden korkeutta
- Padotusta on hoidettava sää- ja kasvuolosuhteiden ja viljelytoimenpiteiden mukaan
- Ajanjaksoina, jolloin pellolla ei tehdä viljelytoimenpiteitä, on käytettävä padotuskorkeutta, joka nostaa pohjaveden pinnan lohkolla mahdollisimman korkealle
- Padotuslaitteiden kunnosta on huolehdittava

## Altakastelu ja kuivatusvesien kierrätys 214 € / ha

- Altakastelussa salaojastojen kautta säädetään kastelua ja kuivatusta
- Kuivatusvesien kierrätyksessä valumavedet on varastoitava altaaseen.
- Altakastelun tai kuivatusvesien kierrätyksen hoitotoimenpiteenä ojastoihin on johdettava kasteluvettä luonnonvesistä pumppaamalla tai painovoimaisesti johtamalla
- Kasteluvesi voidaan johtaa salaojaojastoon joko ojaston ylä- tai alapäästä
- Vesi on padottava säätökaivojen tai muiden padotuslaitteiden avulla alueen salaojaojastoihin

# Puutarhakasvien vaihtoehtoiset kasvinsuojelumenetelmät

(lohkokohtainen toimenpide)

500 € / ha

## Toimenpiteen ehdot:

Viljelijä voi valita yhden seuraavista torjuntamenetelmistä kasvulohkolle:

1. mekaanisesti levitettävien mikrobiologisten kasvinsuojeluaineiden käyttö kasvitautien tai tuholaisten torjunnassa
2. kasvukauden aikainen orgaaninen tai biohajoava kate yksivuotisilla kasveilla
3. hyönteisverkot
4. pölyttäjähönteisten levittämien mikrobiologisten kasvinsuojeluaineiden käyttö kasvitautien torjunnassa
5. makroeliövalmisteiden käyttö kasvintuhoojien torjunnassa
6. kasvukauden aikainen orgaaninen tai biohajoava kate tai leikattava nurmikate monivuotisilla kasveilla (voi valita luomulohkolle)

•Toimenpiteen toteutuspinna-ala saa vaihdella vuosittain viljelytilanteen mukaan.

•Viljelijän on laadittava kasvukauden alussa 31.5.mennessä, vaihtoehtoisen kasvinsuojelun ennakkosuunnitelma lohko- ja kasvikohtaisesti.

•Mikrobiologisiin valmisteisiin tai makroeliöiden käyttöön perustuvia puutarhakasvien vaihtoehtoisia kasvinsuojelumenetelmiä käytettäessä on hankittava jokaisena sitoumusvuonna menetelmän mukaiset valmisteet tai torjuntaeliöt

# Lintupellot (1/2)

## (lohkokohtainen toimenpide)

600 € / ha

### Toimenpiteen ehdot:

- Viljelijä voi valita toimenpiteen lohkoille, jotka on tunnistettu paikkatietoaineiston perusteella luonnonvaraisten kurkien, hanhien tai joutsenten merkittäviksi muuтонаikaisiksi levähdys- ja ruokailupaikoiksi.
  - **Tunnistetut alat tulevat näkyviin Vipuun.**
    - Alat ovat mukana aineistossa, jos niistä on haettu vuosien 2017-2022 aikana vähintään kaksi kertaa vahinkokorvausta ELY-keskuksen kautta
- Viljelijän on viljeltävä lintujen suosimia tuotantokasveja tavanomaisen viljelykäytännön mukaan tavoitteena normaalisatoa tuottava kasvusto.
- Viljelijän on ilmoitettava ne viljelyssä olevat lohkot, joilla kurjet, hanhet tai joutsenet saavat ruokailla häiriöttömästi
  - Viljelijä voi saada maksun enintään 50 prosentille korvauskelpoisesta alasta.
  - Alue voi koostua yhdestä tai useammasta lähekkäin sijaitsevasta saman korvauksensaajan perus- tai kasvulohkosta.
  - **Ilmoitettavan alan tulee olla vähintään 10 hehtaaria, korvauksen saava ala voi olla pienempi.**



# Lintupellot (2/2)

## (lohkokohtainen toimenpide)

- Lohkon viljelytoimenpiteet on ajoitettava ja toteutettava lintuja häiritsemättä.
  - Lintujen saapumista lohkolle ei saa estää ennalta ja niiden tahallinen häirintä ei ole sallittua.
  - Lohkolla olevan markkinakelpoisen sadon korjuu on sallittua.
- Viljelijän on dokumentoiva lohkon kasvuston käyttö laajamittaiseen lintuparviin levähdykseen ja lintujen laajamittaiseen ravinnonhankintaan.
- Lohkolla tai sen osalla on oltava havaittavissa tuotantokasvin selvää laadullista tai määrällistä vaurioitumista.
- Kevään haun lisäksi tulee tehdä syysilmoitus



Elinkeino-, liikenne- ja  
ympäristökeskus

---

# Ympäristösitoumuksen maksun rajoituksia

---



# Ympäristökorvausta tilakohtaisesta toimenpiteestä ei makseta

- kasvimaasta
- kesannosta
- puuvartisten energiakasvien alasta
- muun hampun kuin perustulotukeen oikeuttavan hampun alasta
- suojavyöhykkeestä
- ekojärjestelmän viherlannoitusnurmesta, luonnonhoitonurmesta tai monimuotoisuuspellosta.



Elinkeino-, liikenne- ja  
ympäristökeskus

---

# Yhteenveto

---

# Yhteenveto

- Ympäristösitoumusta voidaan maksaa kaikelle korvauskelpoiselle alalle.
- Sitoumuksesta voi poistaa alaa ilman seuraamuksia, jos ala poistuu maatalouskäytöstä
- Vipuun rakennetaan tarkisteita ja huomautuksia ehtojen täyttymiseen liittyen
  
- Tilakohtainen toimenpide muuttuu
  - Tuttuja noudatettavia ehtoja, mutta enemmän uusia valinnaisia ehtoja
- Lohkokohtaiset toimet valitaan suoraan lohkolle
  - Lohkokohtaisissa toimissa on paljon viime kauden toimia
    - Osa siirtynyt ekojärjestelmän puolelle
  
- Korvausmäärä €/ha putoaa
  - *Tilakohtainen toimenpide: Peltokasvit 54 -> 45 €/ha, Puutarhakasvit ja kumina 200 -> 113 €/ha*
  - *Lohkokohtaiset toimenpiteet: esim. Suojavyöhyke 450 -> 350 €/ha, Saneerauskasvit 300 -> 190 €/ha*