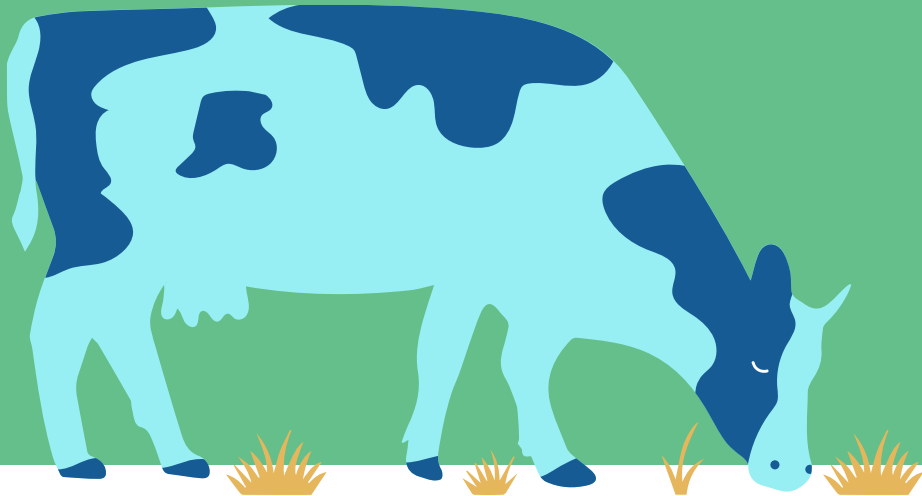




Maatalouden rakennetuet 2023 - 2027

Rakennetukien maksatuksesta
Marko Mutanen
Pohjois-Karjalan ELY-keskus

4.4.2023



Yleistä

Esityksen tiedot perustuvat rakennetuista vahvistettuun lainsäädäntöön ja tarkentuvat toimeenpanon edetessä

- Maksatuksen sähköinen haku Hyrrä-järjestelmässä
- Hakemuksilla ei vireilleottotarkastusta
- Tukea maksetaan tukipäätöksellä hyväksytyihin kustannuksiin

Käsiteltävät asiat

Esityksen tiedot perustuvat rakennetuista vahvistettuun lainsäädäntöön ja tarkentuvat toimeenpanon edetessä

- Tuen maksamisen edellytykset
- Nuoren viljelijän aloitustuen maksaminen
- Investointiavustuksen maksaminen ja korkotukilainan nostaminen
- Investointituen ulkopuolelle jäävät kustannukset
- Investoinnin aloittaminen

Tuen maksamisen edellytykset

Menon tosiasiallisuus ja lopullisuus

- Tuen maksamisen ja lainan nostamisen edellytyksenä on, että maksuhakemuksen perusteena oleva toimenpide on toteutettu ja siitä aiheutuva meno on lopullinen
- Meno on lopullinen, jos tuen saaja ei ole saanut eikä voi saada siitä tai sen perusteella alennusta, hyvitystä eikä palautusta

Tuen maksamisen edellytykset

Menon todennettavuus

- Tuen maksamisen ja lainan nostamisen edellytyksenä on, että tuen saaja liittää maksamista koskevaan hakemukseen erittelyn toimenpiteessä todennettavasti aiheutuneista menoista ja toimenpiteen etenemisestä
- Tukea ei makseta ennen kuin meno on kirjattu tuen saajan kirjanpitoon tai muistiinpanovelvollisen verovelvollisen osalta muistiinpanoihin
- Jos kyseessä on vakioitujen yksikkökustannusten perusteella maksettava tuki, tuen maksamisen ja lainan nostamisen edellytyksenä on, että hanketta on toteutettu tukipäätöksen mukaisesti

Nuoren viljelijän aloitustuen maksaminen

- Aloitustuen avustusosuus maksetaan kahtena saman suuruisena eränä
- Jos aloitustuki on myönnetty ennen tilanpidon aloittamista, avustuksen ensimmäisen erän maksamisen/nostoluvan myöntämisen edellytyksenä on, että tuen saaja esittää maksuhakemuksen yhteydessä selvityksen tilanpidon aloittamisesta
- Avustuksen toisen erän maksamisen edellytyksenä on liiketoimintasuunnitelman toteuttaminen
- Toinen erä on haettava viimeistään kolmen vuoden kuluttua tukipäätöksen tekemisestä
- Tuen saajan on haettava aloitustuki maksuun

Investointiavustuksen maksaminen ja korkotukilainan nostaminen

- Investointiavustuksen ensimmäisen erän maksamista ja korkotukilainan ensimmäisen erän nostolupaa on haettava kahden vuoden kuluessa tuen myöntämisestä
- Avustus voidaan maksaa enintään viidessä erässä
- Avustusta maksetaan enintään tukitasoa sekä myönnetyn tuen määrää vastaava osuus maksuhakemukseen sisältyvistä hyväksyttävistä kustannuksista
- Investointiavustuksen viimeisen erän maksamista ja korkotukilainan viimeisen erän nostolupaa on haettava kahden kuukauden kuluessa toimenpiteen toteuttamiselle asetetun määräajan päättymisestä
- Maksettavaksi haetun avustuksen viimeisen erän on oltava vähintään 20 prosenttia avustuksena myönnetyn tuen määrästä ja investointitukena myönnetyn korkotukilainan viimeisen erän on oltava vähintään 20 prosenttia korkotuella tuetun lainan kokonaismäärästä

Investointituen ulkopuolelle jäävät kustannukset

Sen lisäksi, mitä suunnitelmasta rahoitettavia maatalouden rakennetukia koskevassa Euroopan unionin lainsäädännössä säädetään kustannuksista, jotka eivät oikeuta investointitukeen, investointitukea ei makseta kustannuksista, jotka aiheutuvat:

- 1) käytettyjen koneiden tai laitteiden hankinnasta
- 2) traktorin tai pienkuormaajan hankinnasta
- 3) hankinnoista, jotka on tehty hakijalta, hänen tiettyjen Euroopan unionin ja kansallisten maatalouden tukien toimeenpanosta annetun lain (1334/2022) 36 §:n 1 momentissa tarkoitettulta perheenjäseneltään, hakijan tai hänen perheenjäsenensä määräysvallassa olevalta yritykseltä tai hakijana olevan yrityksen johtavassa asemassa olevalta henkilöltä, jollei hankinnasta ole hankittu riittävästi tarjouksia muilta asianmukaisilta tarjoajilta
- 4) hakijan itsensä suorittamasta kuljetuksesta
- 5) viranomaisluvista, liittymämaksuista tai vastaavista kuluista

Investoinnin aloittaminen

Toimenpide, josta aiheutuviin kustannuksiin investointitukea haetaan, katsotaan aloitetuksi, kun:

- Toimenpiteen toteutukseen liittyvä urakkasopimus, hankintasopimus tai muu sopimus on lopullisesti allekirjoitettu
- Rakennettaessa tai laajennettaessa rakennusta, rakennelmaa tai rakennetta perustustyö on aloitettu valamalla tai muulla vastaavalla kestäväällä tavalla
- Peruskorjattaessa rakennusta, rakennelmaa tai rakennetta työn tekeminen on aloitettu
- Hankittaessa kone, laite tai muu käyttöomaisuuteen kuuluva esine tai oikeus tilaus on tehty tai sopimus hankinnasta on allekirjoitettu tai jos sopimusta ei edellytetä, hankinta on maksettu osittain tai kokonaan
- Toteutettaessa muu kuin 1-3 kohdassa tarkoitettu toimenpide työn tekeminen on aloitettu



Elinkeino-, liikenne- ja
ympäristökeskus



**Euroopan unionin
osarahoittama**