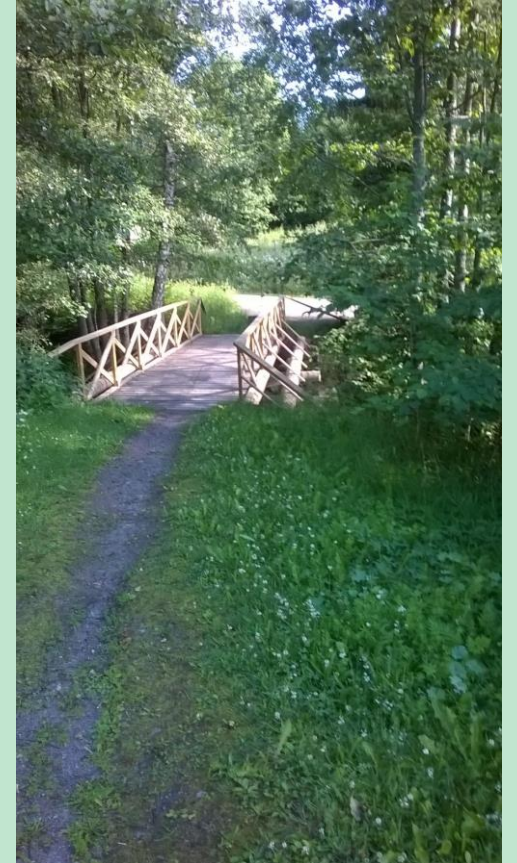




Maaseudun kehittämishankerahoitus Suomen CAP-suunnitelmassa 2023-2027

Pohjois-Karjalan ELY-keskus
29.3.2023



Ympäristö ja ilmasto ovat läpileikkaavat teemat



Euroopan unionin
osarahoittama



Maaseudun kehittämishankerahoitus Suomen CAP-suunnitelmassa 2023-2027

Jarmo Heikkilä, Terho Sirviö, Mika Honkanen, Niina Seppänen

Pohjois-Karjalan ELY-keskus

29.3.2023

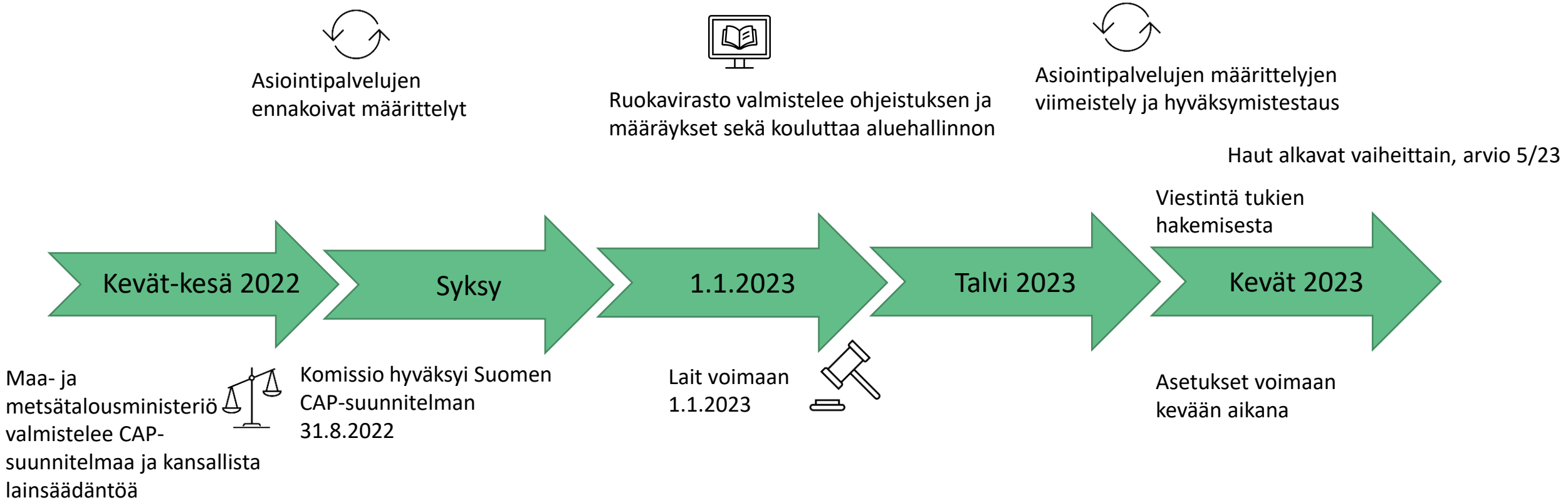


Elinkeino-, liikenne- ja
ympäristökeskus

maaseutu.fi



Haut alkavat vuonna 2023



Esitys perustuu

CAP*-suunnitelmaan, EU-säädöksiin ja lakiin maaseudun kehittämisen tukemisesta rahoituskaudella 2023-2027 (1325/2022)**.

- CAP-suunnitelman maaseudun kehittämisen tavoitteet:
 - Maaseutualueiden elinvoimaisuuden vahvistaminen
 - Maaseudun elinkeinorakenteen monipuolistaminen
 - Maaseudun asukkaiden elämänlaadun parantaminen

Yksityiskohdat tarkentuvat asetusvalmistelussa.

*EU:n maatalouspolitiikka

**[Laki maaseudun kehittämisen tukemisesta... 1325/2022 - Sädökset alkuperäisinä - FINLEX ®](#)



**Euroopan unionin
osarahoittama**

Sisältö

Maaseudun kehittämishankkeet

- **Koulutus- ja tiedonvälityshankkeet**
- **Yhteistyöhankkeet**
 - Yhteistyöhankkeet – tukiehdoista
 - Yritys- ja viljelijäryhmähankkeet
 - **Maa- tai metsätalouden yhteistyöhankkeet**
 - Eurooppalaisen innovaatiokumppanuuden hankkeet (ei Leader)
 - Maatilojen kehittämisen yhteistyöhankkeet
 - Laatu järjestelmien ja tuottajaorganisaatioiden edistäminen yhteistyöhankkeella
 - **Ilmasto- ja ympäristöteeman yhteistyöhankkeet**
 - Ilmastoyhteistyöhankkeet
 - Luonnonvarayhteistyöhankkeet
 - Ilmasto- ja ympäristöyhteistyö linkittyy yleishyödyllisiin investointeihin
 - **Yritysten, elinkeinojen ja maaseudun palvelujen kehittämisen yhteistyöhankkeet**
 - Nuorten viljelijöiden ja yritystoiminnan yhteistyöhankkeet
 - Maaseudun palvelujen ja toimintaympäristön yhteistyöhankkeet
 - Älykkäät kylät –yhteistyöhanke
 - Älykkään kylän mahdolliset vaiheet
 - **Valmisteluraha**



**Euroopan unionin
osarahoittama**

- **Yleishyödylliset investoinnit ja investoinnit maaseudun toimintaympäristön kehittämiseksi**
 - Yleishyödylliset investoinnit ilmastonmuutoksen hillitsemiseen ja siihen sopeutumiseen
 - Yleishyödylliset investoinnit luonnonvarojen kestävään hoitoon
 - Yleishyödylliset investoinnit luonnon monimuotoisuuden edistämiseksi
 - Yleishyödylliset investoinnit maaseudun palvelujen ja toimintaympäristön kehittämiseen
 - Investoinnit, joihin voi saada korkeintaan 100 % tuen hyväksyttävistä kustannuksista (poikkeuslista)
 - Yleishyödylliset investoinnit maaseudun palvelujen ja toimintaympäristön kehittämiseksi sekä vesihuolto- ja laajakaistainvestoinnit maaseutualueilla - tukiehdoista
 - Vesihuoltoinvestoinnit
 - Laajakaistainvestoinnit (ei Leader)
- **Pienhankkeet (Leader)**
- **Tuen hakeminen**
 - Tee hakemus Hyrrä-asiointipalvelussa
 - Vaikuttavuudesta v. 2023-2027
 - Valintaperusteet
 - Ennen hakujen avautumista
 - Työnjaosta (ELY – Leader)
 - Alueelliset ohjelmat ja suunnitelmat (Pohjois-Karjala)



**Euroopan unionin
osarahoittama**

Maaseudun kehittämishankkeet

- **Koulutushankkeet**
- **Tiedonvälityshankkeet**
- **Yhteistyöhankkeet**
 - Vähintään kahden toimijan yhteistyöhankkeet
 - Vähintään kolmen toimijan yhteistyöhankkeet
- **Investointihankkeet**
 - Yleishyödylliset ympäristö- ja ilmastoinvestoinnit
 - Investoinnit maaseudun toimintaympäristön kehittämiseksi
 - Laajakaistat
- **Pienhankkeet**

Uutta vuodesta 2023 lähtien:

Entistä enemmän rahoitetaan ilmasto- ja ympäristöasioihin liittyviä hankkeita

Lisäksi painotetaan osaamista ja digitalisaatiota edistäviä hankkeita

- Lisätietoja: <https://maaseutu.fi/kehittajalle/>



**Euroopan unionin
osarahoittama**

Hanketuen yleiset edellytykset

- Tuen myöntämisen edellytyksenä on, että tuki on tuen kohteena olevan toiminnan kannalta tarpeellinen ja tuen määrä tarkoituksenmukaisessa suhteessa suunnitellun toiminnan laajuuteen
 - Arvioidaan tuen merkitys tuensaajalle
- Tuen myöntämisen edellytyksenä on, ettei tuen kohteena olevaa toimenpidettä ole aloitettu, ennen kuin tukihakemus on tullut vireille
- Kehittämishanketukea voidaan myöntää julkisoikeudelliselle tai yksityisoikeudelliselle yhteisölle toimintaan, jonka tavoitteena on vahvistaa maaseutualueiden sosioekonomista rakennetta, edistää älykästä, kestäväää ja monipuolista maatalousalaa sekä edistää ympäristönhoitoa ja ilmastotoimia
- Kehittämishanketuen myöntämisen edellytyksenä on, että hakijalla on riittävät taloudelliset ja toiminnalliset edellytykset hankkeen toteuttamiseen
- Tuen siirtäminen toteuttajakumppanille on mahdollista kirjallisella tuensiirtosopimuksella.





Koulutus- ja tiedonvälityshankkeet



**Euroopan unionin
osarahoittama**

Kuka voi saada tukea koulutus- tai tiedonvälityshankkeeseen?

- Tukea voi saada:
 - Koulutushankkeet: julkisoikeudelliset ja yksityisoikeudelliset **koulutusta tarjoavat** yhteisöt
 - Koulutusta tarjoavalla yksiköllä oltava asianmukaiset valmiudet eli pätevä henkilöstö
 - Tiedonvälityshankkeet: julkisoikeudelliset ja yksityisoikeudelliset yhteisöt



Koulutuksessa on monipuoliset mahdollisuudet



- Koulutushankkeiden kohderyhmänä ovat maaseudun yrittäjät ja yhteisöt sekä viljelijät
- Koulutus voi olla ryhmiä, täsmäkoulutuksia tai laajempia kokonaisuuksia
 - ammatillista koulutusta ja taitojen hankkimista, mukaan lukien koulutuskurssit, työpajat ja valmennus

Koulutushankkeiden aiheina voivat olla:

- Ilmasto- ja ympäristöasiat
- Digitalisaatio
- Energiantuotanto ja käyttö sekä energiansäästö
- Uusin tutkimustieto



Tiedonvälityshankkeet tavoittelevat koulutushankkeita laajempia yleisöjä

Uutta vuodesta 2023 alkaen: Tiedonvälityshankkeessa voidaan laatia tai päivittää maaseudun palvelujen esiselvityksiä, toteutettavuustutkimuksia ja luontoarvoiltaan tärkeiden alueiden suojele-, hoito- ja käyttösuunnitelmia.

Tiedonvälityshankkeiden aiheina voivat olla:

- ilmasto- ja ympäristöasiat, kuten ilmastonmuutoksen hillintä ja siihen sopeutuminen
- digitalisaation hyödyntäminen
- uusiutuvan energian tuotanto ja käyttö sekä energiansäästön mahdollisuudet
- kiertotalous
- kestävä tuotanto ja toiminta
- EU:n laatujärjestelmät
- vesienhoito
- luonnon monimuotoisuus ja geneettinen monimuotoisuus
- uudet ratkaisut ja toimintamallit (esim. tuottajaorganisaatiot)



Tukitaso vaihtelee kohderyhmästä riippuen

- Tukitaso:
 - Koulutus maa- ja metsätaloustoimijoille, 50-100 % hyväksyttävistä kustannuksista
 - Koulutus muille maaseutuyrittäjille, 50-70 % hyväksyttävistä kustannuksista
 - Koulutus, joka ei kohdistu tietyille toimialalle tai toimijajoukolle, 50-100 % hyväksyttävistä kustannuksista
 - Tiedonvälitys korkeintaan 100 % hyväksyttävistä kustannuksista





Yhteistyöhankkeet



**Euroopan unionin
osarahoittama**

Yhteistyöhankkeet* - tukiehdoista

- Tukea voi saada sellaisen yhteistyön edistämiseen, johon osallistuu **vähintään kaksi toimijaa**
 - **yritysryhmät ja viljelijäryhmät: 3-10 kolme yritystä/viljelijää**
- Tukea voi saada **yksityis- tai julkisoikeudellinen yhteisö**
- Hankkeet voivat olla paikallisia, alueellisia, alueiden välisiä, valtakunnallisia tai kansainvälisiä.
- Tuen osuus vaihtelee: 60, 80 ja 100 % hyväksyttävistä kustannuksista
 - yritysryhmähankkeissa ja viljelijäryhmähankkeissa 75 %
- Uutta vuodesta 2023 alkaen:
 - Kaikissa yhteistyöhankkeissa on läpileikkaavina tavoitteina osaaminen, innovaatiot ja digitalisaatio
 - Viljelijäryhmähankkeet
 - Älykkäät kylät / älykkäät yhteisöt / älykkäät kunnat: mm. digitalisaatioon perustuvat kokeilut ja ratkaisut
 - Isompi panostus EU:n laatujärjestelmien ja tuottajaryhmien aktivointiin

*Yhteistyöhankkeella tarkoitetaan kahden tai useamman julkisoikeudellisen tai yksityisoikeudellisen yhteisön, ryhmän tai näiden yhdistelmän **yhdessä** toteuttamaa kehittämistyötä



**Euroopan unionin
osarahoittama**



Yritysryhmähankkeet



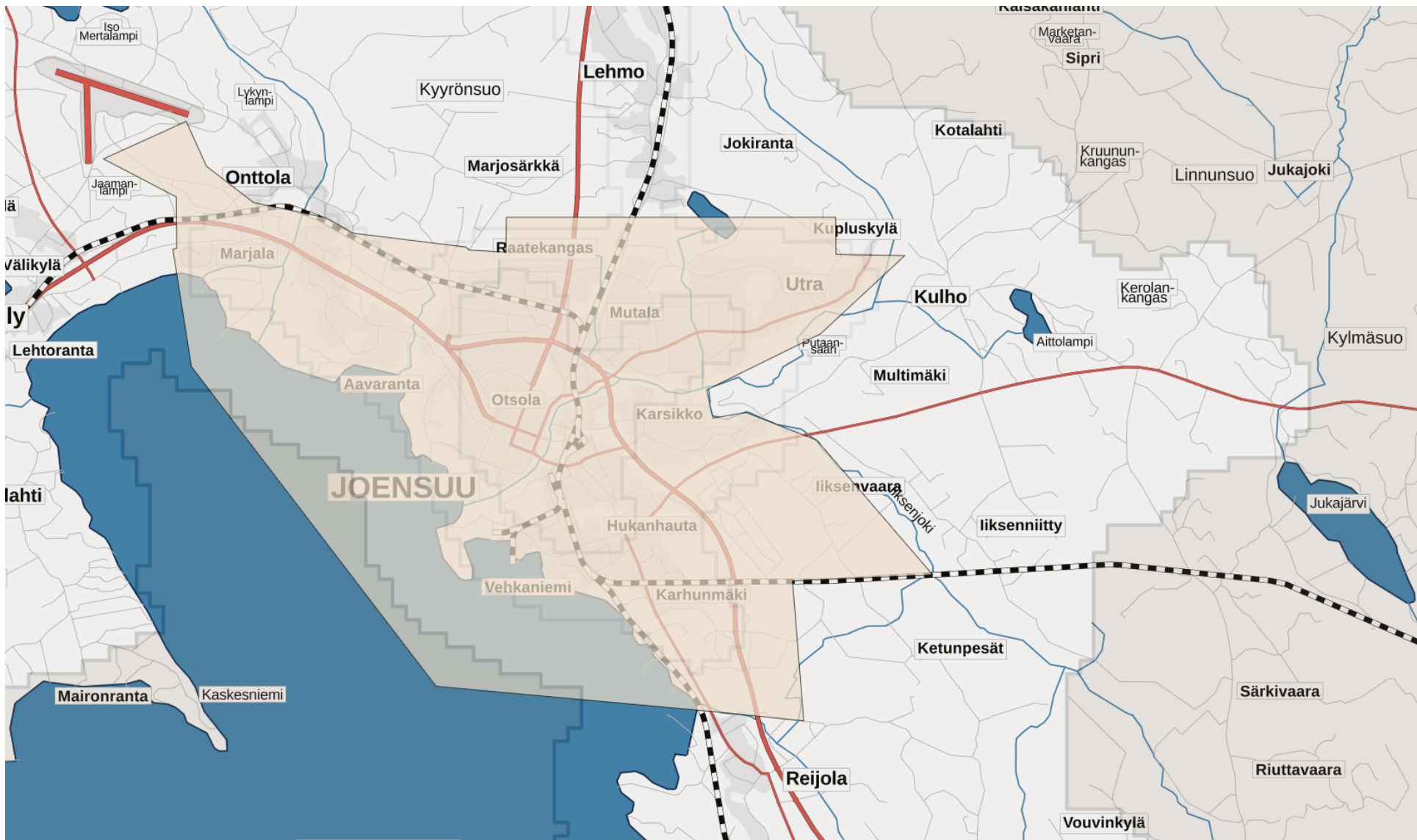
**Euroopan unionin
osarahoittama**

Yritysryhmähanke

- Yhteistyöhankkeessa ryhmä yrityksiä kehittää toimintaansa sekä yhteisillä kehittämistoimenpiteillä että yrityskohtaisesti. Tavoitteena voi olla esimerkiksi tuotannollisen yhteistyön kehittäminen, markkinointi- ja myyntiyhteistyön kehittäminen tai tuoteperheen suunnittelu. Yhteistyötä voidaan yritysryhmähankeessa rakentaa niin, että lopputuloksena voisi olla esim. yrityksiä palvelevan osuuskunnan perustaminen tai matkailuyritysten vientirenkään käynnistäminen.
- Ryhmään kuuluvan yrityksen tulee sijaita maaseutualueella
- Yritysryhmään voi kuulua vähintään kolme ja korkeintaan kymmenen yritystä, joilla selkeä yhteistyön elementti.
- Tuensaajana eli hankkeen hallinnoijana voi olla kehittämisorganisaatio: neuvontajärjestö, kehittämisyritys tai muu vastaava julkisoikeudellinen tai yksityisoikeudellinen yhteisö.
- Tukea voidaan myöntää muu julkinen rahoitus mukaan lukien enintään 75 prosenttia hyväksyttävistä kustannuksista (de minimis)
- Maatalouden määritelmään ei kuulu luonnontuotteiden keruu, vaan luonnontuotealan yritykset voivat olla mukana 1 momentin yritysryhmissä.



**Euroopan unionin
osarahoittama**

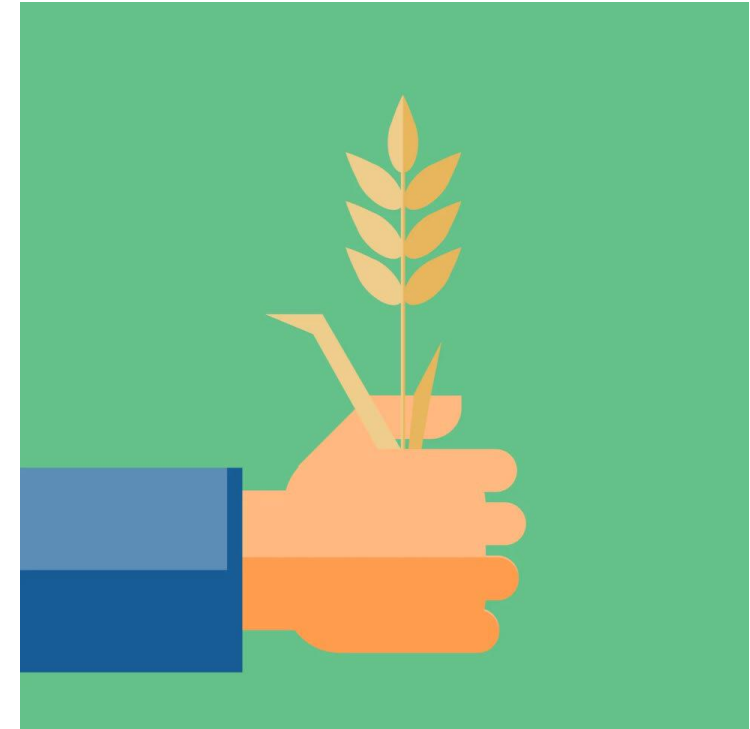


Pohjois-Karjalan maaseutusuunnitelman kehittämishanke- ja yritysrahoituksesta pois jäävä kaupunkialue



Viljelijäryhmähanke

- Yhteistyöhankkeessa ryhmä viljelijöitä kehittää toimintaansa sekä yhteisillä kehittämistoimenpiteillä että maatilakohtaisesti. Tavoitteena voi olla esimerkiksi työnteon ja tuotannollisen yhteistyön kehittäminen. Yhteistyö parantaa viljelijöiden osallistumis- ja vaikutusmahdollisuuksia ja mielekkäitä tapoja toteuttaa ympäristönhoitotoimia. Viljelijät voivat saada yhteistyöstä kustannushyötyjä, tietoa uusista innovaatioista ja uusia tietoja ja taitoja. Yhteistyön avulla parannetaan myös viljelijöiden jaksamista, hyvinvointia ja yhteisöllisyyttä. Ero Neuvo-toimenpiteeseen tulee olla selkeä.
- Viljelijäryhmään voi kuulua vähintään kolme ja korkeintaan kymmenen yritystä.
- Tuensaajana eli hankkeen hallinnoijana voi olla kehittämisorganisaatio: neuvontajärjestö, kehittämisyritys tai muu julkisoikeudellinen tai yksityisoikeudellinen yhteisö.
- tukea voidaan myöntää muu julkinen rahoitus mukaan lukien enintään 75 prosenttia hyväksyttävistä kustannuksista



**Euroopan unionin
osarahoittama**

Edelliseltä ohjelmakaudelta opittua

- Yritys/viljelijäryhmään voi kuulua vähintään kolme ja korkeintaan kymmenen -> mukana olevien yritysten määrä (5-7 kpl?) optimaalinen ketteryyden ja riskienhallinnan näkökulmasta.
- Budjetointi yksinkertaiseksi (flat rate) ja hallinnoijan seuranta järjestelmä huomioon ottaen.
- Budjetoitu yritys kohtainen rahoitusosuus (vähintään 25 prosenttia) kannattaa kerätä etupainotteisesti -> sitouttaa toimimaan hankkeen loppuun saakka.
- Pelisäännöt selviksi hankkeen alussa.
- Hallinnointi ja yritysten välinen luottamuksen rakentaminen sekä ryhmäytyminen vie aikaa ja kannattaa huomioida alussa.

Yritys-/viljelijäryhmähanke on konkreettinen työväline yritysten kehittämiseen. Instrumenttina erittäin kilpailukykyinen muihin vastaaviin interventioihin verraten.



**Euroopan unionin
osarahoittama**



Maa- tai metsätalouden yhteistyöhankkeet



Eurooppalaisen innovaatiokumppanuuden hankkeet (European innovation partnership, EIP) (ei Leader)

- EIP-ryhmä ratkaisee etukäteen tunnistetun, **alkutuottajien** tarpeisiin liittyvän ongelman ja julkaisee syntyneen innovaation tai tuloksen
- Tukea voi saada julkisoikeudellinen tai yksityisoikeudellinen yhteisö, kuten pk-yritys, tutkimusyksikkö, kehittämisorganisaatio, säätiö, oppilaitos, kunta, yhdistys tai luonnollinen henkilö (maatalousyrittäjä, jolla on Y-tunnus)
- Hanke voi olla alueellinen, valtakunnallinen tai kansainvälinen
- *EIP*-ryhmät ovat kiinteässä yhteistyössä myös mm. neuvojen ja kansallisen *AgriHubi*-verkoston kanssa, jotta uuden tiedon ja innovaatioiden leviämistä ja soveltamista voidaan nopeuttaa
- Tukea voi saada korkeintaan 100 % hyväksyttävistä kustannuksista
- Hankkeet haetaan ja rahoitetaan ELY-keskuksista, ei Leader -toimintatapaa
- Maaseudun innovaatioryhmällä tarkoitetaan maa- tai metsätalouden tuottavuutta ja kestävyyttä koskevaa yhteistyöryhmää, jonka tarkoituksena on **lisätä innovointia** ja tietämyksen vaihtoa



Maatilojen kehittämisen yhteistyöhankkeet

- Hankkeessa hyödynnetään digitalisaation mahdollisuuksia
- Hankkeessa tuotetaan innovaatioista uusia käytäntöjä, tuotteita ja palveluja
- Hankkeella parannetaan maatalouden tuottavuutta ja kustannustehokkuutta
- Hankkeessa lisätään yhteistyötä ja kehitetään uusia ratkaisuja
- Tukea voi saada korkeintaan 100 % hyväksyttävistä kustannuksista



Uutta vuodesta 2023 alkaen: Laatujärjestelmien ja tuottajaorganisaatioiden edistäminen yhteistyöhankkeella

Laatujärjestelmät

- Hankkeella edistetään maatalousyrittäjien ja muiden ruoka-alan toimijoiden liittymistä erilaisiin laatujärjestelmiin, esimerkiksi luomuun, nimisuojarahjestelmään tai *Sikavaan*
- Tukea voi saada korkeintaan **70 %** hyväksyttävistä kustannuksista

Tuottajaorganisaatiot

- Hankkeella **edistetään** uusien tuottajaorganisaatioiden syntymistä. Hanke voi olla alueellinen tai valtakunnallinen
- Tukea tuottajaorganisaatioiden kokoamiseen ja toiminnan aktivointiin liittyviin kustannuksiin voi saada korkeintaan 100 % hyväksyttävistä kustannuksista. Tuki voi olla tuottajaryhmien, tuottajaorganisaatioiden tai toimialakohtaisten organisaatioiden perustamisen osalta 10 % vuotuisesta kaupan pidetystä tuotannosta ja enimmillään 100 000 euroa vuotta kohti
- Jos hankkeen tuloksena päätetään hakea tuottajaorganisaatioksi hyväksymistä, sitä haetaan Ruokavirastosta





Ympäristö- ja ilmasto yhteistyöhankkeet



Ilmastoyhteistyöhankkeet

- Hankkeessa lisätään **ilmastonmuutokseen liittyvää asiantuntemusta, riskien ja sopeutumistarpeiden ja keinojen** tunnistamista, kansainvälistä ja yli sektorirajojen tapahtuvaa yhteistyötä
- Hankkeessa edistetään **resurssi- ja materiaalitehokkuutta**, esimerkiksi energian käytön tehostamista, ruokahävikin vähentämistä, energiaa säästävää liikkumista ja kestäväää kulutusta.
- Tukea voi saada korkeintaan 100 % hyväksyttävistä kustannuksista
- Järvi-Suomen maaseudun ympäristö- ja ilmasto-ohjelma huomioitava erityisesti alueiden välisissä hankkeissa



**Euroopan unionin
osarahoittama**

Luonnonvarayhteistyöhankkeet

- Hankkeessa lisätään asiantuntemusta ja yli sektorirajojen tapahtuvaa yhteistyötä sekä **luonnonvarojen** että **luonnon monimuotoisuuden** osalta.
- Hankkeella lisätään tietoa **valuma-alueiden** painetekijöistä ja vesiensuojelusta, **ravinteiden kierrätyksestä** ja käytettävissä olevista uusista menetelmistä sekä luodaan asukkaille, yhdistyksille ja yrittäjille ideoita ja virikkeitä uusista yhteistyö- ja liiketoimintamahdollisuuksista.
- Hankkeessa etsitään ratkaisuja **hiilen sidonnan** tehostamiseen, ravinteiden tehokkaaseen käyttöön ja kierrättämiseen sekä **riskienhallintaan** sään ääri-ilmiöiden lisääntyessä.
- Hankkeessa edistetään luonnon monimuotoisuutta.
- Tukea voi saada korkeintaan 100 % hyväksyttävistä kustannuksista
- Järvi-Suomen maaseudun ympäristö- ja ilmasto-ohjelma huomioitava erityisesti alueiden välisissä hankkeissa



Ilmasto- ja ympäristöyhteistyö linkittyy yleishyödyllisiin investointeihin

Yhteistyöhankkeet	Investoinnit
Yhteistyötoimet ilmastonmuutoksen hillitsemiseen ja ilmastonmuutokseen sopeutumiseen	yleishyödylliset investoinnit ilmastonmuutoksen hillitsemiseen ja ilmastonmuutokseen sopeutumiseen
Yhteistyötoimet luonnonvarojen kestävään hoitoon	yleishyödylliset investoinnit luonnonvarojen kestävään hoitoon yleishyödylliset investoinnit luonnon monimuotoisuuden edistämiseksi
Koulutus, tiedonvälitys, älykkäät kylät, pienhankkeet, vesihuoltoinvestoinnit, sosioekonomian / toimintaympäristön yhteistyö- ja investointihankkeet Alueellisten ja paikallisten ympäristöhankkeiden yhteentoimivuus, koordinointi, kokonaisuus Järvi-Suomen maaseudun ympäristö- ja ilmasto-ohjelma huomioitava erityisesti alueiden välisissä hankkeissa	



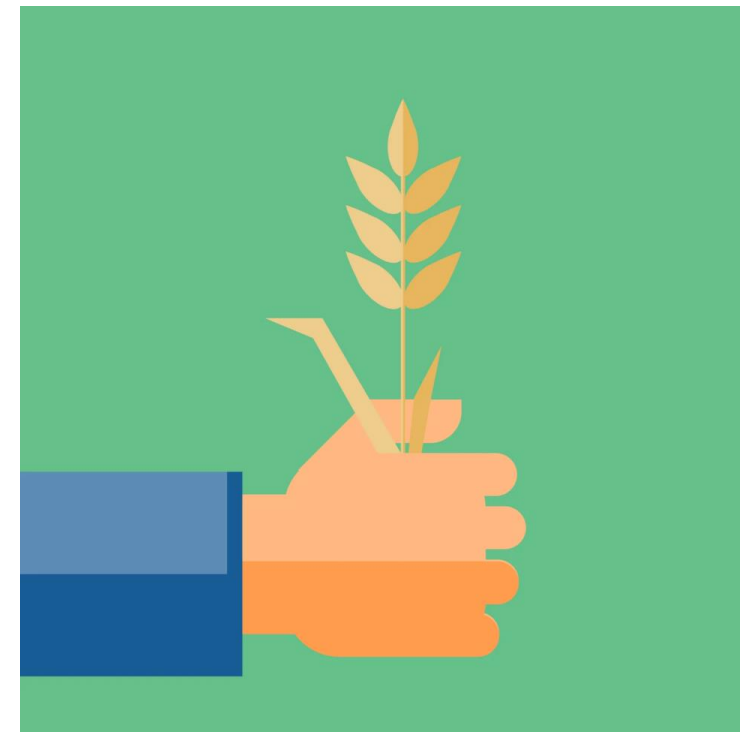


Yritysten, elinkeinojen ja maaseudun palvelujen kehittämisen yhteistyöhankkeet



Nuorten viljelijöiden ja yritystoiminnan yhteistyöhankkeet

- Hankkeessa jalostetaan innovaatioista uusia käytäntöjä, tuotteita ja palveluja.
- Hankkeissa uudistetaan ja monipuolistetaan maaseutualueiden taloutta, turvataan uusien maatalousyrittäjien aloittamista ja helpotetaan sukupolven- ja omistajanvaihdoksia.
- Maatalouden, matkailun ja ruoantuotannon alojen välisiä yhteyksiä voidaan vahvistaa
- Hanke lisää yhteistyötä ja kehittää uusia ratkaisuja.
- Tukea voi saada korkeintaan 100 % hyväksyttävistä kustannuksista.



Maaseudun palvelujen ja toimintaympäristön yhteistyöhankkeet

- Hankkeella turvataan ja kehitetään maaseudun **palveluja** sekä **uudistetaan** ja **monipuolistetaan maaseutualueiden taloutta**
- Hankkeella voidaan esimerkiksi:
 - Luoda biotaloudesta työllisyyttä ja kasvua
 - Hyödyntää digitalisaation mahdollisuuksia
 - Kehittää matkailua ja luontopohjaisia hyvinvointipalveluita
 - Lisätä yhteistyötä ja kehittää uusia ratkaisuja
- Tukea voi saada korkeintaan 100 % hyväksyttävistä kustannuksista



Älykkäät kylät/kunnat/seutukunnat –yhteistyöhankkeet*

- Tukea voi saada kyläyhdistys tai muu kylän toimija, yhdistys, osuuskunta, kunta
- *Älykkäät kylät* -hankkeessa vähintään kaksi toimijaa etsii yhdessä ratkaisua haasteeseen (Leader-hankkeissa vähintään kaksi toimijaa, jossa Leader-ryhmää ei lasketa mukaan)
- Uudistumista, uusia ratkaisuja, rohkeita kokeiluja, uusia kumppanuuksia, verkostoitumista niin aluetasolla kuin valtakunnallisesti ja kansainvälisestikin
- Tukea voi saada korkeintaan 100 % hyväksyttävistä kustannuksista
- Useamman vuoden hankkeita, suunnitelmallista toimintaa ja konkreettisia toimia, investoinnit erikseen
- *Älykkäät kylät* -hankkeet edistävät taloudellisia, sosiaalisia ja ympäristöön liittyviä **innovaatioita** yhteistyön kautta

*älykkäiden kylien yhteistyöhankkeella tarkoitetaan maaseudun yhteisöjen yhteistyöryhmää, jossa kehitetään **innovatiivisia ratkaisuja** alueen vahvuuksia ja mahdollisuuksia hyödyntäen



**Euroopan unionin
osarahoittama**

Älykkään kylän/kunnan/seutukunnan mahdolliset vaiheet:



Valmisteluraha (tarvittaessa)



Päähanke / strategiahanke



Suunnitelmaa toteuttavat toimet
(esim. investoinnit)



**Euroopan unionin
osarahoittama**



Valmisteluraha



**Euroopan unionin
osarahoittama**

Uutta vuodesta 2023 lukien: Valmisteluraha

- **5000** euroa, vakioitu kertakorvaus
- Valmistelurahaa voi saada; **yritys- tai viljelijäryhmähankkeiden, tuottajaorganisaatiohankkeiden, EIP-hankkeiden ja Älykkäät kylät** -hankkeiden valmisteluun
- Valmistelurahan tulee olla tarpeellinen, merkittävä, välttämätön
- Toteutusaika enintään vuosi
- Ehtona valmistelurahan myöntämiseen on hakijan/ryhmän aito pyrkimys kehittämiseen
- Valmistelurahalla voi selvittää, onko hankkeelle onnistumisen edellytyksiä, tehdä hankkeen "markkinakartoituksen"
- Valmistelurahan tuloksena syntyy **aiesopimus**, kumppanuus
 - Idean muotoilu, hankesuunnitelman valmistelu
 - Kumppaneiden hakeminen, kumppanuuksien tunnustelu
 - Konkretisointia, tavoitteen asettelua
 - Viestintää, verkostoitumista, osallistamista
- Jos idea ei toimi, tuloksena **raportti** syistä, miksi hanke ei onnistu
- Valmistelurahassa noudatetaan tavallista kevyempää hallinnollista käsittelyä





Yleishyödylliset investoinnit ja investoinnit maaseudun toimintaympäristön kehittämiseksi



**Euroopan unionin
osarahoittama**

Yleishyödylliset investoinnit ilmastonmuutoksen hillitsemiseen ja siihen sopeutumiseen

- Hankkeilla luodaan ja parannetaan maaseudun **energia- ja resurssitehokkuutta** sekä **turvallisuutta** ja uusiutuvia energialähteitä ja niiden käyttöä lisääviä investointeja sekä **energiatehokkuutta ja energian säästöä** lisääviä investointeja
- Ilmastoneutraalius on tavoitteena



Yleishyödylliset investoinnit luonnonvarojen kestävään hoitoon

- Hankkeilla
 - edistetään ja parannetaan **vesiensuojelun** tilannetta
 - vahvistetaan yhteistyötä ja verkostoitumista
 - kehitetään ja pilotoidaan uusia menetelmiä, työkaluja ja toimintatapoja **pienien vesialueiden, rakennettujen vesiensuojelukosteikkojen ja muiden alueiden ja maaperän hoidossa ja kunnostamisessa.**



Yleishyödylliset investoinnit luonnon monimuotoisuuden edistämiseksi

Hankkeilla luodaan ja parannetaan

- maaseudun **maisemanhoitoa**
- **kylämaisemien ja luonnon monimuotoisuutta**
- **ekosysteemipalveluja.**
- Tuettavat kohteet lisäävät maaseutualueen vetovoimaa ja virkistyskäyttömahdollisuuksia.



Yleishyödylliset investoinnit maaseudun palvelujen ja toimintaympäristön kehittämiseen

Hankkeessa voidaan toteuttaa esimerkiksi

- etätyöpiste tai yhteiskäyttöinen työtila tai muu **monipaikkaisuutta** tukeva investointi
- reitistö, laavu, liikuntapaikka, leikkipuisto tai muu **virikistysmahdollisuuksia** parantava investointi
- pienimuotoinen **vesihuoltohanke**
- esimerkiksi remontti tai muu investointi, joka parantaa **turvallisuutta tai esteettömyyttä**.



Investoinnit, joihin voi saada korkeintaan 100 % tuen hyväksyttävistä kustannuksista (poikkeuslista):

- turvallisuutta ja varautumista edistävät investoinnit (esim. ensiapuun liittyviä ja palopelastukseen liittyviä investointeja)
- palvelukokeilujen investoinnit, joilla etsitään ratkaisuja maaseudulla palvelujen saatavuuteen
- kulttuuri-, liikunta- ja vapaa-ajanpalvelujen investoinnit, nuorten palveluja parantavat investoinnit
- valmiudet tietoyhteiskunnan hyödyntämiseen, investoinnit yhteisten tilojen kunnostamiseen
- *Älykkäät kylät* -hankkeen suunnitelmaan sisältyvät investoinnit, joilla parannetaan alueen tulevaisuuden suunnitelmia kestävästi.



Yleishyödylliset investoinnit maaseudun palvelujen ja toimintaympäristön kehittämiseksi sekä vesihuolto- ja laajakaistainvestoinnit maaseutualueilla - tukiehdoista

- Aineelliset ja aineettomat investoinnit
- Tukitaso korkeintaan 65 % hyväksyttävistä kustannuksista, mutta poikkeuksena:
 - **ympäristö- ja ilmastoteemassa korkeintaan 80 %**
 - palveluiden kehittämisen investoinnit jopa 100 %
- Tukea voivat saada julkisoikeudelliset ja yksityisoikeudelliset yhteisöt





Vesihuoltoinvestoinnit



**Euroopan unionin
osarahoittama**

Vesihuoltoinvestoinnit

- Vesihuoltoinvestointeina rahoitetaan pienimuotoisia vesihuollon digitalisaatiota, energia- ja resurssitehokkuutta sekä turvallisuutta **parantavia** investointeja
- Investoinnit voivat olla aineellisia tai aineettomia
- Tukea voi saada korkeintaan 65 % hankkeen hyväksyttävistä kustannuksista.
- Tukea voi saada yksityis- ja julkisoikeudellinen yhteisö
- Investoinnilla tulee olla yhteys kansalliseen vesihuoltouudistukseen <https://mmm.fi/vesihuoltouudistus>
- Etelä-Savon ELY-keskuksen valtakunnallinen vesihuoltopalvelut -yksikkö neuvoo hakemisessa:
 - Yksikön päällikkö Jyrki Lammila, jyrki.lammila(at)ely-keskus.fi

(Huom. Yhteistyöhankkeilla voidaan rakentaa vesihuoltotoimijoiden yhteistyötä.)





Pienhankkeet (vain Leader)



**Euroopan unionin
osarahoittama**

Uutta vuodesta 2023 lukien: Pienhankkeet

- Pienhankkeita voi hakea **vain Leader-ryhmien** rahoituksesta.
- Voi olla joko **kehittämishanke** tai **investointi**.
- Kokonaiskustannukset korkeintaan **8 000** euroa.
- Pienhankkeen menettelyt ovat kevennettyjä mm. hankesuunnitelman ja valintakriteerien osalta.



Työnjaosta



Laajakaistainvestoinnit ja EIP vain ELY-rahoituksessa.
Pienhankkeet vain Leader-rahoituksessa.

Laatujärjestelmien ja tuottajaorganisaatioiden edistäminen yhteistyöhankkeella sekä maatalojen kehittämisen yhteistyöhankkeet (älymaatalous) alueellisesti päätettävissä.

Perusta: CAP-suunnitelma, VNa-valmistelu

Yleinen työnjako rahoituksessa – Pohjois-Karjala*

- **ELY-keskuksen painopisteet**

- ✓ Yritysten investointi- ja kehittämisrahoitus
- ✓ Hanketoiminnassa painotus elinkeinojen kehittämisessä ja laajakaistahankkeissa
- ✓ Ilmasto- ja ympäristötoimenpiteet

- **Leader-ryhmät**

- ✓ Kukin alueemme Leader-ryhmä on omassa strategiassaan määritellyt tarkemmin rahoituksen jakautumisen painopisteet

* Perustuu Pohjois-Karjalan Leader-yhteistyöasiakirjaan 14.10.2022

Kehittämishankkeet – Pohjois-Karjala*

- **ELY-keskuksen painopisteet**

- ✓ Kehittämishankkeet, joissa tähdätään laaja-alaisesti elinkeinojen kehittämiseen
- ✓ Toimialoittain maakunnalliset/ylimaakunnalliset hankkeet
- ✓ Laajat selvitykset ja kokeilut

- **Leader-ryhmät: paikallisuus**

- ✓ Paikalliset ja kansalaislähtöiset kylä-, kunta- tai Leader-aluetta koskevia tai näiden tasojen väliset hankkeet
- ✓ Paikallisyhteisöjä ja asukkaita palvelevat hankkeet
- ✓ Elinolosuhteita ja ympäristöä parantavat hankkeet sekä paikallisia kokeiluja korostavat hankkeet
- ✓ Leader-ryhmien alueidenväliset – ja kansainväliset hankkeet

* Perustuu Pohjois-Karjalan Leader-yhteistyöasiakirjaan 14.10.2022

Yleishyödylliset investoinnit – Pohjois-Karjala*

- **ELY-keskuksen painopisteet**

- ✓ Elinkeinoja palvelevat hankkeet
- ✓ Hankkeet, joilla on vipuvaikutusta elinkeinojen kehittämiseen
- ✓ Maakunnallisesti merkittävät investoinnit
- ✓ Laajakaistahankkeet

- **Leader-ryhmät**

- ✓ Paikallisesti tarpeelliset investoinnit
- ✓ Paikallista yhteistyötä ja palveluja tukevat hankkeet
- ✓ Pienhankkeet

* Perustuu Pohjois-Karjalan Leader-yhteistyöasiakirjaan 14.10.2022



Laajakaistainvestoinnit (ei Leader)



**Euroopan unionin
osarahoittama**

Laajakaistainvestoinnit

- **Laajakaistahankkeita** rahoitetaan alueilla, joilla huippunopeita tietoliikenneyhteyksiä ei markkinaehtoisesti rakenneta
- Tukiprosessiin kuuluu nykyisten verkkojen kartoitus ja suunnitelman julkinen kuuleminen
- Rakennettavan verkon tulee taata 1 Gbit/s nopeudella toimiva yhteys
- Kyläverkko jää tuensaajan omistukseen ja tuensaaja sitoutuu pitämään verkon käytössä tuen ehtojen mukaisesti 5-10 v. viimeisen erän maksamisesta
- Tukea voivat saada yksityis- ja julkisoikeudelliset yhteisöt, esimerkiksi osuuskunta, operaattori, yhdistys tai kunta
- Tukea voi saada 40-65 % hyväksyttävistä kustannuksista
- Hankkeet haetaan ja rahoitetaan ELY-keskuksista, ei Leader –toimintatapaa





Tuen hakeminen



**Euroopan unionin
osarahoittama**

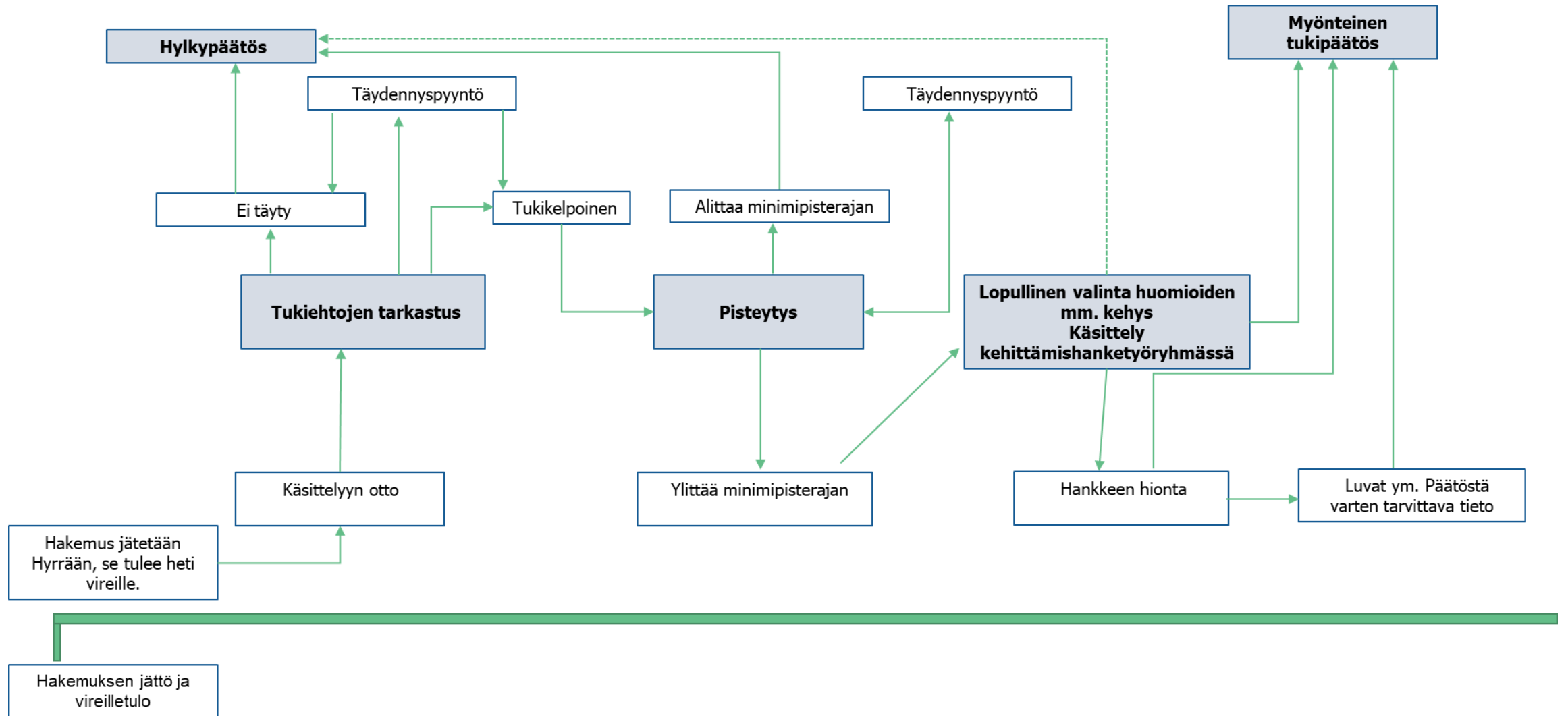
Tee hakemus Hyrrä-asiointipalvelussa

- Kehittämishankkeita voi hakea joko **ELY-keskuksen** tai **Leader-ryhmän** rahoituskiintiöstä.
- Seuraa hakujen avautumista omalla alueellasi ja kysy neuvoa hakemiseen omasta ELY-keskuksesta tai Leader-ryhmästäsi
- Hakemus tulee vireille hakemuksen jättämisen jälkeen (ei erillistä vireille ottamista)
- Aseta hankkeelle realistiset tavoitteet.
- Hakijan ja hakemuksen tulee täyttää tukikelpoisuuskriteerit*, jotta hanke voi edetä rahoitettavien hankkeiden valintaan.
- Hanketuen myöntämisen edellytyksenä on, että hakijalla on riittävät taloudelliset ja toiminnalliset edellytykset hankkeen toteuttamiseen.
- Rahoittaja valitsee rahoitettavat hankkeet valintamenettelyllä. Tuki on harkinnanvaraista.
- Tuen myöntää ELY-keskus (myös Leader –hankkeissa). Leader-ryhmän hallitus antaa lausunnon Leader-hankkeissa paikallisen strategian näkökulmasta.
- Tuen saajana seuraa hankkeen toteutumista ja ennakoi. Jos hankkeeseesi tulee muutoksia, ota yhteyttä rahoittajaan ennen muutosten toteuttamista.
- Seuranta ja raportointia pyritään yksinkertaistamaan.
- **Haut alkavat keväällä 2023.**

*Tukikelpoisuusehdot määritellään tarkemmin kansallisessa laissa maaseudun kehittämisen tukemisesta 1325/2022 ja sitä tarkentavassa valtioneuvoston asetuksessa.



Hakemusten käsittely ELY-keskuksessa (ei Leader)



Vaikuttavuudesta v. 2023-2027

Valintamenettely

Sopivimmat
hankkeet valikoituvat rahoitettavaksi

CAP-tavoitteet

Hakemukset

**Rahoitettavat
hankkeet**

Hakijoille viestitään CAPin
toimenpiteistä ja tavoitteista ja sähköinen
tietojärjestelmä ohjaa hakijaa

Tulokset ja tuotokset



Tuloksia ja tuotoksia seurataan
jatkuvasti ja niistä raportoidaan
komissioon



Tulosten perusteella Suomi
saa EU-rahoitusta

Vaikutukset



Viestitään CAPin tulosten ja tuotosten
vaikutuksista suomalaisen
yhteiskuntaan



Valintaperusteet – ELY-keskukset*

➤ Valintaperusteet on määritelty toimenpidekohtaisesti (MMM:n päätös 2.3.2023):

1. Yhteistyöhankkeet

- Yhteistyötoimet maatalojen kilpailukyvyyn kehittämiseen ja tilojen nykyaikaistamiseen
- Yhteistyötoimet laatujärjestelmien ja tuottajaorganisaatioiden edistämiseksi
- Yhteistyötoimenpiteet nuorten viljelijöiden ja yritystoiminnan edistämiseksi
- Yhteistyötoimet sosioekonomisen rakenteen kehittämiseksi

2. Ilmasto ja ympäristöyhteistyöhankkeet

- Yhteistyötoimet ilmastonmuutoksen hillitsemiseen ja ilmastonmuutokseen sopeutumiseen
- Yhteistyötoimet luonnonvarojen kestävään hoitoon ja luonnon monimuotoisuuden edistämiseen

3. Yhteistyöhankkeet: Älykkäät kylät

4. Maaseudun innovaatioryhmät – EIP

* Leader-ryhmät noudattavat oman strategiansa mukaisia valintaperusteita



Valintaperusteet – ELY-keskukset*

5. Investoinnit

- Yleishyödylliset ilmasto- ja ympäristöinvestoinnit
 - yleishyödylliset investoinnit ilmastonmuutoksen hillitsemiseen ja ilmastonmuutokseen sopeutumiseen
 - yleishyödylliset investoinnit luonnonvarojen kestävään hoitoon
 - yleishyödylliset investoinnit luonnon monimuotoisuuden edistämiseksi
- Maaseudun palvelujen ja toimintaympäristön kehittämisen investoinnit
 - yleishyödylliset investoinnit maaseudun toimintaympäristön kehittämiseksi

6. Laajakaistainvestoinnit

7. Koulutushankkeet

8. Tiedonvälityshankkeet

Valintaperusteet muodostuvat 4-5 aihealueesta. Jokaisesta kriteerikohdasta hanke voi saada 0-4 pistettä.

* Leader-ryhmät noudattavat oman strategiansa mukaisia valintaperusteita



Ennen hakujen avautumista

- Verkostoidu <https://maaseutuverkosto.fi/>
- Ilmoittaudu mukaan videotapaamisiin muiden samasta aiheesta kiinnostuneiden kanssa tai perusta omat teematreffit!
- Seuraa verkoston webinaareja

- **Kehitä hankeideaasi ja valmistelemme suunnitelmaasi huolella**
- **Hae yhteistyökumppaneita erityisesti yhteistyöhankkeisiin**
- Suositellaan ennakkoneuvottelua ELY-keskuksen kanssa (Leader-hankkeissa Leader-ryhmän kanssa)

- [Maaseudun kehittämistukien asiointipalvelu Hyrrä uudistuu vuonna 2023 - YouTube](#)



Viestintä

- Viestintää koskeva EU-säädös: [Publications Office \(europa.eu\)](http://europa.eu)
- Viestintäohjeet: [Viestintäohjeet - Maaseutu.fi](http://maaseutu.fi)
- Viestinnän
materiaalipankki: <https://maaseutu.kuvat.fi/kuvat/Logot,+lomakepohjat+ja+markkinointikuvat/CAP27/>



Alueelliset ohjelmat ja suunnitelmat:

- Pohjois-Karjalan maaseudun kehittämissuunnitelma 2023-2027
 - https://www.ely-keskus.fi/documents/10191/57924/POKELY_Masu_Final.pdf/b7456626-4f71-2882-dfff-376549c5fe33?t=1669288358943
- Järvi-Suomen maaseudun ympäristö- ja ilmasto-ohjelma 2020-2027
 - <https://www.ely-keskus.fi/web/jarvi-suomen-ilmasto-ohjelma>
- Pohjois-Karjalan maakuntaohjelma 2022-2025 (POKAT 2025)
 - <https://pohjois-karjala.fi/pokat2025/>
- Pohjois-Karjalan Leader-strategiat
 - [Kehittämisstrategia vuosille 2023–2027 - Keski-Karjalan Jetina ry \(maakaista.fi\)](#)
 - [Vaara-Karjalan Leader ry – Ilomantsi, Lieksa, Nurmes, Juuka ja Valtimo - Maakaista.fi](#)
 - [joensuun-seudun-paikallinen-kehittamistrategia-2023-2027.pdf \(joensuunseudunleader.fi\)](#)





maaseutu.fi



**Euroopan unionin
osarahoittama**



**Elinkeino-, liikenne- ja
ympäristökeskus**

jarmo.heikkila@ely-keskus.fi

terho.sirvio@ely-keskus.fi

mika.honkanen@ely-keskus.fi

niina.seppanen@ely-keskus.fi