

Ehdollisuus 2024

Tämän teemakoulutuksen materiaali on laadittu Ruokaviraston tuottamasta materiaalista. Esitettyihin tietoihin saattaa tulla vielä muutoksia vuoden 2024 tukihakuun mennessä.

Koulutus tallennetaan, mahdolliset kysymykset esitetään keskustelupalstalle (chat) kirjallisesti.



Viljelijätukiin liittyviä koulutuksia kevään 2024 aikana:

Huhtikuu

2.4.2024 klo 10.00-12.00: Ehdollisuus, Teams-koulutus

4.4.2024 klo 10.00-12.00: Ympäristökorvaus, Teams-koulutus

9.4.2024 klo 10.00-12.00: Ekojärjestelmä, Teams-koulutus

11.4.2024 klo 10:00-11:30: Eläinten hyvinvointilain vaikutukset ehdollisuuteen

11.4.2024 klo 13.00-15.00: Maatalousmaa ja maataloustoiminta, Teams-koulutus

24.4.2023 klo 10.00-14.00: Luonnonmukaisen tuotannon sitoumus ja Ympäristösopimukset,
Teams-koulutus

Linkit koulutuksiin löytyy: <https://maaseutu.fi/alueet/pohjois-karjala/>

Mitä ehdollisuus on?

- Ehdollisuus tarkoittaa perusvaatimuksia, joiden noudattaminen on viljelijätukien ehtona.
- Hyvän maatalouden ja ympäristön vaatimukset GAEC
- Lakisääteiset hoitovaatimukset
- Vuodesta 2025 alkaen ehdollisuuteen tulee mukaan myös ns. sosiaalinen ehdollisuus
- **Kun haet viljelijätukia, sitoudut noudattamaan ehdollisuuden vaatimuksia.**
- Noudata ehdollisuuden vaatimuksia maatalousmaalla ja maataloustoiminnassa.
 - Maatalousmaalla tarkoitetaan peltojen, pysyvien kasvien sekä pysyvän nurmen pinta-alaa.
- Ehdollisuuden opas Ruokaviraston sivuilla

<https://www.ruokavirasto.fi/tuet/maatalous/perusehdot/ehdollisuus/ehdollisuuden-opas/ehdollisuuden-opas-2024/#luku1>

Tuet, joiden ehtona on ehdollisuuden vaatimusten noudattaminen:

- Perustulotuki
- Uudelleenjakotulotuki
- Ekojärjestelmätuki
- Nuorten viljelijöiden tulotuki
- Erikoiskasvipalkkio
- Tärkkelysperunapalkkio
- Emo- ja lypsylehmäpalkkio
- Sonnipalkkio
- Teurashiehopalkkio
- Ulkosaariston nautapalkkio
- Uuhipalkkio
- Kuttupalkkio
- Teuraskaritsa- ja teuraskilipalkkio
- Ympäristökorvaus (ympäristösitoumus ja ympäristösopimukset)
- Luonnonmukaisen tuotannon korvaus
- Luonnonhaittakorvaus
- Eläinten hyvinvointikorvaus
- Pohjoiset hehtaarituet (pohjoinen hehtaarituki, yleinen hehtaarituki ja nuorten viljelijöiden tuki)

Kuinka ehdollisuuden noudattamista seurataan ja valvotaan ?

- Tukihakemuksen käsittelyn yhteydessä tehtävät hallinnolliset tarkastukset
- Satelliittiseuranta (monitorointi)
- Tilakohtaiset valvonnat

- Mikäli jonkin muun valvonnan yhteydessä havaitaan ehdollisuuden laiminlyönti,
 - voidaan valvontaa laajentaa myös ehdollisuuden valvonnaksi

- Mitkä ovat ehdollisuuden vaikutukset kun havaitaan laiminlyöntejä?
 - laiminlyönnit vähentävät samanaikaisesti kaikkien niiden tukien määrää, joiden ehtona ehdollisuuden noudattaminen on
 - Seuraamuksen suuruuteen (%) vaikuttaa ensisijaisesti laiminlyönnin **laajuus, vakavuus ja jatkuvuus**
 - myös **tahallisuus** ja **toistuvuus** ovat tarkasteltavia kriteereitä seuraamusten suuruutta määriteltäessä

Taulukko 37. Ehdollisuuden laiminlyönnin arviointi.

Laajuus	Vakavuus	Jatkuvuus	Seuraamus
Rajoitettu vaikutus (kohdistuu kyseiseen tilaan)	Vähäinen laiminlyönti	Lyhytaikainen	Vähäinen 0 %
	Tavanomaista vähäisempi	Lyhytaikainen	Tahaton 1 %
		Jatkuva	Tahaton 1-3 %
	Tavanomainen	Lyhytaikainen	Tahaton 3 %
		Jatkuva	Tahaton 3 % / Vakava 5 %
	Tavanomaista vakavampi	Lyhytaikainen	Vakava 5 %
		Jatkuva	Vakava 5 tai 10 %
	Laaja vaikutus (kohdistuu myös tilan ulkopuolelle)	Tavanomaista vähäisempi	Lyhytaikainen
Jatkuva			Tahaton 3 %
Tavanomainen		Lyhytaikainen	Tahaton 3 %
		Jatkuva	Tahaton 3 % / Vakava 5 %
Tavanomaista vakavampi		Lyhytaikainen	Vakava 5 %
		Jatkuva	Vakava 10 %

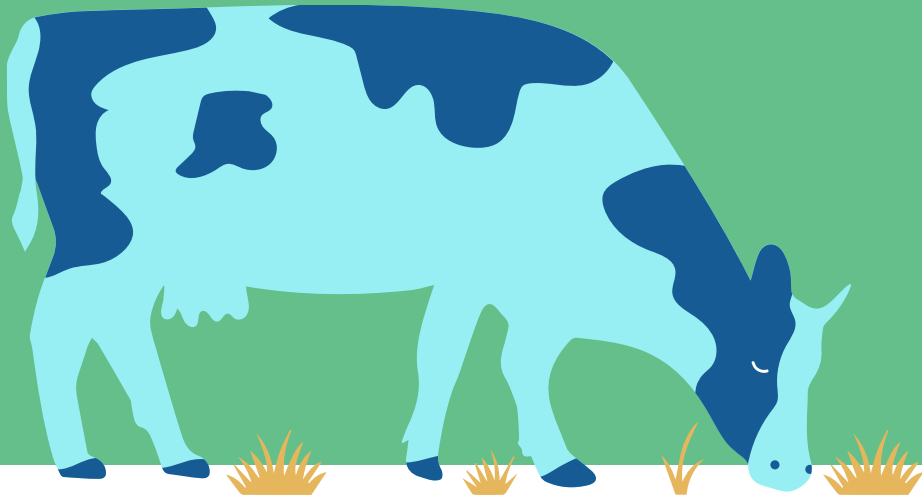
Taulukko 38. Tahallisen laiminlyönnin arviointi.

Laajuus	Vakavuus	Jatkuvuus	Seuraamus
Rajoitettu vaikutus (kohdistuu kyseiseen tilaan)	Tavanomaista vähäisempi	Lyhytaikainen	15 – 20 %
		Jatkuva	20 – 40 %
	Tavanomainen	Lyhytaikainen	15 – 30 %
		Jatkuva	20 – 50 %
	Tavanomaista vakavampi	Lyhytaikainen	20 – 100 %
		Jatkuva	40 – 100 %
Laaja vaikutus (kohdistuu myös tilan ulkopuolelle)	Tavanomaista vähäisempi	Lyhytaikainen	15 – 30 %
		Jatkuva	20 – 50 %
	Tavanomainen	Lyhytaikainen	20 – 80 %
		Jatkuva	20 – 100 %
	Tavanomaista vakavampi	Lyhytaikainen	30 – 100 %
		Jatkuva	50 – 100 %

Lopullisen seuraamusprosentin muodostuminen

- 1) Jos tilalla on useita **tahattomia, mutta ei vakavia** laiminlyöntejä, lasketaan seuraamukset yhteen
 - Yhteenlaskettu seuraamus voi olla kuitenkin **enintään 5 %**, mutta
 - Jos **yksikin** tahattomista laiminlyönneistä on **vakava**, voi yhteenlaskettu seuraamus olla **enintään 10 %**
- 2) Jos tilalla on useita **toistuvia** laiminlyöntejä, lasketaan **toistuvien** laiminlyöntien seuraamukset yhteen, mutta
 - Yhteenlaskettu seuraamus voi olla **enintään 20 %**
- 3) Jos tilalla on useita **tahallisia** laiminlyöntejä, lasketaan **tahallisten** laiminlyöntien seuraamukset yhteen
 - Ei loppusumman suuruutta rajoittavaa/pienentävää ehtoa
- 4) Lopullinen seuraamusprosentti: lasketaan kohtien 1.–3. %-summat yhteen, rajoitukset huomioon ottaen
 - Seuraamus voi olla enintään 100 %.

Ehtoja ja vaatimuksia



Ehdollisuuden muutokset vuodelle 2024, 1/3

Vna 1277/2023: (muutosasetus Euroopan unionin ja kansallisten viljelijätukien hyvän maatalouden ja ympäristön vaatimuksista)

- Määritelmiä täsmennetty:

- Viherkesanto: *viherkesannolla* tarkoitetaan aloja, joilla on heinäkasveja tai muita nurmirehukasveja yli 50 prosenttia lohkon kasvustosta => vaatimus tiukentunut entisestä
- Välikasvi: 11) *välikasvilla* tarkoitetaan samana vuonna kylvettävää toissijaista kasvia, joka on eri kasvi kuin satokasvi ja joka muodostaa kasvuston.
 - Välikasvin voi kylvää samaan aikaan pääkasvin kanssa?

- Suojakaistan perustamisvaatimuksia on tarkennettu:

- Suojakaista on perustettava kylvämällä monivuotisia nurmikasveja. Suojakaistan voi perustaa kylvämällä suojaviljaan.

Ehdollisuuden muutokset vuodelle 2024, 2/3

- Talviaikainen vähimmäismaanpeite, lisätty hyväksytyjä kasveja vuodelle 2024:
 - Monivuotiset energia- ja puutarhakasvit, joiden riviväleissä on kasvusto
 - Talven yli säilyvät kylvetyt kasvustot
 - Kaalikasvien, salaattien ja salaattisikurien, kurkkukasvien, hernekasvien, sokerimaissin, sokerijuurikkaan, juuresten, piparjuuren ja maa-artisokan korjaamattomat kasvustot
=> (Peruna ei ole juures).
- Uusi Luonnonsuojelulaki 9/2023 voimassa
 - Ehtojen sisällöt eivät muutu aikaisemmasta.
 - Asetusnumerointien muutoksia maisemapiirteiden sekä lintujen ja luonnon suojelun vaatimuksiin.

Ehdollisuuden muutokset vuodelle 2024, 3/3

- Viljelykiertovaatimus koskee vuodesta 2024 alkaen kaikkia tiloja.
- Yksivuotinen viljelykierto **ei koske puhdaskauran sopimustuotannossa** olevaa alaa. Puhdaskauralla tarkoitetaan gluteenitonta kauraa, jota tuotetaan keliakiaa sairastaville ihmisille.
- Puhdaskauran sopimusviljelystä **on oltava tuotantosopimus** jalostavan teollisuuden kanssa.
- Sopimus on palautettava peltotukien hakemuksen yhteydessä maaseutuelinkeinoviranomaiselle. Jos et palauta tuotantosopimusta, kasvi tulkitaan kauraksi ja viljelykiertoa sovelletaan.
- Monivuotinen viljelykierto koskee myös puhdaskauraa viljeleviä tiloja.

Ilmastonmuutoksen hillitseminen ja siihen sopeutuminen 1/3

Pysyvän nurmen säilyttäminen

- Jos pysyvän nurmen osuus maatalousmaasta vähenee Suomessa yli viisi prosenttia,
 - otetaan käyttöön pysyvän nurmen ennallistamismenettely, eikä
 - olemassa olevia pysyviä nurmia saa ottaa muuhun viljelykäyttöön
- Ennallistaminen tarkoittaa
 - että saatat joutua muuttamaan viideksi vuodeksi osan maatalousmaan alastasi nurmelle. (ei ole todennäköistä)
- Vaatimus koskee kaikkia viljelijöitä, myös luonnonmukaista tuotantoa harjoittavia viljelijöitä
- Pysyvää nurmea on maa, jota käytetään heinäkasvien tai muiden nurmirehukasvien kasvattamiseen ja, joka ei ole kuulunut tilan viljelykiertoon vähintään viiteen vuoteen
 - Lohko muuttuu pysyväksi nurmeksi **kuudentena** vuonna, kun sille on ilmoitettu kuusi vuotta peräkkäin nurmivuotia kerryttäviä kasveja
 - Kunkin lohkon tieto pysyväksi nurmeksi muuttumisesta katsottavissa Vipu-palvelusta

Ilmastonmuutoksen hillitseminen ja siihen sopeutuminen 2/3

Turvemaiden suojeleminen ja maatalousmaaksi muusta käytöstä otettu ala

- Vuodesta 2023 alkaen raivattuja tai muutoin maatalousmaaksi otettuja aloja koskee pysyvä nurmipeitevaatimus
 - Maatalouskäyttöön 31.12.2022 jälkeen otetut/raivatut **turvemaat**
 - Maatalouskäyttöön 31.12.2022 jälkeen otetut **muutkin kuin turvemaat**
 - Säilytä **pysyvästi nurmella** ne maatalousmaan alat, jota vaatimus koskee
 - Nurmikasvuston voi uusia **suorakylvönä tai kevennetyllä muokkauksella** niin, että kylvät uuden kasvuston välittömästi aiemman kasvuston muokkauksen jälkeen
 - Tällaisen maatalousmaan **kyntäminen on kielletty**
- Et voi ilmoittaa alalle ympäristösitoumuksen tai ekojärjestelmätuen mukaisia nurmitoimenpiteitä
- Poikkeukset nurmipeitevaatimuksesta
 - Viljelytoimia hankaloittavien esteiden poisto olemassa olevien peruslohkoihin rajautuvissa kohteissa
 - Virallisen, suunnitelmaan perustuvan, tilusjärjestelyn perusteella hallintaan tulleet alat
- Vaatimukset turvemaille vuodesta 2025 alkaen
 - Maa-aineksen ottaminen on kiellettyä
 - Turvemaalla olevaa kasvustoa ei saa polttaa
 - Uusien avo-ojien kaivamien on kiellettyä (poikkeuksena kuivatus- ja tilusjärjestelyhankkeet sekä kosteikon perustaminen)

Ilmastonmuutoksen hillitseminen ja siihen sopeutuminen 3/3

Sängen polttokielto

- Tavoitteena on säilyttää maaperän orgaanista ainesta
- Koskee viljojen, tattarin, kvinoan, öljykasvien, kuitukasvien, palkokasvien tai siemenmausteiden sänkeä
 - Koskee myöskin korjaamatonta kasvustoa
- Kielto ei koske nurmea

<https://www.ruokavirasto.fi/tuet/maatalous/perusehdot/ehdollisuus/ehdollisuuden-opas/ehdollisuuden-opas-2024/#Luku2>

Vesien suojelu 1/5

Jätä suojakaista vesistön varrelle

- Suojelee vesistöjä pilaantumiselta ja valumilta
- Jos peruslohko sijaitsee vesistön varrella,
 - vesistön puoleiselle lohkon reunalle tulee jättää kasvipeitteinen, muokkaamaton ja vähintään 3 metriä leveä suojakaista.
- Peruslohko **ei sijaitse** vesistön varrella, jos
 - pellon ja vesistön välillä on muuta aluetta **vähintään keskimäärin 10 metriä** eikä vesi tulvankaan aikana nouse maatalousmaalle tai jos pelto sijaitsee tulvapenkereen takana ja kuivatusvedet johdetaan pois pumppaamalla tai muulla vastaavalla tavalla
- Voit tarkistaa Vipu-palvelusta lohkot, jotka sijaitsevat vesistöjen varrella.
- Suojakaistan kasvillisuus voi koostua kylvetyistä nurmikasveista tai muista kuin puuvartisista kasveista. (ei puita, ei pensaita, ei vadelmaa)
- Et saa käyttää suojakaistalla kasvinsuojeluaineita etkä lannoitteita
 - Pesäketorjunta poikkeustapauksissa mahdollinen, lupa haettava ELY-keskuksesta ([lomake 443](#))
- Jos suojakaistan kasvillisuus vaurioituu tai tuhoutuu esimerkiksi talven aikana, vesistön kunnostustyön yhteydessä tai muulla vastaavalla tavalla, perusta suojakaistan kasvusto uudelleen **heti olosuhteiden salliessa**

Vesien suojelu 2/5

Lupa veden ottamiseen tai vesitaloushankkeeseen

- Pinta- tai pohjaveden käyttö, padonrakennus, vesijohdon rakentaminen vesistöön yms.
- Joissain tapauksissa ojituskin
- Luvan tarvetta voi kysyä ELY-keskuksen ympäristövastuualueelta
- Lupa haetaan tarvittaessa AVI:sta

Milloin tarvitaan ympäristölupa tai ilmoituspäätös toiminnalle

- Varmista ympäristöluvan tai ilmoituspäätöksen tarve ELY-keskuksen ympäristövastuualueelta tai kunnan ympäristönsuojeluviranomaiselta.
- Esim. eläinsuojat, jätevesien johtaminen, ympäristöhaitat, vaikutus lähiympäristön asutukseen jne.

Suojele maaperää ja pohjavettä

- Kaikkien ympäristölle vaarallisten ja haitallisten aineiden päästäminen suoraan tai välillisesti pohjaveteen on kielletty
 - **Myös fosforipäästöt!**

Milloin tarvitset luvan vesitaloushankkeeseen ja veden ottamiseen?

Tarvitset luvan vesitaloushankkeeseen seuraavissa tilanteissa:

- Otat pohjavettä yli 250m³ vuorokaudessa muutoin kuin tilapäisesti
- Muutat maa-alueen pysyvästi vesialueeksi vesistön vedenkorkeutta nostamalla
- Teet muutoksia, jotka muuttavat vesiväylää siten, että sen käyttö vaikeutuu, tai kavennat tai suljet vesiväylän. Vesiväylällä tarkoitetaan sellaista vesistössä olevaa reittiä, jossa voi olla vesiliikennettä.
- kun vettä ei riitä tarpeeksi niille vesialueen omistajille tai osakkaille, jotka ottavat vettä

Tarvitset luvan vesitaloushankkeeseen, jos se voi muuttaa vesistön tilaa (laatua tai veden määrää), rantaa tai vesiympäristöä tai vaikuttaa pohjaveteen.

Jos sinulla on suunnitelmissa tällainen vesitaloushanke, tarvitset luvan, jos muutos:

- vaikuttaa vahingollisesti luontoon, vesistöön tai pohjaveteen
- heikentää tai vaikuttaa vahingollisesti veden hankintakäyttöön soveltuvaan pohjavesiesiintymään
- aiheuttaa vahinkoa tai haittaa kalastukselle tai kalakannoille
- vaarantaa puron uoman luonnontilan säilymisen
- loukkaa yleistä etua muulla tavalla, joka on verrattavissa yllä listattuihin seikkoihin.

Milloin ilmoitus veden ottamisesta riittää?

Tee ilmoitus vedenotosta paikalliselle ELY-keskukselle, jos otat pinta- tai pohjavettä säännöllisesti yli 100 m³ vuorokaudessa. **Tee ilmoitus viimeistään 30 vuorokautta ennen veden oton aloittamista.**

Eläinsuojalla on oltava ympäristölupa seuraavissa tapauksissa:

- siipikarjakasvattamo, jossa on siipikarjapaikkoja yli 40 000.
- sikala, jossa on tuotantosikojen (yli 30 kg:n painoisia) paikkoja yli 2 000 tai emakkopaikkoja yli 750.
- eläinsuoja, joka on tarkoitettu vähintään 300 lypsylehmälle, 500 lihanaudalle tai 600 emolehälle tai muu eläinsuoja, jonka kokonaiseläinyksikkömäärä on **Ympäristönsuojelulain (2014/527) liitteessä III** kerrotuilla eläinyksikkökertoimilla laskettuna vähintään 3 000.
- turkistarha, joka on tarkoitettu vähintään 500 siitosnaarasminkille tai -hillerille, tai vähintään 250 siitosnaarasketulle tai -supikoiralle tai muu turkistarha, jonka kokonaiseläinyksikkömäärä on **Ympäristönsuojelulain (2014/527) liitteessä III** kerrotuilla eläinyksikkökertoimilla laskettuna vähintään 100.
- kalankasvatus- tai kalanviljelylaitos, jossa käytetään vähintään 2 000 kg vuodessa kuivarehua tai sitä ravintoarvoltaan vastaava määrä muuta rehua, tai jossa kalan lisäkasvu on vähintään 2 000 kg vuodessa, tai kooltaan vähintään 20 hehtaarin luonnonravintolammikko tai lammikkoryhmä.

Sinulla on oltava ympäristölupa toiminnallesi myös, jos

- eläinsuojasi sijaitsee tärkeällä tai muulla vedenhankintakäyttöön soveltuvalla pohjavesialueella ja toiminnasta voi aiheutua pohjaveden pilaantumisen vaaraa.
- toiminnastasi voi aiheutua vesistön pilaantumista eikä kyse ole vesitaloushankkeesta.
- johdat jätevesiä siten, että toiminnasta voi aiheutua ojan, lähteen tai vesilain mukaisen noron pilaantumista.
- toiminnastasi voi aiheutua kohtuutonta räsytystä esimerkiksi ympäristölle haitallisista aineista, liasta tai hajusta ja se vaikuttaa lähistöllä asuviin tai naapureihisi.

Vesien suojelu 3/5

- Lannoita ehtojen mukaisesti*
- Noudata rajoituksia lannoitteiden levityksessä
- Suunnittele lannoitus viljavuustutkimuksen perusteella
- Teetä lanta-analyysi viiden vuoden välein**
- Noudata typpilannoituksen enimmäismääriä
- Noudata fosforilannoituksen enimmäismääriä
- Huomioi lannoituksessa kokonaisfosfori
- Lantapoikkeus on käytössä 1.1.2025 saakka. **Syyslannoitus vuonna 2024** lasketaan vuodelle 2025, joten lantapoikkeuksen sallimaa määrää **ei voi enää tällöin hyödyntää.**
- **Voit käyttää satotasokorjausta viljoilla ja öljykasveilla**
- **Voit käyttää fosforintasausta, enintään 5 vuoden tasausjaksolla**
- **Fosforin kierrätyksellä voit lannoittaa myös viljavuusluokissa 6 ja 7*****

Noudata rajoituksia lannoitteiden levityksessä

- Levitä lannoitteet pellolle siten, että valumia vesiin ei tapahdu eikä pohjamaa tiivisty.
- Älä levitä lannoitteita koskaan lumipeitteiseen, routaantuneeseen tai veden kyllästämään maahan.
- Älä levitä lantaa tai orgaanisia lannoitevalmisteita pellolle 1.11.–31.3. välisenä aikana.
 - Voit poiketa lannan levittämisen kieltoajasta ja levittää lantaa marraskuun loppuun asti tilanteissa, joissa lantaa ei ole voitu hyödyntää lannoitteena pellolla kasvukauden aikana poikkeuksellisen sääolosuhteen vuoksi. Poikkeuksellisen sääolosuhteenä pidetään tilannetta, jossa pitkään jatkuneiden runsaiden sateiden ja vähäisen haihdunnan vuoksi pellon märkyys on estänyt lannan syyslevityksen viimeistään lokakuussa. Poikkeusmahdollisuus on tarkoitettu vain erityistapauksiin, joissa pitkään jatkuneet runsaat sateet ovat estäneet lannan levittämisen pellolle kasvukauden aikana.
 - Jos levität lantaa marraskuussa, tee siitä ilmoitus kunnan ympäristönsuojeluviranomaiselle lokakuun loppuun mennessä. Ilmoitusvaatimus ei kuulu ehdollisuuden vaatimukseen, mutta täytyy silti huomioida, koska se on lainsäädännön vaatimus.
- Jos levität pellon pintaan lantaa tai orgaanisia lannoitevalmisteita, pitää lanta mullata tai pelto kyntää vuorokauden sisällä levityksestä. Jos levität lannan tai orgaanisen lannoitevalmisteen kasvustoon letkulevittimellä tai hajalevityksenä, ei multaamista edellytetä.
- Jos peltosi on talven yli kasvipeitteisenä, lantaa ja orgaanisia lannoitevalmisteita saa levittää 15.9. alkaen lohkolle vain sijoittamalla.
- Sallitun levitysajan puitteissa kuivalantaa ja orgaanisia lannoitevalmisteita, joiden kuiva-ainepitoisuus on 30%, voidaan säilyttää pellolla enintään neljä viikkoa levitystä odottamassa. Tämä ei ole ehdollisuuden ehto, mutta täytyy silti noudattaa, koska on lainsäädännön vaatimus.

Suunnittele lannoitus viljavuustutkimuksen perusteella

Ota maanäytteet niin, että ne edustavat kattavasti lannoitettavaa peruslohkoa:

- Vähintään yksi näyte/peruslohko, jos näyte edustaa kattavasti peruslohkoa
- Jos lohkolla maalaji vaihtelee, ota useampi näyte
- Yhden näytteen tulee koostua useammasta osanäytteestä.

Jos lohkosta on eri aikoina otettuja viljavuustutkimuksia, lannoituksen tulee perustua uusimpaan käytettävissä olevaan analyysitulokseen. Jos peruslohkosta on useampi kuin yksi analyysituloksesta, voit lannoittaa analyysien mukaisten lannoituslohkojen mukaan tai käyttämällä analyysien keskiarvoa tai painotettua keskiarvoa.

Jos hallinnassasi on 0,5 ha tai tätä pienempiä lohkoja, voit käyttää lannoituksen perusteena:

- viereisen lohkon maa-analyysiä tai viljavuusluokan analyysiä,
- eloperäisen maan taulukkoarvoja tai viljavuusluokan 6 arvoja tai
- teettää maalajin ja viljavuusluokan analyysin laboratoriossa.

Selvitä myös korvauskelvottomista lohkoista maalaji ja viljavuusluokka aina ennen lannoittamista, mikäli ne ovat yli 0,5 hehtaarin suuruisia.

Viereisellä lohkolla tarkoitetaan peruslohkoa, jolla on yhteistä rajaviivaa peruslohkon kanssa tai peruslohkoja erottaa tie tai oja.

Noudata **typpilannoituksen** enimmäismääriä

Toteuta lannoitus lohko-kohtaisesti kasvin, maalajin sekä satotason perusteella.

Tuotantoeläinten lannassa ja lantaa sisältävissä orgaanisissa lannoitevalmisteissa vuosittain levitettävä kokonaistypen määrä saa olla enintään 170 kg/ha.

Noudata typpilannoituksessa liukoisen typen käyttömäärille annettuja enimmäisrajoja. Liukoisen typen enimmäismääriin sisältyvät epäorgaanisissa lannoitteissa, tuotantoeläinten lannassa, mukaan lukien eläinten laiduntaessa syntyvä lanta, sekä orgaanisissa lannoitevalmisteissa annettu liukoinen typpi.

Typpilannoituksen kasvilajikohtaiset enimmäismäärät on esitetty taulukossa (**Taulukko 2**). Laidunnukseen käytettävillä peltolohkoilla laitumelle jäävän lannan sisältämä typpi on otettu huomioon taulukossa typpilannoituksen enimmäismäärissä.

Jos liukoisen typen lannoitusmäärä ylittää 150 kg/ha vuodessa, on määrä jaettava vähintään kahteen erään. Levittämisen välillä on oltava vähintään kaksi viikkoa.

Syksyllä 1.9. alkaen tuotantoeläinten lannassa ja orgaanisissa lannoitevalmisteissa levitettävän liukoisen typen määrä saa olla enintään 35 kg/ha. Huomioi syksyllä levitetyn liukoisen typen määrä kokonaisuudessaan osana seuraavan viljelykasvin lannoitusta.

*Lannoitusta ennen syyskuun alkua ei katsota syyslannoitukseksi, mutta se vähennetään enimmäismääristä.

Noudata **fosforilannoituksen** enimmäismääriä

Toteuta fosforilannoitus lohko kohtaisesti kasvin, maan viljavuuden ja satotason perusteella.

Jos pellon viljavuusluokka ei ole tiedossa, käytä lannoituksessa viljavuusluokan 6 lannoitustasoja.

Fosforilannoituksen sallitut enimmäismäärät on esitetty taulukossa (**Taulukko 3**).

Laske ravinnemääriin mukaan sekä epäorgaanisten että orgaanisten lannoitevalmisteiden ja kotieläinten lannan sisältämät ravinteet sekä muiden pelloille levitettävien aineiden ravinteet, jos ne on ilmoitettu lannoitevalmisteen tuoteselosteessa ja ravinteissa levitetään fosforia enemmän kuin kilo hehtaarille vuodessa. Mukaan ei tarvitse laskea fosforin pidättämiseen tarkoitetuissa kemiallisissa aineissa (kipsi tai rakennekalkki) levitettävää fosforia.

Huomioi syksyllä levitetyn fosforin määrä kokonaisuudessaan osana seuraavan viljelykasvin lannoitusta. Jos sato jää korjaamatta, täytyy käytetyn lannan ja lannoitevalmisteiden fosfori huomioida kokonaisuudessaan seuraavan vuoden lannoituksessa.

Voit käyttää lantapoikkeusta

Jos käytät fosforilannoituksessa pelkästään kotieläinten lantaa, voit käyttää taulukon (**Taulukko 3**) mukaisesti hiukan suurempia ravinnemääriä viljoilla, öljykasveilla, palkokasveilla ja nurmilla.

Lantapoikkeusta ei saa käyttää 25 metriä lähempänä vesistöä. Lantapoikkeukseen saa soveltaa fosforin tasausta, mutta ei satotasokorjauksia.

Lantapoikkeus on käytössä 1.1.2025 saakka. Huomioi siis, että voit hyödyntää lantapoikkeuksen sallimia lannoitemääriä vain vuosina 2023 ja 2024 hakemuksella ilmoittamillesi kasveille.

Syyslannoitus vuonna 2024 lasketaan vuodelle 2025, joten lantapoikkeuksen sallimaa määrää ei voi enää tällöin hyödyntää.

Huomioi lannoituksessa kokonaisfosfori

Pääsääntönä fosforilannoituksessa on se, että lannan ja lannoitevalmisteiden sisältämästä kokonaisfosforista otetaan huomioon 100 %. Poikkeuksena ovat seuraavat:

- Lihaluujuuhon, käsitellyn saostus- ja umpisäiliölietteen sekä puhdistamolietteen kokonaisfosforista otetaan huomioon 60 prosenttia
- Tuhkan ja biohiilen kokonaisfosforista otetaan huomioon 40 prosenttia
- Turkislannan fosforista huomioidaan 60 prosenttia 31.12.2027 asti

Jos lannoitevalmiste sisältää useampaa ainetta, laske lannoitevalmisteen sisältämän kokonaisfosforin käyttökelpoisuus ainesosien massaosuuksien ja käyttökelpoisuuksien perusteella.

Jos tuoteselosteessa ei ole tietoa aineosan massaosuudesta, huomioi tuotteen fosforin käyttökelpoisuus kokonaisuudessaan.

Vesien suojelu 4/5

Pidä kirjaa lannoituksesta kasvulohkoittain vuosittain

Muistiinpanot on pyydettäessä toimitettava valvontaviranomaiselle. Muistiinpanot on säilytettävä viiden vuoden ajan sen vuoden lopusta, jolloin lannoitevalmistetta tai lantaa on levitetty.

Lannoituksen kirjanpidon tulee sisältää **kasvulohkoittain** seuraavat tiedot:

- maalaji
- viljavuusluokka
- satotaso
- lannoituspäivä tai -päivät
- lannan, väkilannoitteiden ja orgaanisten lannoitevalmisteiden lajit ja määrät
- lohkolle levitetyn liukoisen ja kokonaistypen määrä
- lohkolle levitetyn kokonaisfosforin määrä
- fosforin tasauksen alkaminen ja tasausvuosi
- tiedot lannan tai mädätteen fosforinerotuksesta ja jakeen tyyppien ja fosforin suhteesta, jos käytät fosforin kierrätykseen annettua poikkeusta viljavuusluokissa 6 ja 7.

Vesien suojelu 5/5

Noudata lannan varastointia koskevia määräyksiä

- Lantalan vaatimukset
- Lanta-aumojen tilapäisen varastoinnin vaatimukset

Noudata lannan käsittelyssä laitteiden, varastointitilojen ja ruokintapaikkojen rakenteellisia vaatimuksia

- Varastointitilat, lantakourut yms. oltava vesitiiviitä
- Lannan kuormaus kovapohjaisella alustalla
- Pysyvien ruokintapaikkojen vaatimukset
- Jaloittelualueiden valumien ehkäisy
- Säilörehun puristenesteen talteenotto

<https://www.ruokavirasto.fi/tuet/maatalous/perusehdot/ehdollisuus/ehdollisuuden-opas/ehdollisuuden-opas-2024/#Luku3>

Noudata lannan varastointia koskevia määräyksiä

Tilalla, jolla kertyy lantaa tuotantoeläinten pidosta, tulee olla lannan varastointitila. Tilan lantalaan pitää mahtua 12 kuukauden aikana kertyvä lanta lukuun ottamatta lantaa, joka jää laidunnuksessa laitumelle laidunkauden aikana. Nautojen osalta voidaan ottaa huomioon enintään neljän kuukauden aikana laitumelle jäävä lanta.

Ympärivuotisesti ulkona kasvatettavilla nautalajeilla voidaan huomioida koko ulkona vietetty kausi lantalatilavuusvaatimusta laskettaessa. Huomioi kuitenkin, että ulkotarhoista, erityisesti ruokinta- ja juottopaikoilta, sekä alueilta, joilla eläimet yleisesti viihtyvät, on säännöllisesti poistettava lanta ja se on varastoitava lantalassa.

Mikäli eläimet ovat yöt eläinsuojassa, voi laidunkaudesta huomioida vain puolet lantalatilavuutta laskettaessa, nautojen osalta kaksi kuukautta. Jaloittelualueilta ja pysyvistä ruokintapaikoista säännöllisesti kerätylle lantamäärälle, jota ei voida suoraan hyödyntää lannoitteena, tulee olla lannan varastointitila.

Voit ottaa huomioon lantalan vähimmäistilavuuden laskemisessa viljelijöiden yhteislantalat ja pihattojen kuivikepohjat. Pienempi lantalakoko on mahdollinen myös, jos luovutat lantaa toiselle viljelijälle varastoon tai heti hyötykäyttäväksi, tai jos luovutat lantaa sellaiselle hyödyntäjälle (esim. kompostointi- tai biokaasulaitos), jolla on ympäristönsuojelulain mukainen lupa ottaa lantaa vastaan.

Noudata lannan käsittelyssä laitteiden, varastointitilojen ja ruokintapaikkojen rakenteellisia vaatimuksia

Lannan ja pakkaamattomien orgaanisten lannoitevalmisteiden varastointitilojen, lantakourujen ja muiden lannan johtamiseen tarkoitettujen rakenteiden tulee olla vesitiiviitä.

Rakenteiden ja laitteiden tulee olla sellaisia, ettei lannan tai orgaanisten lannoitevalmisteiden siirron, käsittelyn ja varastointitilan tyhjennyksen aikana pääse nesteitä ympäristöön. Tee kuormaus kova-pohjaisella alustalla, joka kestää koneiden painon ja liikkumisen ja jolta voidaan tarvittaessa kerätä varissut tai imeytynyt lanta tai orgaaninen lannoitevalmiste talteen.

Pysyvien ruokintapaikkojen tulee olla katettuja ja tiivispohjaisia ja niille kertyvä lanta on poistettava riittävän usein. Kattamisvaatimus ei kuitenkaan koske toiminnallisesti eläinsuojan yhteydessä sijaitsevien ulkotarhojen ja jaloittelualueiden pysyviä ruokintapaikkoja. Pysyvien ruokintapaikkojen tulee olla tiivispohjaisia.

Hoida jaloittelualueita siten, ettei pinta- ja pohjavesiin aiheudu ravinnepäästöjä.

Ota säilörehun valmistuksessa syntyvä puristeneste talteen ja varastoi se tiiviissä säiliössä tai vie se käsiteltäväksi puhdistamoon.

Maaperän suojelu ja laatu

Talviaikainen vähimmäismaanpeite

- Säilytä vähintään 33 prosenttia tukihakuvuonna hallinnassasi olevan **pellon ja pysyvien kasvien alasta** kasvipeitteisenä syksystä seuraavaan kevääseen. Vaatimusta ei voi täyttää pysyvän nurmen alalla.

Kesantojen hoito

- Rajoituksia mm. lannoitukselle, kasvinsuojeluaineiden käytölle, avokesannoinnille yms.

Viljelykierto

- Koskee vuonna 2024 kaikkia tukea hakevia tiloja, tiettyjä poikkeuksia lukuun ottamatta

<https://www.ruokavirasto.fi/tuet/maatalous/perusehdot/ehdollisuus/ehdollisuuden-opas/ehdollisuuden-opas-2024/#luku4>

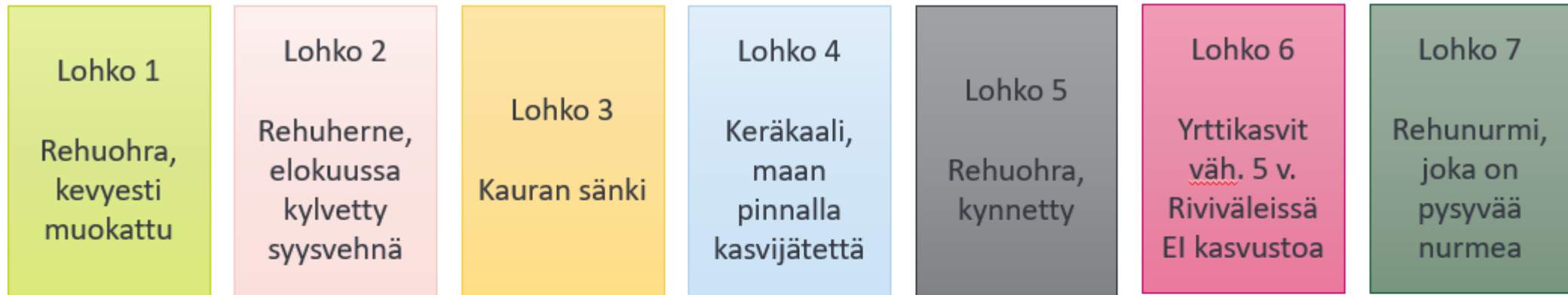
Voit ilmoittaa kasvipeitteisenä alana 15.3. saakka säilyttämäsi

- viljojen, tattarin, kvinoan, öljykasvien, kuitukasvien, palkokasvien ja siemenmausteiden sekä näiden seoskasvustojen korjaamattomat kasvustot ja sängen.
- syyskylvöiset viljat, syyskylvöiset öljykasvit sekä muut syyskylvöiset kasvit
- nurmikasvit ja ruokohelpin (lukuun ottamatta pysyviä nurmia)
- luonnonhoitonurmet ja viherlannoitusnurmet
- mansikan
- Monivuotiset energia- ja puutarhakasvit, joiden riviväleissä on kasvusto
- kerääjäkasvit ja välikasvit
- maanparannus- ja saneerauskasvit
- monimuotoisuuskasvit
- viherkesannot
- suojavaöhykkeet ja turvepeltojen nurmet
- talven yli säilyvät kylvetyt kasvustot

Kasvipeitteisyyteen hyväksytään myös kemiallisesti tuhottu nurmikasvien sekä viljojen, tattarin, kvinoan, öljykasvien, kuitukasvien, palkokasvien ja siemenmausteiden sekä näiden seoskasvustojen sänki.

Voit ilmoittaa kasvipeitteiseksi alaksi myös kevennetysti muokatut nurmikasvien alat sekä viljojen, tattarin, kvinoan, öljykasvien, kuitukasvien, palkokasvien ja siemenmausteiden sekä näiden seoskasvustojen alat. Kevennetysti muokattu ala hyväksytään, jos muokkaus tehdään kultivaattorilla, lautasäkeellä, joustopiikkiäkeellä, lapiorullaäkeellä tai rullailmastimella yhteen kertaan ajaen.

Esimerkki vähimmäismaanpeitteestä



Peltoalaa ja pysyvien kasvien alaa

Vähimmäismaanpeitteen vaatimusta täyttää lohkot 1 - 4. Maanpeitteistä alaa 66,7 %.

33 % pellon ja pysyvien kasvien alasta on maanpeitteistä

Kesannot 1/2

- Kesantojen on pääsääntöisesti oltava viher- tai sänkikesantoa 30.6.-31.8.
- Jos poikkeukselliset sääolosuhteet estävät kylvämisen viimeistään 30.6., kylvö on tehtävä heti olosuhteiden salliessa.
 - Viherkesannon kasvuston kylvössä on käytettävä riittävää määrää siemeniä peittävän kasvuston aikaansaamiseksi.
- Sänkikesanto on peltoa, joka on *edellisen kasvukauden* viljan, tattarin, kvinoan, öljykasvien, kuitukasvien, palkokasvien tai siemenmaustekasvien sängen peittämää ja muokkaamatonta
- Avokesanto on sallittu, jos siihen on perusteltu syy
 - Kesantojen viher- tai sänkipeitevaatimuksesta voidaan poiketa vain siinä laajuudessa ja sen ajan kuin avokesannon syy edellyttää
- Kesannolla on maataloustoiminnan vaatimus
 - Jos lohkolla on toisen vuoden tai vanhempi viherkesanto, niitä tai laidunna kesanto viimeistään 15.9.

Kesannot 2/2

- Kesantojen lannoitus on kielletty
 - syyskylvöisen kasvin perustamisen yhteydessä lannoitus sallittua 1.8 alkaen
- Kesantojen viher- tai sänkipeitevaatimuksesta saa poiketa, jos alalle kylvetään syksyllä kylvettäviä kasveja
 - Kesannon saa tällöin päättää ja muokata sekä kasvuston saa perustaa 1.8. alkaen
- Kesantoa ei saa lannoittaa muutoin kuin silloin jos sinne kylvetään syyskasvi
 - käytännössä lannoitetaan syyskasvia, ei kesantoa
- Kesannolla saa käyttää kasvinsuojeluaineita vasta 1.9. alkaen.
 - Jos kylvetään syyskasvi, kasvinsuojeluaineita saa käyttää 1.8. alkaen
 - **Avokesannolla**, jonka peruste on vaikeat rikkakasvit, saa käyttää kasvinsuojeluaineita rikkakasvien torjunnassa

Viljelykiertovaatimus

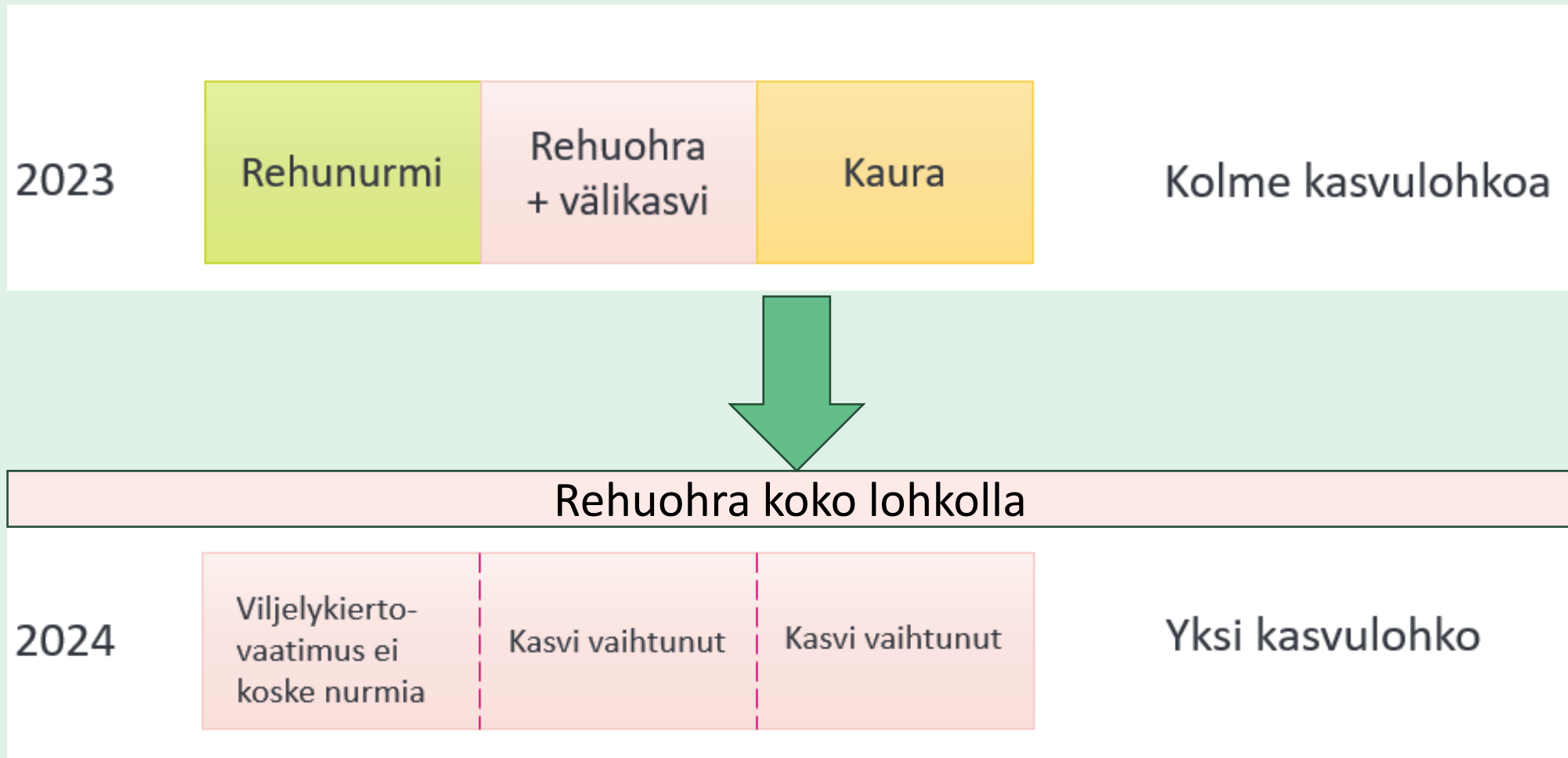
Vuosittainen sekä usean vuoden viljelykierto

- yksivuotisen viljelykasvin pitää vaihtua vuosittain vähintään 33 prosentilla hallinnassasi olevalla peltoalalla.
- Viljelykierron toteutumista verrataan samalla alalla edellisvuonna ilmoitettuihin yksivuotisiin kasveihin.
- **Vaatimuksen täyttymistä tarkastellaan seuraavasti:**
 - Tukihakuvuonna ilmoitetusta peltoalasta, joka on edellisenä vuonna ollut yksivuotisen viljelykasvin viljelyssä, on 33 prosenttia oltava eri kasvia kuin edellisenä vuonna.
 - Viljelykierron tarkastelussa hakuvuonna ilmoittamaasi alaa verrataan aina edellisenä vuonna viljelyssä olleeseen yksivuotisen viljelykasvin alaan.
 - Syyskylvöiset ja kevätkylvöiset kasvit, spelttivehänä sekä välikasvi luetaan eri viljelykasveiksi.
- Usean vuoden viljelykierrossa voit viljellä samaa yksivuotista viljelykasvia samalla peltoalalla enintään kolme vuotta peräkkäin. Usean vuoden viljelykierron on toteuduttava ensimmäisen kerran vuonna 2025.

Välikasvi viljelykierrossa

- 1-vuotisten viljelykasvien vaihtumista tarkastellaan siltä alalta, jolla pääkasvina on edellisenä vuonna ollut 1-vuotinen kasvi.
 - Mutta jos ilmoitat välikasvin, otetaan välikasvi mukaan tarkasteluun ilmoitusvuotta seuraavana vuonna
 - Aina kun ilmoitat pääkasvin jälkeen välikasvin, on se seuraavana vuonna se kasvi, johon tukihakemuksella ilmoitettua kasvia verrataan.
- Välikasviksi ilmoitettu ala täyttää aina viljelykiertovaatimusta ilmoitusvuotta seuraavana vuonna, oli ilmoitettu välikasvi 1-vuotinen tai monivuotinen.
- Vuonna 2024 Vipuun muodostetaan 1-vuotisten viljelykasvien taso vuodelta 2023, johon mukaan tulevat 1-vuotiset pääkasvit tai välikasvi, jos se on ilmoitettu.

Esimerkki: yhden vuoden viljelykierto peruslohkolla



Esimerkki 2: yhden vuoden viljelykierto useilla lohkoilla

	Lohko 1: 2 ha	Lohko 2: 1 ha	Lohko 3: 4 ha	Lohko 4: 2 ha	Lohko 5: 1 ha	Lohko 6: 3 ha	Lohko 7: 4 ha
2023	Rehuohra + välikasvi kaura	Kevätvehnä (+ välikasvi syysvehnä)	Rehunurmi	Kaura (+ välikasvi nurmi)	Rehuohra	Kevättrypsi + välikasvi kaura	Kaura
2024	Rehuohra	Syysvehnä	Kevätvehnä	Rehunurmi	Rehuohra + välikasvi kaura	Kevättrypsi	Kaura
Viljelykierto	<input checked="" type="checkbox"/> 2023-2024 kasvi vaihtunut (välikasvi → rehuohra)	<input checked="" type="checkbox"/> 2023-2024 kasvi vaihtunut (välikasvi → syysvehnä)	<input type="checkbox"/> 2023-2024 Viljelykierto-vaatimus ei koske nurmia	<input checked="" type="checkbox"/> 2023-2024 kasvi vaihtunut (välikasvi → rehunurmi)	<input checked="" type="checkbox"/> 2023-2024 sama kasvi (rehuohra)	<input checked="" type="checkbox"/> 2023-2024 kasvi vaihtunut (välikasvi → kevättrypsi)	<input checked="" type="checkbox"/> 2023-2024 sama kasvi (kaura)

1-vuotisia viljelykasveja vuonna 2023: 13 ha (muut paitsi lohko 3) → Tästä 33 % vaihdettava vuodeksi 2024.

Kasvi vaihtunut vuonna 2024: 8 ha → $8 \text{ ha} / 13 \text{ ha} * 100 = 61,5 \%$

Usean vuoden viljelykierrossa voit viljellä samaa yksivuotista viljelykasvia samalla peltoalalla enintään kolme vuotta peräkkäin

- Usean vuoden viljelykierron on toteuduttava ensimmäisen kerran vuonna 2025

Taulukko 11. Esimerkki usean vuoden viljelykierrosta. Samaa yksivuotista kasvia on viljelty peltoalalla enintään kolme vuotta peräkkäin.

Vuosi	Lohko 1	Lohko 2	Lohko 3
2022	Vehnä	Vehnä	Vehnä
2023	Kaura	Vehnä	Vehnä
2024	Kaura	Kaura	Vehnä
2025	Kaura	Kaura	Kaura

Esimerkki usean vuoden viljelykierrrosta

Vuosi	Lohko 1	Lohko 2	Lohko 3
2022	Kaura ja välikasvi rehunurmi	Vehnä	Vehnä
2023	Kaura	Vehnä	Vehnä
2024	Kaura	Vehnä	Vehnä + välikasvi rehunurmi
2025	Kaura	Vehnä + välikasvi rehunurmi	Vehnä
	Usean vuoden viljelykiertovaatimus täyttyy.	Usean vuoden viljelykiertovaatimus ei täyty.	Usean vuoden viljelykiertovaatimus täyttyy.

Tarkasta, koskeeko tilaasi viljelykiertovaatimus

Viljelykiertovaatimus ei koske sinua, jos:

- yli 75 % tilasi *peltoalasta* on heinäkasvien tai muiden nurmirehukasvien tuotannossa, kesantona tai palkokasvien viljelyssä tai näiden käyttötapojen yhdistelmänä
- yli 75 % tilasi *maatalousmaasta* on pysyvää nurmea tai heinäkasvien tai muiden nurmirehukasvien tuotannossa tai näiden käyttötapojen yhdistelmänä
- tilasi *peltoala* on enintään 10 hehtaaria
- tilasi maatalousmaa on luonnonmukaisessa tuotannossa (Jos vain osa tilasi pinta-alasta on luonnonmukaisessa tuotannossa, viljelykiertovaatimus ei koske sitä osaa tilastasi, joka on luonnonmukaisessa tuotannossa).

Luonnon monimuotoisuuden ja maiseman suojelu ja laatu 1/2

Tuottamattomat alat

- Vaatimus koskee vain Uudellamaalla, Varsinais-Suomessa ja Ahvenanmaalla sijaitsevia tiloja

Säilytä maisemapiirteet*

- Kohde joka on suojeltu luonnonsuojelulain (1096/1996) 29§:n 1 momentin 9 kohdan tai 23§:n perusteella ja sijaitsevat peruslohkon sisällä, peruslohkon pientareella tai toisiinsa rajoittuvien peruslohkojen välisellä alueella.

Puiden leikkauskielto**

- Älä kaada tai leikkaa maatalousmaalla olevia puita 1.5.–31.7. välisenä aikana. Puiden leikkauskiellolla rauhoitetaan lintujen pesintäaika.
- Puu on vähintään neljä metriä korkea yksi- tai monirunkoinen, monivuotinen puuvartinen kasvi tai latvuksellinen puumainen pensas, jonka runko ja haarat kasvavat pystyyn tai yläviistoon ja jonka puumaiset varret kasvavat paksuutta ja pituutta.
- Puuksi katsotaan myös alle neljä metriä korkea kataja.

Luonnon monimuotoisuuden ja maiseman suojelu ja laatu 2/2

Haitallisten vieraslajien torjunta*

- Hukkakaura ja jättiputki maatalousmaalla!!! => Tarkkailu- ja torjuntavelvoite

Pysyvät nurmet Natura 2000 –alueilla**

- Jos hallinnassasi on Natura-alueella sijaitsevaa pysyvää nurmea, sinun tulee säilyttää ala nurmella
 - Koskee pysyvän nurmen lohkoja, joilla osakin alasta sijaitsee Natura-alueella => lohkojako mahdollista
- Jos olet ottanut Natura-alueella sijaitsevan pysyvän nurmen alan muuhun viljelykäyttöön, sinun on palautettava ala takaisin pysyväksi nurmeksi
 - Kylvä alalle uusi nurmikasvusto seuraavan vuoden kesäkuun loppuun mennessä

Säilytä maatalousmaan luonnonarvoja

- noudata Natura 2000 –verkostoa koskevia suojelupäätöksiä, kansallispuistojen, luonnonpuistojen ja muiden valtion luonnonsuojelualueiden säännöksiä

Luonnon monimuotoisuuden ja maiseman suojelu ja laatu 2/2

Suojele lintuja ja luontoa

- Noudata luonnonsuojelulain mukaisia suojeluohjelmiin liittyviä
 - Toimenpiderajoituksia, luonnonsuojelualueita, suojeltuja luontotyypppejä sekä
 - Erityisesti suojeltavien lajien esiintymispaikkoja koskevia päätöksiä ja määräyksiä sekä
 - Kansallispuistojen, luonnonpuistojen sekä Natura 2000–alueita koskevia säännöksiä

Älä heikennä Natura 2000 -alueen luonnonarvoja

- EU:n Natura 2000 -verkostolla suojeltavat
 - luontotyypit on lueteltu luontodirektiivin liitteessä I,
 - eläin- ja kasvilajit luontodirektiivin liitteessä II sekä
 - lintulajit lintudirektiivin liitteessä I.
- Lisäksi verkostolla suojellaan muitakin muuttavia lintulajeja
 - Ehdollisuuden oppaassa em. liitteissä luetellut, maatalousalueilla esiintyvät keskeisimmät linnut sekä luontodirektiivin eläin- ja kasvilajit
 - Mukana linnuista mm. hanhet, kurki, teeri, ruisrääkkä.....

<https://www.ruokavirasto.fi/tuet/maatalous/perusehdot/ehdollisuus/ehdollisuuden-opas/ehdollisuuden-opas-2024/#Luku5>

Käytä kasvinsuojeluaineita oikein 1/2

Käytä vain Suomessa hyväksytyjä valmisteita

- Noudata kasvinsuojeluaineiden käytössä myös [integroidun torjunnan](#) yleisiä periaatteita.

Ehkäise kasvintuhoojien esiintymistä ennalta	▼
Tarkkaile kasvintuhoojien esiintymistä	▼
Tee päätös torjunnasta kasvintuhoojien tarkkailutulosten perusteella	▼
Käytä torjunnassa monipuolisesti erilaisia torjuntamenetelmiä	▼
Käytä kasvinsuojeluaineita mahdollisimman vähän	▼
Ehkäise kasvinsuojeluaineita kestävien kasvintuhoojakantojen syntymistä	▼
Tarkkaile torjuntatoimien onnistumista	▼

Noudata kasvinsuojeluaineen myyntipäällyksmerkintöjä

- Käyttötarkoitus, käyttökohde, -määrä, -ajankohta, käytön rajoitukset, varoajat jne.

Säilytä kasvinsuojeluaineet oikein

- Erillään elintarvikkeista ja rehuista sekä lasten ulottumattomissa
- Myyntipäällyksmerkintöjen mukaisesti tarvittaessa lukitussa tilassa
- Kasvinsuojeluaineiden käsittely ei saa vaarantaa ihmisten terveyttä tai ympäristöä

Käytä kasvinsuojeluaineita oikein 2/2

Pidä kirjaa kasvinsuojeluaineiden käytöstä

- Kirjaa **kasvulohkoittain**:
 - viljelykasvi
 - kasvinsuojeluaineen täydellinen nimi,
 - kasvinsuojeluaineen käyttöajankohta ja -määrä
 - pinta-ala, jolle kasvinsuojeluainetta on käytetty, lisäksi
 - **perustelu kasvinsuojeluaineen käytölle ja torjunnan tehoaminen**

Kasvinsuojeluaineiden levitysvälineet ja niiden testaus

- Vuonna **2021** testatut ruiskut tulee testata jo tänä vuonna 2024 ! (kolmen vuoden välein)
- Vuonna **2020** testatut ruiskut saivat vielä 5 vuoden testausvälin, testattava 2025
 - sen jälkeen 3 vuoden välein!

Suorita kasvinsuojeluainetutkinto

- Voimassa 5 vuotta, muista tarkistaa milloin oma menee vanhaksi

<https://www.ruokavirasto.fi/tuet/maatalous/perusehdot/ehdollisuus/ehdollisuuden-opas/ehdollisuuden-opas-2024/#Luku6>

Huolehdi rehujen turvallisuudesta

Ehdollisuuden valvontakohteet liittyvät rehujen turvallisuuteen ja jäljitettävyyteen:

- Rehuista pidetään kirjaa
- Kasvinsuojeluaineiden ja biosidien (sis. myös desinfiointiaineet) käytöstä on kirjanpito
- Rehut on hankittu **rekisteröidyiltä tai hyväksytyiltä rehualan toimijoilta**
- Jätteet, vaaralliset aineet, kasvinsuojeluaineet, biosidit eli haitallisten eliöiden torjunta-aineet, siemenet, lannoitteet ja lääkerehut on varastoitu ja käsitelty asianmukaisesti rehuista ja eläinten pitopaikoista erillään.
- Ehdollisuuden oppaasta selviää tarkemmat yksityiskohdat

<https://www.ruokavirasto.fi/tuet/maatalous/perusehdot/ehdollisuus/ehdollisuuden-opas/ehdollisuuden-opas-2024/#Luku7>

Tuottajan tulee pitää kirjaa seuraavista tiedoista:

- Tilalle hankitusta rehusta rehun myyjän/toimittajan nimi ja osoite, tuotteen nimi (esimerkiksi rypsirouhe), toimituspäivä, määrä ja eläinryhmä, jolle rehu on syötetty.
- Tilalta luovutetusta rehusta rehun ostajan/vastaanottajan nimi ja osoite, tuotteen nimi (esimerkiksi kuivaheinä), toimituspäivä ja määrä.
- Tilalla tuotetuista rehuista rehun nimi, määrä ja eläinryhmä, jolle rehu on syötetty.
- Rehun käytön lopettamisaika, mikäli rehun käyttöön liittyy lääkkeen tai lisäaineen takia varoaika.
- Rehuista otettujen näytteiden tulokset.
- Kasvinsuojeluaineiden käyttö.
- Rehujen turvallisuutta varmistavien biosidien, kuten desinfiointiaineiden ja tuhoeläinmyrkkujen käyttö rehujen käsittely- ja varastointitiloissa tai ruokinta-astioiden ja rehujen kuljetus-, siirto- tai punnitusvälineiden käsittelyssä.

Lisäksi viljelijän on noudatettava kansallisen rehuainsäädännön vaatimusta rehuvarastojen tunnistusten merkitsemistä rehukirjanpitoon, vaikka ehdollisuus ei sitä edellytä. Lisätietoja **rehuvarastojen merkinnästä**.

Tiedot rehuihin liittyen voi kirjata esimerkiksi Ruokaviraston verkkosivuilta löytyvään mallilomakkeeseen **rehukirjanpidon mallilomake (doc)**.

Rehujen kirjanpitovaatimukseksi riittää myös rehujen osto/myyntitositteiden (verokirjanpito), luomutilan tuotevirtakirjanpito, lääkerehuista lääkityskirjanpidon ja/ tai tilalla tuotettujen rehujen osalta lohkokirjanpidon säilyttäminen, kun niistä käy selville kirjanpidossa vaadittavat asiat. Rehuista, esimerkiksi viranomaisvalvonnassa tai myyntitilanteessa, otettujen näytteiden analyysitulosten kirjanpitovaatimukseksi riittää niistä saatujen analyysitodistusten säilyttäminen.

Rehukirjanpitoa tulee säilyttää vähintään viisi vuotta.

Tuota turvallisia elintarvikkeita

- **Yhteiset vaatimukset kaikille tiloille**
- **Alkutuotannon toimijan kirjaamisvaatimukset**
- **Maidontuotantoa koskevat erityisvaatimukset**
- **Munantuotantoa koskevat erityisvaatimukset**
- **Ehdollisuuden oppaasta tarkemmat tiedot**

<https://www.ruokavirasto.fi/tuet/maatalous/perusehdot/ehdollisuus/ehdollisuuden-opas/ehdollisuuden-opas-2024/#Luku8>

Kielletyt aineet, sallitut eläinlääkkeet ja lääkityskirjanpito

- Sallitut eläinlääkkeet
- Pidä tuotantoeläinten lääkityksestä kirjanpitoa
- Kielletyt aineet
- Eläinlääkejäämien ja kiellettyjen aineiden sekä lääkityskirjanpidon valvonta
- Ehdollisuuden oppaasta tarkemmat tiedot

<https://www.ruokavirasto.fi/tuet/maatalous/perusehdot/ehdollisuus/ehdollisuuden-opas/ehdollisuuden-opas-2024/#Luku9>

Eläinten hyvinvointiin liittyvät lakisääteiset hoitovaatimukset

- **Tästä on erillinen koulutus, alustava ajankohta 11.4. -24 klo 10:00 – 11:30**
- **Eläinten hyvinvointi**
- **Voimassa olevan lainsäädännön vaatimukset, EU direktiivit**
- **Valvova viranomainen on Aluehallintovirasto**
- **Ehdollisuuden oppaasta tarkemmat tiedot**

<https://www.ruokavirasto.fi/tuet/maatalous/perusehdot/ehdollisuus/ehdollisuuden-opas/ehdollisuuden-opas-2024/#Luku10>

KIITOS !