

A stylized illustration on the left side of the slide. It features a light green house with a dark blue roof and a chimney, two dark blue evergreen trees, a light green location pin icon, a white cloud, and two blue birds in flight against a tan background.

# **CAP27 ohjelmakausi starttaa – mikä muuttuu –seminaari**

## **Suomen CAP -strategia**

**Joensuu 22.2.2023**

Johtava asiantuntija Juuso Kalliokoski  
Maa- ja metsätalousministeriö

# CAP:lle asetetut EU-tason tavoitteet

Varmistetaan älykäs, kestävä ja monipuolinen maatalousala, jolla parannetaan elintarviketurvaa



1. Turvataan viljelijöiden tulotaso ja ruuantuotanto
2. Lisätään tuotannon kilpailukykyä ja laatua
3. Parannetaan viljelijöiden markkina-asemaa

Tuetaan ympäristön hoitoa ja ilmastotoimia ja edistetään yhteisiä ympäristö- ja ilmastotavoitteita



4. Hillitään ilmastonmuutosta ja sopeudutaan siihen
5. Edistetään ympäristön ympäristötehokasta hoitoa ja suojelua
6. Edistetään luonnon monimuotoisuuden, elinympäristöjen ja maiseman säilyttämistä

Lujitetaan maaseutualueiden sosioekonomista rakennetta

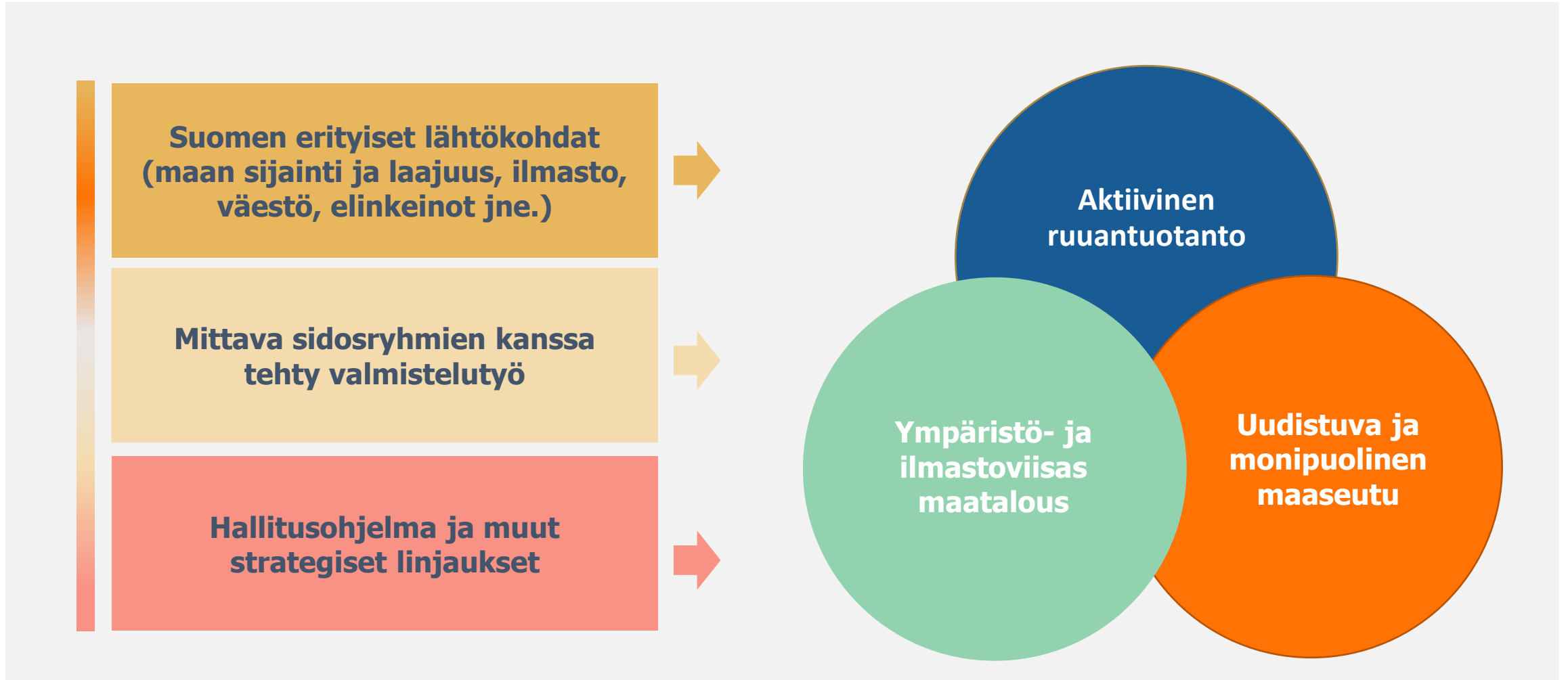


7. Kannustetaan nuoria alalle, helpotetaan maaseudun yritystoiminnan kehittämistä
8. Edistetään maaseudun työllisyyttä, kasvua ja paikallista osallisuutta
9. Parannetaan turvallisen, terveellisen ja kestävä ravinnon saantia sekä eläinten hyvinvointia ja torjutaan mikrobilääkeresistenssiä

**Läpileikkaava tavoite:**

Edistetään osaamista, innovaatioita ja digitalisointia

# Kansalliset painotukset CAP-uudistuksessa



# Vaikuttavuustavoitteet ET 1-3

**Erityistavoite 1:  
Turvataan viljelijöiden  
tulotaso ja ruuantuotanto**



CAP:n toimenpiteillä maatalouden yrittäjätulo säilyy tasolla, joka varmistaa kotimaisen ruuantuotannon.

**Erityistavoite 2:  
Lisätään tuotannon  
kilpailukykyä ja laatua**



CAP:n toimenpiteillä maatalouden kilpailukyky paranee tuottavuuskehityksen sekä hallitun rakennemuutoksen seurauksena.

**Erityistavoite 3:  
Parannetaan viljelijöiden  
markkina-asemaa**



Viljelijöiden tuotteistaan saama lisäarvo/arvonlisä kasvaa yhteistyön lisääntymisen kautta.

# Vaikuttavuustavoitteet ET 4-6

**Erityistavoite 4:  
Hillitään ilmastonmuutosta ja  
sopeudutaan siihen**



Maatalouden KHK-päästöt ovat vuonna 2027 0,8 milj. CO<sub>2</sub> ekv t vähemmän kuin 2019 CAP:n toimenpiteiden ansiosta. (Nykytila 15,0 milj. CO<sub>2</sub> ekv t).

**Erityistavoite 5:  
Edistetään ympäristön  
ympäristötehokasta hoitoa ja  
suojelua**



1. Maatalouden typpitase on vuonna 2027 alle 46 kg/ha ja fosforitase vuonna 2027 alle 5 kg/ha. (Nykytila 2016-2019 N 50 kg/ha, P 4,8 kg/ha)
2. Maatalouden ammoniakkipäästöt ovat vuonna 2027 25,5 kt. (Nykytila 2019 28,5 kt)

**Erityistavoite 6:  
Edistetään luonnon  
monimuotoisuuden,  
elinympäristöjen ja maiseman  
säilyttämistä**



CAP:n tuella hoidettujen perinnebiotooppien ja luonnonlaitumien osuus on 75 % hoitotavoitteesta\* vuonna 2027.

\*) 60 000 ha Perinnemaisemien hoitotyöryhmän esittämä hoitotavoite

# Vaikuttavuustavoitteet ET 7-9

**Erityistavoite 7:**  
**Kannustetaan nuoria alalle,  
helpotetaan maaseudun  
yritystoiminnan kehittämistä**



Vuoteen 2027 mennessä tuetaan 2700 uuden maatalousyrittäjän liiketoiminnan aloittamista tai liiketoiminnan monipuolistamista

**Erityistavoite 8:**  
**Edistetään maaseudun  
työllisyyttä, kasvua ja  
paikallista osallisuutta**



1. Vuoteen 2027 mennessä yritykset ja niiden toimipaikat maaseudulla sijoittuvat monipuolisemmin eri toimialoille mitattuna toimialojen ja yritysten lukumäärällä.
2. Vuoteen 2027 mennessä toiminta-alueelle on rakennettu 5 500 km uutta, 1 Gbit/s nopeaa valokuitua.
3. Vuoteen 2027 mennessä maaseutuväestön keskimääräinen koettu elämänlaatu on parantunut rahoituskauden alkuun verrattuna.

**Erityistavoite 9:**  
**Parannetaan turvallisen,  
terveellisen ja kestäväen  
ravinnon saantia sekä eläinten  
hyvinvointia ja torjutaan  
mikrobilääkeresistenssiä**



Mikrobilääkkeiden käyttö tuotantoeläimille pysyy nykyisellä hallitulla ja alhaisella tasolla. (kokonaismyynti 2018: 18 mg/PCU)

# Vaikuttavuustavoitteet Läpileikkaava

**Läpileikkaava tavoite:  
Edistetään osaamista,  
innovaatioita ja  
digitalisointia**



100 % tiloista ja muista maaseutuyrityksistä käyttää tilalle tai yritykselle uutta digitaalista teknologiaa, toteuttaa innovaatioita tai on osallistunut koulutuksiin tai neuvontaan. (Nykytila: alle 50 %)

# Uudistuva ja monipuolinen maaseutu

- **Konkreettisia lisäpanostuksia elpymisrahoituksella** jo vuosina 2021-2022 mm. maaseudun yritystoimintaan, investointeihin ja laajakaistahankkeisiin
- Maaseutualueiden yritystoiminnan kehittämisen ja investointien, osaamisen lisäämisen, yhteistyön ja paikallisen kehittämistoiminnan (Leader) **painotukset vahvistuvat kaudella 2023-2027**
- Tavoitteina
  - hyvinvoinnin lisääminen ja
  - maaseudun elinkeinotoiminnan monipuolistaminen
- <https://maaseutuverkosto.fi/>



# Elinvoimaisen ja uudistuvan maaseudun kehittämisen tavoitteet



Maaseudun ihmisten kokema hyvinvointi lisääntyy ja elinkeinot vahvistuvat

Maaseutuja on kehitettävä monipuolisesti

Elinkeino-toimintaa on uudistettava

Maaseutu-alueiden saavutettavuutta on parannettava nopeilla ja varmoilla laajakaista-yhteyksillä

Palveluita on monipuolistettava, yhteistyötä ja verkostoitumista on lisättävä. Kyliä on kehitettävä älykkäästi.

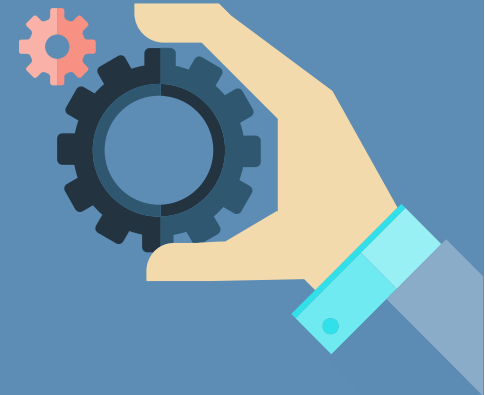
Yhteisölähtöistä paikallista kehittämistä on vahvistettava

# Ajankohtainen CAP-valmistelutilanne

- Suomen CAP-suunnitelma 2023-2027 hyväksytty 31.8.2022:  
<https://mmm.fi/cap27/cap-suunnitelma>
- Laki maaseudun kehittämisen tukemisesta rahoituskaudella 2023-2027 (1325/2022) <https://finlex.fi/fi/laki/alkup/2022/20221325>  
Hallituksen esitys HE 166/2022 vp  
[https://www.eduskunta.fi/FI/vaski/HallituksenEsitys/Sivut/HE\\_166+2022.aspx](https://www.eduskunta.fi/FI/vaski/HallituksenEsitys/Sivut/HE_166+2022.aspx)
- Lausuntopyyntö luonnoksesta valtioneuvoston asetukseksi maaseudun hanketoiminnan tukemisesta rahoituskaudella 2023—2027: Määräaika: 7.3.2023 klo 12.00
- Maaseudun yritysrahoitusta koskeva valtioneuvoston asetus lausunnolle
- Ks. <https://mmm.fi/lausunnolla>
- Tukiin sovelletaan nykyisiä EU:n valtiontukisääntöjä
- Valintaperusteet hyväksyttiin CAP-suunnitelman seurantakomiteassa 31.1.2023

# Maaseudun yritysrahoitus

Toimenpiteet (interventiot)



# Maaseudun yritysrahoituksen toimenpiteet

Maaseudun yritysrahoituksen toimenpiteiden kuvaukset CAP-suunnitelmassa (suluissa sivunumerot):

- INV yritys 01 – **Uusiutuvan energian ja biopolttoaineiden investoinnit** (s. 860-866)
- INV yritys 02 – **Maatalous- ja luonnontuotteiden jalostuksen ja kaupan pitämisen investoinnit** (s. 867-873)
- INV yritys 03 – **Mikro- ja pienyritysten sekä monialaisten maatilojen investoinnit** (s. 874-880)
- INSTAL (75) - Maaseudun yritystoiminnan käynnistäminen: **Yritystoiminnan käynnistäminen maaseudulla** (s. 885-888)
- KNOW (78) – Tietämyksen vaihto ja tiedon levittäminen: **Yritysten kehitys – Maaseutuyritysten kehittäminen** (s. 1006-1011)
- COOP (77) - Yhteistyö: Leader (s. 914-925)

# ELY-yritysrahoitus





# Uusiutuvan energian ja biopolttoaineiden investoinnit

# Uusiutuvan energian tukemisen peruslähtökohtia

Manner-Suomen maaseudun kehittämissuunnitelmassa 2014-2020 on erilliset toimenpiteet uusiutuvan energian tuotannollisten investointien tukemiseen

a) maatiloille ja

b) maaseutualueiden mikro- ja pienyrityksille (maaseutuyritykset) sekä monialaisille maatiloille

**Maatalouden investointituella** (rakennetuki) tuettava maatilojen uusiutuvan energian tuotanto kattaa maatalon tuotantotoiminnassa tarvittavan energian. Energiaa voi myydä tilalta ulos vasta kun investoinnin pysyvyysaika on kulunut umpeen.

**Maaseudun yritysrahoituksella** tuettava maaseutuyritysten uusiutuvan energian tuotanto koskee ulkopuolisille asiakkaille myytävää energiaa. Jos maatila hyödyntää maaseudun yritysrahoitusta esim. biokaasuntuotannon investointiin, on kyseisellä toiminnalla oltava kannattavan toiminnan edellytykset ja maatalon ulkopuolisia asiakkaita.

Hyvä muistaa:

Uusiutuvan energian tuotantoon kohdistuva investointi on eri asia kuin uusiutuvan energian raaka-aineiden tuotantoa kohdistuva investointi.

# Uusiutuvan energian ja biopolttoaineiden investoinnit

Toimenpide	Uusiutuvan energian ja biopolttoaineiden investoinnit
Tuensaaja	Mikro- ja pienyritys sekä monialainen maatala
Tukimuoto	Avustus
Tuen sisältö	<ul style="list-style-type: none"><li>- Uudet kokonaisteholtaan enintään (alle) 2 MW pienet laitokset sekä olemassa olevat toimivat laitokset, joissa investoinnin seurauksena kapasiteetti lisääntyy</li><li>- Liiketoimintasuunnitelma, kehittämissuunnitelma ja hankesuunnitelma</li><li>- Aineelliset investoinnit</li><li>- Aineettomat investoinnit</li></ul>
Reunaehdot	Investoinnin hyväksyttävät kustannukset vähintään 10 000 euroa. Investoinnin hyväksyttävien kustannusten enimmäismäärä voi olla 2 milj. euroa. Investointi voi olla kustannuksiltaan myös suurempi, mutta kustannuksia otetaan huomioon vain enimmäismäärään asti.
Tukitaso	Olemassa olevat laitokset 20 %, uudet laitokset 30 % ja biokaasulaitokset 50 %.
Rahoitus	15 milj. € + kansallista lisärahoitusta
Erityistavoite	ET4: Edistetään ilmastonmuutoksen hillitsemistä ja ilmastonmuutokseen sopeutumista muun muassa vähentämällä kasvihuonekaasupäästöjä ja parantamalla hiilen sitomista sekä edistetään kestävä energiaa = <i>Edistetään ilmastonmuutoksen hillitsemistä ja ilmastonmuutokseen sopeutumista sekä kestävä energiaa</i>
Valtiontukiperusta	Yleinen ryhmäpoikkeusasetus (GBER): <a href="https://eur-lex.europa.eu/legal-content/FI/TXT/?uri=CELEX%3A02014R0651-20210801&amp;qid=1675075912682">https://eur-lex.europa.eu/legal-content/FI/TXT/?uri=CELEX%3A02014R0651-20210801&amp;qid=1675075912682</a> (ja vähämerkityksinen tuki (de minimis): <a href="https://eur-lex.europa.eu/legal-content/FI/TXT/?uri=CELEX%3A02013R1407-20200727&amp;qid=1675076041153">https://eur-lex.europa.eu/legal-content/FI/TXT/?uri=CELEX%3A02013R1407-20200727&amp;qid=1675076041153</a> )
Yhdistettävyyys	Yhdistettävyyys muuhun yritysrahoitukseen: Investoinnin toteutettavuustutkimus voi edeltää investointia. Kehittämistoimia voi toteuttaa erikseen. Investoinnin toteutettavuustutkimuksia ja kehittämistä ei tueta tästä toimenpiteestä.
Muuta	Uusiutuvan energian <b>investointien toteutettavuustutkimuksia</b> tuetaan Mikro- ja pienyritysten sekä monialaisten maatalojen investoinnit –toimenpiteestä. <b>Kehittämistä</b> tuetaan Yritysten kehitys – Maaseutuyritysten kehittäminen –toimenpiteestä.





# Maatalous- ja luonnontuotteiden jalostuksen ja kaupan pitämisen investoinnit

# Maatalous- ja luonnontuotteiden jalostuksen ja kaupan pitämisen investoinnit

Toimenpide	Maatalous- ja luonnontuotteiden jalostuksen ja kaupan pitämisen investoinnit
Tuensaaja	Mikro- ja pienyritys ja monialainen maatila sekä maataloustuotteita jalostava pk-yritys (Annex I –yritykset)
Tukimuoto	Avustus
Tuen sisältö	<ul style="list-style-type: none"><li>- Uusien tai toimivien elintarvikealan yritysten investoinnit</li><li>- Liiketoimintasuunnitelma, kehittämissuunnitelma ja hankesuunnitelma</li><li>- Aineelliset investoinnit (rakentaminen ja uusi tai käytetty teknologia)</li><li>- Aineettomat investoinnit</li></ul>
Reunaehdot	Investoinnin hyväksyttävät kustannukset vähintään 10 000 euroa. Investoinnin hyväksyttävien kustannusten enimmäismäärä 2,0 milj. euroa. Investointi voi olla kustannuksiltaan myös suurempi, mutta kustannuksia otetaan huomioon vain enimmäismäärään asti. Toteutettavuustutkimuksen hyväksyttävien kustannusten enimmäismäärä 50 000 euroa.
Tukitaso	Aineelliset ja aineettomat investoinnit 10-40 % (valtiontukisäännöt ja Suomen valtiontukikartta vaikuttavat tukitasoihin). Aineellisten investointien toteutettavuustutkimukset 50 %.
Rahoitus	Suunniteltu rahoitus 58,5 milj. euroa
Erityistavoite	ET8: Edistetään työllisyyttä, kasvua, sukupuolten tasa-arvoa, mukaan lukien naisten osallistuminen maatalouteen, sekä sosiaalista osallisuutta ja paikallista kehitystä <b>maaseutualueilla</b> , myös kiertobiotalous ja kestävässä metsätaloudessa
Valtiontukiperusta	SEUT art. 42 / CAP-suunnitelma (Annex I –yritykset), yleinen ryhmäpoikkeusasetus (GBER) ja vähämerkityksinen tuki (de minimis).
Yhdistettävyys	Yhdistettävyys muuhun yritysrahoitukseen: Investoinnin toteutettavuustutkimus voi edeltää investointia. Kehittämistoimia voi toteuttaa erikseen. Kehittämistä ei tueta tästä toimenpiteestä.
Muuta	<b>Kehittämistä</b> tuetaan Yritysten kehitys – Maaseutuyritysten kehittäminen –toimenpiteestä. Maataloustuotteiden jalostusta ja kaupan pitämistä harjoittavalle pk-yritykselle (Annex I –yritykset) tuki voidaan myöntää ainoastaan maksusetelityyppisen (voucher) kertakorvauksen muodossa johtuen WTO-säännöistä.



# Mikro- ja pienyrittäjien sekä monialaisten maatilojen investoinnit

# Mikro- ja pienyritysten sekä monialaisten maatilojen investoinnit

Toimenpide	Mikro- ja pienyritysten sekä monialaisten maatilojen investoinnit
Tuensaaja	Mikro- ja pienyritys sekä monialainen maatila (maa- ja metsätalouden alkutuotannon ulkopuoliset toimialat)
Tukimuoto	Avustus
Tuen sisältö	<ul style="list-style-type: none"><li>- Uusien tai toimivien yritysten investoinnit</li><li>- Liiketoimintasuunnitelma, kehittämissuunnitelma ja hankesuunnitelma</li><li>- <b>Investoinnin toteutettavuustutkimus</b> (investoinnin teknisten ja taloudellisten edellytysten ja vaihtoehtojen selvittäminen).</li><li>- Aineelliset investoinnit</li><li>- Aineettomat investoinnit</li></ul>
Reunaehdot	Investoinnin hyväksyttävät kustannukset vähintään 10 000 euroa. Investoinnin hyväksyttävien kustannusten enimmäismäärä 1,5 milj. euroa. Investointi voi olla kustannuksiltaan myös suurempi, mutta kustannuksia otetaan huomioon vain enimmäismäärään asti. <b>Toteutettavuustutkimuksen hyväksyttävien kustannusten enimmäismäärä 50 000 euroa.</b>
Tukitaso	Aineelliset ja aineettomat investoinnit 20-40 % (valtiontukisäännöt ja Suomen valtiontukikartta vaikuttavat tukitasoihin). <b>Aineellisten investointien toteutettavuustutkimukset 50 %.</b>
Rahoitus	152,0 milj. euroa
Erityistavoite	ET8: Edistetään työllisyyttä, kasvua, sukupuolten tasa-arvoa, mukaan lukien naisten osallistuminen maatalouteen, sekä sosiaalista osallisuutta ja paikallista kehitystä maaseutualueilla, myös kiertotaloudessa ja kestävässä metsätaloudessa
Valtiontukiperusta	Yleinen ryhmäpoikkeusasetus (GBER): <a href="https://eur-lex.europa.eu/legal-content/FI/TXT/?uri=CELEX%3A02014R0651-20210801&amp;qid=1675075912682">https://eur-lex.europa.eu/legal-content/FI/TXT/?uri=CELEX%3A02014R0651-20210801&amp;qid=1675075912682</a> (ja vähämerkityksinen tuki (de minimis): <a href="https://eur-lex.europa.eu/legal-content/FI/TXT/?uri=CELEX%3A02013R1407-20200727&amp;qid=1675076041153">https://eur-lex.europa.eu/legal-content/FI/TXT/?uri=CELEX%3A02013R1407-20200727&amp;qid=1675076041153</a> )
Yhdistettävyys	Yhdistettävyys muuhun yritysrahoitukseen: Investoinnin toteutettavuustutkimus voi edeltää investointia. Kehittämistoimia voi toteuttaa erikseen. Kehittämistä ja uusiutuvan energian investointeja ei tueta tästä toimenpiteestä.
Muuta	<b>Kehittämistä</b> tuetaan Yritysten kehitys – Maaseutuyritysten kehittäminen –toimenpiteestä. <b>Uusiutuvan energian investointeja</b> tuetaan Uusiutuvan energian ja biopolttoaineiden investoinnit –toimenpiteestä. <b>Tästä toimenpiteestä tuetaan uusiutuvaan energiaan liittyviä toteutettavuustutkimuksia.</b>



# Yritystoiminnan käynnistäminen maaseudulla

# Yritystoiminnan käynnistäminen maaseudulla

Toimenpide	Yritystoiminnan käynnistäminen
Tuensaaja	Maatila, joka käynnistää maatalouden ohella muuta yritystoimintaa
Tukimuoto	Avustus
Tuen sisältö	<ul style="list-style-type: none"><li>- Maatila monipuolistaa toimintaansa maatalouden ulkopuolelle</li><li>- Liiketoimintasuunnitelma, kehittämissuunnitelma, hankesuunnitelma (jossa luonnosbudjetti jaoteltuna työpakettien mukaisesti)</li><li>- Maatila saa yritystoiminnasta pääasiallisen toimeentulon/yritystoiminta on päätoimista (maatalous + muu yritystoiminta) → yritystoiminnan merkittävyys</li><li>- Muu yritystoiminta työllistää mahdollisesti myös ulkopuolisia työntekijöitä joko osa- tai kokoaikaisesti</li><li>- Hankitaan asiantuntijapalveluita</li><li>- Voi sisältää kokeiluja ja pienhankintoja</li></ul>
Reunaehdot	Hyväksyty liiketoimintasuunnitelma yritystoiminnan käynnistämisestä sekä tavoitellun vähintään 15 000 euron vuosittaisen liikevaihdon saavuttaminen.
Tukitaso	10 000 euroa kertakorvaus. Hankesuunnitelma tulee laatia siten, että tuen saaja pystyy raportoimaan toimenpiteiden toteutumisen suunnitelmaan nähden.
Rahoitus	2 milj. euroa
Valtiontukiperusta	Vähämerkityksinen tuki (de minimis).
Erityistavoite	ET7: Helpotetaan kestävän yritystoiminnan kehittämistä maaseutualueilla
Yhdistettävyyys	Yhdistettävyyys muuhun yritysrahoitukseen: Uuden yritystoiminnan käynnistämiseen voi hakea myös investointitukea. Investoinnin toteutettavuustutkimus voi edeltää investointia. Kehittämistoimia voi toteuttaa erikseen.
Muuta	Tuki on tarkoitettu uuteen yritystoimintaan joka käynnistetään täysin alusta tai tilanteessa, jossa yritystoiminta ei ole vielä vakiintunut.



# Maaseutuyritysten kehittäminen

# Maaseutuyritysten kehittäminen

Toimenpide	Maaseutuyritysten kehittäminen
Tuensaaja	Mikro- ja pienyritys ja monialainen maatila sekä maataloustuotteita jalostava pk-yritys (Annex I –yritykset)
Tukimuoto	Avustus
Tuen sisältö	<ul style="list-style-type: none"><li>- Tuotteiden, palveluiden, menetelmien, teknologioiden ja digitaalisten ratkaisujen sekä muiden innovaatioiden kehittäminen.</li><li>- Kehittämisessä tarvittavat pienimuotoiset käytännönläheiset tai tiedelähtöiset tutkimukset, selvitykset ja suunnitelmat sekä tarvittavan asiantuntijaosaamisen ja tiedon hankkiminen.</li><li>- Kehittämiseen rajautuvat vuokratkustannukset.</li><li>- Kehittäminen tapahtuu pääsääntöisesti yrityksen sisällä.</li><li>- Kehittämistoimet eivät voi kuitenkaan kokonaan muodostua kehittämistyöstä johtuvista yrityksen sisäisistä palkkakuluista.</li><li>- Ulkopuolisin asiantuntijaosaamisen hankkiminen on yhtenä tuen edellytyksenä eli kehittämisresursseja voidaan ostaa yrityksen ulkopuolelta.</li></ul>
Reunaehdot	Hyväksyttävien kustannusten enimmäismäärä 100 000 euroa.
Tukitaso	Kehittämistoimet 50 %
Rahoitus	12,5 milj. euroa
Erityistavoite	ET8: Edistetään työllisyyttä, kasvua, sukupuolten tasa-arvoa, mukaan lukien naisten osallistuminen maatalouteen, sekä sosiaalista osallisuutta ja paikallista kehitystä maaseutualueilla, myös kiertotaloudessa ja kestävässä metsätaloudessa <i>+ läpileikkaava tavoite:</i> Maatalouden ja maaseudun uudenaikaistaminen lisäämällä ja jakamalla tietämystä, innovointia ja digitalisointia maataloudessa ja maaseutualueilla sekä kannustamalla niiden käyttöönottoon viljelijöiden keskuudessa tutkimuksen, innovoinnin, tietämyksen vaihdon ja koulutuksen paremman saatavuuden avulla
Valtiontukiperusta	SEUT art. 42 / CAP-suunnitelma (maataloustuotteita jalostavat ns. Annex I –yritykset) ja vähämerkityksinen tuki (de minimis).
Yhdistettävyys	Kehittäminen voi edeltää investointia tai tapahtua investoinnin jälkeen. Kehittämistoimia voidaan myös erillisenä hankkeena, joka ei suoraan liity investointiin.
Muuta	Kehittämistukea ei myönnetä yrityksen tavanomaiseen toimintaan. <b>Tästä toimenpiteestä tuetaan uusiutuvaan energiaan liittyvää kehittämistä.</b>





# Maaseudun kehittämishankkeet

# Kehittämishankkeiden repertuaari

- Koulutus
- Tiedonvälitys
- Yleishyödylliset ympäristöinvestoinnit ja investoinnit maaseudun toimintaympäristön kehittämiseksi
  - Yleishyödylliset investoinnit ilmastonmuutoksen hillitsemiseen ja ilmastonmuutokseen sopeutumiseen
  - Yleishyödylliset investoinnit luonnonvarojen kestävään hoitoon
  - Yleishyödylliset investoinnit luonnon monimuotoisuuden edistämiseksi
  - Maaseudun toimintaympäristön kehittämisen investoinnit (ml. vesihuolto)
- Laajakaistainvestoinnit
- Yhteistyötoimet:
  - Maaseudun innovaatioryhmät: EIP-hankkeet
  - Yhteistyötoimet maatilojen kilpailukyvyyn kehittämiseen ja tilojen nykyaikaistamiseen
  - Yhteistyötoimet laatujärjestelmien ja tuottajaorganisaatioiden edistämiseksi
  - Yhteistyötoimet ilmastonmuutoksen hillitsemiseen ja ilmastonmuutokseen sopeutumiseen
  - Yhteistyötoimet luonnonvarojen kestävään hoitoon
  - Yhteistyötoimenpiteet nuorten viljelijöiden ja yritystoiminnan edistämiseksi
  - Yhteistyötoimet sosioekonomisen rakenteen kehittämiseksi
  - Yhteistyö: Älykkäät kylät
- Leader: pienhankkeet

# Investoinnit maaseudun toimintaympäristön kehittämiseksi

- **Vesihuoltoinvestoinnit:** pienimuotoisia vesihuollon digitalisaatiota, energia- ja resurssitehokkuutta sekä turvallisuutta lisääviä investointeja (yhteys kansalliseen vesihuoltouudistukseen)
- **Maaseudun pieninfrastruktuurin ja toimintaympäristön parantaminen**, mm. monipalvelukeskusten, hub-tyyppisten yhteistyöskentely- ja innovointitilojen ja etätyötilojen, sekä yhteiseen käyttöön tarkoitettujen rakennelmien/rakennusten kautta. Tavoitteena on myös **ilmastoneutraalius**. Tavoitteiden saavuttaminen edellyttää, että **uusin teknologia ja kiertotalouden ratkaisut** otetaan entistä paremmin käyttöön. Monipaikkaisuutta edistävät investoinnit kuuluvat toimenpiteen välineistöön.
- Toimenpiteessä edistetään **turvallisuutta, esteettömyyttä, saavutettavuutta ja poikkeustilanteiden hallintaa** lisääviä investointeja maaseudulla.
- Maaseudun **kulttuuri- ja virkistysmahdollisuuksien kehittäminen**. Luonnon virkistyskäytön, toiminnallisten luontoharrastusten, **vapaa-ajan infrastruktuurin** investoinnit ja kulttuuripalveluihin liittyvät investoinnit luovat tärkeitä vetovoimatekijöitä myös matkailulle ja monipaikkaisille asujille. Toimenpiteen tavoitteena on kehittää maaseudun toimintaympäristöä myös eri erityisryhmien näkökulmasta.

# Yhteistyötoimet maaseudun sosioekonomisen rakenteen kehittämiseksi

Yhteistyö- ja innovaatiohankkeiden teemoina voi olla esimerkiksi:

- Matkailualan yhteiset kehittämishankkeet, joissa lisätään yhteistyötä ja verkostoitumista ja tietoa jaetaan laajasti. Kansainväliset yhteistyöhankkeet Itämeren ja EU:n alueella.
- Digitalisaation edistäminen: Osaaminen, innovaatiot ja tiedon fiksu hyödyntäminen ovat digitalouden perusta. Digitaalisuus, tiedon hyödyntäminen, uusi teknologia ja tekoälyratkaisut ovat keskeisiä muutoksen työkaluja.
- Uudet ratkaisut palveluiden saavuttamiseen maaseutualueilla. Eri toimijoiden yhteistyö ja kokeilut

# Yhteistyöhankkeet

Tukea voi myöntää sellaisen **yhteistyön edistämiseen, johon osallistuu vähintään kaksi toimijaa** ja jonka tavoitteena on uuden kehittäminen artiklan 6 erityistavoitteiden saavuttamiseksi

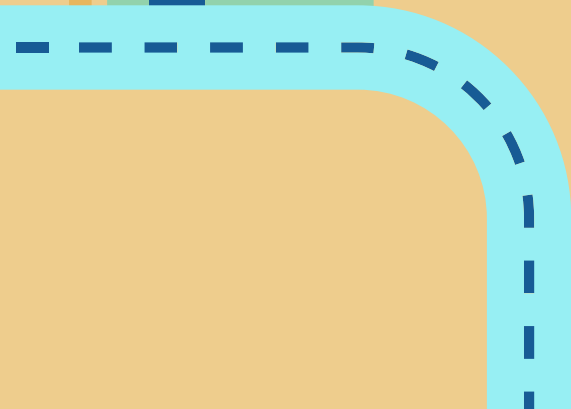
## Tuensaaja

- Tuen saaja voi olla julkisoikeudellinen tai yksityisoikeudellinen yhteisö, kuten pk-yritys, tutkimusyksikkö tai kehittämisorganisaatio, säätiö, oppilaitos, kunta tai yhdistys.

# Leader-toiminta

**LEADER**

Ihmisten kokoisille ideoille!



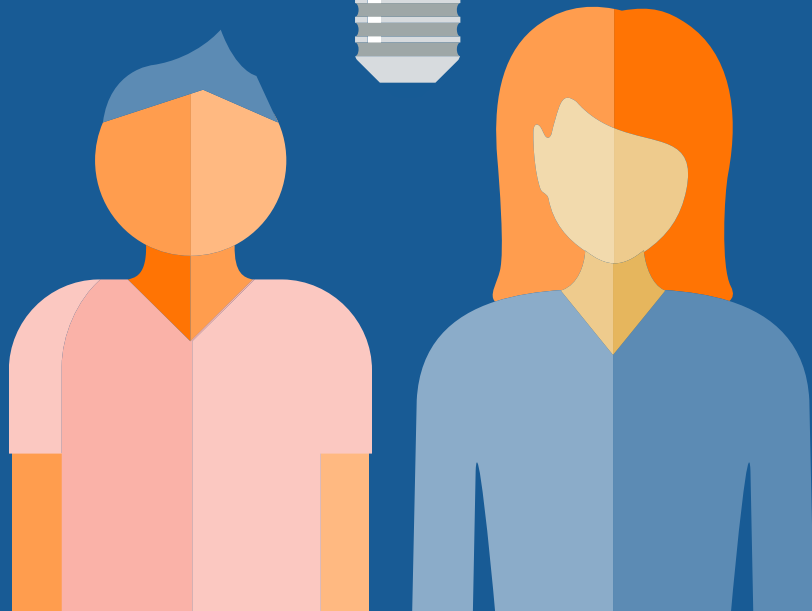
# Leader-toiminta 2023-2027

- 52 Leader-ryhmää + 1 Ahvenanmaalla
- Monipuoliset kehittämisvälineet käytössä kehittämishankkeissa ja yritysrahoituksessa
  - Uutena pienhankkeet. Kaudella 2014-2022 käytössä ollut teemahanke jää pois, mutta Leader-ryhmä voi järjestää pienhankkeille teemahaun
  - Uutena omat yritysrahoituksen välineet Leaderille
  - Uutena maatalouden kokeilutuki
  - Uutena älykkäät kylät -hankkeet
- Toimintarahan uusi malli: yksinkertaistettu menettely
- Pohjois-Karjalan Leader-rahoitus yhteensä 11,6 milj. euroa
  - Jetina 3,3 milj.
  - Joensuun seutu 4,3 milj.
  - Vaara-Karjala 4,0 milj.



**KIITOKSET!**

**maaseutu.fi**



Euroopan unionin  
rahoittama