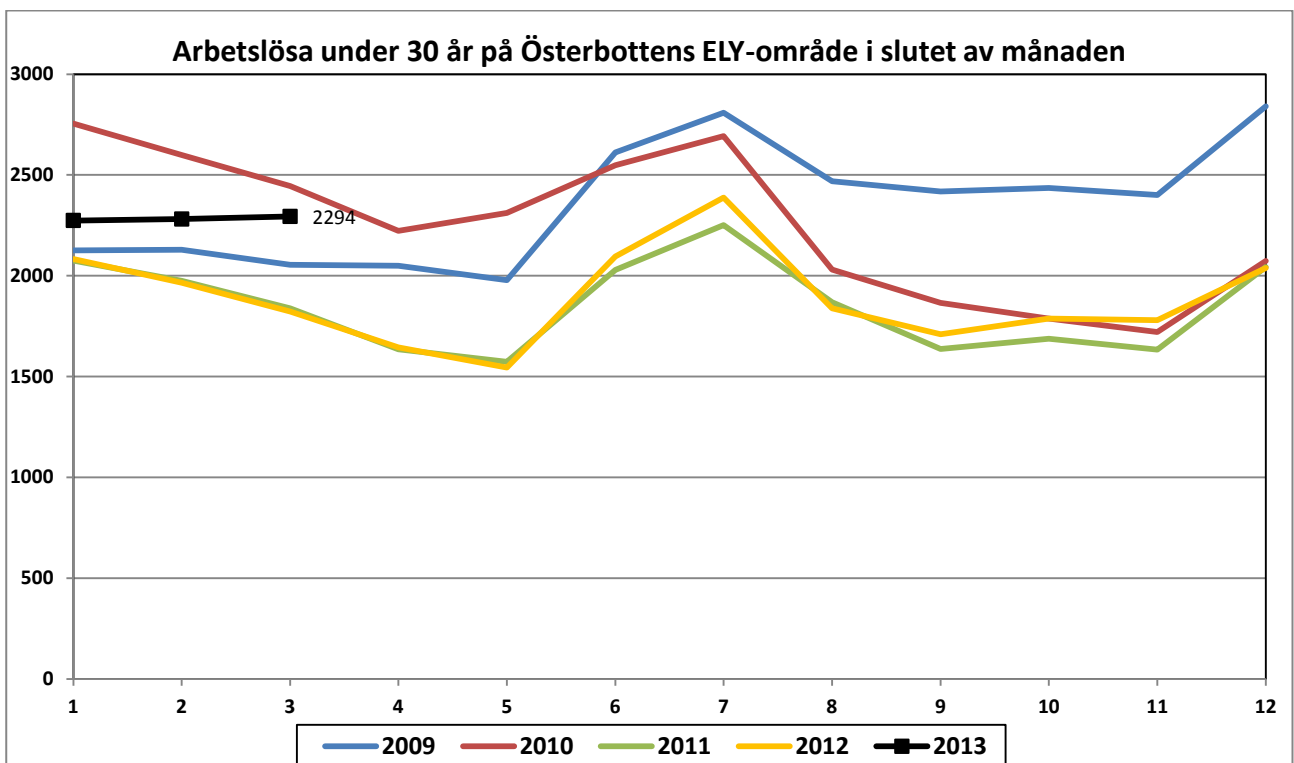
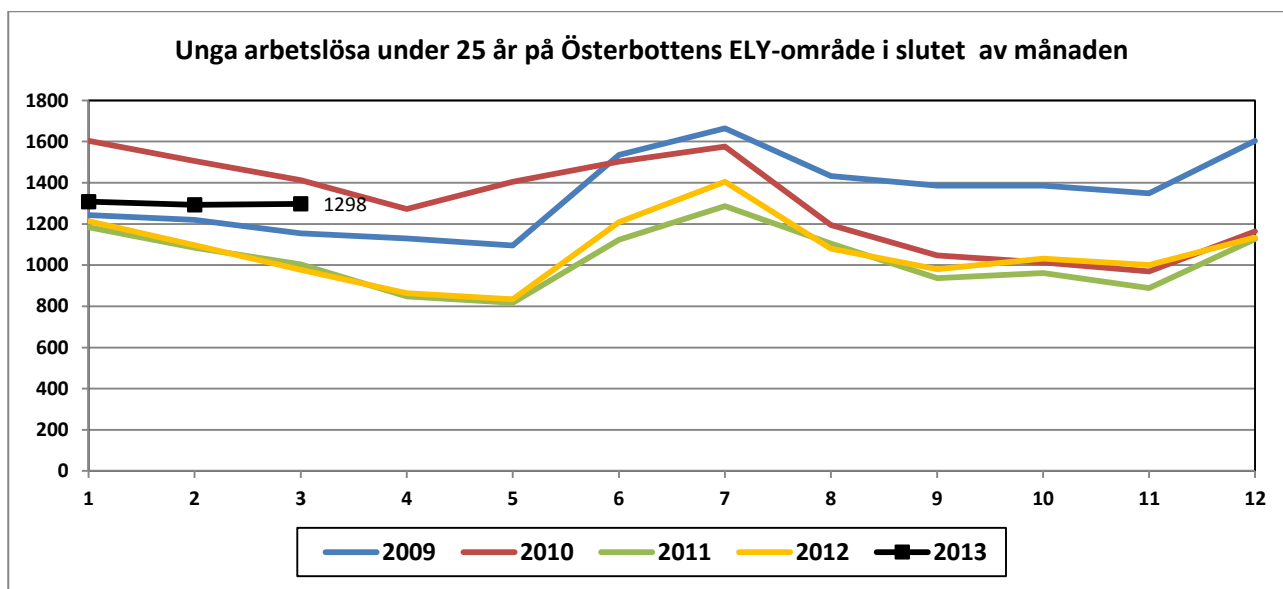




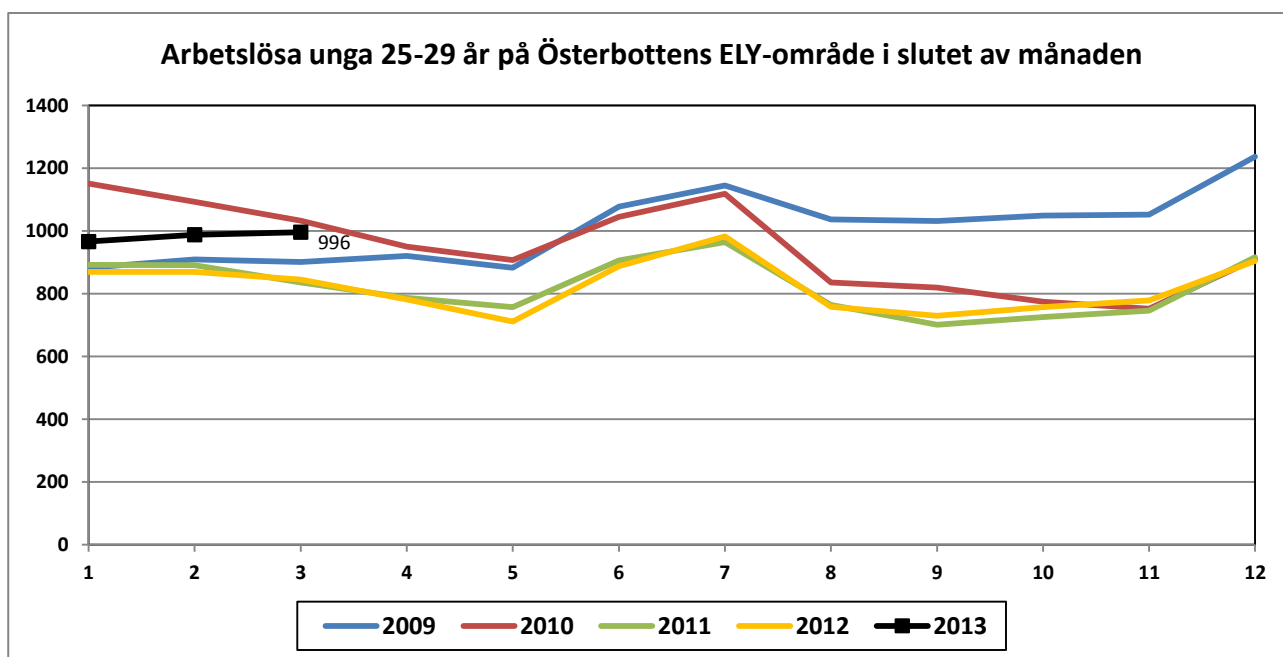
Arbetslösa under 30 år på Österbottens ELY-centrals område



På ELY-centralens område har antalet arbetslösa unga (under 25 år) varierat mer än i hela landet. Det beskriver hur beroende ELY-centralens område är av exportindustrin, som omedelbart påverkas av kriser i den globala ekonomin. Som lägst var ungdomsarbetslösheten i början av 2008 då antalet arbetslösa var t.o.m. under 600. Under den globala recessionen ökade den till som högst mer än 1600 arbetslösa. Efter det har arbetslösheten minskat och var närmare 800 unga i slutet av maj 2011. I år har arbetslösheten inte minskat på samma sätt som under tidigare år och slutet av mars var antalet arbetslösa närmare 1 300. På ELY-centralens område har ungdomsarbetslösheten ökat med t.o.m. en tredjedel (321 unga) från mars i fjol till mars i år, medan den i hela landet ökade med bara en fjärdedel (7 418 unga).



De månatliga variationerna i antalet arbetslösa unga i åldern 25-29 år är mindre än bland yngre arbetslösa såväl i hela landet som på ELY-centralens område. Det högsta och lägsta värdet uppnåddes vid samma tidpunkter såsom ovan nämnt. I år har arbetslösheten inte minskat som under tidigare år, utan ökat och var i slutet av mars närmare tusen. Från mars i fjol till mars i år ökade arbetslösheten i denna åldersklass med 18 % (151 unga) på ELY-centralens område och 19 % (4 912 unga) i hela landet.



År 2009 och 2010 var ungdomsarbetslösheten klart som högst i nästan alla kommuner på ELY-centralens område. I Karleby är andelen arbetslösa 17–24-åringar överlägset störst, på följande plats kommer Perho och Kannus. Av de stora kommunerna hade Vasa och Jakobstad ett medeltal som låg över hela ELY-områdets nivå, medan det var betydligt lägre i Korsholm. I de svenskspråkiga små kommunerna och av de finskspråkiga små kommunerna också Toholampi är andelen arbetslösa i denna åldersklass mycket låg. Hela landets medeltal överskreds endast i Karleby.

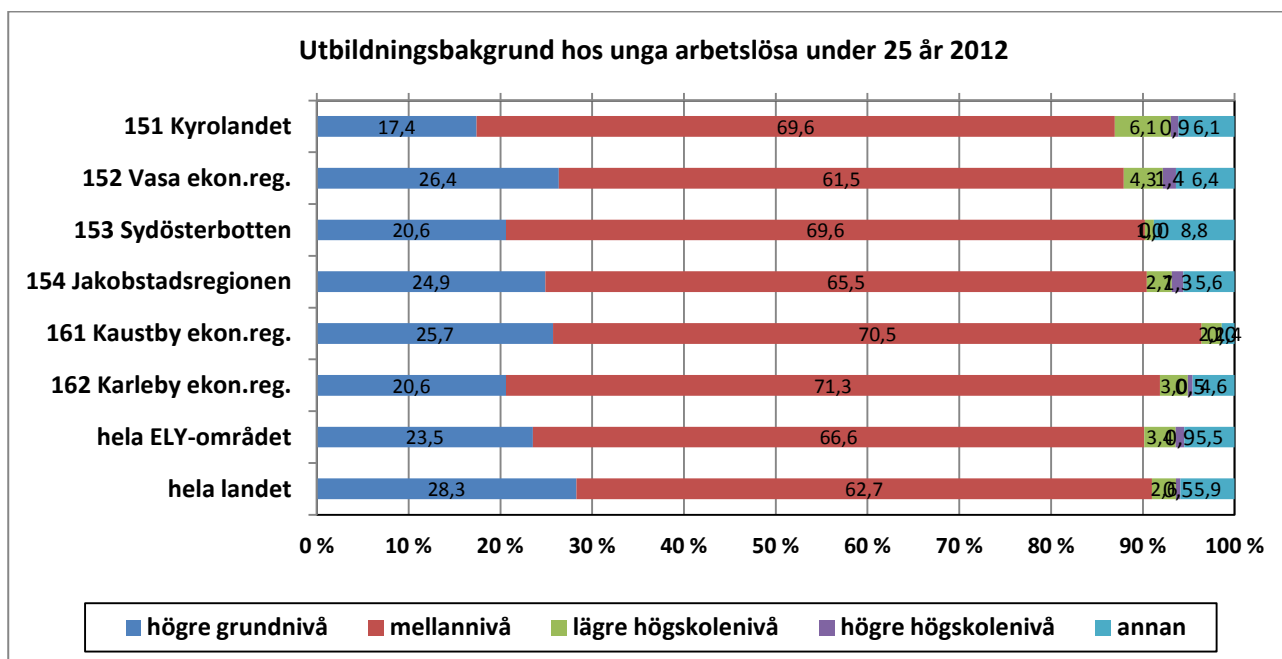
Procentandel arbetslösa 17-24-åringar per kommun på Österbottens ELY-område								
	2006	2007	2008	2009	2010	2011	2012	medeltal
Halsua	2,86	2,24	2,31	4,72	6,36	3,03	3,30	3,55
Storkyro	3,13	2,33	2,55	6,04	5,28	3,47	4,04	3,83
Kannus	4,40	3,45	4,60	6,30	6,90	4,04	4,11	4,83
Kaskö	2,31	3,17	2,34	7,26	5,83	3,77	5,49	4,31
Kaustby	3,47	2,95	3,11	5,07	3,93	4,95	4,30	3,97
Karleby	5,86	5,02	5,02	7,36	7,05	6,11	6,34	6,11
Korsnäs	0,55	0,48	0,93	3,18	2,22	2,20	0,93	1,50
Kristinestad	3,74	2,80	2,76	4,50	5,41	4,34	3,17	3,82
Kronoby	0,92	1,24	1,41	2,99	2,38	2,73	2,71	2,06
Laihela	4,14	3,57	3,04	6,12	5,48	4,66	4,28	4,47
Lestijärvi	2,08	1,94	1,09	2,15	2,27	3,57	3,95	2,44
Larsmo	1,54	1,31	0,70	2,52	2,11	0,78	0,61	1,37
Malax	2,17	1,62	1,42	4,68	4,35	2,45	2,25	2,71
Korsholm	1,90	1,30	2,02	4,10	3,76	2,76	2,57	2,63
Närpes	2,25	1,23	1,34	4,72	3,34	1,85	1,79	2,36
Pedersöre	0,78	0,91	0,66	2,71	1,82	1,29	1,34	1,36
Perho	4,34	2,97	4,07	7,03	5,21	5,07	6,34	5,00
Jakobstad	4,13	2,94	3,03	6,32	6,47	4,75	5,00	4,66
Toholampi	1,38	1,58	0,98	1,48	1,53	1,54	3,78	1,75
Nykarleby	1,75	1,34	1,47	4,70	3,32	2,05	1,97	2,37
Vasa	4,68	3,55	3,12	5,23	5,60	4,19	4,43	4,40
Vetil	3,07	1,39	1,96	5,25	4,85	4,59	5,46	3,79
Vörå	1,03	1,46	2,05	3,53	2,88	2,27	1,75	2,14
hela ELY-området	3,76	2,99	2,93	5,23	5,06	3,95	4,12	4,01
hela landet	5,12	4,29	4,26	6,86	6,53	5,62	5,97	5,52

Också för åldersklassen 25–29 år var arbetslösheten som högst under åren 2009-10 i de flesta av kommunerna på ELY-centralens område. Det höga medeltalet för Kaskö sticker ut när det gäller procentandelen arbetslösa i denna åldersklass. De årliga variationerna är visserligen stora i denna lilla kommun. Andra kommuner där medeltalet för hela landet överskreds var Perho och Karleby. I de svenskspråkiga kommunerna var procentandelarna minst. Av de stora kommunerna var det i Vasa och Jakobstad också vanligare med arbetslösa i denna åldersklass än på hela ELY-centralens område i genomsnitt.

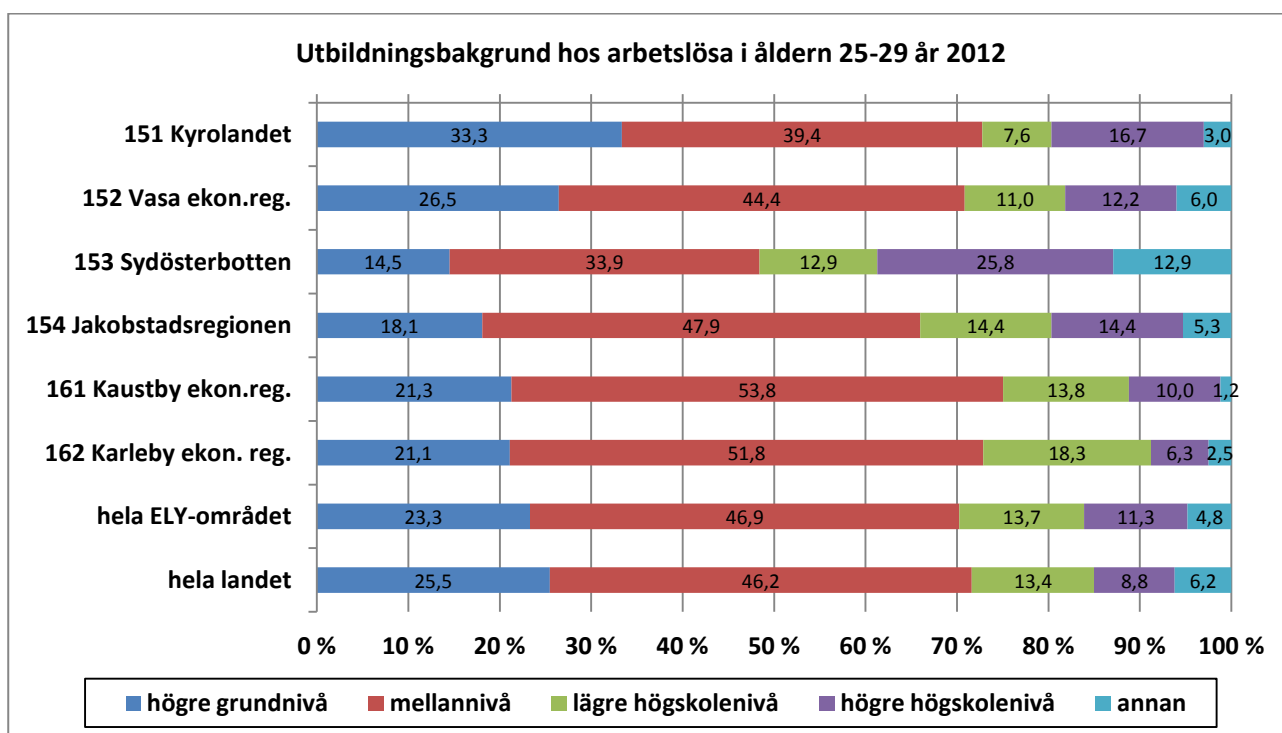
Procentandel arbetslösa 25-29-åringar per kommun på Österbottens ELY-område								
	2006	2007	2008	2009	2010	2011	2012	medeltal
Halsua	2,13	0,00	3,92	6,25	8,62	10,00	9,26	5,74
Storkyro	4,11	4,81	2,82	7,51	5,53	4,68	5,53	5,00
Kannus	4,92	4,81	6,80	9,34	7,78	6,62	7,61	6,84
Kaskö	8,20	0,00	4,69	17,54	11,67	9,30	10,53	8,85
Kaustby	6,23	5,77	6,57	8,75	6,27	4,28	6,25	6,30
Karleby	7,85	6,07	5,78	9,04	7,99	7,03	7,55	7,33
Korsnäs	5,61	2,06	2,11	3,00	5,00	2,91	3,42	3,44
Kristinestad	7,33	3,94	4,30	6,80	6,64	5,41	5,19	5,66
Kronoby	4,60	2,95	2,33	5,23	4,23	3,40	3,86	3,80
Laihela	4,72	3,41	3,64	5,69	5,92	4,99	3,63	4,57
Lestijärvi	6,45	11,11	0,00	4,35	0,00	2,86	5,13	4,27
Larsmo	2,59	1,65	2,09	4,69	5,32	2,92	1,54	2,97
Malax	3,42	3,76	3,99	5,24	6,33	5,20	4,17	4,59
Korsholm	3,06	2,54	1,67	3,84	3,61	3,31	3,24	3,04
Närpes	2,83	2,43	1,85	5,47	4,30	2,13	3,39	3,20
Pedersöre	1,76	1,63	1,62	4,36	2,96	2,13	1,96	2,35
Perho	7,23	6,06	6,63	11,63	7,14	6,02	6,67	7,34
Jakobstad	6,55	6,08	4,80	7,47	7,84	7,00	6,22	6,57
Toholampi	4,65	3,61	2,98	5,03	6,29	2,42	4,11	4,16
Nykarleby	1,82	1,94	1,58	4,43	3,19	3,46	2,98	2,77
Vasa	6,28	4,77	4,46	6,45	6,84	6,18	5,92	5,84
Vetil	4,00	3,31	3,11	8,24	6,96	4,82	5,33	5,11
Vörå	0,70	2,30	1,92	4,02	3,67	3,53	3,88	2,86
hela ELY-området	5,56	4,40	4,10	6,70	6,36	5,48	4,84	5,35
hela landet	6,88	5,83	5,60	8,43	8,27	7,34	7,69	7,15

Procentandelarna arbetslösa i denna åldersklass är i allmänhet något större än i den yngre åldersklassen. Det beror på att en större del av dem redan har avlagt examen, vilket syns i följande figurer.

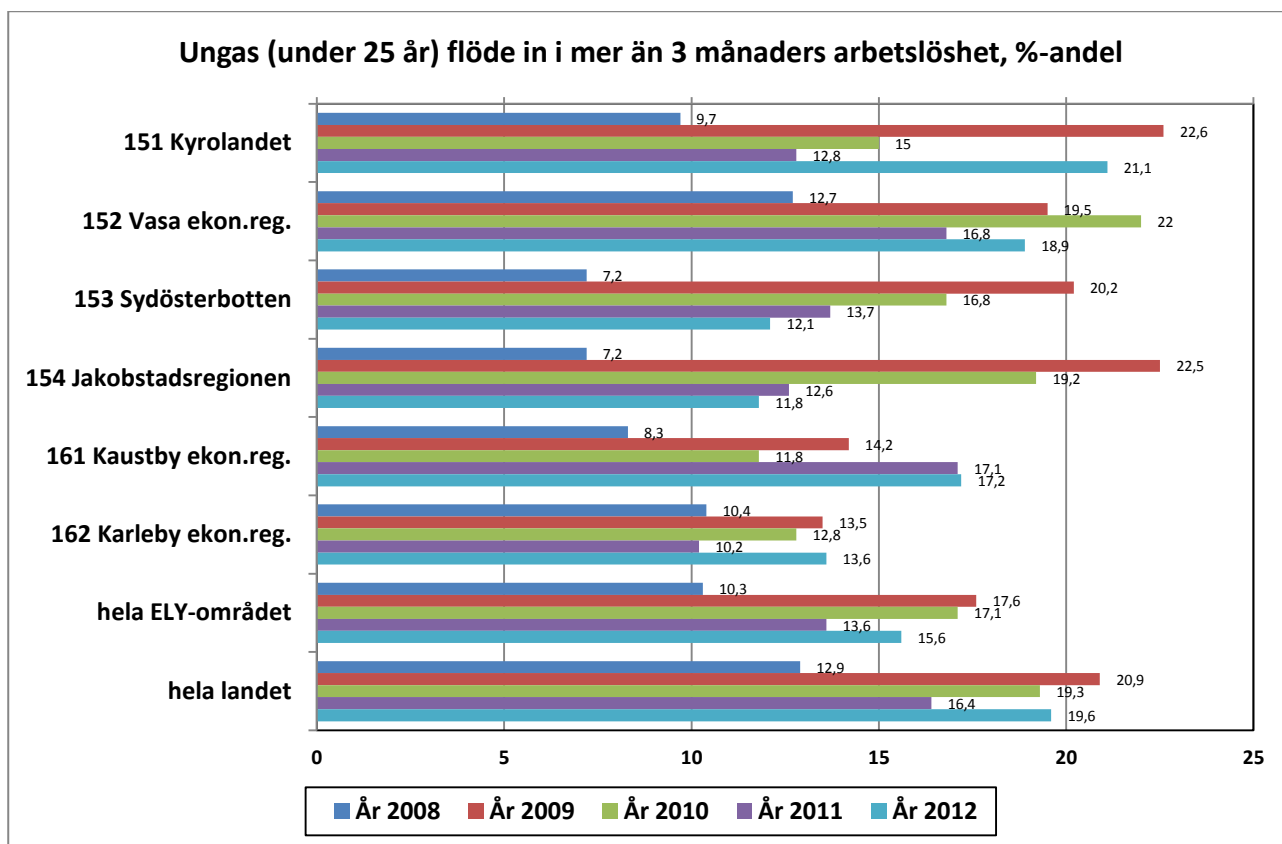
Utbildning på mellannivå (närmast yrkesskolor) är den vanligaste utbildningsbakgrunden för personer under 25 år i alla ekonomiska regioner och hela landet, efter det högre grundnivå (grundskola). Andelen personer med utbildning på mellannivå som utbildningsbakgrund var störst i Karleby ekonomiska region och minst i Vasa ekonomiska region.



Lägre och högre högskoleexamen påträffas oftare hos 25–29-åriga arbetslösa än hos yngre arbetslösa. Arbetslösheten hos akademiker var klart störst i Sydösterbotten. Kaustby ekonomiska region avviker med sin höga procentandel för mellannivån.



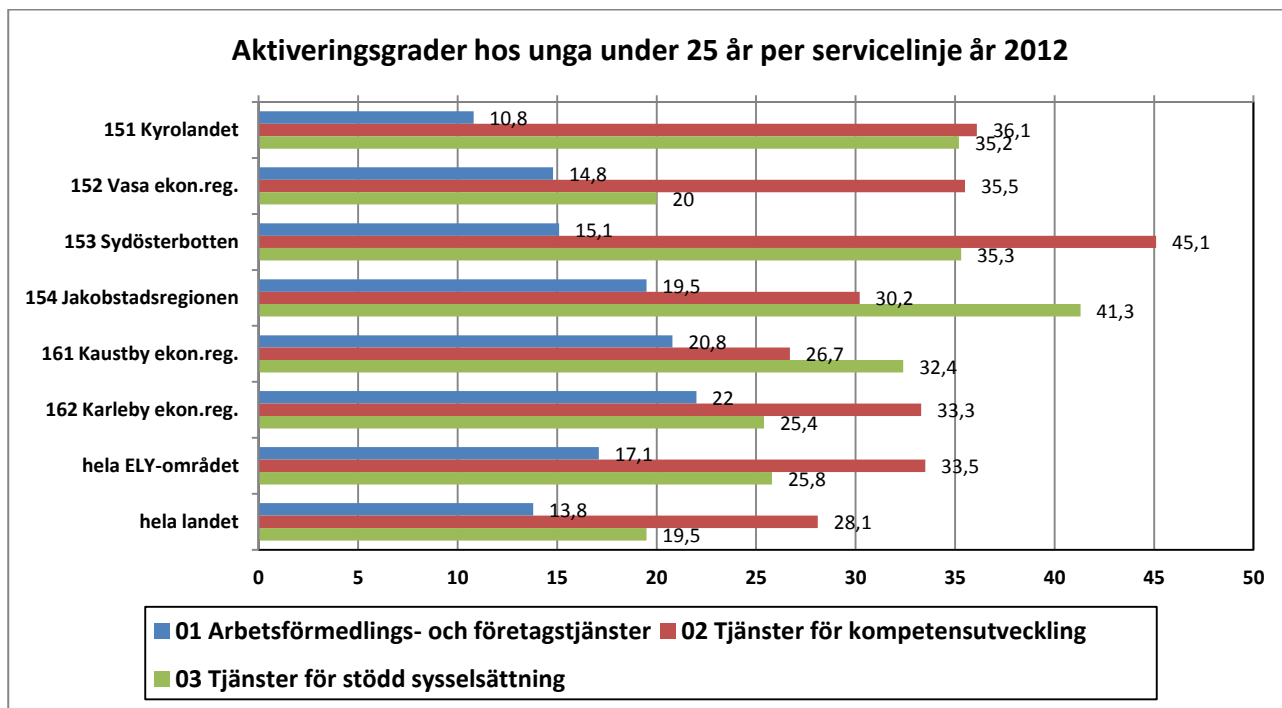
På hela ELY-centralens område är de ungas flöde in i arbetslöshet som varar längre än tre månader mindre än i hela landet. I Karleby och Kaustby ekonomiska regioner är de årliga variationerna mycket mindre än i de ekonomiska regionerna i landskapet Österbotten. När den globala ekonomikrisen bröt ut år 2009 ökade flödet i alla ekonomiska regioner. I Vasa ekonomiska region förvärrades flödet också under följande år. I Kyrolandet ökade flödet kraftigt i fjol, medan det ökade långsammare i både Vasa och Karleby ekonomiska regioner. Däremot fortsatte flödet att minska i Jakobstadsregionen och Sydösterbotten och i Kaustby ekonomiska region hölls det på ungefär samma nivå som tidigare. Under år 2012 ökade det totala flödet både på ELY-centralens område och i hela landet.



Aktiveringsgraderna hos personer under 25 år varierar mycket från år till år. Medeltalet för åren 2006-12 är högst i de små ekonomiska regionerna Kaustby och Sydösterbotten. I alla ekonomiska regioner, förutom Vasa, är medeltalet högre än hela landets tal. De årliga variationerna är dock stora. Aktiveringsgraden var lägst i alla ekonomiska regioner och hela landet år 2009, då arbetslösheten var som högst!

Aktiveringsgrader hos unga (under 25 år)								
	2006	2007	2008	2009	2010	2011	2012	medeltal
151 Kyrolandet	45,2	42,7	34,3	26,1	36,1	33,3	38,2	36,6
152 Vasa ekon.reg.	35,4	37,3	33,3	26,2	29,8	35,9	37,1	33,6
153 Sydösterbotten	45,2	55,6	47,9	28,6	40,0	47,0	54,7	45,6
154 Jakobstadsregionen	38,6	45,1	37,6	28,6	37,0	46,2	44,2	39,6
161 Kaustby ekon.reg.	49,9	53,0	49,5	39,0	44,1	44,1	38,1	45,4
162 Karleby ekon.reg.	43,1	43,0	37,4	31,1	37,6	42,8	42,0	39,6
hela ELY-området	41,1	43,1	37,5	29,2	35,3	41,1	40,8	38,3
hela landet	37,3	39,5	37,6	28,6	34,4	37,1	34,4	35,6

År 2012 återfanns de högsta aktiveringsgraderna inom servicelinje 2 med undantag för Kaustby ekonomiska region och Jakobstadsregionen, där aktiviteten var störst inom servicelinje 3. Aktiveringsgraderna inom alla servicelinjerna var högre på ELY-centralens område än i hela landet.

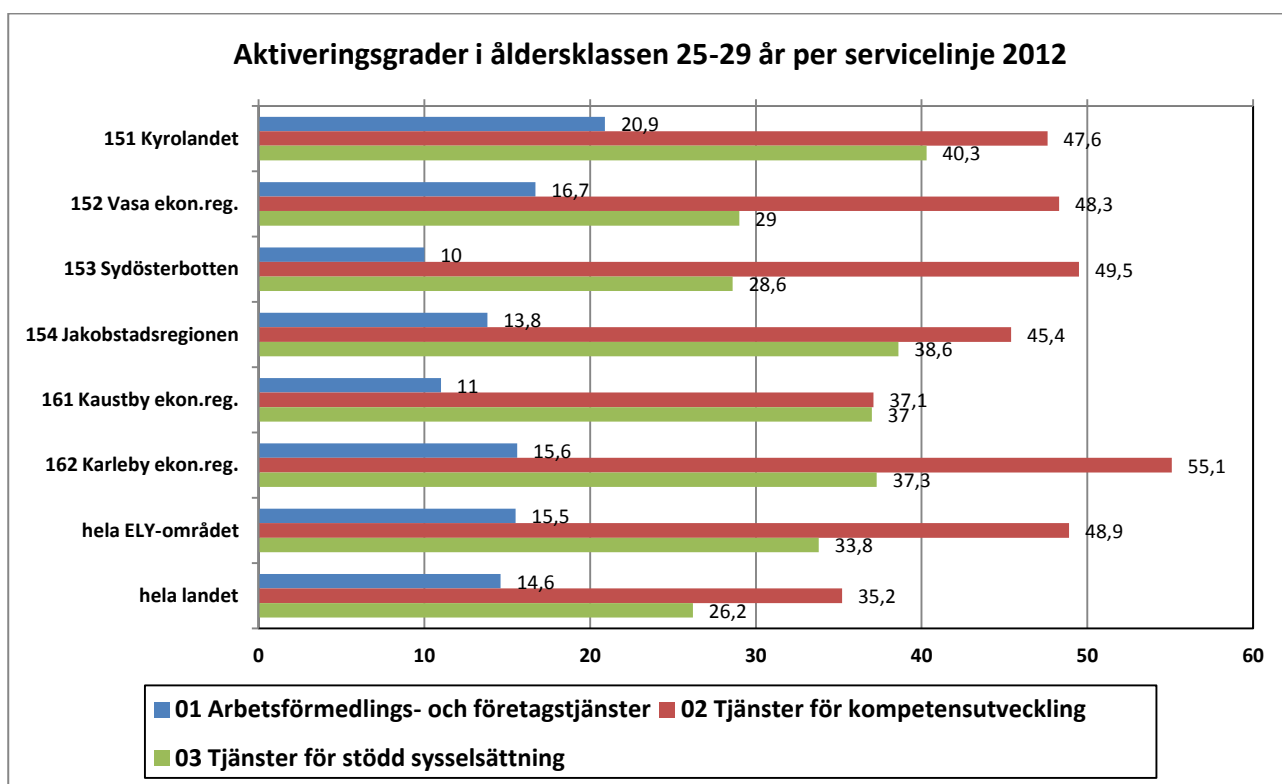


Karleby ekonomiska region hade det högsta medeltalet för aktiveringsgraderna i åldersklassen 25-29 år. Jakobstadsregionens och Kyrolandets medeltal var lägre än hela landets medeltal. Också i denna åldersklass var aktiveringsgraden som lägst år 2009, då arbetslösheten var som högst.

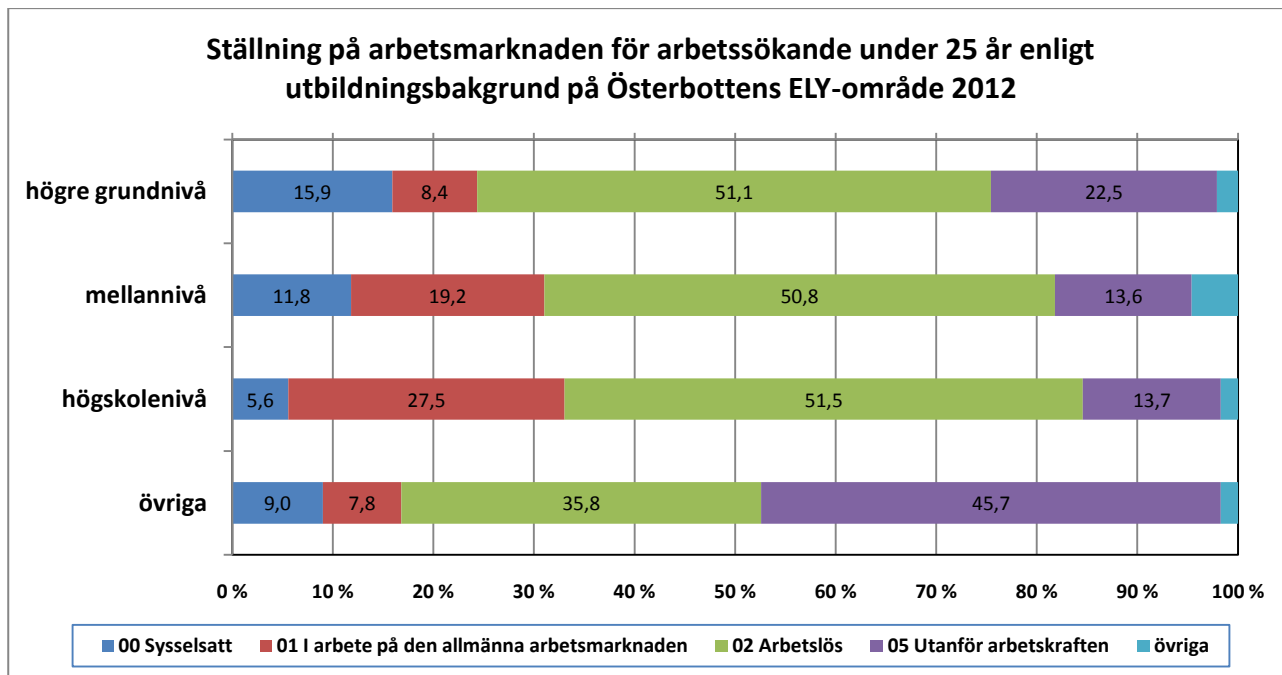
Aktiveringsgrader i åldersklassen 25-29 år

	2006	2007	2008	2009	2010	2011	2012	medeltal
151 Kyrolandet	42,3	37,4	33,3	21,5	30,9	35,0	43,3	34,8
152 Vasa ekon.reg.	36,5	41,5	40,7	32,3	38,0	45,0	47,3	40,2
153 Sydösterbotten	39,0	51,7	38,5	24,0	44,4	45,9	40,3	40,5
154 Jakobstadsregionen	30,3	29,4	30,8	26,9	36,7	38,2	40,3	33,2
161 Kaustby ekon.reg.	41,8	46,9	38,8	30,5	39,3	43,7	39,0	40,0
162 Karleby ekon.reg.	40,2	45,3	42,9	33,0	40,2	49,0	46,3	42,4
hela ELY-området	38,3	42,5	39,9	31,0	39,0	45,5	45,5	40,2
hela landet	32,1	36,0	35,9	27,7	33,7	40,2	39,6	35,0

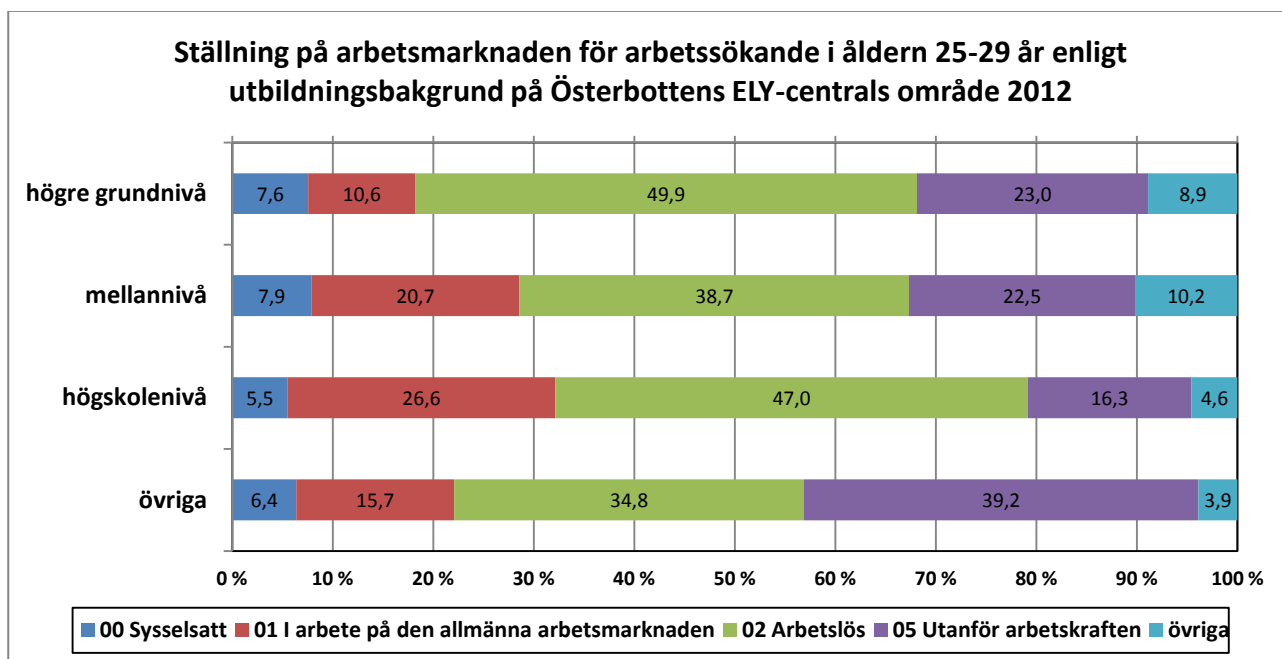
I denna åldersklass återfanns de högsta aktiveringsgraderna inom servicelinje 2, i Karleby ekonomiska region t.o.m. mer än hälften av alla arbetslösa. Aktiveringsgraderna inom alla servicelinjerna var igen högre på ELY-centralens område än i hela landet.



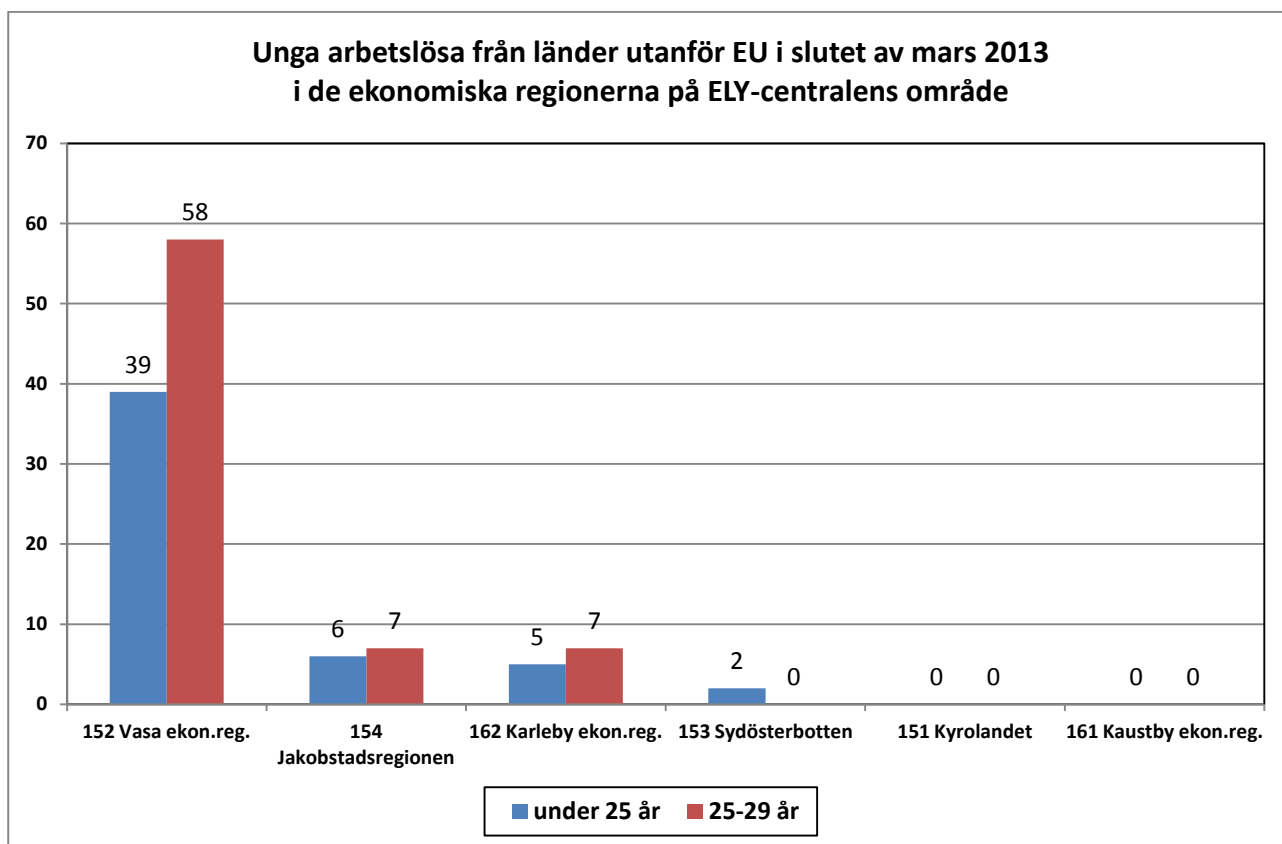
På ELY-centralens område var ca hälften av alla arbetssökande under 25 år arbetslösa i fjol. Av dem som avlagt högskoleexamen arbetade var fjärde på den allmänna arbetsmarknaden, av dem som enbart gått ut grundskolan bara var tionde.



Av 25–29-åringarna var något färre arbetslösa om man ser till alla utbildningsbakgrunder. Att inte höra till arbetskraften var i bägge åldersklasserna vanligast i den grupp som hade en annan utbildningsbakgrund.



Unga arbetslösa från länder utanför EU var i slutet av mars starkt koncentrerade till Vasa ekonomiska region och det gäller bägge åldersklasserna.



Slutsatser

- arbetslösheten bland unga under 25 år har ökat märkbart snabbare på ELY-centralens område än i hela landet, 25-29 år i samma takt
- andelen arbetslösa unga i dessa åldersklasser är mindre på ELY-centralens område än i hela landet
- de ungas flöde till arbetslöshet som varar längre än 3 månader är mindre på ELY-centralens område än i hela landet: för bägges del har flödet ökat under år 2012
- aktiveringsgraderna hos de unga är högre på ELY-centralens område än i hela landet