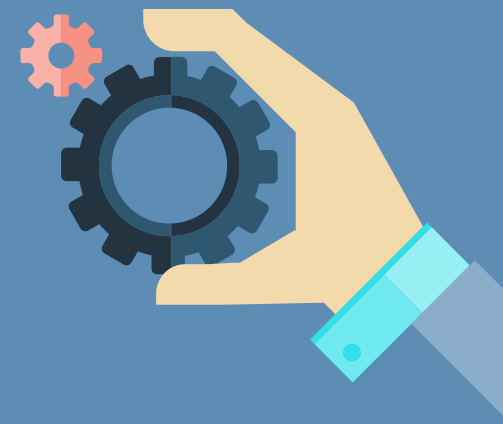


Maaseudun yritystuet 2023-2027 Mikä muuttuu?



Landsbygdens företagstöd 2023-2027 Vad förändras?



Pohjanmaan ELY-keskus

Österbottens NTM-central

11.2.2023

DISCLAIMER

Esitys perustuu Cap-suunnitelman nykytietoihin.
Yksityiskohdat tarkentuvat kun valtioneuvoston
asetus astuu voimaan!

Presentationen baserar sig på nuvarande info om
CAP-planen. Slutlig detaljinformation fastställs när
statsrådets förordning träder i kraft!



Yritystoiminnan edistäminen suorilla yritystuilla

- Tavoitteet säilyvät: monipuolistaa, uudistaa ja lisätä maaseudun elinkeinotoimintaa, parantaa maaseudun yritysten toimintaedellytyksiä ja kehittää niiden kilpailukykyä
- lisää rahaa alueelle, toimeentuloa ja hyvinvointia
- Suurin osa tukivälineistä säilyvät, paremmat mahdollisuudet tukea yritysten kehittämistoimenpiteitä jatkossa
- ELY:lle ja Leader:lle osittain omat tukivälineet maaseutuyrityksien tukemiseen, tukien kohdistaminen selkeämpi
- Leader yritystuet kohdennetaan jatkossa yritystoiminnan käynnistämiseen, mukaan lukien kokeilut (kertakorvaus 2 500-7 500 €) ja kehittämiseen (kertakorvaus 1 000-3 000 €) omilla rahoitusvälineillä. Leader investointituki voidaan myöntää pääsääntöisesti enintään 5 henkeä työllistäville yrityksille, tuki 20-40 %, kustannukset 5 000 -100 000 € välillä
- Uudessa CAP-suunnitelmassa keskeistä tavoitteet, tulokset ja niiden seuranta

Främjande av företagsverksamhet via direkta stöd till företag

- Målsättningarna kvarstår: modernisera, förnya och öka näringsverksamhet på landsbygden, förbättra verksamhetsbetingelserna och konkurrenskraften för landsbygdsföretag
- Mera pengar, försörjningsmöjligheter och välfärd till områdena
- Merparten av stödinstrumenten bibehålls, bättre möjligheter att stödja landsbygdsföretagens utvecklingsåtgärder framöver
- Delvis skilda stödinstrument till NTM-centralerna och Leadergrupperna för stödjande av landsbygdsföretag. Inriktningen av stöd klarare än tidigare
- Leader företagsstöd inriktas framöver till uppstart av ny företagsverksamhet, inklusive utförande av försök (engångsersättning 2 500-7 500 €) och till utveckling av företagsverksamhet (engångsersättning 1 000-3 000 €) med egna stödinstrument. Investeringsstöd från Leader kan i huvudsak beviljas till mikroföretag som högst sysselsätter 5 personer, stöd 20-40 %, kostnader 5 000-100 000 €
- I den nya CAP-planen sätts fokus på mål, resultat och uppföljning av dessa

Tukea voivat hakea

1. Mikro- ja pienet yritykset maaseudulla

2. Maatilat maa- ja metsätalouden ulkopuoliseen yritystoimintaan (maatilakytkeentäiseen yritystoimintaan)

3. Pienet ja keskisuuret yritykset maataloustuotteiden jalostukseen ja kaupan pitämiseen

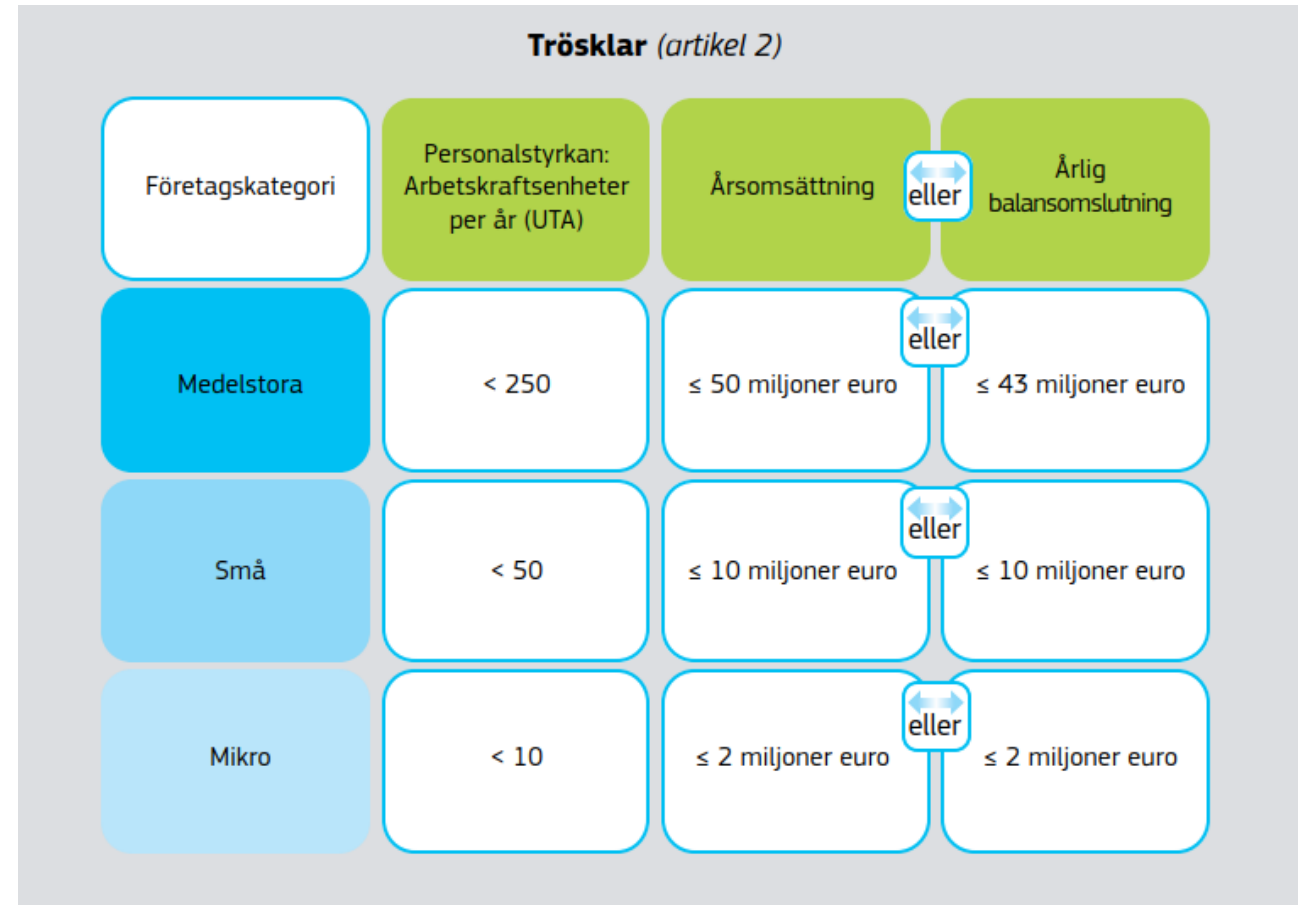
KYNNYSARVOT (2 artikla)

Yritysluokka	Henkilöstö-määrä: vuosityöyksikkö	Vuotuinen liikevaihto	Talikauden taseen loppusumma
Keskisuuri	< 250	≤ 50 milj. euroa	≤ 43 milj. euroa
Pieni	< 50	≤ 10 milj. euroa	≤ 10 milj. euroa
Mikroyritys	< 10	≤ 2 milj. euroa	≤ 2 milj. euroa

EU:n käyttöopas pk-yritysten määritelmästä, Ref. Ares(2016)956541 - 24/02/2016

Stöd kan ansökas av

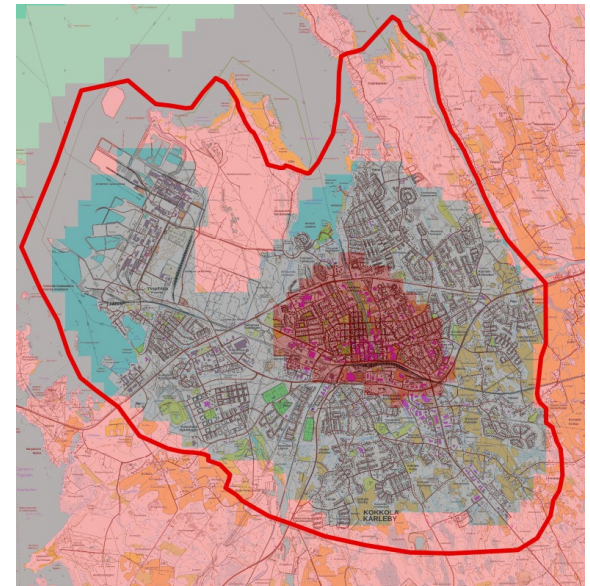
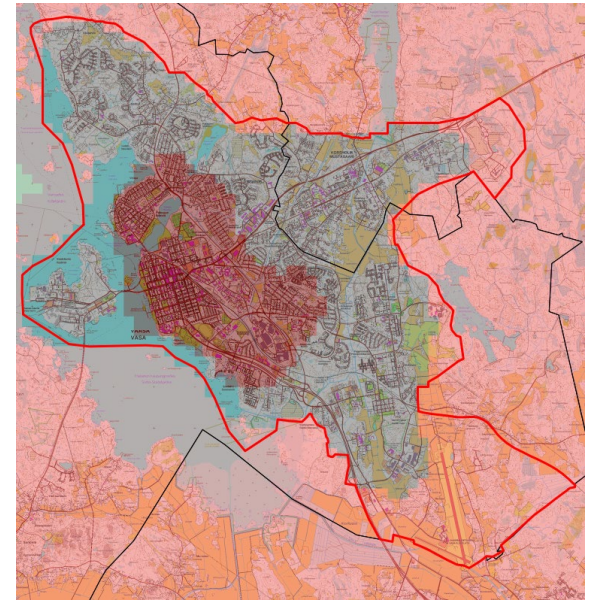
1. Mikro- och små företag på landsbygden
2. Gårdsbruksenheter för företagsverksamhet utanför jord- och skogsbruket
3. Små och medelstora företag för förädling och saluföring av jordbruksprodukter



EU:s användarhandledning om definitionen av SMF-företag, Ref. Ares(2016)956541 - 24/02/2016

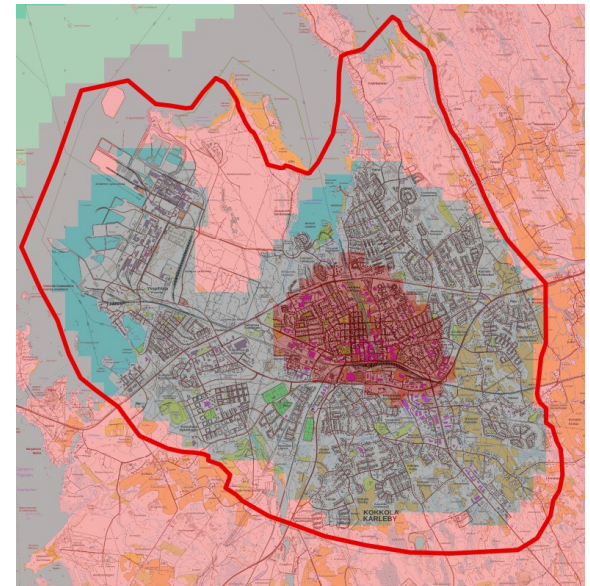
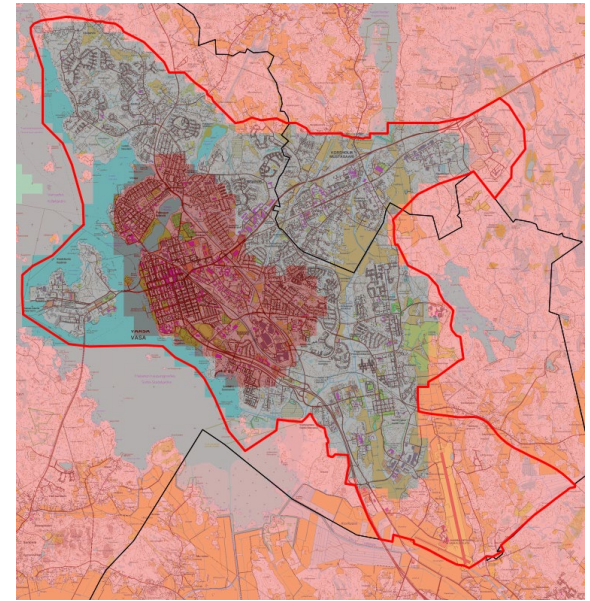
Tukea investointeihin

- Investointien tukemisen edellytyksenä on merkittävä muutos, liikevaihdon, jalostusarvon tai tuloksen kasvu yrityksen toiminnassa
- Tuki 20-40 % riippuen tukialueesta min. kustannus 10 000 €
- Aineelliset investoinnit:
 - Rakentaminen (sis. rakennuksen suunnittelukustannukset)
 - Koneet ja laitteet
 - Rakennuksen hankinta (maapohjineen)
- Aineettomat investoinnit: esim., patentit, valmistusoikeudet, tavaranmerkit, lisenssit, aineeton käyttöomaisuus
- Tuettava investointi toteutetaan tukikelpoisella **maaseutualueella**
- Investoinnin toteutettavuustutkimus (ELY)
 - 50 % enintään 50 000 euron kustannukset
 - Investoinnin toteutusvaihtoehtojen selvittämiseen
 - Selvittää toiminnallisia, taloudellisia ja teknisiä edellytyksiä



Stöd för investeringar

- Förutsättningar för stöd till investeringar är en betydande positiv förändring i företagets omsättning, förädlingsvärde eller resultat
- Stöd 20-40 %, beroende av stödområde, minimikostnad 10 000 €
- Materiella investeringar:
 - Byggnader, (inklusive planering av byggnader)
 - Maskiner och anordningar
 - Köp av byggnad (inklusive tomt)
- Immateriella investeringar: t.ex. patenter, produktionsrättigheter, varumärken, licenser, övriga immateriella tillgångar
- Den stödbara investeringen förverkligas på stödbart landsbygdsområde
- Genomförbarhetsstudie för investering (NTM-centralen)
 - 50 % för högst 50 000 € kostnader
 - Utreda alternativ för förverkligande av investeringen
 - Utreda de funktionella, ekonomiska och tekniska förutsättningarna



Suoria yritystukia koskevat toimenpiteet (CAP)

Investoinnit

1. Mikro- ja pienyritysten sekä monialaisten maatilojen investoinnit
2. Uusiutuvan energian ja biopolttoaineiden investoinnit
3. Maatalous- ja luonnontuotteiden jalostuksen ja kaupan pitämisen investoinnit



Toiminnan käynnistäminen ja kehittäminen

4. Käynnistämistuki - Yritystoiminnan käynnistäminen maaseudulla
5. Yritysten kehitys - Maaseutuyritysten kehittäminen



Åtgärder som gäller direkta företagsstöd (CAP)

Investeringar

1. Investeringar av mikro- och småföretag samt jordbruk verksamma inom flera branscher
2. Investeringar i förnybar energi och biobränslen
3. Investeringar av små och medelstora företag för förädling och saluföring av jordbruksprodukter

Uppstart och utveckling av företagsverksamhet

4. Startstöd – Uppstart av företagsverksamhet på landsbygden
5. Företagsutveckling- Landsbygdsföretagens utveckling



1. Mikro- ja pienyritysten sekä monialaisten maatilojen investoinnit

- Tavoitteena, että investointien avulla syntyy uusia työpaikkoja suoraan yrityksiin ja epäsuorasti niiden arvoketjuihin
- Tukea suunnataan maaseutuyrityksille, joilla on kasvu- ja kehityspotentiaalia tuottaa tuotteita ja palveluita, joille on markkinoilla kysyntää
- Investointituki 20-40 % tukikelpoisista kustannuksista alle 50 henkeä työllistävillä yrityksillä ja maatilakytkeillä yrityksillä
- Investoinnin hyväksyttävien kustannusten enimmäismäärä voi olla enintään 1 500 000 euroa



©maaseutuverkosto, kuvaaja: Contum Oy

1. Investeringar av mikro- och småföretag samt jordbruk verksamma inom flera branscher

- Målet med investeringarna att det skapas nya arbetsplatser i företagen och indirekta arbetsplatser i deras värdekedjor
- Stöd riktas till landsbygdsföretag som har tillväxt- och utvecklingspotential att producera produkter och tjänster till en efterfrågedriven marknad
- Investeringstöd 20-40 % av stödbara kostnader för företag som sysselsätter under 50 arbetstagare och för företag med jordbrukskoppling
- Investeringens godtagbara kostnader kan högst uppgå till 1 500 000 euro



©maaseutuverkosto, kuvaaja: Contum Oy

2. Maatalous- ja luonnontuotteiden jalostuksen ja kaupan pitämisen

- Tavoitteena elintarvikkeiden tarjonnan monipuolistaminen ja jalostusasteen nostaminen sekä tuotantoketjujen kehittäminen kestäväällä tavalla
- Toimenpide on suunnattu elintarviketoimialalle **maaseutualueilla** maatalous- ja luonnontuotteiden jalostamiseksi siten, että lopputuote voi olla maataloustuote, luonnontuote tai pidemmälle jalostettu elintarvike
- Tukikelpoiset sektorit rajattu toimialaluokituksella (TOL 2008)
- Tuki 10-40 %, investoinnin hyväksyttävien kustannusten enimmäismäärä voi olla enintään 2 000 000 euroa
- Keskisuurten yritysten osalta tuetaan ainoastaan investointeja, joissa lopputuote on edelleen maataloustuote



Maaseutu.fi, kuvaaja Kirsi Tikkanen

2. Investeringar av små och medelstora företag för förädling och saluföring av jordbruksprodukter

- Målet att göra utbudet på livsmedelsprodukter mera mångsidigt, öka förädlingsgraden och utveckla produktionskedjorna
- Åtgärden riktas till livsmedelssektorn på landsbygdsområden för förädling av jord- och naturprodukter så att slutprodukten kan vara en jordbruksprodukt, naturprodukt eller vidareförädlad livsmedelsprodukt
- De stödbara sektorerna avgränsas med hjälp av branschklassificeringar (TOL 2008)
- Stöd 10-40 %, investeringens godtagbara kostnader kan högst uppgå till 2 000 000 euro
- Medelstora företagens investeringar kan stödjas enbart när slutprodukten förblir en jordbruksprodukt



Maaseutu.fi, kuvaaja Kirsi Tikkanen

3. Uusiutuvan energian ja biopolttoaineiden investoinnit

- Tavoitteena on vahvistaa maaseutualueiden energiaomavaraisuutta ja energian saannin varmuutta lisäämällä uusiutuvan energian tuotantokapasiteettia ja samalla vähentämällä riippuvuutta fossiilisista energialähteistä
- **Energiayrittäjyyteen** tehtävien investointien odotetaan tuottavan lisäarvoa aluetalouteen sekä ehkäisevän osaamisen, pääoman ja tulovirtojen siirtymistä pois maaseutualueilta.
- Toimenpide on suunnattu hajautetun uusiutuvista energialähteistä kestävästi tuotetun energian ja biopolttoaineiden käytön edistämiseen
- Taantuvan kehityksen maaseutualueilla metsäbiomassaan perustuvat investoinnit ovat erityisen tärkeitä, koska ne tarjoavat mahdollisuuksia lisätä paikallisten resurssien hyödyntämistä ja tuottavat työtä sekä toimeentuloa alueelle
- Uusien pienten (2 MW) laitosten perustaminen, olemassa olevien laitosten päivittäminen ja biokaasulaitoksien perustaminen, tuki 20 %, 30 % tai 50 %
- Investoinnin hyväksyttävien kustannusten enimmäismäärä voi olla enintään 2 000 000 euroa



©maaseutuverkosto, Kuvaaja Jyrki Vesa



©maaseutuverkosto, Kuvaaja Jyrki Vesa

3. Investeringar i förnybar energi och biobränslen

- Målet att stärka landsbygdsområdenas energisjälvförsörjning och tillgången till energi genom att öka produktionskapaciteten på förnybar energi och minska beroendet av fossila energikällor
- Investeringar inom **energiföretagande** förväntas generera mervärde i den regionala ekonomin och förhindra att kunskaper, kapital och inkomstflöden förflyttas bort från landsbygdsområden
- Åtgärden riktas till främjande av hållbar decentraliserad produktion av energi och biobränslen som baserar sig på förnybara energikällor
- På landsbygdsområden med tillbakagång är investeringar som baserar sig på användning av skogsbiomassa speciellt viktigt, eftersom dessa investeringar bidrar till att öka användningen av lokala resurser och främjar sysselsättning och inkomstmöjligheterna på landsbygden
- Byggande av nya små (2 MW) anläggningar 30 %, modernisering av befintlig anläggning 20 %, byggande av biogasanläggning 50 %
- Investeringens godtagbara kostnader kan högst uppgå till 2 000 000 euro



©maaseutuverkosto, Kuvaaja Jyrki Vesa



©maaseutuverkosto, Kuvaaja Jyrki Vesa

4. Käynnistämistuki - Yritystoiminnan käynnistäminen maaseudulla

- Tavoitteena on uudistaa maaseudun taloutta ja vahvistaa tuottavuuskasvua sekä kestävyyttä → edistää maaseutualueiden työllisyyttä ja toimeentulomahdollisuuksia
- Tukea yritystoiminnan käynnistämiseen voidaan myöntää maatilakotitalouden tulojen monipuolistamiseen maatalouden ulkopuolelle enintään 10 000 euroa (monialaiset maatilat)
- Tukea kohdennetaan sellaisten monialaisten maatilojen muuhun yritystoimintaan, jossa yritystoiminnan katsotaan olevan merkittävää. Uuden käynnistettävän yritystoiminnan tavoitellun vuosittaisen liikevaihdon tulee olla vähintään 15 000 euroa
- Muut aloittavat yritykset kuin maatilakytöntäiset yritykset voivat hakea Leader-ryhmien kautta käynnistämistukea 2500-7500 € yritystoiminnan käynnistämiseen
- Tuki on tarkoitettu yritystoiminnan käynnistämiseen liittyviin toimenpiteisiin, esim. alkuvaiheen tarvittaviin asiantuntijapalveluihin



4. Startstöd – Uppstart av företagsverksamhet på landsbygden

- Målet att förnya landsbygdsekonomin, stärka produktivitetstillväxt och hållbarhet → främja sysselsättning och försörjningsmöjligheter på landsbygdsområden
- Stöd för uppstart av företagsverksamhet högst 10 000 euro kan beviljas till jordbrukshushåll för att diversifiera sina inkomster till företagsverksamhet utanför jordbruket (jordbruk verksamma inom flera branscher)
- Stöd inriktas till sådana jordbruk verksamma inom flera branscher, där företagsverksamheten är betydande. Målet för omsättningen på den nya företagsverksamheten som ska uppstartas bör uppgå till minst 15 000 euro.
- Nya företag som inte har en jordbrukskoppling kan ansöka om startstöd för uppstart av företagsverksamhet 2 500-7 500 euro från Leader-grupperna
- Stödet är avsett för åtgärder som hänför sig till uppstart av företagsverksamheten, t.ex. nödvändiga sakkunnigtjänster i uppstartsfasen



5. Yritysten kehitys - Maaseutuyritysten kehittäminen

- Kehittämiskohteena on maaseutualueiden toimialarakenteen monipuolistaminen ja talouden uudistaminen nopeuttamalla innovatiivisten ratkaisujen käyttöönottamista
- Toimenpiteellä pyritään lisäämään yritysten kehittämisaktiivisuutta
- Tarkoitettu tuotteiden, palveluiden, menetelmien ja teknologioiden kehittämiseen sekä muihin tarpeellisiin arvoa lisääviin innovointia edistäviin kehittämistoimiin, kuten suunnitelmat, tutkimukset, selvitykset ja asiantuntijaosaaminen sekä vuokratilakustannukset
- Tuki 50 %, hyväksyttävien kustannusten enimmäismäärä voi olla enintään 100 000 euroa
- Tarkoitettu maaseudun mikro- ja pienille yrityksille ja keskisuurille maataloustuotteita jalostaville yrityksille
- Maataloustuotteiden jalostusta ja kaupan pitämistä harjoittavalle yritykselle tukea voidaan myöntää maksusetelityyppisen (voucher) kertakorvauksen muodossa



5. Företagsutveckling- Landsbygdsföretagens utveckling



- Utvecklingsmålet är att göra näringsstrukturen på landsbygden mera mångsidig och modernisera ekonomin genom att försnabba ibrukttagandet av nya innovativa lösningar
- Med åtgärden strävar man att öka företagens utvecklingsaktivitet
- Avsett för utveckling av produkter, metoder och utveckling av teknologi samt övriga nödvändiga utvecklingsåtgärder som bidrar att främja ökad innovativitet och mervärde, te.x. planer, undersökningar, utredningar och expertkunnande och kostnader för hyra
- Stöd 50 %, godtagbara kostnader kan högst uppgå till 100 000 euro
- Avsett för landsbygdens mikro- och småföretag samt medelstora företag som bedriver förädling av jordbruksprodukter
- För företag som bedriver förädling och saluföring av jordbruksprodukter kan stödet beviljas som en typ av betalningsförbindelse (voucher) i form av engångsersättning

Tuen myöntämiseen vaikuttavat tekijät

- Yrityksellä on edellytykset kannattavaan toimintaan –ei vaikeuksissa olevalle yritykselle
- Tuki on tuen kohteena olevan toiminnan kannalta tarpeellinen ja tuen määrä tarkoituksenmukaisessa suhteessa suunnitellun toiminnan laajuuteen
- Tuen myöntämisen ei arvioida aiheuttavan muita kuin vähäisiä kilpailua ja markkinoiden toimintaa vääristäviä vaikutuksia → esim. investointitukea ei voida myöntää toimialalle jossa tuki vääristäisi yritysten välistä kilpailua, esim. liikenne ja kuljetus
- Harkinnanvaraisia tukia
- Tuen myöntämiseen sovelletaan kansallisia valintakriteereitä ja valintajaksoja –tavoitteena tasapuolinen kohtelu ja varojen tehokas käyttö
- Investointia tai haettavaa toimenpidettä ei saa aloittaa ennen hakemuksen vireille tuloa

Faktorer som inverka på beviljande av stöd

- Företaget har förutsättningar att bedriva lönsam verksamhet - inte till företag i svårigheter
- Stödet är nödvändigt för den verksamhet som stödet avser och att stödbeloppet står i lämplig proportion till omfattningen av den planerade verksamheten
- Stödet inte bedöms orsaka mer än ringa snedvridning av konkurrensen och verksamheten på marknaden → t.ex. stöd kan inte beviljas inom en bransch där stödet skulle bidra till snedvridning av konkurrensen mellan företagen, t.ex. trafik och transport
- Behovsprövade stöd
- På beviljande av stöd tillämpas nationella urvalskriterier och urvalsperioder –målet rättvis behandling och effektiv användning av medel
- Investeringen eller den åtgärd för vilken stöd ansöks, får inte påbörjas innan ansökan anhängiggjorts

Lopuksi...

- Haun ja päätöksenteon alkamisen aikataulusta ei ole vielä tarkkaa tietoa
- Maaseudun yritystuet haetaan Hyrrä-järjestelmän kautta
- Ota yhteyttä ELY-keskuksen tai Leader-ryhmiin hyvissä ajoin ennen hankkeen aloittamista

Till slut...

- Tidtabell för när ansökningar kan tas emot och påbörjande av beslutsfattande är ännu oklart
- Stöd ansöks via Hyrrä-tjänsten
- Tag kontakt med NTM-centralen eller Leader-gruppen i god tid innan projektet påbörjas

Yhteystiedot/Kontaktuppgifter Pohjanmaan ELY-keskus/Österbottens NTM-central

Matias Smeds, matias.smeds@ely-keskus.fi, puh/tfn. 050 3128 641 (Pohjanmaan maakunta)

Peter Björkmark, peter.bjorkmark@ely-keskus.fi, puh/tfn. 0295 028 541 (Pohjanmaan maakunta)

Heikki Rautio, heikki.rautio@ely-keskus.fi, puh/tfn. 050 3128 627, (Keski-Pohjanmaan maakunta)

Anna-Maija Herlevi, anna-maija.herlevi@ely-keskus.fi, puh/tfn. 050 3128 559, (Keski-Pohjanmaan maakunta, Leader)