

# **POHJANMAAN ELY-KESKUS**

## **Toiminnallinen tulossuunnitelma 2015**

**Syyskuu 2014**

## Erityiskysymyksen esilletuominen

### Pohjoismaiden suurimman energiateknologian toimialakesittymän kehittämisen mahdollisuudet ja uhkakuvat

Pohjanmaalle, erityisesti Vaasan seudulle, on keskittynyt merkittävä osa Suomen ja koko Pohjoismaiden energiateknologiateollisuudesta (clean-tec). Tämän koko Suomen kannalta tärkeän energia-alan huippukesittymän tulevaisuuden kartta piirretään lähivuosina. Alueen suuryritykset ennustavat että nykyisellä toimintamallilla verkostoyritysten, eli alihankintayritysten Suomen myynnin osuus laskee merkittävästi. Ollakseen kilpailukykyinen globaaleilla markkinoilla alihankintaverkoston tulisi panostaa merkittävästi kansainvälistymiseen, tuotantoprosessiensa tehostamiseen, älykkääseen automatisointiin, omaan tuotekehitykseen ja tuotekehityspartneruuteen päähankkijoiden kanssa.

Uusi rakennerahasto-ohjelma siirtää yritysrahoituksen painopistettä Itä- ja Pohjois-Suomen suuntaan. Tämä on haaste varsinkin Pohjanmaan maakunnassa, jossa rakennerahastovarot ovat maan pienimpiä. Kansallisia varoja tulisikin kohdentaa alueille joilla on myös kansallisesti strateginen merkitys. Inka ohjelman painotuksia voitaisiin käyttää lähtökohtana uuteen jakomalliin. Myös kansainvälisen kasvun tukeminen ja rakennemuutoksen ennaltaehkäisyä pitäisi painottaa.

#### 1. Yleistä

Pohjanmaan alueella suhdannenäkymiä kuvaava saldoluku (2 %) on heikentynyt keväästä 2014 selvästi, 14 prosenttiyksikköä. Alueen suhdannenäkymät henkilökunnan määrän suhteen ovat myös heikommat kuin keväällä 2014. 10 % alueen pk-yritysten edustajista arvioi henkilökunnan määrän olevan vuoden kuluttua tämän hetkistä suurempi ja 11 % arvioi henkilökunnan määrän olevan pienempi. Saldoluvuksi muodostuu 0 %, joka on neljä prosenttiyksikköä pienempi kuin keväällä 2014. Saldoluku jää myös pienemmäksi kuin koko maassa (6 %).

Kuluvana vuonna Pohjanmaan ELY- keskuksen alueen työttömyys kasvoi vuoden 2014 tammikuusta heinäkuuhun edellisestä vuodesta noin 800 henkilöä eli 8,9 prosenttia. Koko maassa vastaava kasvu oli 11 prosenttia. Työttömien osuus työvoimasta oli samalla aikavälillä keskimäärin 8,2 prosenttia. Se on paras lukema koko maassa. Nuorten alle 25-vuotiaiden työttömyys oli 1480 henkilön tasolla, mikä on 140 enemmän kuin edellisellä vuonna. Pitkäaikaistyöttömiä oli keskimäärin 2100 henkilöä, joka 340 enemmän kuin edellisellä vuonna. Uusien avoimien työpaikkojen määrä väheni 2000 työpaikan tasolle.

#### 2. Tulostavoitteiden toteutuminen vuonna 2014

##### Kuluvan vuoden poikkeamat ja onnistumiset

Vuosi sitten tulostavoitteet asetettiin ELY-keskuksille hyvin haastaviksi. Työllisyystilanteen heikentymisen takia moniin tulostavoitteisiin ei ole päästy. Tavoitteet, joita ei kuluvana vuonna saavuteta, ovat rakennetyöttömyys, virta 3 kuukauden työttömyyteen eri ikäryhmissä. Myös CV:n julkaisseiden työttömien osuus ja yritysten kehittämisavustusten sähköisten hakemusten osuudessa ollaan kaukana tavoitteista. Työvoimakoulutuksen ja palkkatuen osalta tulostavoitteet ovat saavutettavissa. Tarjouksesta tai muuten TE- toimiston hakijalla täyttyneiden osalta ollaan asetettua tavoitetta saavuttamassa.

Tulostavoitteet, -esitykset ja tavoitteiden niiden toteutumisesta ilmenevät liitteessä 1.

#### 3. Toiminnallinen tulossuunnitelma vuodelle 2015

##### 3.1. Yleistä ja yhteistä

##### Yhteiset toimintamallit

##### TEM konsernin palvelutuotanto yhteiset toimintamallit.

Asiakkuuksien kehittämisessä ELY- keskus toimii yhteisesti sovittujen kehittämiskohteiden mukaisesti.

Yhteisten toimintamallien hiominen edellyttää prosessien kehittämistä samanaikaisesti kun organisaatiot ovat muutostilanteessa. Tämä on haasteellista.

##### Prosessien automatisointi ja sähköistäminen.

Pohjanmaan ELY- keskus osallistuu aktiivisesti työvoimakoulutuksen ja ostettujen palveluiden hankintaprosessien kehittämiseen valtakunnan tasolla eri työryhmiin osallistumisen myötä. Pohjanmaan ELY-keskus osallistuu myös valtakunnalliseen palkkaturvan tietojärjestelmän uudistamisprojektiin, jonka tarkoituksena on tehdä uusi palkkaturvaohjelma ELY-keskuksien käyttöön. Uuden ohjelman myötä otetaan käyttöön myös sähköinen

hakujärjestelmä. Pohjanmaan ELY-keskuksen asiantuntijat osallistuvat myös URA-tietojärjestelmän ja sähköisten palvelujen valtakunnallisiin uudistamistyöryhmiin.

### **Yrityspalvelutoimijoiden toimintamallit, Yritysiasiakuusjohtoryhmä, yritysiasiakuussunnitelma deadline 31.1.2015**

Alueen yritysiasiakuusjohtoryhmä johtaa alueen yrityspalvelujen strategista vuosisuunnittelua. Johtoryhmän toimintaa voidaan luonnehtia vakiintuneeksi osaksi alueen yhteistoimintaa. Johtoryhmän alaisuudessa ja työrukkasena toimivat alkavien yritysten segmenttiryhmä sekä kansainvälisen kasvun ryhmä.

Yritysiasiakuusjohtoryhmän alaisuudessa toimii myös Team Finland – alueverkosto. Verkoston kokoon kutsumisesta ja kirjaamisesta ja raportoinnista vastaavat Vientiosuuskunta Viexpo sekä virkastatuksella Pohjanmaan ELY/IKV. Verkoston jäseniä ovat: Pohjanmaan ELY-keskus/Tekes, Viexpo, Pohjanmaan kauppakamari, Finnvera, Finpro, Alueelliset kehittämiskeskukset KASE, KOSEK, CONCORDIA, VASEK ja DYNAMO, Rannikko-Pohjanmaan Yrittäjät, Österbottens Företagarförening, Keski-Pohjanmaan Yrittäjät sekä Teknologiakeskukset MERINOVA ja KETEK. Verkosto kokoontuu joka toinen kuukausi ja se koordinoi vuosisuunnitelman toimenpiteitä sekä organisoii tapahtumia ja välittää informaatiota kansainvälistymiseen ja kasvuun liittyen. TF-verkoston yhteistyötä Etelä-Pohjanmaan TF-verkoston kanssa on tarkoitus lisätä. Muita konkreettisia toimenpiteitä jatketaan mm. seuraaviin alakohtiin liittyen:

- Business-mahdollisuuksien haravointi yrityksille koko Team Finland – verkostoa hyväksi käyttäen
- Pohjoiskalotin suurhankkeiden mahdollisuudet
- Future Watch – tilaisuuksien järjestäminen osana Tekesin palvelua
- Kansainvälisten palvelujen sisällön tuottaminen yritys näkökulmasta
- Invest in Finland ja Finpro/Viexpo – yhteistyön näkyvät muodot
- INKA-ohjelman kv-hankeavausten tiedonvälitys TF-verkostolle
- TF-verkoston sisäisen yhteistyön lisääminen

Viexpon merkitys kansainvälistymispalvelujen koordinoijana on Team Finland-verkoston perustamisen jälkeen kasvanut oleellisesti. Viexpon asiantuntijat tiedottavat ja neuvovat Pohjanmaan ja Keski-Pohjanmaan yrityksiä kansainvälistymisen alkuun ja jatkopalvelujen äärelle erityisesti Pohjoismaiden ja Venäjän markkinoille. Viexpon peruspalvelujen resursoinnin turvaaminen on Pohjanmaan ELY-keskuksen prioriteettitilalla.

Yrityssuomen seudulliset sopimusosapannit toimivat seutusopimusten puitteissa oman osaamisprofiilin mukaisesti, palvellon alueen yrityksiä. Seutusopimuksen puitteissa toimivia alueita on Suupohjan seutu, Vaasan seutu, Pietarsaaren seutu, Kokolan seutu sekä Kaustisen seutu. Mainittakoon että Vaasan seudulla on eniten sopijaosapuolia koko maassa. Tämä osoittaa että alueella on halua ja kykyä verkostoitua.

### **Elinikäinen ohjaus**

Pohjanmaan ELY- keskuksen alueella toimii kaksi elinikäisen ohjauksen ryhmää: Pohjanmaan kaksikielinen ryhmä ja Keski-Pohjanmaan ryhmä. Pohjanmaan ryhmä on perustettu yhdessä Länsi- ja Sisä-Suomen aluehallintoviranomaisen ruotsinkielisen opetustoimen kanssa. Vuonna 2014 kummatkin ryhmät ovat organisoituneet ja tehneet toiminta suunnitelman 2014–2017. Vuonna 2015 ELO ryhmät alkavat toimia vuosikellomaisesti ja uusia tapoja verkottua ja toimia verkostomaisesti otetaan käyttöön. Ohjaustyössä toimivien osalta on jo aloitettu osaamiskartoitus ja sen valmistuttua löydetään osaaminen kehittämiskohteet. Samalla tehdään vertailevaa tutkimusta eri Pohjoismaiden ohjauskoulutusten kanssa, joista on tarkoitus löytää hyviä käytänteitä oman ohjausosaamisen kehittämiseen ja laadukkaaseen ohjaustyön varmistamiseen. Ohjaamo toiminta on tarkoitus käynnistää niin Pohjanmaalla kuin Keski-Pohjanmaalla. Monikanavaisten ja moniammatillisten laadukkaiden ohjauspalveluiden saatavuus kaikille ikäluokille pyritään varmistamaan jakamalla tietoa käytettävissä olevista palveluista.

### **Rakennerahastotoiminta**

#### **Ohjelmakausi 2007–2013**

#### **Vaikuttavuus, kohdentuminen, sulkeminen, maakuntien toimeenpanosuunnitelmat, EAKR, Valtakunnalliset teemat**

ESR-ohjelman varoja käytetään tehokkaasti ja tarkoituksenmukaisesti. Keskeistä on varmistaa myöntövaltuuden täysimääräinen käyttö.

Ohjelmaa suljetaan siinä tahdissa kuin hankkeita loppuunsaatetaan. **TEM-kirje 18.6.2014 linjaa hankkeiden päättämispäivämääräksi 31.8.2015 ohjelmaraahan osalta ja 31.10.2015 teknisen tuen osalta**, joten sulkeminen painottuu pääasiassa vuodelle 2015. Hankkeiden toiminta on painottunut vuodelle 2014. ESR-rahoitteiset

työvoimapolitiittiset koulutukset ja muut palvelut päätetään viimeistään lokakuussa 2014. Sekä koulutus- että palkkatukirahojen kulumista on seurattu ELY- keskuksessa sekä URA- järjestelmässä että erillisseurantojen avulla ja ESR-hankkeiden toimenpidemäärärahojen käyttö on suunniteltu yhdessä TE-toimiston kanssa. OKM:n hankkeet ovat olleet keskimäärin kolme vuotta kestoaltaan, joten moni hanke on saatu päätökseen ja suljettua. OKM- ja STM-hallinnonalalla ohjelman toteutuksen kannalta tärkeät hankkeet saavat jatkoaikaa ja niihin on sidottu käyttämättä oleva myöntövaltuus.

OKM:n hallinnonalla ESR-rahoitus suunnataan toisen asteen ammatillisessa koulutuksessa olevien keskeyttämisvaarassa olevien nuorten opintojen loppuun saattamiseen tuotantokouluympäristöissä sekä keskitytään ammatillisen koulutuksen tutkintosisältöjen kehittämiseen, koulutusasteelta toiselle siirtymistä tukevien palvelujen kehittämiseen sekä työelämää palvelevien koulutuspalvelujen kehittämiseen.

### **Uusi ohjelmakausi 2014–2020**

Uuden ohjelmakauden osalta toiminta on painottunut vuonna 2014 ohjelman alueellisen toimeenpanon suunnitteluun ja toiminnan käynnistämiseen. Rakennerahastoasioiden käsittely on siirtynyt Keski-Suomen RR-Elyyn vaiheittain vuoden 2014 aikana. Pohjanmaan ELY-keskuksen eri alojen substanssiasiantuntijat osallistuvat hankkeiden valintaprosessiin RR-Elyn kanssa sovituin tavoin, jotta voidaan varmistaa alueellisten näkökohtien huomioiminen hanketoiminnassa. Uudella ohjelmakaudella tullaan myös toteuttamaan Pohjanmaan ELY-keskuksen oman tuotannon hankkeita (toimenpide-, koordinaatio- ja kehittämishankkeet).

Rakennerahastotoiminnan ja kansallisen toiminnan yhteensovittaminen tulee olemaan tulevalla ohjelmakaudella entistä suuremmissa roolissa. Pohjanmaan ELY-keskuksen hankeryhmän alaiset kolme työryhmää koordinoivat tätä tärkeää tehtävää. Hankkeista lausuttaessa huomioidaan ELY:n strategiset painopisteet ja työmarkkinoiden tilanne.

### **Luova talous**

Alan yritysten työvoiman rekrytointia voidaan edesauttaa RekryKoulutuksella, starttirahalla ja yrittäjävalmennuksella.

Yritystoiminnan kehittämispalvelut ja ELY- keskuksen muut rahoitusinstrumentit kuten esim. Yrityksen kehittämisavustus ja Tekesin palvelut ovat luovien alojen yritysten käytettävissä. Yritystoiminnan kehittämispalvelut ovat uusiutuneet ja palvelut ovat olleet pk-yritysten käytettävissä 1.9.2014 alkaen.

Pk-yritysten investointi-, esiselvitys- ja valmistelu-, liiketoimintaosaamis-, kansainvälistymis- ja tuotekehityshankkeet rahoitetaan normaalin tapaan tapauskohtaisesti. Lain ja asetuksen lisäksi noudatetaan Työ- ja elinkeinoministeriön ja Maa ja Metsätalousministeriön ohjeita sekä ELY- keskuksen rahoituslinjauksia.

Toimialaan kuuluvat yrittäjäksi aikovat henkilöt ohjataan seudullisiin yritysneuvontapisteisiin, joissa neuvontapalvelun lisäksi mm. sparrataan ja tehdään liiketoimintasuunnitelmia.

### **Maahanmuuton, kotouttamisen ja hyvien etnisten suhteiden edistäminen**

Pohjanmaan ELY-keskus koordinoi maahanmuuttoasioita laajennetulla toimialueella Pohjanmaan- ja Etelä-Pohjanmaan ELY-keskusten alueella. Toimintaa ohjaavat työ- ja elinkeinoministeriö ja sisäasiainministeriö.

Strategisessa tulossopimuksessa kotoutumisen edistämiseen liittyvät tavoitteet ovat ulkomaalaisten työttömyysaste ja pakolaisten kuntasijoituspaikat.

Pohjanmaan ELY-keskuksen tavoite ulkomaalaisten työttömyysasteessa oli 14 % vuonna 2014, Etelä-Pohjanmaan tavoite oli 11 %. Heinäkuun loppuun mennessä alkuvuoden toteuman keski-arvo oli 20,5 % Pohjanmaan ELY:n alueella ja 20,8 % Etelä-Pohjanmaan alueella. Prosentit olivat parhaat koko maassa, mutta kaukana tavoitteesta. Vuodelle 2015 TEM esittää Pohjanmaan ELY:lle 14 % tavoitetta ja E-P:n ELY:lle 11 %. Yleinen työllisyystilanne ja talouden tilanne vaikuttavat myös ulkomaalaisten työllistymiseen. Pohjanmaan ELY:n alueella on ESR-rahoituksella panostettu paljon ulkomaalaisten työllistymiseen ja koulutukseen. Uudella ESR-ohjelmakaudella Pohjanmaan rahoitus pienenee huomattavasti ja tämä tulee vaikuttamaan negatiivisesti myös ulkomaalaisten työllistymiseen. Alueelliset työluolinjaukset on päivitetty.

Vuonna 2014 tavoite pakolaisten kuntiin sijoittamisessa on ollut 250 henkilöä laajennetulla toimialueella. Pakolaisia on sijoitettu ELY:jen kautta 1.1 - 31.8.2014 191 henkilöä. Kuntapaikkatavoite 250 on haastava, sillä ELY-alueiden kuntien valmiudessa vastaanottaa pakolaisia on suuria eroja.

Kotouttamisessa painopiste vuonna 2015 on maahanmuuton alkuvaiheen palveluissa kotoutumislain mukaisesti. Alkuvaiheen palveluita ovat perustieto suomalaisesta yhteiskunnasta, ohjaus ja neuvonta, alkukartoitus,

kotoutumissuunnitelma, kotoutumiskoulutus jne. Kotoutumiskoulutusta lisätään vuonna 2015. Pakolaisten vastaanotosta maksettaviin korvauksiin on varattu lisärahoitusta SYLVIA – hankkeesta.

Maahanmuuttajien kotouttamiskoulutus on korkealla tasolla, mutta kysyntä ylittää silti tarjonnan. Pohjanmaan ELY-keskuksen rahoitustarve kotoutumiskoulutukseen vuodelle 2015 on 2,2 miljoonaa euroa. Lisääntyneen rahoitustarpeen perusteena on ulkomaalaisten määrän kasvu sekä vastaanotettujen pakolaisten määrän lisääntyminen.

Etelä-Pohjanmaan ELY-keskuksen rahoitustarve kotoutumiskoulutukseen vuodelle 2015 on 900 000 euroa. Katso lisäksi liite 8.

### **Ennakointi, kohtaanto ja räätälöinti.**

Lyhyen aikavälin työvoima- ja koulutustarpeen ennakkoinnista vastaaminen sekä koulutuksen ja työmarkkinoiden tarpeen kohtaannon analysointi on Pohjanmaan alueella ollut perinteisesti vahvaa. Sama toiminta jatkuu edelleen. ESR:n Ennakointiohjelmassa tuotetaan ennakkointitietoa keskeisistä tilastoista ja ennustejärjestelmistä omaan ja maakuntaliittojen käyttöön, mm. Pohjanmaan liiton portaaliin.

TKTT eli työvoiman ja koulutuksen tarvetutkimuksen toimintamallia uusittiin valtakunnallisesti ASKO:ssa viime vuonna tiedonkäsittelyn rapautumisen takia. Lisäksi tänä vuonna pilotoidaan TKTT-haastatteluissa Webropol-järjestelmän käyttöä. Haastatteluja päästään tekemään vielä syksyn aikana ja tulokset ovat käytettävissä loppuvuonna. Aikaisemmin TKTT-mallia on toteutettu keväällä. Haastattelujen painopisteen siirtäminen syksyyn näyttää onnistuneelta ratkaisulta.

Pohjanmaan ELY- keskus oli keskeisesti kehittämässä Ammattibarometrin tietotekniikkaa. Ammattibarometrin tietojen päivittäminen tapahtuu TE- toimistossa. ELY- keskus ja TE- toimisto analysoivat yhdessä tietoja. Ammattibarometrin ja uuden Foreammatti- järjestelmän avulla koulutuksen kohdentuminen tehostuu ja näin ollen koulutuksen räätälöinnissä ja kohdentumisessa voidaan jatkaa kehittämistyötä yhdessä TE- toimiston kanssa.

Alueelliset kehitysnäkymät tehdään kaksi kertaa vuodessa. Se valmistellaan yhdessä TE- toimiston, yhteistyökumppaneiden ja alueen ennakkointiryhmän kanssa.

### **Työelämän laadun ja tuottavuuden samanaikainen parantaminen**

Keski-Pohjanmaan ja Pohjanmaan alueen Työelämä 2020 -alueverkostoon kuuluvat mm. ammatilliset oppilaitokset, ammattikorkeakoulut, yliopistot, taiteen edistämiskeskus, Pohjanmaan Elinkeino-, liikenne- ja ympäristökeskus ELY, Innovaatorahoituskeskus Tekes, Aluehallintovirasto AVI, kauppakamari, ammattijärjestöt sekä työterveystoimijoiden edustajia.

Verkoston toiminta on vastikään käynnistynyt ja jalostumassa. Toiminnan perustana on verkoston yhdessä muotoilema yhteistyölupaus. Lupauksen keskeinen sisältö on työhyvinvoinnin globaalisti ennakoiva ja vastuullinen ote. Tämä tarkoittaa sitä, että työpaikoilla ymmärretään ja osataan reagoida työn vaatimiin muutoksiin kun yritykset kasvavat ja kansainvälistyvät. Johtamisen ja henkilöstön osaamisen kehittäminen ovat muuttuvassa toimintaympäristössä tuottavuuden ja hyvinvoinnin perusta. Tavoitteena on myös työhyvinvoinnin palvelutarjonnan parempi hahmottaminen. Yhteistyölupauksessa kukin toimija lupautuu auttamaan omalla osaamisellaan ja palveluillaan alueensa työpaikkoja.

ELY:n keskeiset palvelut, työelämän laadun ja tuottavuuden parantamiseen voidaan vastata, ovat uudet yritysten kehittämispalvelut ja yhteishankintakoulutus Tekesin TYKE- ohjelman lisäksi.

ELY-keskuksella alueverkoston koordinoijana on motivaatiota oppia työelämän kehittämisestä lisää, jotta alueen yrityksiä pystyttäisiin auttamaan yhä paremmin. Koordinointi on ratkaisukeskeistä. Oppiminen toisilta alueverkostoilta nähdään erityisen tärkeäksi. Verkoston vuoden 2015 päättävänä tavoitteena on työelämäpalvelujen tunnettuuden lisääminen, verkoston kasvattaminen sekä tiedottamisen lisääminen.

## **3.2. Työllisyys- ja yrittäjyyspolitiikka**

### **3.2.1 Toiminnan painotukset**

#### **Pk-yritysten kasvu ja kansainvälistyminen**

Pohjanmaan ELY-keskuksen elinkeinorakenteessa korostuvat teollinen yritystoiminta sekä vahva maa- ja metsätalous. Teollisuusrakenne on monipuolinen ja alue on Uudenmaan jälkeen Suomen toiseksi vahvin vientialue. Energiateknologian viennistä Pohjanmaan osuus ylittää 30 % ja ala työllistää jo tällä hetkellä yli 10 000 työntekijää.

Alueella toimii suuryrityksiä, niiden alihankintayrityksiä mutta myös paljon itsenäistä vientiä harrastavia pk-yrityksiä. Globaalit teolliset markkinat asettavat yrityksille samalla myös kovat vaatimukset.

Kilpailukyvyyn kannalta kriittisiä menestystekijöitä ovat:

- alihankintayritysten kustannustehokkuus
- kokonaisjärjestelmäosaaminen
- pk-yritysten regionalisoituminen ja verkostojen kansainvälinen hyödyntäminen
- verkostoyritysten toimitusketjuosaaminen
- **Investoinnit automaatioon**
- osaamisen lisäarvopalvelujen jatkuva kehittäminen

Vaasan seutu on nimetty hoitamaan kansallista vetovastuuta teemalla ”kestävät energiaratkaisut”.

INKA-ohjelman toimeenpano etenee hyvää vauhtia. Esimerkkinä Vaasan seudun energia-alan toimijat ABB, Vaasan Sähkö, Vaasan Sähköverkko, Anvia ja Vaasan yliopisto ryhtyvät testaamaan ja pilotoimaan uusinta älykkään sähköverkon teknologiaa Vaasassa sijaitsevassa Sundomin kylässä. Maailmanlaajuisestikin ainutlaatuisen älyverkkopilotin tavoitteena on parantaa sähkönjakelun luotettavuutta sekä luoda edellytykset tuuli- ja aurinkovoiman hyödyntämiselle alueen kotitalouksissa. Kyseinen hanke tulee olemaan tutkimusalustana kansainväliselle Horizon 2020 hankkeelle.

Toisen INKA-hankkeen, Smart Energy Lab taustalla vaikuttaa seudun teollisuuden voimakas tahto parantaa tutkimusympäristöjä ja – mahdollisuuksia. Tuotekehitys- ja tutkimustoiminta pystytään säilyttämään Suomessa vain, jos tutkimusta voidaan tehdä tuotantolaitosten läheisyydessä ja osaavaa työvoimaa on riittävästi saatavilla.

Kokkolan seudulla erikoisaloja ovat kemianteollisuus, kemiaa hyödyntävä teollisuus, nanoteknologia ja metsäkemia. Kokkolan seudun kemian teollisuuden ydin on Kokkola Industrial Park, KIP, joka on epäorgaanisen kemian suurin keskittymä Pohjoismaissa. Kokkolan seudulla on myös yksi Euroopan suurimmista litiumesiintymistä. Energiaulottuvuus löytyykin juuri metallien kemiasta esimerkiksi akkuteollisuudessa. Alueella on vahvasti panostettua kemian tutkimusosaamista ja koulutusta pyritään linkittämään käynnistyneisiin INKA-ohjelmiin.

INKA-ohjelman uskottavuuden vuoksi on tulevien hankkeiden aktivointiin ja valmisteluun pystyttävä resursoimaan riittävästi sekä työtunteja että rahallisia panoksia. Energiateknikka ja cleantech ovat niitä osaamisaloja, joiden avulla kilpailukykyinen vienti on nopeimmin mahdollista saavuttaa. Vaasanseutu Pohjoismaiden suurimpana energiaklusterina on vahva keskus puhtaan energian kehittämiseksi.

Suomen viennin ja koko alueen kehityksen kannalta on välttämätöntä tukea pk-yritysten uusiutumista ja vientiponnistelua avustuksilla ja asiantuntemuksella.

Alueen teollinen ja teknologinen ekosysteemi on hyvin poikkeuksellinen. Alueen merkitys maan teknologiaviennin kärkenä tulee kasvamaan ja tämän kokonaisuuden sekä yritysten että verkoston kehittäminen nousee alueen tärkeimmäksi kehittämiskohteeksi. Mikäli resursseja ei pystytä kohdentamaan alueen ja verkoston kehittämiseen on suuri vaara että koko alue näivettyy ja rakennemuutos valmistavassa teollisuudessa tapahtuu hallitsemattomasti. Kohtalon kysymys on; kasvupotentiaalia omaavia pk-yrityksiä löytyy, onko valtio valmis tukemaan laadukkaita pk-yritysten kehittämishankkeita myös Pohjanmaan ELY-keskuksen alueella.

Yritysrahoituksen painopisteet ovat Pohjanmaan alueella energiateknologiaan liittyvien hankkeiden lisäksi vene-, metalli ja konepajayritysten hankkeet. Keski-Pohjanmaan maakuntaohjelman painopistetoimialat ovat metalli- ja konepaja-, puu-, vene-, ICT-, kemia-, bioenergia- ja ympäristöteknologia-, matkailu- ja palveluala sekä kansainvälistyvät kasvuyritykset. Palvelualalla rahoitusta kohdistetaan molemmissa maakunnissa lähinnä yrityspalveluiden ja matkailun alueelta puuttuvien, uusia innovatiivisia palveluja luoviin hankkeisiin.

Pohjanmaan ELY-keskuksen toiminnan painopisteet ja tulostavoitteet työllisyys ja yrittäjyyspolitiikan osalta nojautuvat vahvasti kansainväliseen toimintaympäristöön. Kansainvälinen kysynnän muutokset yritystoimintaan korostuvat Pohjanmaan ja Keski-Pohjanmaan kansainväliseen kysyntään perustuvassa toimintaympäristössä.

Alueen toimintaympäristön erityispiirteitä vahvistetaan ja kehitetään aloitteellisella suunnatulla toiminnalla. Lean-center oppimisympäristön suunnittelua jatketaan.

Yritysten kehittämisessä keskeinen palvelu on yhteishankintakoulutus, määrärahan riittävyys tarkoitukseen on haaste. Täsmäkoulutus tulisi selkeästi kytkeä uuteen analyysipalveluun.

Yritysten rakennemuutoshallintatilanteisiin liittyen pitkään työn alla ollut toimintamallin kuvaus tullaan viimeistelemään.

### **Uudet kehittämispalvelut, Yritysten kehittämispalvelut**

Yritystoiminnan Kehittämispalvelut ovat olleet siis saatavilla 1.9.2014 lähtien. Uudet palvelut on määritelty laissa; laki ”julkisesta työvoima- ja yrityspalvelusta (916/2012)”. Palvelut ovat yrityksille maksullisia ja ne ovat tarkoitettu HUOM! toimiville pk-yrityksille. Palvelut ovat 1) Analyysi, 2) Konsultointi (6 teemaa > kasvu, uudistaminen, tehokkuus, markkinointi ja asiakkuudet, johtaminen ja henkilöstö sekä innovaatioiden kaupallistaminen), 3) Koulutus ja tulevaisuudessa 4) Verkostot. Maksullisen konsultointipalvelun lisäksi yrityksiiä suositellaan käyttämään maksutonta Kartoituspalvelua (Yritys-Suomi).

Yritystoiminnan kehittämispalvelut ovat jokaisen yritysasiantuntijan ”työkaluja” ja ovatkin (tutkitusti) tärkeitä kehittämisinstrumentteja muiden rahoitusinstrumenttien lisäksi. Konsultoinnin teemat ovat kattavia ja konsultointien sisällöt ovat räätälöitävissä jokaiselle yritykselle. Konsultoinnin myöntäminen voi pohjautua ensiksi tehtyyn Analyysiin. Sitä voidaan myöntää joustavasti pk-yrityksille ja todennäköisesti suurin käyttäjäryhmä tulee olemaan uudet asiakasyritykset. Arviolta noin 10 - 15 % kaikista konsultointi(hankkeista) pohjautuu ensiksi tehtyyn Analyysiin, loput pohjautuvat yritysasiantuntijan tekemään analyysiin tai vastaavaan yrityksestä.

Pohjanmaalla on paljon teollisia yrityksiä ja niiden tuottavuuden vahvistaminen on kilpailukyvyyn säilyttämisen kannalta elintärkeää. Tehokkuus: suurta huolta aiheuttaa Tehokkuus -teeman vastuuasiantuntijoiden osaamisprofiilit. Tuotantoon erikoistuneita osajia ei ole kovin montaa ”tarjolla”. Tästä johtuen Kehittämisavustus ja Maaseutuohjelman kehittämistuki ovat jatkossa yhä tärkeämpiä rahoitusinstrumentteja alueen teollisille pk-yrityksille. Kasvu: sekä kansainvälistyminen tarjoaa kasvua tavoitteleville pk-yrityksille kehittämissuunnitelmia ja sekä ohjaa eteenpäin muihin palveluihin. Markkinointi ja asiakkuudet: vahvistaa yrityksen markkinointiosaamista ja asiakkuuksien hallintaa ja todennäköisesti konsultoinnin jälkeen ei synny isompia hankkeita, ne saadaan viedyiksi loppuun itse konsultoinnilla. Uudistaminen: liiketoiminnan uudistaminen tulee volyymiltaan olemaan merkittävä ja siltana isompiin kehittämishankkeisiin.

Pohjanmaan ELY-keskus on priorisoinut jo vuosia pk-yritysten tuotekehityshankkeita. Innovaatioiden kaupallistaminen: palvelulla arvioidaan ja kehitetään ideoita eteenpäin ja teema tulee olemaankin tärkeä siltana ELY- ja/tai Tekesin -rahoitusinstrumenttiin. Myös Innovaatioasiantuntijan rooli ja osaaminen on tässä erittäin keskeinen ja tärkeää.

Yhteistyötä TE-toimiston kanssa pitää vahvistaa. Etenkin Analyysi ja Johtaminen ja henkilöstö -teemat ovat sellaisia, joiden osa-alueiden ympärillä yhteistyötä voidaan rakentaa ja syventää. Johtamiseen ja henkilöstöön liittyvät konsultoinnit voivat olla alkua Täsmä -koulutukseen. TE- toimiston asiantuntijoiden tiiviit ja laajat yrityskontaktit mahdollistavat kehittämispalvelujen, eteenkin Analyysi- palvelun markkinoinnin. Elinkeinoyhtiöiden rooli ja mukanaolo on myös tärkeä (ml. uusyrityskeskukset). Aloittavien yrittäjien ensikontakti julkisiin palveluihin tapahtuu usein uusyrityskeskuksissa, joten palveluita on syytä (ja pitää) markkinoida uusyrityskeskuksen asiakkaisiin, varsinkin Starttirahan (jatko)hakemuksen yhteydessä. Koska Elinkeinoyhtiöt palvelevat myös toimivia yrityksiä, niiden yritysrajoitusten työkentelevien yritysneuvojen tms. henkilöiden tuntemus ELY-keskusten Konsultointi -palvelusta on erittäin tärkeää.

Ensimmäiset koulutukset käynnistetään todennäköisesti v. 2015 ensimmäisellä kvartaalilla. Teemoja on 3 kpl ja ne ovat 1) Markkinointi ja asiakkuudet, 2) Kasvunjohtaminen ja 3) Tehokkuus ja talous. Rahan niukkuuden takia on järkevää ja varsin todennäköistä, että koulutuksia tullaan käynnistämään yhteistyössä muiden ELY-keskusten kanssa. Lisäksi koulutusohjelmia tullaan edelleenkin järjestämään Pohjanmaan ELY-keskuksen toimesta/alueella myös ruotsinkielisinä (alustavasti Markkinointi ja asiakkuudet ja Tehokkuus ja talous – teemoissa), tietävästi ainoana ELY-keskuksena Suomessa.

Määrärahaesityksen liitteessä on tarkemmin kuvattu v. 2015 tarve.

### **Työnvälitys, työtarjoukset ja nopea työllistyminen, sanktiot**

TE-toimistossa tehtyjen työtarjousten määrää seurataan virkailijoittain ja tarjousten määrä on kasvanut. Työtarjouksia tehtäessä kiinnitetään entistä enemmän huomiota alueelliseen ja ammatilliseen liikkuvuuteen. Työtarjouksesta tai muuten toimiston hakijalla täyttyneiden työpaikkojen osuus on kasvanut ja tulostavoite saavutettaneen. Vuonna 2014 ELY-keskus ja TE-toimisto alkoivat systemaattisesti seurata avointen työpaikkojen laatua ja avoinnaolon kestoa. Työpaikkojen avoinnaolon kestoa kasvattavat muutamat hankalammin täytettävät työpaikat mm. yrittäjä-, myyntiedustajapaikat. Työnantajien suoraan järjestelmään ilmoittamissa paikoissa on ollut virheellisyyskiä ja epäasiallisuuksia ja näihin on puututtu aikaisempaa järjestelmällisemmin.

Työnhakuvalmennuksen, uravalmennuksen ja työhönvalmennuksen palvelut on otettu systemaattiseen käyttöön. Työpaikkoja hankitaan aktiivisesti ja työnantajakontaktien seuranta virkailijoittain jatketaan. Työnantajakontaktien määrät virkailijoittain käydään läpi kuukausittain palvelulinjan aamukokouksissa. 2015 otetaan käyttöön yritys/työnantajäkäyntitavoitteet kaikille palvelulinjoille. Pohjanmaalla on pitkät perinteet tiiviiseen yhteydenpitoon työnantajiin; mm. tktt-haastatteluja on tehty jo vuodesta 1990 lähtien. Myös työnetsijät etsivät avoimia työpaikkoja asiakkaille.

### Monikanavaiset palvelumallit

TE-toimistossa otettiin alkuvuodesta käyttöön yhteinen valtakunnallinen alkupalvelun toimintamalli. Tämä on lisännyt puhelimen käyttöä palvelukanavana. Sähköisten palvelujen käytössä työnantajien verkkopalvelujen käyttö on hieman lisääntynyt vuoden aikana, mutta henkilöasiakkaiden kohdalla ei ole juuri edistystä tapahtunut. ELY- ja TE-toimisto valmistelevat Pohjanmaan TE-toimiston toimipistekohtaisten URA-koodien käytön lopettamista. TE- toimistossa ollaan valmiita entisestään yhtenäistämään käytäntöjä ja toimintatapoja koko toimiston alueella.

### Palkkatuki yrityksiin

Palkkatuen myöntäminen yrityksille on lisääntynyt verrattuna vuoteen 2013. ELY-keskuksen alueella keskimäärin 50 % palkkatuella työllistetyistä henkilöistä on ollut yrityksissä tavoitteen ollessa 38 %. Palkkatuen käytön suuntaamisessa entistä vahvemmin yrityksiin on onnistuttu hyvin.

### Nuorisotakuu

Pohjanmaan TE-toimistossa toimii nuorten palveluja koordinoiva nuorisotakuu – ryhmä, jonka kokouksiin myös ELY-keskuksen nuorisotakuun vastuuhenkilö osallistuu. Työryhmä koordinoi nuorten palveluja toimistossa ja kehittää palveluja ja työkäytäntöjä nuorten tarpeisiin. ELY- keskuksen ja TE- toimiston asiantuntijat yhteistyössä AVI:n nuorisotoimen kanssa (työpajat, etsivänuorisotyö) seuraavat työryhmän muodossa tiiviisti nuorisotakuun toteuttamista. ELY-keskuksen, TE-toimiston ja AVI:n asiantuntijat ovat järjestäneet kaikille Pohjanmaan ELY-keskuksen alueella toimiville nuorten ohjaus- ja palveluverkostoille koulutus- ja keskustelutilaisuuden. Seitsemän pidetyn tilaisuuden myötä saimme kokemuksia palveluverkostojen toiminnasta. Palveluverkostojen toiminta on vielä hyvin eritasoista ja vuonna 2015 järjestetään kuntien nuorten ohjaus- ja palveluverkostoille alueellisia vertaisfoorumeja, jossa kerrotaan kehitetyistä hyvistä käytännöistä. Kunnilla on merkittävä vastuu nuorista.

Pohjanmaan ELY-keskus julkaisee nuorten työllisyyskatsausta osana varsinaista työllisyyskatsausta. Nuorisotakuun seurantatietoa alettiin julkaista Pohjanmaan Internet-sivuilla kuukausittain. Nuorisotakuun seurantatietoa tuotetaan seutukunta- ja kuntatasolla, jotta kunnat pystyvät seuraamaan oman kuntansa nuorten tilannetta. Syyskuussa 2013 käynnistyneen uuden ESR-hanke avulla on tehostettu nuorisotakuun tiedottamista sekä aktivoitu yhteistyökumppaneita mukaan toimintaan. Hanke on järjestänyt mm. ”Takuulla hyvää” – kampanjan, jolloin nuorisotakuu – logoilla varustettu kontti oli viikon Vaasan, Pietarsaaren ja Kokkolan toreilla.

ELY- keskus hankkii työvoimakoulutusta työvoiman kysyntäaloille. Koulutusvalinnoissa tullaan edelleen huomiomaan nuorten kohderyhmä. Myös oppisopimuskoulutukseen ohjaaminen kuten myös nuorten aikuisten osaamisohjelmaan on keskeistä. Vuonna 2014 on kokeiltiin yhteistyötä jossa työvoimakoulutuksessa oli muutama opiskelijapaikka, ja NAO- ohjelmaan soveltuvat ohjattiin siihen. Näin voitiin hyödyntää TE- palvelut sivuja koulutuksen markkinoinnissa. Tämän tyyppistä yhteistyötä on syytä jatkaa.

Ammatilliseen työvoimakoulutukseen aloittaneista (2418) vuonna 2011 oli 38% alle 30-vuotiaita. Vuonna 2012 (2268 aloittanutta) luku nousi peräti 42%:iin. Vuonna 2013 osuus oli 40%, kuten oli myös vuoden 2014 tammi-elokuussa.

Työnhakukoulutukseen ryhmäpalveluna osallistui vuonna 2012 yhteensä 386 henkilöä. Näistä alle 30-v. oli 213 eli 55 %. Uusissa valmennuspalveluissa vuonna 2013 on tilastojärjestelmän mukaan (taulu 3381) aloittanut yhteensä 451 henkilöä. Nuoria (alle 30v.) näistä oli 186 eli 41%. Vuoden 2014 tammi-elokuun vastaavat luvut ovat 748 henkilöä, joista 309 (41%) alle 30-vuotiaita.

Valmennusten systemaattinen hyödyntäminen ja polkujen rakentaminen on tärkeää osana asiakkaan palveluprosessia, (ja toiminnalle keskeinen haaste) kuten myös koulutukseen ohjaaminen. Vailla ammatillista koulutusta olevat ohjataan URA- valmennukseen, koulutuskokeilua hyödynnetään systemaattisesti sekä täytetään työvoimakoulutusten ryhmät. Työnhakuvalmennus soveltuu hyvin koulutuksen omaaville ja se otetaan systemaattiseen käyttöön työttömyyden alkaessa.



## Pitkäaikaistyöttömyys, kuntakokeilu ja aktivointiaste, pat osuus työvoimapalveluissa, osatyökykyiset

Pitkäaikaistyöttömien määrä on kasvanut tasaisesti vuodesta 2009 alkaen, jolloin se oli 1 000 henkilön tasolla. Heinäkuussa 2014 pitkäaikaistyöttömiä oli 2248 eli määrä on yli kaksinkertaistunut 5 vuodessa. Vaikeasti työllistyviä on heinäkuun 2014 tilanteen mukaan 5348, mikä on lähes puolet kaikista työttömistä työnhakijoista.

Työttömien määrän, aktivointiasteen ja pitkäaikaistyöttömyyden kehitystä on kuvattu alla olevassa taulukossa.

	1-7/2014	2013	2012	2011	2010
Aktivointiaste	33,0	31,5	34,8	36,0	31,3
Pitkäaikaistyöttömien aktivointiaste	7,2	8,2	9,3	11,0	13,1
Työttömiä työnhakijoita	9639	8 828	7 684	7 467	8 542
Pitkäaikaistyöttömiä	2133	1 870	1 584	1 500	1 339
PAT osuus työttömistä	22,2 %	21,3 %	20,7 %	20,2 %	15,9 %
Palveluissa yhteensä	4741	4 049	4 083	4 173	3 855
PAT Palveluissa yhteensä	165	166	162	185	202
PAT osuus palveluista	3,5 %	4,1 %	4,0 %	4,4 %	5,2 %

Pitkäaikaistyöttömien aktivointiaste on laskenut edelleen, vaikka kokonaisaktivointiaste on noussut jonkin verran edellisvuoteen verrattuna.

Aktivointiasteen nostaminen vaatii uusien palvelutuotteiden täysimääräistä käyttöä. Erityisesti pidempään työttömän olleiden osalta palveluista tulee pystyä muodostamaan eteenpäin vieviä palvelukokonaisuuksia. Pitkään työttömänä olleen polku avoimille työmarkkinoille voi sisältää kuntouttavaa työtoimintaa, työkokeilua, työkyvynarviointia, uravalmennusta, koulutuskokeilua, koulutusta, työnhakuvalmennusta, työhönvalmentajan palvelua ja palkkatukea. Palvelukokonaisuuksien luomisessa onnistuminen vaatii TE-toimiston ja palveluntuottajien hyvää yhteistyötä, sekä myös palveluntuottajien välistä yhteistyötä. TE-toimiston asiantuntijan tulee tuntea hyvin käytettävissä olevat palvelut. Myös palveluntuottajien tulee tuntea asiakkaiden käytössä olevat palvelut. TE-toimiston, palveluntuottajien (myös työpohjat) ja ELY-keskuksen yhteistyötä kehitetään yhteisiä koulutus- ja työkokoustilaisuuksia järjestämällä. Siirryttäessä listaprofilointiin TE-toimistoissa pystytään yksittäisten asiakkaiden ohjauksen sijaan ohjaamaan kokonaisia asiakasryhmiä palveluihin.

TE-toimiston palveluprosesseja kehitetään myös niin, että ne mahdollistavat asiakkaiden joustavan siirtymisen palvelusta toiseen.

Ikääntyneiden työnhakijoiden osuus pitkäaikaistyöttömistä on noussut, koska työttömyyseläkkeelle pääsyn ikäraja on noussut. Tämän asiakasryhmän aktivointi on nykyisessä työmarkkinatilanteessa erittäin haastavaa. Tässä vaiheessa on vaikea ennakoida kuinka asiakasryhmälle suunnattu pitkäkestoinen palkkatuki tulee vaikuttamaan.

Vaikeammassa työmarkkina-asemassa olevien osuutta työvoimakoulutuksessa ja muissa hankituissa palveluissa kasvatetaan.

Alla olevasta taulukosta käyvät ilmi aktiivipalveluiden osuudet ja pitkäaikaistyöttömien osuus kussakin aktiivipalvelussa.

Palvelu	1-7/2014		2013		2012		2011		2010	
	Kaikki %	PAT %	Kaikki %	PAT %	Kaikki %	PAT %	Kaikki %	PAT %	Kaikki %	PAT %
Työvoimakoulutuksessa	22,4 %	3,2 %	25,7 %	2,4 %	25,4 %	3,0 %	29,3 %	3,1 %	34,0 %	3,3 %
Valmennuksessa	1,2 %	12,1 %	0,9 %	11,6 %	0,0 %	0,0 %	0,0 %	0,0 %	0,0 %	0,0 %
Työllistettynä/työharj.	28,3 %	3,7 %	27,7 %	5,1 %	37,6 %	5,7 %	39,9 %	6,6 %	42,9 %	7,9 %
Kokeilussa	8,6 %	2,4 %	8,5 %	2,3 %	0,0 %	0,0 %	0,0 %	0,0 %	0,0 %	0,0 %
Muissa palveluissa	39,5 %	3,5 %	37,2 %	4,8 %	37,0 %	2,9 %	30,9 %	2,9 %	23,1 %	3,3 %

TE-toimiston käyttöön on hankittu erityisesti tuetun työllistämisen palvelulinjan asiakkaille suunniteltua uravalmennusta ja työhönvalmentajan palvelua. **Valmennuksessa ja työvoimakoulutuksessa olevien pitkäaikaistyöttömien keskimääräinen osuus on noussut jonkin verran vuoden 2014 aikana, mutta samaan aikaan tukityöllistettyjen osuus on laskenut.** Koulutuskokeilua hyödynnetään erityisesti tässä ryhmässä, näin nostetaan ryhmän osuutta koulutuksessa. Aktiivisella tiedottamisella ja opastamisella uudet palvelut tehdään tutuiksi.

Onnistuneet palvelukokonaisuudet vaativat myös palvelujen oikea-aikaista toteuttamista. Vaikka kuntouttavan työtoiminnan määrä on noussut, ei sitä ole vielä kaikissa alueen kunnissa tarjolla tarvittavaa määrää. Myös pitkäaikaistyöttömien terveystarkastusten toteutumisessa on alueellisia eroja. Kuntien kanssa tehtävässä yhteistyössä panostetaan erityisesti näiden asioiden eteenpäin viemiseen. Kunnille lähetään säännöllisesti kuntakohtaista tietoa pitkäaikaistyöttömyyden kehityksestä erityisellä kuntakirjeellä.

**Työllisyyspoliittisten hankkeiden toimintaa on suunnattu siten, että se täydentää muuta palveluvalikoimaa, edistää keskeisten kohderyhmien (nuoret, pitkäaikaistyöttömät ja maahanmuuttajat) työllisyystilanteen paranemista sekä tukee työllistymistä edistävän monialaisen yhteispalvelun toimintamallin rakentamista Pohjanmaan ELY:n alueella. Avustusten käsittely siirtyy v. 2015 alussa rahoituspäätösten ja määrärahaseurannan yms. osalta TE-toimistoon ja maksatusten osalta KEHA:an, joten ELY-keskuksen rooli tässä prosessissa tulee kokonaan uudelleen arvioitavaksi.**

Alueen segmentoidut välityömarkkinatoimijat tunnetaan hyvin ja heidän kanssa tehdään tiivistä yhteistyötä. TE-toimistossa on välityömarkkinayhteyshenkilöt ja välityömarkkinakoordinaattori. Välityömarkkinoiden toiminnan vaikuttavuuteen tullaan panostamaan entistä vahvemmin. Yhteistyötä etenkin alueen isojen kuntien kanssa tulee lisätä.

Kokkolan kaupungin kuntakokeilu hanke on käynnissä vuoden 2015 loppuun asti. Hankkeen kohderyhmä on ollut oikea ja myös asiakkaita hankkeessa on ollut hyvin. Pitkäaikaistyöttömien palveluita on kehitetty jäsenellisesti neljässä kokonaisuudessa; palkkatukityöllistäminen, työkyvyn arvioinnit, kuntouttavan työtoiminnan kehittäminen sekä kohderyhmälle suunnattu ammatillinen koulutus. **Kuntakokeilu tukee vuoden 2015 aikana tapahtuvaa muutosta vaikeasti työllistyvien palvelujen organisoimisessa. Työvoiman palvelukeskus-tyyppisen toiminnan valtakunnallistaminen etenee ja uusi laki työllistymistä edistävästä monialaisesta yhteispalvelusta on tarkoitus tulla voimaan 1.1.2015. Lain voimaantulo vahvistaa kuntien roolia pitkäaikaistyöttömyyden hoitamisessa ja edellyttää entistä tiiviimpää yhteistyötä kuntien kanssa. Uuden monialaisen palveluverkoston rakentamisessa TE- toimisto tulee olemaan aktiivisesti mukana, kuitenkin päävastuun ollessa kunnilla. Vuosi 2015 tulee olemaan siirtymävuosi TYP-tyyppisen toiminnan osalta ja erityistä huomiota on kiinnitettävä asiakasohjaukseen, jottei ohjaus hidastu. Tähän vaikuttavat myös kuntien paikoin heikot resurssit aktivointisuunnitelmien tekemiseen. Osatyökykyisten työelämään siirtymistä tuetaan TE-toimiston käytössä olevin palveluin.**

Korkean rakennetyöttömyyden hoitamisessa nousee kuntien rooli entistä vahvemmaksi. Osa hyvin pitkään työttömänä olleista on käynyt läpi tarjolla olevat TE- toimiston palvelut useaankin kertaan. Ilman kunnan sosiaali- ja terveyspalvelujen lisäämistä ei TE- hallinnon palveluilla ole mahdollista auttaa näitä henkilöitä työllistymisessä. Muut perusasiat on saatava kuntoon ensiksi, minkä jälkeen voidaan työvoimapaaluilla avittaa eteenpäin. Osalle asiakkaista tulee kuntien tehdä eläkeselvittelyt.

## Uusyrittäjyys

Uusyrittäjyyden merkitys työllistävänä voimana heikkenevässä suhdannetilanteessa on edelleen tärkeä ja elinkelpoisille yritysideoille tulee antaa tarpeiden mukaista tukea. Uusyrittäjyyskokonaisuus on muutoksessa uuden työvoima- ja yrityspalvelulain myötä ja rakennerahastokauden vaihtuessa.

Vuoden 2013 aikana on perustettu ELY-keskuksen ja TE-toimiston asiantuntijoista koostuva ryhmä suunnittelemaan uusyrittäjyyden palveluja. Kehittämisryhmän työtä jatketaan vuonna 2015.

Aloittavien yrittäjien koulutus on ollut lähes poikkeuksetta ESR- rahoitteista. Toiminnan jatkokehittämistä pohditaan yhteen sovittaen sekä kansallista että rakennerahastorahoitusta.

OYP, Starta Eget- ja Establishing a business in Finland teemapäiville on kysyntää ja palautteet ovat erinomaisia. Aikaisemmin on järjestetty teemapäiviä ELY-keskuksen oman tuotannon hankkeissa. Syksyllä 2014 on jatkettu momentti 51 rahoituksella ja ELY-keskus ostaa teemapäivät kouluttajilta (rahoittajan ja maksajan roolissa). Sen sijaan suomenkielinen teemapäivä toteutetaan tänä vuonna StartUp ESR-projektissa, mutta projekti loppuu ja parhaillaan selvitetään miten suomenkielinen teemapäivän toteutetaan v. 2015. Yhden päivän mittaisia teemapäiviä on syytä olla, koska 1) tukee uusyrittäjäneuvontaa, 2) levitetään tietoa yrityksen perustamisesta, sen velvoitteista ja ehdoista ja 3) tukee pitempikestoisia yrittäjyyskoulutuksia. TE-toimisto ohjaa yrittäjäpalveluihin. TE- toimiston ja ELY- keskuksen toimet yhteen sovitaan palvelemaan paremmin toisiaan. Yrittäjäpotentiaalia seulotaan ELY- keskuksen oman yrityksen perustamispäivillä. Starttirahan saamisen edellytyksenä on jatkossakin riittävän vahva yrittäjäosaaminen. Starttirahalausuntojen osalta TE-toimisto, ELY-keskus ja toimittajat käyvät yhteistyössä läpi laadullisia kysymyksiä säännöllisesti pidettävissä kokouksissa.

## Maaseutuohjelman painotukset

Käytettävissä olevien vanhan ohjelmakauden ja mahdollisesti myös uuden ohjelmakauden kehittämisvarojen puitteissa edistetään maatilasidonnaisten yritysten, mikroyritysten ja Annex 1 mikro- ja pk-yritysten investointi- ja kehittämistoimenpiteitä sekä uusien yritysten perustamista. Kehittämistyötä tuetaan myös aktiivisen tiedotus- ja koulutustoiminnan avulla. Uuden ohjelmakauden tuomat kehittämismahdollisuudet viedään suunnitelmallisesti alueen asukkaiden ja asiakkaiden tietoon. Käydään alustavia hankekeskusteluja asiakkaiden kanssa tulevan ohjelmakauden rahoitusmahdollisuuksista ja edistetään uusien hankkeiden suunnittelua.

Rahoitetaan maatalojen ja mikroyritysten toimintaympäristöä ja toimintaa edistäviä kehittämis-, tutkimus- ja koulutushankkeita sekä viljelijöiden ja muiden yrittäjien yhteistyötä ja osaamista lisääviä hankkeita lähinnä jo käynnissä olevien hankkeiden puitteissa. Myös muiden hankkeiden osalta pyritään siihen että hankkeiden kautta saadut tulokset tulevat tarvitsevien tietoon ja hyödynnetään suunnittelutyössä ja kehittämistyössä.

Koko elintarvikeketjun (pellolta ruokapöytään) toimintaa ja kehittämistä seurataan ja tuetaan, luomalla edellytyksiä kannattavalle ja kilpailukykyiselle toiminnalle valvonnan, investointi-, kehittämis- ja hanketukien avulla. Edistetään elintarvikeketjun kilpailukykyä rahoittamalla elintarvikeketjun yritysten investointeja ja kehittämistoimenpiteitä sekä tukemalla tutkimusta, tuotekehitystä, markkinointia, yrittäjien osaamista ja verkostoitumista kehittäviä hankkeita sekä elintarvikkeiden jalostusastetta nostavia hankkeita. Lähiruoan ja luomuruoan kasvavaa kysyntää huomioidaan suunnittelu- ja kehittämistyössä.

Maaseudun elinkeinorakenteen uudistuessa maaseudun monitulo-yrittäjyyden kehittäminen ja tukeminen on muun yritystoiminnan tukemisen ohella keskeinen tavoite. Pyritään edistämään yritysten kasvua ja uusien yritysten syntymistä. Mahdollisia maaseudun kehittämisvaroja käytetään ensisijaisesti yritysten kehittämiseen vuonna 2014.

Mikroyritysten toimintaedellytyksiä ja yrittäjien osaamista parannetaan mm seuraavilla hankkeilla:

- Ledningssystem för mikroföretag
- Woodpoint – tiedonvälityshanke
- Klustret för skog och trä
- Keski-Pohjanmaan luonnontuotealan innovaatioverkosto ja toimintaohjelma
- Rådgivning mer än bokföring,
- Green Care-yrittäjyyden edistäminen Keski-Pohjanmaalla
- Korsnäs-hanke, mikroyritysten neuvonta- ja koulutustarpeiden selvittäminen
- sekä alueiden väliset hankkeet joiden hallinnointi tapahtuu toisessa ELY-keskuksessa.

Osallistutaan ilmaston muutoksen hillitsemiseen tukemalla hiilidioksidipäästöjen vähentämistä ja vähähiilistä yhteiskuntaa tukevia ja edistäviä hankkeita joiden tavoitteena on uusiutuvan energian käytön lisääminen, energiaomavaraisuuden nostaminen ja energiatehokkuuden lisääminen. Kehittämistyössä otetaan erityisesti huomioon alueen erityispiirteitä ja luonnollisia edellytyksiä.

#### **Uusiutuvan energiaan ja energiaomavaraisuuteen liittyvät hankkeet**

- Energiakylä - Kylien kehittäminen kohti energiaomavaraisuutta,
- Skogsaktörer och värmeföretagare –koulutushanke
- Aspire-malli, sovellus kestävän energiahuollon toteutukseen ja tiedon levitykseenmaaseudulla
- sekä alueiden välisiä hankkeita kuten energiaomavaraiset kylät-hanke, ja kestävä metsäenergia-hanke

#### **Osaavan työvoiman saatavuus**

Osaavan työvoiman saatavuutta edistetään oikein kohdennetuilla koulutuksilla sekä systemaattisella koulutukseen ohjaamisella. Koulutushankinnoissa suunnitteluryhmä jatkaa työskentelyään sekä analysoi tuotettua ennakoitietoa. Ammattibarometri on tässä yhteydessä erittäin tärkeä työkalu. Työvoimakoulutuksen sisällöllisessä kehittämisessä kapasiteetteja **on muokattu ja** muokataan entistä joustavammaksi sisällön osalta jotta nopeasti voidaan reagoida erilaisiin tarpeisiin. Myös räätälöidyt koulutukset mahdollistetaan tutkintotavoitteisen koulutuksen lisäksi. Ammatillisen koulutuksen hankinnassa painotetaan edelleen erityisesti sosiaali- ja terveydenhuollon, teollisuuden sekä **puhtaanapitoalan ammatteja**.

Keskeisten aikuiskoulutusta tuottavien tahojen kanssa tehdään yhteistyötä esimerkiksi eri alojen ohjausryhmien muodossa **jossa myös työelämä on edustettuna**. Suurimpien kouluttajien kanssa jotka tuottavat työvoimakoulutusta tehdään laadun ja vaikuttavuuden kehittämisessä yhteistyötä laadukäyntien muodossa. Vuoden 2014 aikana **laadittiin** Pohjanmaan aikuiskoulutusstrategia **joka on nyt toimeenpanovaiheessa**.

#### **Rekrytointiongelmien ei kasvun esteenä**

Tilastokeskuksen tekemän rekrytointiongelma -selvityksen mukaan vuonna **2014 on 27 %** työnantajista kokenut rekrytointiongelmia. Pohjanmaan aluetta markkinoidaan aktiivisesti, jotta osaajia saadaan rekrytoitua helpommin. Rekrykoulutusta tarjotaan aktiivisesti vaihtoehtona, mikäli osaavaa työvoimaa ei ole saatavissa. Koulutushankinnoissa tukeudutaan ennakoitietoon sekä tiedossa oleviin rekrytointiongelmiin. **Rekrytointiongelmiin vastataan myös yritysten henkilöstön koulutuksella = (Täsmäkoulutus)**. Myös palkkatukea voidaan käyttää helpottamaan rekrytointiongelmia. Työllistettävän tuottavuuden alentumaa suhteessa työtehtävään voidaan kompensoida työnantajalle palkkatuella. Erityisesti Sanssi ja Duuni –korteilla tuetaan työttömien työllistymistä yrityksiin.

#### **Aktivointitoimenpiteiden tehokas ja optimaalinen käyttö**

Palveluvalikoiman uudistuminen **on edellyttänyt** käytettävissä olevien aktiivitoimenpiteiden haltuunottoa. ELY- keskus **on laatinut tätä varten** toimipaikkakohtaiset ”palvelutarjooma kartat” **TE-toimiston käyttöön**. Näin **on havainnollistettu** mitkä palvelut ja projektit ovat käytettävissä toimijoittain sekä kohderyhmittäin. **Kartat päivitetään 2015**. ELY- keskus seuraa yhdessä TE- toimiston palvelujohtajien kanssa määrien kehitystä tilastoista. Palvelujen kehittämistä tehdään tiiviissä yhteistyössä ELY-keskuksen ja TE-toimistojen asiantuntijoiden kanssa. Perustetuissa palvelulinjakohtaisissa kehittämisryhmissä sekä eri prosesseihin liittyvissä alatyöryhmissä ovat edustettuna TE-toimiston henkilöstön asiantuntijat.

ELY :llä on yhteisiä TE -palvelujen henkilöasiakasstrategian toimeenpanon kehittämisryhmiä: Nuorisotakuu, Tuotteet ja projektit, Työvoimakoulutuksen suunnittelu, Tukityöllistäminen, Uusyrityttäjäys.

TE- toimiston, maakuntaliittojen ja muiden sidosryhmien kanssa tekemä ennakoitutyö (TKTT, aluetaloustarkastus, barometrit) tuottaa tarvittavaa tietoa sekä työvoimapolitiittisen että omaehtoisen koulutuksen suuntaamiselle. Tässä yhteydessä tiedon jakaminen opinto- ohjaajille, palvelutuottajille ja asiakkaille on avainasemassa. Oivallinen työkalu tähän **olisi** Ammattibarometrin Internet versio, jota valmistellaan TEM:ssä. ELY- keskus pitää tärkeänä että se saadaan pian käyttöön.

#### **Palveluihin ohjaamisen tehostaminen ja toiminta**

**Uudet palvelutuotteet ovat olleet käytössä täysipainoisesti ja asiakasohjaus palveluihin on toimivaa**. Nuorille alle 25-vuotiaille ja vastavalmistuneille tarjotaan aktiivisesti työtä tai ohjataan palvelutarpeen mukaisesti palveluihin. **Kuntien tulee hankkia lisää kuntouttavan työtoiminnan paikkoja**. Nuorisotakuun onnistumiseksi tarvitaan myös toimivat

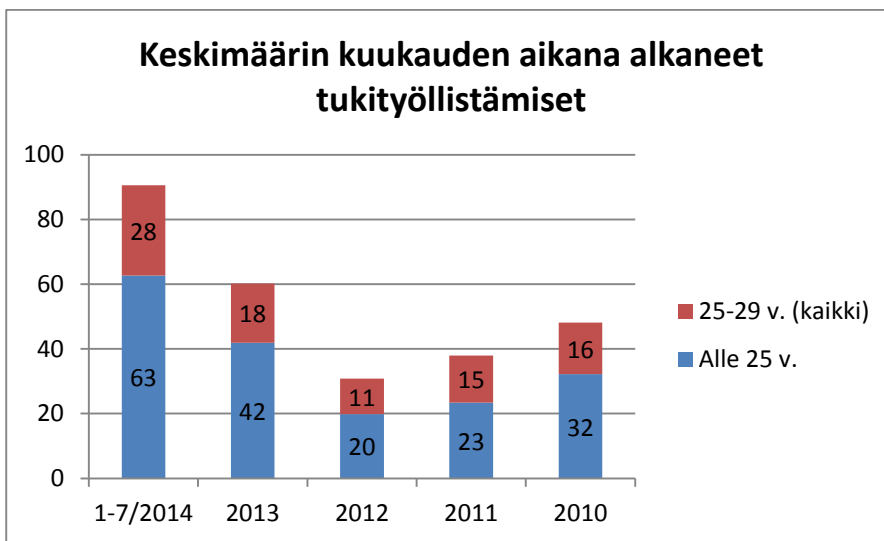
sähköiset palvelut hyvien kumppanuuksien ohella. Nuorten ohella kohdennetaan palveluita enenevästi myös rakenteelliseen työttömyyteen.

Aktivointiaste kuvaa palveluiden tehokasta käyttöä ja sitä seurataan. Koko ELY- alueen aktivointiaste on pääsääntöisesti ollut korkeammalla kuin koko maassa. Nuorten aktivointiaste on alla olevan taulukon perusteella parantunut viime vuodesta.

**Nuorten aktivointiaste neljännesvuosittain**

	2014/II	2013/II	2012/II	2011/II	2010/II	keskiarvo
151 Kyrönmaa	35,3	41,7	33,7	41,7	42,7	39,0
152 Vaasa	37,0	32,2	40,1	39,0	27,2	35,1
153 Sydösterbotten	51,9	45,0	62,0	53,9	42,7	51,1
154 Jakobstadsregionen	53,0	42,0	49,2	45,8	36,4	45,3
161 Kaustinen	48,4	40,4	43,3	47,8	46,4	45,3
162 Kokkola	37,0	38,6	46,7	46,0	36,6	41,0
koko ELY-alue	40,9	37,1	44,6	43,8	34,1	40,1
koko maa	35,9	33,5	36,1	38,5	34,2	35,6

Sanssi-kortin käyttö Nuorisotakuun toteuttamisessa on tehostunut vuoden aikana. Kuukauden aikana alkaneiden työllistämisjaksojen määrä on kasvanut edelleen ollen vuonna 2014 50 % korkeampi kuin aiempina vuosina. Vuodesta 2012 eteenpäin trendi on ollut nouseva.



Uudet palvelut (työnhakuvalmennus, uravalmennus, koulutuskokeilu, työkokeilu sekä työhönvalmennus (työpaikalla) on otettu käyttöön nuorisotakuun toteuttamisen tueksi. Listaprofilointia hyödynnetään nuorten ohjaamisessa palveluihin. Palveluiden suunnittelussa on otettu huomioon eri palvelulinjojen asiakkaiden tarpeet. Palveluita käytetään siten, että niistä voidaan muodostaa asiakkaan tarpeen perusteella tarkoituksenmukaisia kokonaisuuksia. Tässä yhteydessä palvelutuottajalta ja asiakkaalta saadut tiedot ovat hyvin tärkeitä.

Työttömät nuoret ovat kohderyhmänä useissa eri projekteissa. Eri palveluiden ja projektien yhdistäminen tarkoituksenmukaisiksi kokonaisuuksiksi asiakkaille (polkujen rakentaminen) on edelleen keskeinen kehityskohde. Lisääntyneet asiakasmäärät on vaikeuttanut tätä työtä. Eri palveluista ja projekteista rakennetaan tarkoituksenmukaisia kokonaisuuksia työllistymisen edistämiseksi.

Projekteissa jatketaan esim. alueellisen yhteistyömallien kehittelyä TE- toimiston kanssa, luodaan nuorille suunnattuja toimintamalleja, joissa opiskelijat ohjataan joustavasti joko täydentämään osaamistaan tai suoraan työelämään. ESR projekteilla tuetaan nuorisotakuun toteuttamista.

## Koulutettujen nuorten työllistyminen

Korkeammin koulutettuja nuoria on kuitenkin kohtuullisen vähän alle 25 -vuotiaiden ikäryhmässä, **noin viisi prosenttia**. Korkeammin koulutettujen kohderyhmässä eniten ovat edustettuina kaupallisen koulutuksen saaneet, opistoasteen merkonomit, tradenomit ja osittain myös insinöörit ja ekonomit. Heidän työllistymisen edistämiseksi järjestetään taloushallinnon täydennyskoulutusta jossa erityinen painopiste on kirjanpidossa ja palkanlaskennassa jossa työvoiman kysyntää esiintyy parhaiten. Valmennuspalvelut ovat myös vapaasti käytettävissä, mikäli TE- toimisto haluaa räätälöidä ja kohdentaa tälle kohderyhmälle omaa toimintaa.

Korkea- asteen koulutuksen saaneiden työttömyys hajaantuu yleisesti ottaen hyvin monelle koulutuslalle. Tämä vaikeuttaa koulutus suunnittelua. **Työnhakuvalmennusta ja Uravalmennusta on hankittu siten että ne voidaan tarvittaessa räätälöidä korkeammin koulutettujen kohderyhmälle. Toimintaa voidaan harkita tehtävän myös omana työnä, mikäli tarkoitukseen on osoittaa henkilöresursseja, esimerkiksi VTT:n muodossa.**

Vaasassa ja Kokkolassa järjestetään korkeakoulun suorittaneille erikseen täydennyskoulutusta. **Valmistumisvaiheessa olevien opiskelijoiden työllistymiseksi tiivistetään yhteistyötä korkeakouluyksiköiden kanssa. Toiselta asteelta valmistuvien palveluja on kehitetty ESR- hankkeilla molemmissa maakunnissa. Hankkeissa kehitetyt toimintamallit on tarkoitus vakinaistaa normaalitoimintaan ja siten nopeuttaa työnsaantia.**

### 3.3 Elinkeino ja innovaatiopolitiikka

#### 3.3.1 Tavoitteet

##### Toiminnan painopisteet

##### **Rakennemuutos, julkiset hankinnat, yrityshautomot, kasvuväylä, keksinnöt, team finland, tekes**

ELY- keskus valmistelee rakennemuutostoimintamallin jonka tarkoituksena on päästä vaikuttamaan rakennemuutokseen jo ennakoita ja estämään työttömyyden ja pitkäaikaistyöttömyyden syntyminen. Toiminta ei estä rakennemuutosta vaan pyrkii minimoimaan sen haitalliset vaikutukset. Rakennemuutoksen hoitamisen toimenpiteisiin tulee sen vuoksi ryhtyä heti. Ennakointityö on tästä näkökulmasta erityisen tärkeää.

Alueen elinkeinotoimijoiden hyvä yhteistyö on rakennemuutoksen onnistumisen kannalta ratkaisevaa. Avainasia rakennemuutosprosessin onnistumisessa on myös se, että alueella on vahva elinkeino organisaatio. Rakennemuutoksen hoitaminen tulee siis tätä kautta selkeästi lisäämään alueen elinkeinotoimijoiden (kunta, elinkeinoyhtiö, Ely, TE-toimisto, maakuntaliitto, koulutusorganisaatiot, Finnvera, Tekes, Finpro, Viexpo) sekä **alueen yritysten, työntekijöiden ja työmarkkinajärjestöjen yhteistyön tarvetta.**

Tärkeätä on, että paikallisella tasolla laajalla yhteistyöllä ja koko seudun sitoutumisella; autetaan yksilöiden nopeaa uudelleen työllistymistä, tuetaan olemassa olevien yritysten kehittämistä, varmistetaan päättäjien ja virkamiesten tuesta sekä riittävästä resursseista, suunnataan voimavarat uusien tukijalkojen tunnistamiseen ja edistämiseen sekä koetaan uusien työpaikkojen ideointi koko yhteisön asiaksi.

Rakennemuutoksessa on keskeistä löytää toimenpiteitä ja ratkaisuja, joilla luodaan uutta, kilpailukykyistä ja tulevaisuussuuntautunutta liiketoimintaa, joihin irtisanottavat henkilöt voivat uudelleen työllistyä. Toimintaa vähentävät yritykset ovat keskeisessä asemassa siinä, pystytäänkö esim. yritys järjestelyillä luomaan uutta liiketoimintaa. Lisäksi on pyrittävä löytämään ratkaisuja, joilla turvataan alueen pk-yrityskentän toiminnan jatkuminen. Tässä yhteydessä korostuu myös olemassa olevaan yrityskantaan panostaminen.

Rakennemuutoksen toimintamalli voidaan jakaa kolmeen osakokonaisuuteen, joita ovat rakennemuutoksen kohteena olevat yritykset, yksilöiden työllistymisen edistäminen ja uusien kasvualojen tunnistaminen ja edistäminen.

**Toimintamalli valmistellaan yhteistyössä TE- toimiston kanssa ja suunnitelma tullaan toimittamaan lausunnonle maakuntaliittoihin.**

**Pohjanmaan kasvuväylää johtaa Etelä-Pohjanmaan ELY-keskuksen keksintöasiamies. Alueellinen tiimi koostuu koko Pohjanmaan ELY-keskusalueen asiantuntijoista. Merkittävät tai muuten mielenkiintoiset keksinnölliset ideat ohjautuvat tiimin käsittelyyn. Pohjanmaalla ei ole omaa keksintöasiamiestä vaan alue hoidetaan Seinäjoelta, Etelä-Pohjanmaan ELY-keskuksesta.**

#### 3.4 Energia- ja ilmastopolitiikka

Nykyisen rakennerrahastokauden resursseja suunnataan uusiutuvien energialähteiden lisäämiseen ja energiatehokkuuden parantamiseen liittyviin hankkeisiin. Erityinen suuntausala on PK-sektorin yrityksille kehitettävä energianeuvonta.

Energiatuen avulla pyrimme auttamaan alueen muita kuin maatalousyrityksiä siirtymään käyttämään uusiutuvia energialähteitä tai käyttämään energiaa taloudellisemmin. Samalla kun vahvistetaan yritysten omaa taloutta energiatehokkuuden ja uusiutuvan energian käytöllä, sekä vähennetään alueen kasvihuonepäästöjä luodaan myös kysyntää paikallisesti toimivien maaseudun yritysten kasvulle. Vähentynyt ostoenergian tarve ja uusiutuvan energian ympärille syntyvä liiketoiminta vaikuttaa positiivisesti alueen maakuntien ja koko maan kauppataseeseen.

Uusiutuva energia ja energiansäästö luovat myös lisääntynyttä kysyntää mm. energiaa säästäville tuotteille, lämpölaitoksille sekä Clean-Tech bisnekselle yleisesti. Ely-keskuksen täytyy mahdollisuuksiensa rajoissa varmistaa, että alueen ”vihreän kasvun” yrityksillä on hyvät toimintaedellytykset kannattavalle liiketoiminnalle. Tämä palvelee myös ilmastopolitiikkaa tehokkaimmin.

### **3.5 Opetuksen ja kulttuurin toimiala**

#### **3.5.1 Ruotsinkielinen opetus**

ELY- keskus toimii tiiviissä yhteistyössä Länsi- ja Sisä-Suomen aluehallintoviraston ruotsinkielinen opetustoimen palveluyksikön kanssa Pohjanmaan aikuiskoulutusstrategian toimeenpanossa, elinikäisen ohjauksen Pohjanmaan alueverkoston koordinoinnissa, sekä alueellisen ohjaamotoiminnan suunnittelussa. Käytännössä tämä tarkoittaa yhteisesti suunniteltuja ja toteutettuja lyhyitä koulutuksia, jotka on suunnattu opettajille ja ohjaustoiminnassa oleville. Näitä koulutuksia ovat esimerkiksi ennakointiin ja koulutustarpeen tunnistamiseen liittyvät teemat ja ohjausosaamisen kehittäminen. ELO- toiminnan kanssa yhteistyössä tehdään yrityselämän ja oppilaitosten yhteistyön lisäämiseen vaikuttavia tapaamisia, kuten yhteinen seminaari, jossa samalla todetaan kaksikielisen aikuiskoulutusstrategian toteutumisen aste. Johtuen alueen kaksikielisyydestä kaikkia näitä toimia kehitetään kaksikielisesti eri toimijoiden kesken, joista keskeisiä ovat Länsi- ja Sisä-Suomen AVI:n ruotsinkielinen sivistystoimi ja ELY- keskus.

#### **3.5.2 Kulttuuritoimi**

Pohjanmaan ELY-keskuksen tehtävä on edistää alueen elinkeinoa ja vahvistaa ja parantaa työllisyyttä sekä edistää ja kehittää yrittäjyyttä. Olemme edustettuna erilaisissa kulttuuriin liittyvissä työryhmissä ja seminaareissa, lisäksi aktivoidaan hakijoita hakemaan OKM:n avustuksia, etenkin jos kohderyhmä on pk-yrityksiä. Pyydetessä annamme lausuntoja OKM:n hankepäätöksiä varten, mm CreMa.

Pohjanmaan ELY- keskus on edustettuna Keski-Pohjanmaan kulttuurin ja luovan talouden yhteistyöryhmässä. Ryhmä seuraa maakunnan hyvinvointistrategian toteutumista. Alueellinen kulttuuritoimikunta on myös edustettuna Työelämä 2020 alueverkostossa. Kulttuuriyrittäjyyttä edistetään yrityspalveluilla.

## LIITTEET

Liite 1 ELY-keskuksen tulostavoitteiden toteumat ja tavoite-esitys

Liite 2 Työllisyys- ja yrittäjyyspolitiikan toiminnallisten mittareiden kuvaus 2014

Liite 3 Esitys momenttien 32.01.02 ja 32.30.51 määrärahatarpeiksi 2015

Liite 4 Esitys momentin 32.30.45 valtuustarpeeksi 2015

Liite 5 ELY-keskusten elinkeino- ja innovaatiopolitiikan tulostavoitteet 2014

Liite 6 EION tulostavoitteet 2015–2018

Liite 7 Yritystoiminnan Kehittämispalvelut Määrärahaesitys v 2015

Liite 8 Toimintasuunnitelma maahanmuuttajille