

POHJANMAAN ELY-KESKUS

Toiminnallinen tulossuunnitelma 2014

Syyskuu 2013

Erityiskysymyksen esilletuominen:

Pohjoismaiden suurimman energiateknologian toimialakeskittymän kehittämisen mahdollisuudet ja uhkakuvat

Pohjanmaalle, erityisesti Vaasan seudulle, on keskittynyt merkittävä osa Suomen ja koko Pohjoismaiden energiateknologiateollisuudesta (clean-tec). Tämän koko Suomen kannalta tärkeän energia-alan huippukeskittymän tulevaisuuden kartta piirretään lähivuosina. Alueen suuryritykset ennustavat että nykyisellä toimintamallilla verkostoyritysten, eli alihankintayritysten Suomen myynnin osuus laskee merkittävästi. Ollakseen kilpailukykyinen globaaleilla markkinoilla alihankintaverkoston tulisi panostaa merkittävästi kansainvälistymiseen, tuotantoprosessiensa tehostamiseen, älykkääseen automatisointiin, omaan tuotekehitykseen ja tuotekehityspartneruuteen päähankijoiden kanssa.

PK-yritysten kasvun ja kehittymisen tukemiseksi valtionavustus yritystoiminnan kehittämiseksi (mom. 32.30.45) on oiva työkalu. **Olisi kohtuutonta jättää näin merkittävän klusterin PK-yrityksiä lähes kokonaan ilman kehittämishankkeisiin tarvittavaa tukea. Myös kasvun tukemista ja rakennemuutoksen ennaltaehkäisyä pitäisi painottaa kun ministeriössä katsotaan miten yritysten kehittämisavustuksiin jaetaan määrärahoja ja myöntövaltuuksia eri alueiden välillä.**

Pohjanmaan ELY-keskus toivoo keskustelua TEM:in kanssa mom. 32.30.45, yritysten kehittämisavustus, myöntämisestä Pohjanmaan maakunnan tärkeän clean-tec toimialan ja siihen liittyvien toimialojen kehittämiseksi lähivuosina. Katso erillinen liite nro 10.

1. Yleistä

Pohjanmaan ELY-keskuksen yritysten suhdannenäkymät ovat koko maata positiivisemmat. Vaasan talousalue nousee varsinkin investointiodotusten suhteen koko maan ykköseksi, saldoluvun ollessa +12 % kun se koko maassa on -10 %. Myös henkilökunnan määrän suhteen yritysten odotukset ovat kehittyneet suotuisasti. 20 % alueen pk-yritysten edustajista arvioi henkilökunnan määrän olevan vuoden kuluttua tämän hetkistä suurempi. Tämä ilmenee syksyn pk-yritysbareometrissa. Yritystoiminnan vilkastuminen näkyy myös lisääntyneenä aktiviteettina yritysrahoituksessa ja yritysten kehittämispalveluissa. Huolestuttavaa on että kaikki kehittämisvarat on jo nyt sidottu sisällä oleviin hankkeisiin.

Kuluvana vuonna Pohjanmaan ELY-keskuksen alueen työttömyys kasvoi. Kasvun keskiarvo vuoden 2013 tammikuusta elokuuhun oli edellisestä vuodesta noin 1 100 henkilöä eli 14,2 prosenttia. Koko maassa vastaava kasvu oli 16 prosenttia. Työttömien osuus työvoimasta oli samalla aikavälillä keskimäärin 7,3 prosenttia. Se on paras lukema koko maassa. Kuluvana vuonna erityisesti miesten työttömyys on lisääntynyt. Nuorten alle 25-vuotiaiden työttömyys oli 1340 henkilön tasolla, mikä on 250 enemmän kuin edellisenä vuonna. Pitkäaikaistyöttömiä oli keskimääriin 1800 henkilöä, joka 240 enemmän kuin edellisenä vuonna. Uusien avoimien työpaikkojen määrä lisääntyi 2 200 työpaikan tasolle. Avoimissa työpaikoissa oli aikaisempaa enemmän lyhytkestoisia alle kolme kuukauden mittaisia työpaikkoja.

2. Tulostavoitteiden toteutuminen

Vuosi sitten tulostavoitteet asetettiin ELY-keskuksille hyvin haastaviksi. Työllisyystilanteen heikentymisen takia moniinkin tulostavoitteisiin ei päästy. Lisäksi toimistoverkon muutokset, palveluvalikoiman uudistuminen ja tulospalkkajärjestelmän poistuminen heikensivät tulostavoitteiden toteutumista. Tavoitteet, joita ei kuluvana vuona saavuteta, ovat rakennetyöttömyys, virta 3 kuukauden työttömyyteen eri ikäryhmissä (vaikkakin nuorten alle 25-

vuotiaiden osalta päästään melko lähelle tavoitetta). Tarjouksesta tai muuten TE-toimiston hakijalla täyttyneiden työpaikkojen osalta tavoitteesta ollaan melko kaukana. Myös vaikuttavuustavoitteet sekä työvoimakoulutuksen että palkkatuen jälkeen jäänevät toteutumatta, vaikka aikaisempina vuosina tilanne on paras näissä vuoden viimeisellä kolmanneksella. Tulostavoitteet, -esitykset ja tavoitteiden niiden toteutumisesta ilmenevät liitteessä 1.

3. Toiminnallinen tulossuunnitelma vuodelle 2014

3.1. Yleistä ja yhteistä

Team Finland Aiheesta on kirjoitettu liitteessä 1.

Rakennerahastotoiminta

Ohjelmakausi 2007-2013

ESR-ohjelman varoja käytetään tehokkaasti ja tarkoituksenmukaisesti hankkeisiin, joilla on suurimmat välittömät vaikutukset työllisyyteen. Nuorten ja vastavalmistuneiden työttömyyttä sekä pitkäaikaistyöttömyyden kasvua ehkäistään aktiivoivilla toimenpiteillä (koulutus, palkkatuki, yrittäjäksi ohjaaminen ym.). Työssä olevien kohderyhmässä tuetaan yrittäjyyttä, uutta liiketoimintaa ja uusia työpaikkoja luovia toimenpiteitä. Keskeistä on varmistaa myöntövaltuuden täysimääräinen käyttö, mihin liittyen on tärkeää saada esitetyt uudelleen budjetoitavat määrärahat mahdollisimman nopeasti projektien käyttöön.

Ohjelmaa suljetaan siinä tahdissa kuin hankkeita loppuunsaatetaan. ESR-hankkeet voivat jatkaa 30.4.2015 asti, joten sulkeminen painottuu pääasiassa vuodelle 2015. Hankkeiden toiminta painottuu kuitenkin vuodelle 2014. ESR-rahoitteiset työvoimapolittiset koulutukset päätetään pääsääntöisesti touko-kesäkuussa 2014, jolloin niistä mahdollisesti vapautuva rahoitus voidaan ohjata palkkatukeen ja starttirahaan, joita voidaan myöntää lokakuuhun 2014 asti. Sekä koulutus- että palkkatukirahojen kulumista seurataan ELY-keskuksessa sekä URA-järjestelmässä että erillisseurantojen avulla. ESR-hankkeiden toimenpidemäärärahojen käyttö suunnitellaan yhdessä TE-toimiston kanssa. OKM:n hankkeet ovat olleet keskimäärin kolme vuotta kestoaltaan, joten moni hanke on saatu päätökseen ja suljettua. OKM- ja STM-hallinnonalalla ohjelman toteutuksen kannalta tärkeät hankkeet saavat jatkoaikaa ja niihin sidotaan käyttämättä oleva myöntövaltuus.

OKM:n hallinnonalla ESR-rahoitus suunnataan toisen asteen ammatillisessa koulutuksessa olevien keskeyttämisvaarassa olevien nuorten opintojen loppuun saattamiseen tuotantokouluympäristöissä sekä keskitytään ammatillisen koulutuksen tutkintosisältöjen kehittämiseen, koulutusasteelta toiselle siirtymistä tukevien palvelujen kehittämiseen sekä työelämää palvelevien koulutuspalvelujen kehittämiseen. STM:n hallinnonalla rahoitetaan hankkeita, joissa tarkoituksena on vahvistaa vaikeasti työllistyvien henkilöiden työelämävalmiuksia siten, että he kykenisivät siirtymään välityömarkkinoille.

Nykyisen EAKR-ohjelman rahoituspäätökset tehdään vuoden 2013 loppuun mennessä. Rahojen sidonta etenee laaditun aikataulun mukaan Pohjanmaalla. Pohjanmaan EAKR-varat käytetään loppuun jo tällä hetkellä sisällä oleviin hankkeisiin. Keski-Pohjanmaan EAKR-valtuus on jo nyt käytetty loppuun ja uusia rahoituspäätöksiä ei voida tehdä. Tämän takia odotetaan ministeriön päätöksiä purkautuvista valtuuksista tai alueiden välisistä siirroista. Kun näitä päätöksiä tehdään, niin Keski-Pohjanmaalla on varauduttu hankkeiden nopeaan käsittelyprosessiin.

Uusi ohjelmakausi 2014-2020

Uuden ohjelmakauden osalta toiminta painottuu vuonna 2014 ohjelman alueellisen toimeenpanon suunnitteluun ja toiminnan käynnistämiseen. Hallinnollisen haasteen ohjelmakauden aloittamiseen ja edellisen ohjelmakauden sulkemiseen tuo syyskuussa 2013 tehty päätös rakennerahastotoiminnan keskittämisestä 4 ELY-keskukseen. Vaikeusastetta lisää myös päätös ruotsinkielisten palvelujen päätöksenteon keskittäminen Pohjanmaan ELY-

keskuksessa sijaitsevaan omaan yksikköön kun taas suomenkieliset päätökset tehtäisiin Jyväskylässä. Ydinasiana on palvelujen palvelujen saatavuuden turvaaminen molemmilla kielillä sekä esittely- että päätöksentekovaiheessa.

Pohjanmaan ELY-keskuksessa suunnitellaan ja valmistellaan uuden ohjelmakauden alueella toteuttavaa hanketoimintaa yhteistyössä alueen maakuntaliittojen kanssa. Valmistelutyössä hyödynnetään edellisen ohjelmakauden tuloksia ja kokemuksia. Erityinen haaste tulee olemaan rakennerahastovarojen huomattava väheneminen, joka kohdistuu erityisesti Pohjanmaan ELY-keskuksen alueelle. Tilanne tulee olemaan erityisen kriittinen Pohjanmaan maakunnan alueen Pohjanmaan ELY-keskukselle suunnatun EAKR rahoituksen osalta. Niukka EAKR-rahoitus vaikuttaa ratkaisevasti alueen yritysten mahdollisuuksiin saada rahoitusta yrityskohtaisiin kehittämishankkeisiin.

Rakennerahastotoiminnan ja kansallisen toiminnan yhteensovittaminen tulee olemaan tulevalla ohjelmakaudella entistä suuremmassa roolissa.

Luova talous

Opetus- ja kulttuuriministeriön hallinnonalalla Pohjanmaan ELY- keskus toteuttaa ministeriön toimeksiannosta valtionavustushakuja sekä toisaalta aktivoi luovan talouden yrityksiä ja yrittäjiä hakemaan rahoitusta OKM:n julistamista valtionavustushauista.

Yritystoiminnan kehittämispalvelut ja ELY- keskuksen muut rahoitusinstrumentit kuten esim. Yrityksen kehittämisavustus ovat luovien alojen yritysten käytettävissä. Yritystoiminnan kehittämispalvelut uusitaan ja uudet palvelut astuvat voimaan v. 2014 alussa. Lisäksi uusitaan laki ja asetus yrityksen kehittämisavustuksesta.

Pk-yritysten investointi-, esiselvitys- ja valmistelu-, liiketoimintaosaamis-, kansainvälistymis- ja tuotekehityshankkeet rahoitetaan normaalin tapaan tapauskohtaisesti. Lain ja asetuksen lisäksi noudatetaan Työ- ja elinkeinoministeriön ja Maa ja Metsätalousministeriön ohjeita ja ELY- keskuksen rahoituslinjauksia.

Toimialaan kuuluvat yrittäjäksi aikovia henkilöitä sekä myös yritysasiakkaita ohjataan seudulliseen yritysneuvontaan tai YritysSuomi puhelinpalveluun. Pohjanmaan ELY- keskus pystyy tarvittaessa rahoittamaan luovan talouteen liittyviä seminaareja ja tapahtumia. Lisäksi ohjataan asiakkaita paikallisiin ja valtakunnallisiin hankkeisiin.

ESR- projektien yrittäjäkoulutuksilla sekä henkilökohtaisella konsultaatiolla voidaan vielä 2014 alkuvuosipuoliskolla vastata luovan talouden alkavien ja toimivien yritysten kehittämiseen. Alan yritysten työvoiman rekrytointia voidaan edesauttaa RekryKoulutuksella sekä ICT- alan FEC- koulutusmallilla.

Maahanmuuton, kotouttamisen ja hyvien etnisten suhteiden edistäminen

Pohjanmaan ELY-keskus koordinoi maahanmuuttoasioita laajennetulla toimialueella Pohjanmaan- ja Etelä-Pohjanmaan ELY-keskusten alueella. Toimintaa ohjaavat työ- ja elinkeinoministeriö ja sisäasiainministeriö. Toiminnallisen tulossuunnittelun ohjeen mukaan työvoiman maahanmuuton tulee perustua aitoon työvoiman tarpeeseen ja kehittämistyön tulee tapahtua yhteistyössä viranomaisten, elinkeinoelämän ja työmarkkina- ja yrittäjäjärjestöjen kanssa.

Pohjanmaan ELY:n alueella ollaan päivittämässä alueellisia työulupalinjauksia. Linjaukset käsitellään ELY:n neuvottelukunnassa, jossa edellä mainitut tahot ovat jäseninä. Jatkossa työulupalinjaukset päivitetään tarpeen mukaan. Pohjanmaan ELY:n alueella on käynnissä oman tuotannon ESR-hankeena Bothnia Work –hanke, jossa tuetaan työvoiman rekrytointia ulkomailta. Projektissa on laadittu Työperäisen maahanmuuton strategia Pohjanmaalla ja Keski-Pohjanmaalla. Hanke tekee tiivistä yhteistyötä EURES:in kanssa. EURES:ista on laadittu oma toimintasuunnitelma kaudelle 2013 - 2014. EURES:in toiminnan painopiste on työnantajissa. Ulkomaisesta työvoimasta ei tällä hetkellä ole paljon kysyntää ELY:jen alueella, lukuun ottamatta erikoislääkäreitä.

Kansainväliset työnvälityspalvelut ovat luonnollinen osa TE-toimistojen palvelulinjan 1. työvoima- ja yrityspalvelujen toimintaa. Toiminnallisen tulossuunnittelun ohjeen mukaan TE-toimistojen kansainvälisten työnvälityspalvelujen ja työsuojeluviranomaisen käytännön yhteistyötä tulee tiivistää. Kv-työnvälityspalveluista ollaan oltu ja ollaan jatkossakin yhteistyössä työsuojeluviranomaisiin tarpeen vaatiessa. Pohjanmaan ja Etelä-Pohjanmaan ELY-jen alueella suunnitellaan yhteistyön parantamiseksi järjestettäväksi kokous, johon kutsutaan ainakin kv-työnvälityspalvelujen edustajat ja työsuojeluviranomaiset. AVI:n kanssa yhteistyötä pyritään tekemään yhteisissä asioissa ja AVI:n edustajia on kutsuttu mukaan maahanmuuttoaiheisiin foorumeihin. Liitteenä: Maahanmuuton toiminnallinen tujo-suunnitelma v. 2014.

Ennakointi

Lyhyen aikavälin työvoima- ja koulutustarpeen ennakkoinnista vastaaminen sekä koulutuksen ja työmarkkinoiden tarpeen kohtaannon analysointi on Pohjanmaan alueella ollut perinteisesti vahvaa. Sama toiminta jatkuu edelleen. ESR:n Ennakointiohjelmassa tuotetaan ennakkointitietoa keskeisistä tilastoista ja ennustejärjestelmistä omaan ja maakuntaliittojen käyttöön, mm. Pohjanmaan liiton portaaliin.

TKTT eli työvoiman ja koulutuksen tarvetutkimuksen toimintamallia uusittiin valtakunnallisesti ASKO:ssa kuluvana vuonna tiedonkäsittelyn rapautumisen takia. Parhailaan tehdään TKTT-haastatteluja, joiden tulokset ovat loppuvuodesta saatavilla. Kohteena ovat 20 isointa yritystä ja metallin toimialat. TKTT:een liittyen vuoden 2014 alussa järjestetään ennakkointiseminaari, jossa saatuja tuloksia ja muita alueen elinkeinoelämän näkymiä tuodaan esille. Aikaisemmin TKTT-mallia on toteutettu keväällä. Haastattelujen painopisteen siirtäminen syksyyn näyttää onnistuneelta ratkaisulta.

Pohjanmaan ELY-keskus oli keskeisesti kehittämässä Ammattibarometrin tietotekniikkaa. Vuoden 2013 lopussa TEM tekee Ahti-palvelupisteen kanssa sen kaikkien kansalaisten Internet-versiota. Ammattibarometrin tietojen päivittäminen tapahtuu TE-toimistoissa.

Alueelliset kehitysnäkymät tehdään kaksi kertaa vuodessa. Se valmistellaan yhdessä TE-toimiston, yhteistyökumppaneiden ja alueen ennakkointiryhmän kanssa. Kevään 2014 versioon saadaan ajankohtaista tietoa TKTT:sta ja ennakkointiseminaarista.

3.2. Työllisyys- ja yrittäjyyspolitiikka:

Yrittäjyys

Pohjanmaan ELY-keskuksen elinkeinorakenteessa korostuvat teollinen yritystoiminta sekä vahva maa- ja metsätalous. Teollisuusrakenne on monipuolinen ja alue on Uudenmaan jälkeen Suomen toiseksi vahvin vientialue. Energiateknologian viennistä Pohjanmaan osuus ylittää 30 % ja ala työllistää jo tällä hetkellä yli 10 000 työntekijää.

Alueella toimii suuryrityksiä, niiden alihankintayrityksiä mutta myös paljon itsenäistä vientiä harrastavia pk-yrityksiä. Globaalit teolliset markkinat asettavat yrityksille samalla myös kovat vaatimukset. Vuoden 2013 aikana Pohjanmaan ELY-keskus toteutti laajan kyselytutkimuksen, jonka tavoitteena oli selvittää Vaasan ja Pohjanmaan energiaklusterin alihankintaverkoston kilpailukyky kansainvälisessä toimintaympäristössä. Samalla haluttiin selvittää ne kriittiset menestystekijät joiden avulla Vaasan energiaklusteri nousisi Euroopan vahvimaksi tekijäksi toimialallaan. Selvityksen alustavien tietojen mukaan alueen alihankintaverkosto on globaalistikin erittäin merkittävä ja luo sekä veturiyrityksille että verkostolle mielenkiintoisia kasvunäkymiä. Samalla alihankintaverkoston kilpailukykyä tulisi vahvistaa. Kriittisiä menestystekijöitä ovat:

- alihankintayritysten kustannustehokkuus verrattuna Itä-Euroopan kehittyviin maihin
- kokonaisjärjestelmäosaaminen Smart power ratkaisuisissa jossa on valtava markkinanpotentiaali
- pk-yritysten regionalisoituminen ja verkostojen kansainvälinen hyödyntäminen

- verkostoyritysten toimitusketjuosaaminen
- jatkuva satsaus automatisointiin Suomen valmistavissa toiminnoissa
- osaamisen lisäarvopalvelujen jatkuva kehittäminen

Vuoden 2014 alussa käynnistyvän INKA-ohjelman tavoitteena on vahvistaa kansainvälisesti vetovoimaisten innovaatiokeskittymien syntymistä Suomeen. Ohjelma haastaa kaupunkiseutuja luomaan uudenlaisia osaamiseen pohjautuvia liiketoiminnan kehitysympäristöjä ja edelläkävijämarkkinoita. Ohjelmalla tuetaan innovaatiopolitiikan kansallisten ja alueellisten toimien synergiaa. Tarkoituksena on, että kaupunkiseudut ja valtio yhdessä vauhdittavat uusien suurten hankekokonaisuuksien aikaansaamista, joilla on myös kansainvälistä näkyvyyttä. Ohjelman läpivientiin tarvitaan resursseja. Vaasan seutu on nimetty hoitamaan kansallista vetovastuuta teemalla ”kestävät energiaratkaisut”.

Suomen viennin ja koko alueen kehityksen kannalta pk-yritysten kehittämistä ja vientiponnisteluja pitää pystyä tukemaan. Valitettavasti määrärahat yritysten kehittämishankkeisiin ovat tarpeisiin nähden täysin riittämättömät. Koko alueen tulevaisuuden kehityksen kannalta on välttämätöntä että yritysten strategisesti merkittäviä vienti, tuotekehitys ja tuotantomenetelmiä ja prosesseja pystytään rahoittamaan. Myös yritysten tuotteiden ekotehokkuuteen liittyviä hankkeita nousee esiin. Kyseisiä kehittämishankkeita tulee jatkossakin pystyä tukemaan sekä avustuksilla että asiantuntemuksella.

Alueen teollinen ja teknologinen ekosysteemi on hyvin poikkeuksellinen. Alueen merkitys maan teknologiaviennin kärkenä tulee kasvamaan ja tämän kokonaisuuden sekä yritysten että verkoston kehittäminen nousee alueen tärkeimmäksi kehittämiskohteeksi. Mikäli resursseja ei pystytä kohdentamaan alueen ja verkoston kehittämiseen on suuri vaara että koko alue näivetty ja rakennemuutos valmistavassa teollisuudessa tapahtuu hallitsemattomasti. Kohtalon kysymys on; kasvupotentiaalia omaavia pk-yrityksiä löytyy, onko valtio valmis tukemaan laadukkaita pk-yritysten kehittämishankkeita myös Pohjanmaan ELY-keskuksen alueella.

Yritysrahoituksen painopisteet ovat Pohjanmaan alueella energiateknologiaan liittyvien hankkeiden lisäksi vene-, metalli ja konepajayritysten hankkeet. Keski-Pohjanmaan maakuntaohjelman painopistetoimialat ovat metalli- ja konepaja-, puu-, vene-, ICT-, kemia-, bioenergia- ja ympäristöteknologia-, matkailu- ja palveluala sekä kansainvälistyvät kasvuyritykset. Palvelualalla rahoitusta kohdistetaan molemmissa maakunnissa lähinnä yrityspalveluiden ja matkailun alueelta puuttuvien, uusia innovatiivisia palveluja luoviin hankkeisiin.

Pohjanmaan ELY-keskuksen toiminnan painopisteet ja tulostavoitteet työllisyys ja yrittäjyyspolitiikan osalta nojautuvat vahvasti kansainväliseen toimintaympäristöön. Kansainvälinen kysynnän muutokset yritystoimintaan korostuvat Pohjanmaan ja Keski-Pohjanmaan kansainväliseen kysyntään perustuvassa toimintaympäristössä.

Kvintetin-toimijoiden alueellisen yhteistyö on hyvässä vauhdissa. Yritysassiakuussuunnitelma muodostaa yhteistyön rungon. Alueen yritysasiakkuusjohtoryhmä on vastuussa ohjelman toteutuksesta. Vuoden 2014 osalta tavoitteena onkin kehittää johtoryhmän ja alatyöryhmien työskentelytapoja.

Yrityspalveluverkostojen alueellinen toimivuus korostuu tulevaisuudessa ja tulee olemaan merkittävässä roolissa alueen suotuisan kehityksen kannalta. Alueen Kvintetin toimijoiden yhteistyötä kehitetään edelleen. Kansainvälistymällä kasvua hakevien yritysten segmentin kokonaisvaltainen haltuunotto vaatii vielä työtä. Tähän kuuluu sekä segmentin nykyisten yritysten hoitomalli että uusien yritysten aktivoiminen kasvu-uralle. Kvintetin toimijoiden lisäksi muut alueelliset toimijat kuten elinkeino-yhtiöt, maakuntien liitot, yrittäjäjärjestöt ja kauppakamari sitoutetaan mukaan toimintaan.

Alueen toimintaympäristön erityispiirteitä vahvistetaan ja kehitetään aloitteellisella suunnatulla toiminnalla. Lean-center oppimisympäristön suunnittelua jatketaan OKM:n rahoittamassa hankkeessa. Tavoitteena on hallinnon alojen yli ulottuva kokonaisuus, jossa opetus ja yritys-elämän tarpeet kohtaisivat.

Kaikki alueen seudut ovat mukana Yritysuomen sopimusosapuolina. Seutunäkymiä kehitetään laadittujen aikataulujen puitteissa. Eri palvelukanavien hyödyntämistä parannetaan. Asiakkaita ohjataan varsinkin Yritysuomen puhelinpalveluun, jonka hyödyntäminen samalla vapauttaa henkilöresursseja muihin tehtäviin.

Yrityksen kehittämispalvelut

Pohjanmaan ELY-keskuksen tavoite on ylläpitää tuotteistettujen volyymit alueella. Vuosittainen volyyymi on ollut yli 100 kpl. Pohjanmaan ELY-keskuksen Tuotteistettujen volyyymi on suhteutettuna alueen yritysten määrään valtakunnan kärjessä. Konsultointi tulee edelleen olemaan ELY-keskuksen yritysasiantuntijoille ja yhteistyötahoille tärkeä kehittämisinstrumentti

Uusi laki ja asetus Yrityksen kehittämispalveluista astuu voimaan vuoden alussa. Yrityksen kehittämispalvelut ovat jatkossakin maksullisia ja pk-yritysten käytettävissä. Palvelut (maksulliset) voidaan ryhmittää neljään kategoriaan: 1) Kehittämistarpeiden kartoitus, 2)Konsultointi (6 teemaa), 3) Yritysrhmäkonsultointi (valt. kehitystyö ei ole alitettu) sekä 4) Päällikkövalmennukset (valt. kehitystyö ei ole aloitettu). Kehitystyö on parhaillaan työn alla ja kilpailutus toteutetaan syksyllä 2013 ja 3) ja 4) osalta v. 2014.

Pohjanmaan ELY-keskus rakentaa toimivan organisaatiomalli ennen palvelujen käyttöönottoa (sis. myös markkinoinnin ja myynnin suunnittelu ja toteutus sekä muut prosessit). ELY-keskuksen asiantuntijat, paikalliset elinkeinoasiamiehet sekä kehitysorganisaatioiden ja TE-toimistojen asiantuntijat kartoittavat yrityskäynneillä pk-yritysten kehittämistarpeita. Arvioitu volyyymi kehittämistarpeiden kartoituksen osalta ei tule olemaan kovin suuri. Arvioidaan että 1/3 konsultointihankkeista syntyy kehittämiskartoituksen kautta. Vahvuutena tulee olemaan valtakunnallinen asiantuntijaverkosto ja sen kärkeosaaminen (mm. toimialaosaaminen). Yhteistyö TE-toimiston kanssa voidaan rakentaa tämän palvelun ympärillä (myös Yritysuomen tunnustelutyökalu).

Yritysrhmäkonsultoinnin ja päällikkövalmennuksien kehitystyö ei ole valtakunnallisesti aloitettu. Pohjanmaan ELY-keskuksen haluaa osallistua kehitystyöhön. Arvioitu volyyymi on vaikea arvioida, mutta yritysryhmäkonsultointia voisi sopia esim. luovien alojen yrityksille, pienille hyvinvointialan yrityksille.

Päällikkövalmennusten kilpailutus toteutetaan v. 2014 ja Pohjanmaan ELY-keskuksen alueella tarjotaan kaikkia valmennusohjelmia suomeksi ja ruotsiksi.

Määrärahaesityksen liitteessä on tarkemmin kuvattu v. 2014 tarve.

Uusyrittäjyys

Uusyrittäjyyden merkitys työllistävänä voimana heikkenevässä suhdannetilanteessa on edelleen tärkeä ja elinkelpoisille yritysideoille tulee antaa tarpeiden mukaista tukea. Uusyrittäjyyskokonaisuus on muutoksessa uuden työvoima- ja yrityspalvelulain myötä ja rakennerahastokauden vaihtuessa. Vuoden 2013 aikana on perustettu ELY-keskuksen ja TE-toimiston asiantuntijoista koostuva ryhmä suunnittelemaan uusyrittäjyyden palveluja. Kehittämisyhmän työtä jatketaan vuonna 2014.

ESR-rahoitteinen StartUp-projekti jatkuu. Projektissa mallinnetaan yrittäjäkoulutukseen kapasiteettihankinta sekä aloittaville että jo toimiville yrityksille. Koulutuksen suunnittelussa lähtökohtana on yrittäjän ammattitutkinto sekä mahdollisuus kouluttautua monimuotomenetelmin. Mikä malli osoittautuu toimivaksi, malli voidaan siirtää kansalliseen toimintaan. Start Up projekt vastaa myös laajemmin yritysten kehittämiseen koulutuksellisin keinoin.Oman yrityksen perustamiskurssien rahoitus vuodelle 2014 on sen sijaan vielä auki. OYP/Starta Eget- kurssille on kysyntää ja palautteet ovat hyviä; toimintaa kannattaa jatkaa tulevanakin vuonna. TE-toimisto järjestää kuukausittain startti-infoja ja ohjaa yrittäjäpalveluihin. TE-toimiston ja ELY-keskuksen toimet yhteensovitetaan palvelemaan paremmin toisiaan ja asiakkaiden palveluprosessia tehdään läpinäkyvämmäksi. Aloittavien yrittäjien palveluinfoja järjestetään 2-4 kertaa vuonna 2014. Palveluinfojen sisällön tuottamiseen osallistuvat ELY-keskus, TE-toimisto, Finnvera, Uusyrytyskeskukset sekä Start Up-hanke. Yrittäjäpotentiaalia seulotaan ELY- keskuksen oman

yrittäjien perustamispäivillä, Start Up projektin toiminnalla. Starttirahan saamisen edellytyksenä on jatkossakin riittävän vahva yrittäjäosaaminen. Tähän vastataan Start Up projektin yrittäjäkoulutuksilla, joita kehitetään ministeriön laatiman tuotekortin perusteella. Projektiin osallistuminen kirjataan tarpeen mukaan starttirahan myöntämisen ehdoksi. Starttirahalausuntojen toimittajat on kilpailutettu syksyllä 2013. Lausunnon antajien määrää on vähennetty ja lausuntojen laatua kehitetään. TE-toimisto, ELY-keskus ja toimittajat käyvät yhteistyössä läpi laadullisia kysymyksiä säännöllisesti pidettävissä kokouksissa.

Alueemme Uusyrityskeskukset ovat Kakkosvaihe-projektin aikana havainneet, että pienet yritykset usein havaitsevat tietyt ongelmat ja niistä seuraavat taloudelliset ongelmat liian myöhään. Uusyrityskeskukset ovat kehitelleet ajatusta pienten yritysten auttamiseksi näissä tilanteissa. Vuoden 2014 aikana selvitetään mahdollisuuksia kyseisen toiminnan jatkokehittämiseen.

Maaseutuohjelman painotukset

Käytettävissä olevien vanhan ohjelmakauden ja mahdollisesti myös uuden ohjelmakauden kehittämisvarojen puitteissa edistetään maatilaisidonnaisten yritysten, mikroyritysten ja Annex 1 mikro- ja pk-yritysten investointi- ja kehittämistoimenpiteitä sekä uusien yritysten perustamista. Kehittämistyötä tuetaan myös aktiivisen tiedotus- ja koulutustoiminnan avulla. Uuden ohjelmakauden tuomat kehittämismahdollisuudet viedään suunnitelmallisesti alueen asukkaiden ja asiakkaiden tietoon. Käydään alustavia hankekeskusteluja asiakkaiden kanssa tulevan ohjelmakauden rahoitusmahdollisuuksista ja edistetään uusien hankkeiden suunnittelua.

Rahoitetaan maatalojen ja mikroyritysten toimintaympäristöä ja toimintaa edistäviä kehittämis-, tutkimus- ja koulutushankkeita sekä viljelijöiden ja muiden yrittäjien yhteistyötä ja osaamista lisääviä hankkeita lähinnä jo käynnissä olevien hankkeiden puitteissa. Myös muiden hankkeiden osalta pyritään siihen että hankkeiden kautta saadut tulokset tulevat tarvitsevien tietoon ja hyödynnetään suunnittelutyössä ja kehittämistyössä.

Koko elintarvikeketjun (pellolta ruokapöytään) toimintaa ja kehittämistä seurataan ja tuetaan, luomalla edellytyksiä kannattavalle ja kilpailukykyiselle toiminnalle valvonnan, investointi-, kehittämis- ja hanketukien avulla. Edistetään elintarvikeketjun kilpailukykyä rahoittamalla elintarvikeketjun yritysten investointeja ja kehittämistoimenpiteitä sekä tukemalla tutkimusta, tuotekehitystä, markkinointia, yrittäjien osaamista ja verkostoitumista kehittäviä hankkeita sekä elintarvikkeiden jalostusastetta nostavia hankkeita. Lähiruoan ja luomuruoan kasvavaa kysyntää huomioidaan suunnittelu- ja kehittämistyössä.

Maaseudun elinkeinorakenteen uudistuessa maaseudun monitulo-yrittäjyyden kehittäminen ja tukeminen on muun yritystoiminnan tukemisen ohella keskeinen tavoite. Pyritään edistämään yritysten kasvua ja uusien yritysten syntymistä. Mahdollisia maaseudun kehittämisvaroja käytetään ensisijaisesti yritysten kehittämiseen vuonna 2014.

Mikroyritysten toimintaedellytyksiä ja yrittäjien osaamista parannetaan mm seuraavilla hankkeilla:

- Ledningssystem för mikroföretag
- Woodpoint – tiedonvälityshanke
- Klustret för skog och trä
- Keski-Pohjanmaan luonnontuotealan innovaatioverkosto ja toimintaohjelma
- Rådgivning mer än bokföring,
- Green Care-yrittäjyyden edistäminen Keski-Pohjanmaalla
- Korsnäs-hanke, mikroyritysten neuvonta- ja koulutustarpeiden selvittäminen
- sekä alueiden väliset hankkeet joiden hallinnointi tapahtuu toisessa ELY-keskuksessa.

Osallistutaan ilmaston muutoksen hillitsemiseen tukemalla hiilidioksidipäästöjen vähentämistä ja vähähiilistä yhteiskuntaa tukevia ja edistäviä hankkeita joiden tavoitteena on uusiutuvan energian käytön lisääminen, energiaomavaraisuuden nostaminen ja energiatehokkuuden lisääminen. Kehittämistyössä otetaan erityisesti huomioon alueen erityispiirteitä ja luonnollisia edellytyksiä.

Uusiutuvan energiaan ja energiaomavaraisuuteen liittyvät hankkeet:

- Energiakylä - Kyltien kehittäminen kohti energiaomavaraisuutta,
- Skogsaktörer och värmeföretagare –koulutushanke
- Aspire-malli, sovellus kestävän energihuollon toteutukseen ja tiedon levitykseen maaseudulla
- sekä alueiden välisiä hankkeita kuten energiaomavaraiset kylät-hanke, ja kestävä metsäenergia-hanke.

Työllisyys

Osaavan työvoiman saatavuus:

Osaavan työvoiman saatavuutta edistetään oikein kohdennetuilla koulutuksilla sekä systemaattisella koulutukseen ohjaamisella. Koulutushankinnoissa suunnitteluryhmä jatkaa työskentelyään sekä analysoi tuotettua ennakoitietoa. Ammattibarometri on tässä yhteydessä erittäin tärkeä työkalu. Työvoimakoulutuksen sisällöllisessä kehittämisessä kapasiteetteja muokataan entistä joustavammaksi sisällön osalta jotta nopeasti voidaan reagoida erilaisiin tarpeisiin. Myös räätälöidyt koulutukset mahdollistetaan tutkintotavoitteisen koulutuksen lisäksi. Ammatillisen koulutuksen hankinnassa painotetaan edelleen erityisesti sosiaali- ja terveydenhuollon, teollisuuden sekä puhtaanapitoalan ammatteihin. Alla on kuvattu työvoimakoulutuksen hankintojen jakautumista kansallisella rahoituksella. Metallialan koulutusta on järjestetty pääasiassa ESR- rahoituksella vuonna 2013.

Keskeisten aikuiskoulutusta tuottavien tahojen kanssa tehdään yhteistyötä esimerkiksi eri alojen ohjausryhmien muodossa. Suurimpien kouluttajien kanssa jotka tuottavat työvoimakoulutusta tehdään laadun ja vaikuttavuuden kehittämisessä yhteistyötä laatuikäntien muodossa. Vuoden 2014 aikana valmistuu Pohjanmaan aikuiskoulutusstrategia jota valmistellaan laajassa yhteistyössä oppilaitosten, viranomaisten ja yrityselämän kanssa.

Taulukko kansallisesti rahoitetun työvoimakoulutuksen jakautumisesta:

| Amm. koodi | Järj.koulutus | Oppilas-työpäivät-2011 | Oppilas-työpäivien %-osuus | Oppilas-työpäivät-2012 | Oppilas-työpäivien %-osuus | Oppilas-työpäivät-2013 | Oppilas-työpäivien %-osuus | Oppilas-työpäivät-2014 | Oppilas-työpäivien %-osuus |
|------------|--------------------------------------|------------------------|----------------------------|------------------------|----------------------------|------------------------|----------------------------|------------------------|----------------------------|
| 0 | Tekn., luonnont., yhteisk., | 4 162 | 2,12 % | 1 517 | 0,90 % | 3 980 | 2,01 % | 3 020 | 3,96 % |
| *03 | Koulunkäyntiavustaja | 0 | 0,00 % | 0 | 0,00 % | 0 | 0,00 % | 0 | 0,00 % |
| 1 | Terveystenh. ja sos.ala | 25 394 | 12,95 % | 20 163 | 11,90 % | 25 284 | 12,74 % | 24 048 | 31,56 % |
| 2 | Hallinto- ja toimistotyö | 7 667 | 3,91 % | 1 726 | 1,02 % | 3 475 | 1,75 % | 1 416 | 1,86 % |
| 2,5 | Hallinto- tietotekniikka | 0 | 0,00 % | 0 | 0,00 % | 1 900 | 0,96 % | 850 | 1,12 % |
| 29310 | Isännöinnin at | 1 700 | 0,87 % | 539 | 0,32 % | 1 331 | 0,67 % | 0 | 0,00 % |
| 3 | Kaupallinen ala | 3 155 | 1,61 % | 1 364 | 0,81 % | 3 251 | 1,64 % | 1 632 | 2,14 % |
| 4 | Maa- ja metsätaloustyö | 617 | 0,31 % | 0 | 0,00 % | 0 | 0,00 % | 0 | 0,00 % |
| 5 | Kuljetusala | 17 084 | 8,71 % | 13 744 | 8,11 % | 15 661 | 7,89 % | 9 478 | 12,44 % |
| 6 | Maanrakennusala | 8 661 | 4,42 % | 8 553 | 5,05 % | 8 384 | 4,22 % | 2 838 | 3,72 % |
| 6,2 | Talonrakennus | 8 324 | 4,25 % | 5 108 | 3,02 % | 8 032 | 4,05 % | 7 376 | 9,68 % |
| 7,375 | Metalli- ja konepajatyö | 35 078 | 17,89 % | 22 135 | 13,07 % | 22 462 | 11,32 % | 4 632 | 6,08 % |
| 7,5 | LV-läälä | 2 808 | 1,43 % | 2 347 | 1,39 % | 996 | 0,50 % | 2 604 | 3,42 % |
| 7,53 | Koneen-korjaajat | 0 | 0,00 % | 0 | 0,00 % | 0 | 0,00 % | 0 | 0,00 % |
| 7,6 | Sähköala | 13 813 | 7,04 % | 17 278 | 10,20 % | 18 580 | 9,36 % | 4 216 | 5,53 % |
| 7,7 | Puutyö | 496 | 0,25 % | 0 | 0,00 % | 0 | 0,00 % | 0 | 0,00 % |
| 80 | Graafinen työ | 430 | 0,22 % | 0 | 0,00 % | 0 | 0,00 % | 0 | 0,00 % |
| 8,2 | Teollisuustyöntekijä | 100 | 0,05 % | 1 629 | 0,96 % | 1 775 | 0,89 % | 0 | 0,00 % |
| 8,3 | Kemian- ja prosessiteollisuus | 3 549 | 1,81 % | 4 778 | 2,82 % | 5 520 | 2,78 % | 4 768 | 6,26 % |
| 8,5 | Kumi- ja muovituotetyö | 0 | 0,00 % | 1 986 | 1,17 % | 1 335 | 0,67 % | 0 | 0,00 % |
| 9 | Laitossiivooja, ravitsemistyönt. | 14 071 | 7,18 % | 6 174 | 3,64 % | 18 | 0,01 % | 0 | 0,00 % |
| 90 | Vartija | 0 | 0,00 % | 840 | 0,50 % | 1 782 | 0,90 % | 1 104 | 1,45 % |
| 91,92 | Majoitusliike- ja suurtaal.,tarjoilu | 0 | 0,00 % | 4 339 | 2,56 % | 9 279 | 4,68 % | 0 | 0,00 % |
| 94 | Kiinteistötyöntekijä | 1 707 | 0,87 % | 2 196 | 1,30 % | 3 221 | 1,62 % | 2 454 | 3,22 % |
| x* | Muu palvelutyö | 47 253 | 24,10 % | 52 980 | 31,28 % | 62 185 | 31,34 % | 5 772 | 7,57 % |
| | | 196 069 | 100,00 % | 169 396 | 100,00 % | 198 451 | 100,00 % | 76 208 | 100,00 % |

Rekrytointiongelmat ei kasvun esteenä:

Tilastokeskuksen tekemän rekrytointiongelmia -selvityksen mukaan vuonna 2013 on 22 % työnantajista kokenut rekrytointiongelmia. Tutkimuksen mukaan rekrytointiongelmien alueella ovat vähentyneet. Rekrytointiongelmia esiintyy kuitenkin esim. insinöörien, sairaanhoitajien ja lääkäreiden tehtävissä. Botnia Work – hanke on auttanut lääkäreiden ja sairaanhoitajien rekrytoinnissa Euroopasta. Yhteistyökumppanien esim. kehitysyritysten kanssa Pohjanmaan aluetta markkinoidaan aktiivisesti, jotta osaajia saadaan rekrytoitua helpommin. RekryKoulutusta tarjotaan aktiivisesti vaihtoehtona, mikäli osaavaa työvoimaa ei ole saatavissa. Koulutushankinnoissa tukeudutaan ennakoituihin tietoihin sekä tiedossa oleviin rekrytointiongelmiin. Rekrytointiongelmiin vastataan myös nykyisen henkilöstön koulutuksen muodossa (TäsmäKoulutus). Myös palkkatukea voidaan käyttää helpottamaan rekrytointiongelmia. Työllistettävän tuottavuuden alentumaa suhteessa työtehtävään voidaan kompensoida työnantajalle palkkatuella. Erityisesti Samsi ja Duuni –korteilla tuetaan työttömien työllistymistä yrityksiin.

Nopea työllistyminen:

Laadukkaat ja nopeasti työnhaun alkaessa tehdyt alkukartoitukset ovat laadukkaan työnvälityksen edellytyksenä. Alkukartoituksen yhteydessä tarjotaan aina hakijalle sopivaa työtä tai palvelua. Vuonna 2014 ELY-keskus ja TE-toimisto alkavat systemaattisesti seuraamaan avointen työpaikkojen laatua ja avoinnaolon kestoa. Työnantajien suoraan järjestelmään ilmoittamissa paikoissa on virheellisyys ja epäasiallisuuksia ja näihin puututaan aikaisempaa järjestelmällisemmin. ELY-keskus seuraa kuukausittain avoinna olevia työpaikkoja ja jos paikkojen sisällössä on huomautettavaa, lähetetään paikan vastuuvirkailijalle viesti asian korjaamiseksi. Työnvälitys- ja yrityspalvelut – palvelulinjan viikkokokouksissa käsitellään työpaikkojen laatu- ja ajantasaisuuskysymyksiä säännöllisesti kuukausittain. Tavoitteena, on että työnhakijat saavat mahdollisimman todenmukaisen ja hyvän kuvan haettavana olevista työpaikoista ja asiantuntijoiden on helpompi tehdä työtarjouksia työnhakijoille. TE-toimiston työtarjousten tekemisen ja työpaikkojen täyttymisen prosesseja tarkistetaan ja yhtenäistetään. Te-toimiston henkilöstön kanssa tullaan miettimään työkäytäntöjä, joilla työtarjousten määrää saadaan lisättyä. Toimistossa tehtyjen työtarjousten määrää on jo seurattu virkailijoittain ja tarjousten määrä on jo kasvanut. Vuonna 2014 myös työnvälitysten tuloksellisuutta seurataan virkailijatasolla. Työpaikkojen avoinnaolon kesto on kasvanut huomattavasti viimeisen vuoden aikana ja työpaikkojen täyttymisen seuranta tehostetaan. Avoimista työpaikoista ajetaan raportit ja käydään läpi pitempään avoinna olleet työpaikat kahden viikon välein.

Työnhakuvalmennus ja työhönvalmentajien palvelut otetaan systemaattiseen käyttöön. Työpaikkoja hankitaan aktiivisesti ja työnantajakontaktien seuranta virkailijoittain jatketaan. Työnantajakontaktien määrät virkailijoittain käydään läpi kuukausittain palvelulinjan aamukokouksissa. Myös työnetsijät etsivät avoimia työpaikkoja asiakkaille.

Aktivointitoimenpiteiden tehokas ja optimaalinen käyttö:

Palveluvalikoiman uudistuminen edellyttää käytettävissä olevien aktiivitoimenpiteiden haltuunottoa. ELY-keskus tukee TE-toimistoa laatimalla toimipaikkakohtaiset ”palvelutarjooma kartat” sekä käy ne läpi yhdessä TE-toimiston henkilökunnan kanssa. Näin havainnollistetaan mitkä palvelut ja projektit ovat käytettävissä toimijoittain sekä kohderyhmittäin. ELY-keskus seuraa yhdessä TE-toimiston palvelujohtajien kanssa määrien kehitystä tilastoista. Palvelujen kehittämistä tehdään tiiviissä yhteistyössä ELY-keskuksen ja TE-toimistojen asiantuntijoiden kanssa. Perustetuissa palvelulinjakohtaisissa kehittämissäryhmissä sekä eri prosesseihin liittyvissä alatyöryhmissä ovat edustettuna TE-toimiston henkilöstön asiantuntijat.

ELY:llä on yhteisiä TE-palvelujen henkilöasiakasstrategian toimeenpanon kehittämissäryhmiä: Nuorisotakuu, Tuotteet ja projektit, Työvoimakoulutuksen suunnittelu, Tukityöllistäminen, Uusyrityttäjäryhmä.

Nuorisotakuu; nuorten työttömyysasteen puolittaminen

ELY-keskuksen ja TE-toimiston asiantuntijat yhteistyössä AVI:n nuorisotoimen kanssa (työpajat, etsivänuorisotyö) seuraavat työryhmän muodossa edelleen vuonna 2014 tiiviisti nuorisotakuun toteuttamista. Toiminnassa haetaan uusia avauksia sekä projektien, koulutusten, valmennusten ja muun palvelutuotannon näkökulmasta, siihen miten nuorisotakuun toteuttamista voidaan edistää. ELY-keskuksessa on jo pitempään toiminut hyvin kansallisen ja ESR-

toiminnan yhteensovittaminen. Tavoitteena on synergian löytyminen, päällekkäisen rahoituksen välttäminen sekä toiminnan kehittäminen myös pitemmällä tähtäimellä.

Kaikissa alueen kunnissa toimii nuorisolain mukaiset yhteistyöryhmät, jotka yhteensovittavat nuorten tarpeista lähteviä palveluita. ELY-keskus ja TE-toimisto selvittävät mahdollisuudet muodostaa yhteistyöryhmiä seutukunnittain.

TE- toimiston, maakuntaliittojen ja muiden sidosryhmien kanssa tekemä ennakoitutyö (TKTT, aluetaloustarkastus, barometrit) tuottaa tarvittavaa tietoa sekä työvoimapolitiittisen että omaehtoisen koulutuksen suuntaamiselle. Tässä yhteydessä tiedon jakaminen opinto- ohjaajille, palvelutuottajille ja asiakkaille on avainasemassa. Oivallinen työkalu tähän olisi Ammattibarometrin Internet versio, jota valmistellaan TEM:ssä. ELY- keskus pitää tärkeänä että se saadaan pian käyttöön.

Pohjanmaan ELY on alkanut julkaista nuorten työllisyyskatsausta osana varsinaista työllisyyskatsausta. Nuorisotakuun seurantatietoa aletaan julkaista Pohjanmaan Internet-sivuilla ja neljännesvuosittain päivitetään Pohjanmaan ELY- alueen alle 30-vuotiaat työttömät – selvitys. Nuorisotakuun seurantatietoa tuotetaan seutukunta- ja kuntatasolla, jotta kunnat pystyvät seuraamaan oman kuntansa nuorten tilannetta. Syyskuussa 2013 käynnistyneen uuden ESR- hankkeen avulla tehostetaan nuorisotakuun tiedottamista sekä aktivoidaan yhteistyökumppaneita mukaan toimintaan.

ELY- keskus ja TE- toimisto hyödyntävät tilastotietoa toiminnan suunnittelussa ja palveluiden suuntaamisessa, palveluiden hankkimisessa sekä esimerkiksi projektien ohjaamisessa. Tilastotietojen avulla aktivoidaan myös yhteistyökumppaneita. Työllistymistoimikunnille ja yhteistyökumppaneille informoidaan nuorisotakuun edistymisestä sekä välitetään tietoa siitä mistä tietoa on saatavissa.

ELY- keskus hankkii työvoimakoulutusta työvoiman kysyntäaloille. Koulutusvalinnoissa tullaan edelleen huomiomaan nuorten kohderyhmä.

Ammatilliseen työvoimakoulutukseen aloittaneista (2418) vuonna 2011 oli 38% alle 30-vuotiaita. Vuonna 2012 (2268 aloittanutta) luku nousi peräti 42%:iin jossa se on pysynyt ainakin kesäkuun loppuun 2013 asti. Ohjaavassa koulutuksessa alle 30 -vuotiaiden osuus oli vuonna 2012 peräti 47%. eli 728 henkilöä 1558 aloittaneesta.

Työnhakukoulutukseen ryhmäpalveluna osallistui vuonna 2012 yhteensä 386 henkilöä. Näistä alle 30-v. oli 213 eli 55 %. Uusissa valmennuspalveluissa vuonna 2013 on tilastojärjestelmän mukaan (taulu 3381) elokuun loppuun mennessä aloittanut yhteensä 124 henkilöä. Nuoria (alle 30v.) näistä oli 84 eli 67 %.

Valmennusten systemaattinen hyödyntäminen ja polkujen rakentaminen on tärkeää ja toiminnalle keskeinen haaste kuten myös koulutukseen ohjaaminen. Vailla ammatillista koulutusta olevat tulee ohjata URA- valmennukseen, koulutuskokeilua hyödyntää systemaattisesti sekä täyttää työvoimakoulutusten ryhmät. Työnhakuvalmennus soveltuu hyvin koulutuksen omaaville ja sen systemaattiseen käyttöön työttömyyden alussa tulee kiinnittää huomiota.

Palveluihin ohjaamisen tehostaminen ja toiminta

Vuosi 2013 oli poikkeuksellinen vuosi, koska palvelumalleja ja palveluita uudistettiin. Nyt voidaan keskittyä paremmin uusien palveluiden käyttöön, asiakasprosessien kuntoon saattamiseen sekä palveluihin ohjaamiseen. Nuorille alle 25- vuotiaille ja vastavalmistuneille tarjotaan aktiivisesti työtä tai ohjataan palvelutarpeen mukaisiin palveluihin.

Kuntouttavan työtoiminnan paikkoja hankitaan lisää nuorille. Nuorisotakuun onnistumiseksi tarvitaan myös toimivat sähköiset palvelut hyvien kumppanuusverkostojen ohella.

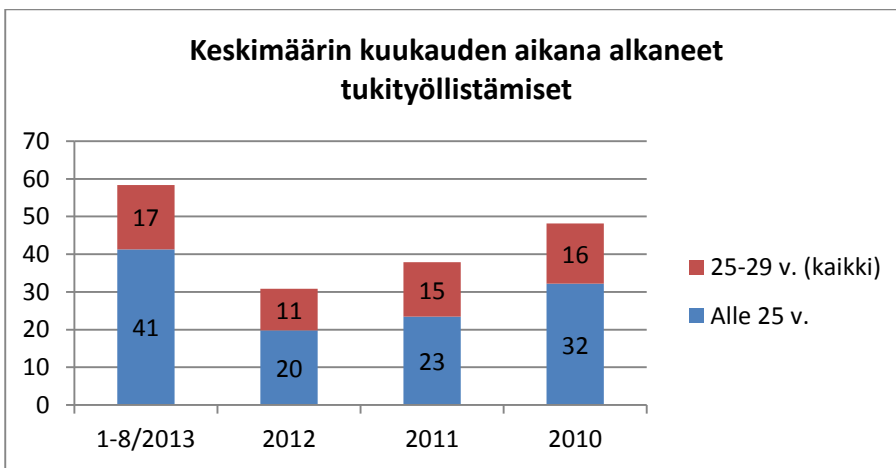
Aktivointiaste kuvaa palveluiden tehokasta käyttö ja sitä tullaan seuraamaan.

Koko ELY- alueen aktivointiaste on pääsääntöisesti ollut korkeammalla kuin koko maassa.

Nuorten aktivointiasteet
neljännesvuosittain

| | 2010/II | 2011/II | 2012/II | 2013/II | keskiarvo |
|------------------------|---------|---------|---------|---------|-----------|
| 151 Kyrönmaa | 42,7 | 41,7 | 33,7 | 41,7 | 40,0 |
| 152 Vaasa | 27,2 | 39,0 | 40,1 | 32,2 | 34,6 |
| 153 Sydösterbotten | 42,7 | 53,9 | 62,0 | 45,0 | 50,9 |
| 154 Jakobstadsregionen | 36,4 | 45,8 | 49,2 | 42,0 | 43,4 |
| 161 Kaustinen | 46,4 | 47,8 | 43,3 | 40,4 | 44,5 |
| 162 Kokkola | 36,6 | 46,0 | 46,7 | 38,6 | 42,0 |
| koko ELY-alue | 34,1 | 43,8 | 44,6 | 37,1 | 39,9 |
| koko maa | 34,2 | 38,5 | 36,1 | 33,5 | 35,6 |

Sanssi- korttia on käytetty tehokkaasti nuorisotakuun toteuttamisessa 2013 vuonna. Kuukauden aikana alkaneiden tukityöllistämisjaksojen määrä on noussut 2013 vuonna noin 90 % verrattaessa vuoden 2012 tasoon.



Erityisesti Sanssi-kortilla tuetaan vastavalmistuneiden työllistymistä. Palkkatukea kohdennetaan muiden nuorten, maahanmuuttajataustaisten sekä osatyökykyisten nuorten työhön pääsyn vauhdittamiseen nuorisotakuun linjausten mukaisesti.

Uudet palvelut (työnhakuvalmennus, uravalmennus, koulutuskokeilu, työkokeilu sekä valmennus työpaikalla) otetaan määrätietoisesti käyttöön nuorisotakuun toteuttamisen tueksi. Listaprofilointia hyödynnetään nuorten ohjaamisessa palveluihin. Palveluiden suunnittelussa on otettu huomioon eri palvelulinjojen asiakkaiden tarpeet. Palveluita käytetään siten, että niistä voidaan muodostaa asiakkaan tarpeen perusteella tarkoituksenmukaisia kokonaisuuksia. Tässä yhteydessä palvelutuottajalta ja asiakkaalta saadut tiedot ovat hyvin tärkeitä.

Pohjanmaan ELY- keskus on tehnyt ministeriölle esityksen ARVI- järjestelmän (asiakkaan henkilökohtainen arvio) käytön laajentamisesta työvoimakoulutuksen lisäksi koskemaan myös valmennuspalveluita sekä työllisyysperusteisia projekteja.

Työttömät nuoret ovat kohderyhmänä useissa eri projekteissa. Eri palveluiden ja projektien yhdistäminen tarkoituksenmukaisiksi kokonaisuuksiksi asiakkaille (polkujen rakentaminen) on keskeinen kehityskohde vuonna 2014. Lisääntynyt asiakasmäärät uudistusten ohella on haitannut tätä työtä vuonna 2013.

Projekteissa jatketaan esim. alueellisen yhteistyömallien kehittelyä TE- toimiston kanssa, luodaan nuorille suunnattuja toimintamalleja, joissa opiskelijat ohjataan joustavasti joko täydentämään osaamistaan tai suoraan työelämään. ESR projekteilla tuetaan nuorisotakuun toteuttamista. Uusi projekti fokusoi tiedon tuottamiseen, tiedotukseen sekä erilaiseen yhteistyötahoja aktivoivaan toimintaan (esim. haastekampanjat).

Opetus- ja kulttuuriministeriön hallinnonalalla Pohjanmaan ELY- keskus rahoittaa Vaasassa että Kokkolassa toisen asteen ammatillisessa koulutuksessa oleville nuorille suunnattuja tuotantokouluhankkeita. Tuotantokouluissa tarjotaan työelämälähtöinen opiskeluympäristö niille nuorille, jotka ovat vaarassa keskeyttää opintonsa. Näin tuetaan ammatillisten opintojen loppuun suorittamista sekä ehkäistään nuorten syrjäytymistä. Tuotantokoulujen toimintaa tehostetaan entisestään. Toiminnan vakiinnuttaminen etenee projektien toteuttamisen rinnalla. Työllisyyspoliittisella avustuksella toimii erityisesti nuorille suunnattua projektia.

Koulutettujen nuorten työllistyminen

Korkeammin koulutettuja nuoria on kuitenkin kohtuullisen vähän alle 25 -vuotiaiden ikäryhmässä. Korkeammin koulutettujen kohderyhmässä eniten ovat edustettuina kaupallisen koulutuksen saaneet, opistoasteen merkonomit, tradenomit ja osittain myös ekonomit. Heidän työllistymisen edistämiseksi järjestetään taloushallinnon täydennyskoulutusta jossa erityinen painopiste on kirjanpidossa ja palkanlaskennassa jossa työvoiman kysyntää esiintyy parhaiten. Valmennuspalvelut ovat myös vapaasti käytettävissä, mikäli TE- toimisto haluaa räätälöidä ja kohdentaa tälle kohderyhmälle omaa toimintaa.

Korkea- asteen koulutuksen saaneiden työttömyys hajaantuu yleisesti ottaen hyvin monelle koulutuslalle. Tämä vaikeuttaa koulutussuunnittelua

Vaasassa ja Kokkolassa järjestetään korkeakoulun suorittaneille erikseen täydennyskoulutusta. Kohderyhmälle tarjotaan myös yksilöllistä työssäoppimispainotteista koulutusta koko alueella.

Pitkäaikaistyöttömyys, kuntakokeilu ja aktivointiaste, pat osuus työvoimapalveluissa, osatyökykyiset

Pitkäaikaistyöttömien määrä on kasvanut tasaisesti vuodesta 2009 alkaen, jolloin se oli 1 000 henkilön tasolla. Tämän vuoden heinäkuussa pitkäaikaistyöttömiä oli jo 1 917. Samalla vaikeasti työllistettävien määrä on noussut lähelle 5 000 henkilön tasoa (4 700), eli liki puolet työttömistä on joko pitkäaikaistyöttömiä (1 900), toistuvaistyöttömiä (1 150), siirtyvät palveluilta palveluille (200) tai palveluilta työttömiksi (1 450).

Työttömien määrän, aktivointiasteen ja pitkäaikaistyöttömyyden kehitystä on kuvattu alla olevassa taulukossa.

| | 1-7/2013 | 2012 | 2011 | 2010 |
|--------------------------------------|----------|--------|--------|--------|
| Aktivointiaste | 30,1 | 34,8 | 36,0 | 31,3 |
| Pitkäaikaistyöttömien aktivointiaste | 8,8 | 9,3 | 11,0 | 13,1 |
| Työttömiä työnhakijoita | 8 855 | 7 684 | 7 467 | 8 542 |
| Pitkäaikaistyöttömiä | 1 792 | 1 584 | 1 500 | 1 339 |
| PAT osuus työttömistä | 20,3 % | 20,7 % | 20,2 % | 15,9 % |
| Palveluissa yhteensä | 3 803 | 4 083 | 4 173 | 3 855 |
| PAT Palveluissa yhteensä | 172 | 162 | 185 | 202 |
| PAT osuus palveluista | 4,5 % | 4,0 % | 4,4 % | 5,2 % |

Pitkäaikaistyöttömien aktivointiaste on laskenut vuodesta 2010 lähtien ja nyt 33 % alhaisempi kuin 2010.

Aktivointiasteen nostaminen vaatii uusien palvelutuotteiden täysimääräistä käyttöä. Erityisesti pidempään työttömän olleiden osalta palveluista tulee pystyä muodostamaan eteenpäin vieviä palvelukokonaisuuksia. Pitkään työttömänä

olleen polku avoimille työmarkkinoille voi tarkoittaa parhaimmillaan/pahimmillaan palvelukokonaisuutta, josta löytyy kuntouttavaa työtoimintaa, työkokeilua, työkyvynarviointia, uravalmennusta, koulutuskokeilua, koulutusta, työnhakuvalmennusta, työhönvalmentajan palvelua ja palkkatukea. Palvelukokonaisuuksien luomisessa onnistuminen vaatii TE-toimiston ja palveluntuottajien hyvää yhteistyötä, sekä myös palveluntuottajien välistä yhteistyötä. TE-toimiston asiantuntijan tulee tuntea hyvin käytettävissä olevat palvelut. Myös palveluntuottajien tulee tuntea asiakkaiden käytössä olevat palvelut. TE-toimiston, palveluntuottajien (myös typo hankkeet) ja ELY-keskuksen yhteistyötä kehitetään yhteisillä koulutus ja työkokous tilaisuuksia järjestämällä. Siirryttäessä listaprofilointiin TE-toimistoissa pystytään yksittäisten asiakkaiden ohjuksen sijaan ohjaamaan kokonaisia asiakasryhmiä palveluihin. TE-toimiston palveluprosesseja kehitetään myös niin, että ne mahdollistavat asiakkaiden joustavan siirtymisen palvelusta toiseen.

| Palvelu | 1-7/2013 | | 2012 | | 2011 | | 2010 | |
|-------------------------|----------|-------|----------|-------|----------|-------|----------|-------|
| | Kaikki % | PAT % | Kaikki % | PAT % | Kaikki % | PAT % | Kaikki % | PAT % |
| Työvoimakoulutuksessa | 25,7 % | 2,4 % | 25,4 % | 3,0 % | 29,3 % | 3,1 % | 34,0 % | 3,3 % |
| Valmennuksessa | 0,1 % | 8,3 % | | | | | | |
| Työllistettynä/työharj. | 28,4 % | 6,6 % | 37,6 % | 5,7 % | 39,9 % | 6,6 % | 42,9 % | 7,9 % |
| Kokeilussa | 8,6 % | 1,8 % | | | | | | |
| Muissa palveluissa | 37,2 % | 5,0 % | 37,0 % | 2,9 % | 30,9 % | 2,9 % | 23,1 % | 3,3 % |

Aktiivipalveluiden osuudet ja pitkäaikaistyöttömien osuus kussakin aktiivipalvelussa.

TE-toimiston käyttöön on hankittu erityisesti tuetun työllistämisen palvelulinjan asiakkaille suunniteltua uravalmennusta ja työhönvalmentajan palvelua. Tällä pyritään nostamaan pitkään työttömänä olleiden osuutta palveluissa. Myös koulutuskokeilua hyödynnetään erityisesti tässä ryhmässä, näin nostetaan ryhmän osuutta koulutuksessa. Koulutuskokeiluja toteuttaa laajaa puitetoimittajien joukko. Aktiivisella tiedottamisella ja opastamisella uudet palvelut tehdään tutuiksi.

Onnistuneet palvelukokonaisuudet vaativat myös palvelujen oikea aikaista toteuttamista. Vaikka kuntouttavan työtoiminnan määrä on noussut, ei sitä ole vielä kaikissa alueen kunnissa tarjolla tarvittavaa määrää. Myös pitkäaikaistyöttömien terveystarkastusten toteutumisessa on alueellisia eroja. Kuntien kanssa tehtävässä yhteistyössä panostetaan erityisesti näiden asioiden eteenpäin viemiseen. Kunnille lähetään säännöllisesti kuntakohtaista tietoa pitkäaikaistyöttömyyden kehityksestä erityisellä kuntakirjeellä.

Työllisyyspoliittisen avustuksen hankkeiden toimintaa on suunnattu ja suunnataan myös uudelleen uutta palveluvalikoimaa ja mallia tukevaksi. Hankkeissa toimivat yksilö- ja työvalmentajat ohjaavat asiakkaita valmennuspalveluihin, koulutus- ja työkokeiluihin ja sitä kautta joko työelämään tai koulutukseen. Valmentajan tuki asiakkaalle jatkuu myös palveluun ohjauksen jälkeen, jotta varmistetaan onnistunut lopputulos. Avustuksen asiakaspalaute ja seuranta kehitetään uutta palvelumallia tukevaksi.

Alueen segmentoidut välityömarkkinatoimijat tunnetaan hyvin ja heidän kanssa tehdään tiivistä yhteistyötä. TE-toimistossa on välityömarkkina yhteyshenkilöt.

Kokkolan kaupungin kuntakokeilu hanke on käynnistynyt hyvin. Hankkeen kohderyhmä on oikea ja myös asiakkaita hankkeessa on hyvin. Pitkäaikaistyöttömien palveluita kehitetään jäsennellysti neljässä kokonaisuudessa;

palkkatukityöllistäminen, työkyvyn arvioinnit, kuntouttavan työtoiminnan kehittäminen sekä kohderyhmälle suunnattu ammatillinen koulutus.

Työvoimanpalvelukeskusten valtakunnallistaminen tulee myös vaikuttamaan ensi vuoden toimintaan, riippumatta siitä millä mallilla valtakunnallistaminen on 2015 vuoden alusta lähtien tarkoitus toteuttaa. Osatyökykyisten työelämään siirtymistä tuetaan TE-toimiston käytössä olevin palveluin.

3.3. Elinkeino ja innovaatiopolitiikka

ELY- keskus valmistelee rakennemuutostoimintamallin jonka tarkoituksena on päästä vaikuttamaan rakennemuutokseen jo ennakolta ja estämään työttömyyden ja pitkäaikaistyöttömyyden syntyminen. Toiminta ei estä rakennemuutosta vaan pyrkii minimoimaan sen haitalliset vaikutukset. Rakennemuutoksen hoitamisen toimenpiteisiin tulee sen vuoksi ryhtyä heti taloustaantumien ensimmäisten merkkien ilmaantuessa. Ennakointityö on tästä näkökulmasta erityisen tärkeää.

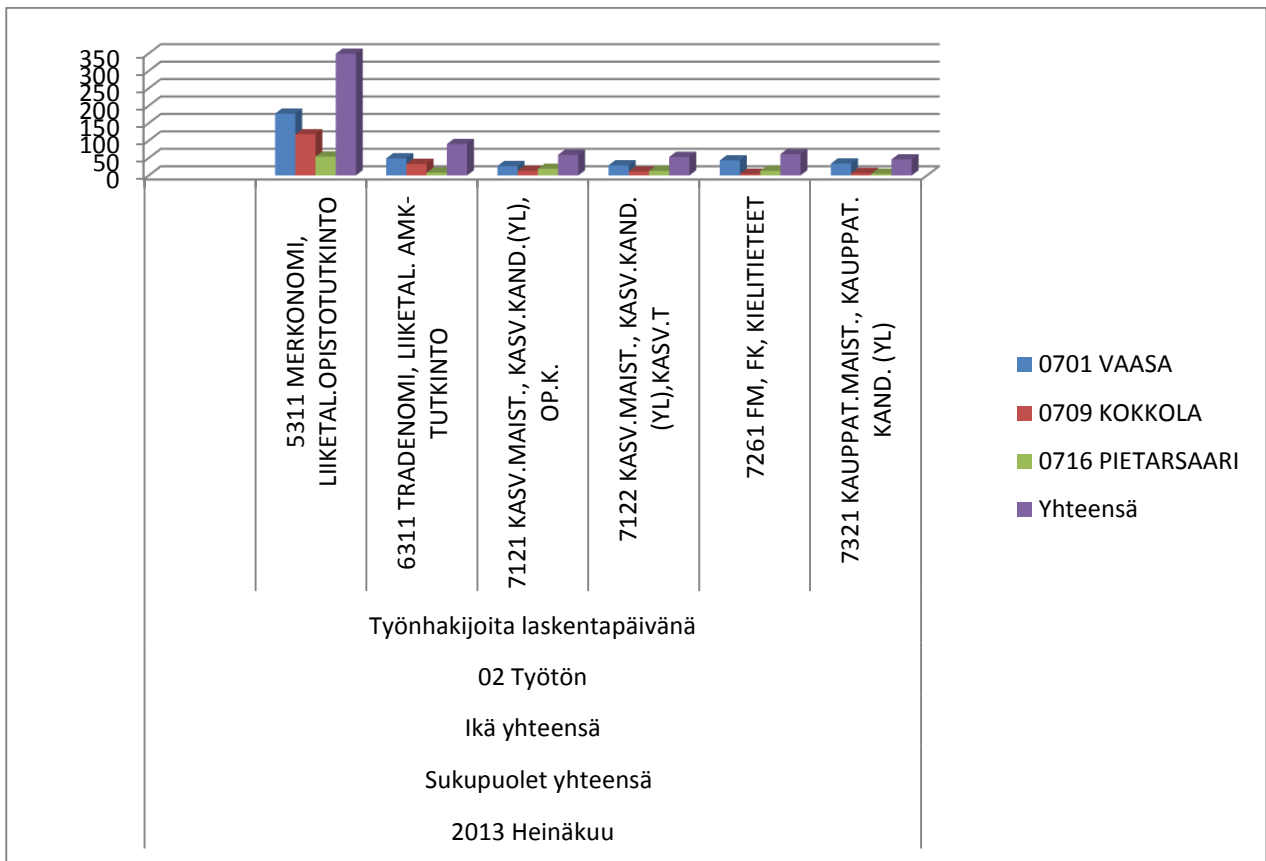
Tavoitteena on myös ottaa käyttöön tietyntyyppisiä työ- ja elinkeinopoliittisia instrumentteja. Alueen elinkeinotoimijoiden hyvä yhteistyö on rakennemuutoksen onnistumisen kannalta ratkaisevaa. Avainasia rakennemuutosprosessin onnistumisessa on myös se, että alueella on vahva elinkeino organisaatio. Rakennemuutoksen hoitaminen tulee siis tätä kautta selkeästi lisäämään alueen elinkeinotoimijoiden (kunta, elinkeinoyhtiö, Ely, TE-toimisto, maakuntaliitto, koulutusorganisaatiot, Finnvera, Tekes, Finpro, Viexpo) sekä alueen yritysten ja työntekijöiden yhteistyön tarvetta.

Tärkeätä on, että paikallisella tasolla laajalla yhteistyöllä ja koko seudun sitoutumisella; autetaan yksilöiden nopeaa uudelleen työllistymistä, tuetaan olemassa olevien yritysten kehittämistä, varmistetaan päättäjien ja virkamiesten tuesta sekä riittävästä resursseista, suunnataan voimavarat uusien tukijalkojen tunnistamiseen ja edistämiseen sekä koetaan uusien työpaikkojen ideointi koko yhteisön asiaksi.

Rakennemuutoksessa on keskeistä löytää toimenpiteitä ja ratkaisuja, joilla luodaan uutta, kilpailukykyistä ja tulevaisuussuuntautunutta liiketoimintaa, joihin irtisanottavat henkilöt voivat uudelleen työllistyä. Toimintaa vähentävät yritykset ovat keskeisessä asemassa siinä, pystytäänkö esim. yritysjärjestelyillä luomaan uutta liiketoimintaa. Lisäksi on pyrittävä löytämään ratkaisuja, joilla turvataan alueen pk-yrityskentän toiminnan jatkuminen. Tässä yhteydessä korostuu myös olemassa olevaan yrityskantaan panostaminen.

Rakennemuutoksen toimintamalli voidaan jakaa kolmeen osakokonaisuuteen, joita ovat rakennemuutoksen kohteena olevat yritykset, yksilöiden työllistymisen edistäminen ja uusien kasvualojen tunnistaminen ja edistäminen.

Toimintamalli valmistellaan yhteistyössä TE- toimiston kanssa ja suunnitelma tullaan toimittamaan lausunnolle ja hyväksyttäväksi maakuntaliittoihin.



Korkeammin koulutetut työttömät (1384 heinäkuussa 2013) on segmentoitu seuraavasti palvelulinjoittain

| PL1 | PL2 | PL3 |
|------|------|-----|
| 988 | 287 | 113 |
| 71 % | 21 % | 8 % |

Kokonaisuutena tarkasteltuna määrällisesti eniten korkeamman koulutuksen saaneita on Vaasassa, Kokkolassa ja Pietarsaareissa.

- Vaasa 694 (50 %)
- Kokkola 334 (24 %)
- Pietarsaari 218 (16 %)

3.4. Energiapolitiikka

Nykyisen rakennerahastokauden resursseja suunnataan uusiutuvien energialähteiden lisäämiseen ja energiatehokkuuden parantamiseen liittyviin hankkeisiin. Erityinen suuntausala on PK-sektorin yrityksille kehitettävä energianeuvonta.

3.5. E-vastualueen kehittäminen osana TEM-konsernia/Yrityisasiakkuus

Yrityspalveluiden toimintamallit alueella; Yrityisasiakkuussuunnitelma täsmentyy alueellisessa yritysasiakasstrategiassa joka valmistuu 29.11.2013 mennessä.

3.6. Opetuksen ja kulttuurin toimiala

Pohjanmaan ELY- keskus kehittää alueellaan elinikäiseen ohjaukseen liittyviä tieto-, neuvonta- ja ohjauspalveluja. Tavoitteena on parantaa ohjaukseen liittyvää osaamista eri hallinnonaloilla. Tehtävä toteutetaan ottaen huomioon elinikäisen ohjauksen kehittämistyöryhmän asettamat strategiset tavoitteet. Pohjanmaan ELY- keskus on perustanut oman toimialueensa maakuntiin elinikäisen ohjauksen kehittämissuunnitelmat. Nämä ryhmät tunnistavat tieto-, neuvonta- ja ohjausosaamisen kehittämistarpeet alueellaan ja koordinoivat elinikäiseen ohjaukseen osallistuvien henkilöiden täydennyskoulutusta siten, että se kattaa laaja-alaisesti kuntien opetus-, nuoriso-, sosiaali- ja terveystoimen sekä työ- ja elinkeinohallinnon, korkea-asteen sekä aikuiskoulutuksen koulutusorganisaatiot ja nuorille ohjauspalveluja tarjoavat organisaatiot. Tämän lisäksi ryhmät voivat koordinoida omalla alueellaan tieto-, neuvonta- ja ohjauspalvelujen saatavuutta ja palvelujen kehittämistyötä.

Pohjanmaan ELY- keskus vastaa työelämän palvelu- ja kehittämistehtävän hoitamisesta viiden maakunnan alueella (Etelä-, Keski-Pohjanmaa, Pohjanmaa, Keski-Suomi ja Pirkanmaa). Opetus- ja kulttuuriministeriö delegoi tämän tehtävän vuosittain Pohjanmaan ELY- keskukselle. ELY- keskus käsittelee työelämän kehittämis- ja palvelutehtävän hoitamiseen tarkoitetut valtionavustushakemukset ja tekee valtionavustuspäätökset.

ELY- keskus osallistuu myös Pohjanmaan maakuntien kulttuurihallinnon työryhmän työskentelyyn. Ryhmä koordinoi Pohjanmaan sekä Etelä- ja Keski-Pohjanmaan maakunnissa kulttuurialan hankkeiden rahoittamista. Ryhmään kuuluvat Pohjanmaan sekä Etelä- ja Keski-Pohjanmaan liitot, Svenska Kultur- Österbotten, Pohjanmaan taidetoimikunta sekä Etelä- ja Pohjanmaan ELY- keskuksien. Pohjanmaan ELY- keskus on myös edustettuna Keski-Pohjanmaan kulttuurin ja luovan talouden yhteistyöryhmässä. Ryhmä seuraa maakunnan hyvinvointistrategian toteutumista.

LIITTEET

Liite 1 ELY-keskuksen tulostavoite-esitys vuodelle 2014

Liite 2 Toiminnallisten mittareiden kuvaus

Liite 3 a Esitys Toimintamenomääräraahoista

Liite 3 Tujo 2014 mom 32 30 51

Liite 4 Tujo 2014 mom 32 30 64

Liite 5 ELY-keskusten tulostavoitteet

Liite 6 Tulostavoitteet 2014-2015

Liite 7 Konsernistrategia

Liite 8 Määrärahaesitykset

Liite 9 Maahanmuutto liite

Liite 10 Erilliskysymys tujo 2014