



Elinkeino-, liikenne- ja
ympäristökeskus



TE-palvelut
tjänster | services

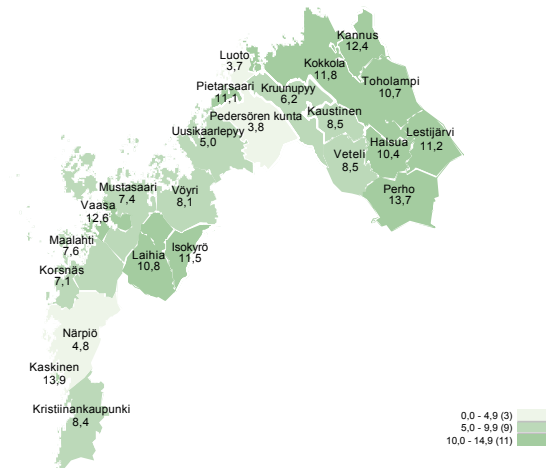
POHJANMAA

Työllisyyskatsaus

Tammikuu 2016

Tammikuussa 11 856 työtöntä työnhakijaa

Työttömien työnhakijoiden osuus työvoimasta kunnittain



TEM Työnvälitystilasto / Työ- ja elinkeinoministeriö, Työnvälitystilasto

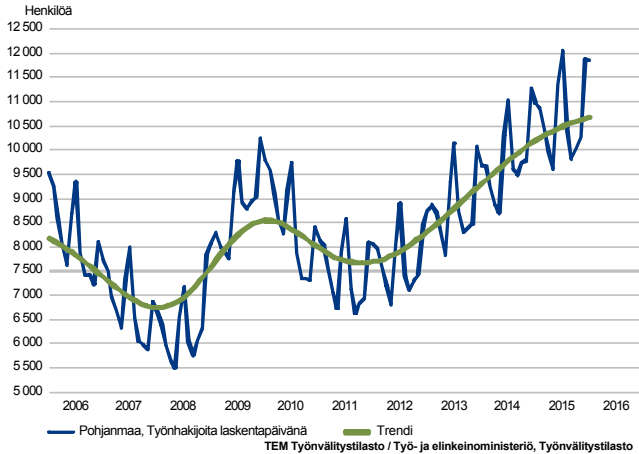
Pohjanmaan työ- ja elinkeinotoimistossa oli tammikuun lopussa yhteensä 11 856 työtöntä työnhakijaa. Se on 888 enemmän kuin vuotta aikaisemmin. Työttömien työnhakijoiden määrä väheni edellisestä kuukaudesta 12:lla. Pohjanmaan ELY- keskusalueen työttömien työnhakijoiden osuus työvoimasta on edelleen maan alhaisin (10,1%). Etelä-Pohjanmaalla vastaava luku on 12% ja koko maassa 14%. Tiedot ilmenevät työ- ja elinkeinoministeriön Työnvälitystilastosta.

Trendit:

- Pohjanmaalla edelleen alhaisin työttömyysaste.
- Avoimia työpaikkoja oli edelliseen vuoteen verrattuna enemmän.
- Työnhakijoiden määrä lisääntyi edellisen vuoden tammikuuhun verrattuna.
- Työllistymistä edistävissä palveluissa olevien määrä väheni.
- Omaehtoisessa koulutuksessa ja kuntouttavassa työtoiminnassa olevien määrä lisääntyi vuodentakaiseen verrattuna.

Työttömät työnhakijat

TYÖTTÖMÄT TYÖNHAKIJAT KUUKAUSITTAIN JA TRENDI
Pohjanmaa



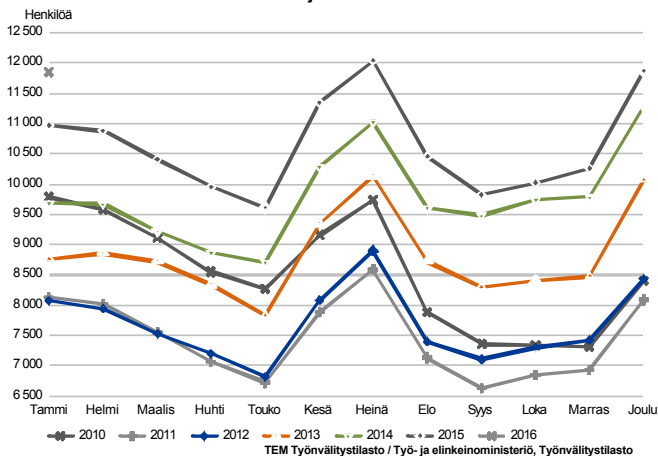
Työttömien työnhakijoiden määrä lisääntyi tammikuussa

Pohjanmaan työ- ja elinkeinotoimistoissa oli tammikuun lopussa 11 856 työtöntä työnhakijaa, mikä on 888 enemmän kuin vuotta aikaisemmin. Joulukuuhun verrattuna työttömien työnhakijoiden määrä väheni 12:lla.

Tammikuussa oli työttömänä enemmän henkilöitä kuin 2010-luvulla yhtenäkkään tammikuuna.

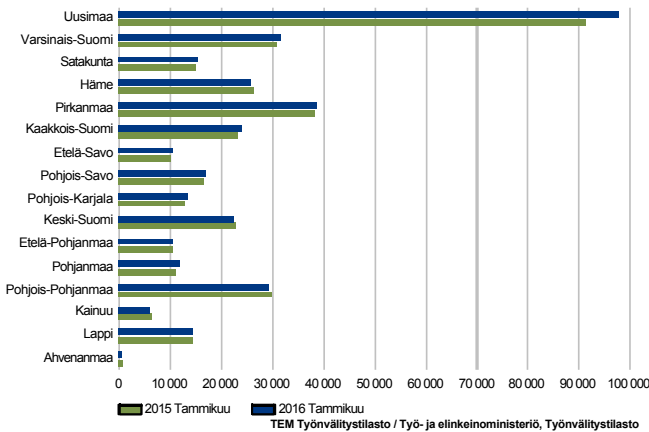
Kuukausivertailun mukaan työttömyyden kasvu on maltillisempi edellisiin vuosiin verrattuna.

TYÖTTÖMÄT TYÖNHAKIJAT, KUUKAUSIVERTAILU
Pohjanmaa



Työttömät työnhakijat seutukunnittain

TYÖTTÖMÄT TYÖNHAKIJAT
ELY-keskuksittain



Työttömyys kasvoi edelleen

Työttömien työnhakijoiden määrä nousi tammikuussa edellisen vuoden vastaavasta ajankohdasta useimpien elinkeino-, liikenne- ja ympäristökeskusten (ELY) alueella; eniten Pohjanmaalla (8 %) ja Uudellamaalla (7 %). Etelä-Pohjanmaalla työttömyys pysyi ennallaan.

Työttömien työnhakijoiden määrä alueen seutukunnissa kasvoi eniten Vaasan seutukunnassa ja väheni ainoastaan Suupohjan rannikkoseudulla.

Työttömät työnhakijat ja avoimet työpaikat TE-toimistossa seutukunnittain

Seutukunta	Työttömät työnhakijat			Muutos		Työttömistä työnhakijoista lomautetut		Työttömien työnhakijoiden osuus työvoimasta		Muutos		
	Tammi 2016	Joulu 2015	Tammi 2015	Tammi 2016	Tammi 2015	Tammi 2016	Tammi 2015	Tammi 2016	Joulu 2015	Tammi 2015	Tammi 2016	Tammi 2015
Kyrönmaa	658	655	614	44	7	142	11,0	24	21	89	-65	-73
Vaasa	5 409	5 214	4 666	743	16	764	10,9	1 528	420	1 496	32	2
Sydösterbotten	543	616	604	-61	-10	119	6,8	24	29	49	-25	-51
Jakobstadsregionen	1 646	1 681	1 626	20	1	137	7,1	417	134	308	109	35
Kaustinen	695	697	613	82	13	117	10,0	67	18	35	32	91
Kokkola	2 905	3 005	2 845	60	2	278	11,9	907	299	565	342	61
Pohjanmaa	11 856	11 868	10 968	888	8	1 557	10,1	2 967	921	2 542	425	17

Työttömät työnhakijat kunnittain

Työttömien työnhakijoiden määrä Pohjanmaan ELY-alueen kunnissa kasvoi suhteellisesti eniten Halsualla, Toholammilla ja Mustasaarella. Työttömien työnhakijoiden määrä laski eniten Kaskisissa, Närpiössä ja Kannuksessa.

Työttömien työnhakijoiden osuus työvoimasta oli suurinta Kaskisissa (13,9 %) ja suurimmista kaupungeista Vaasassa (12,6 %). Alhaisinta se oli Luodossa (3,7 %).

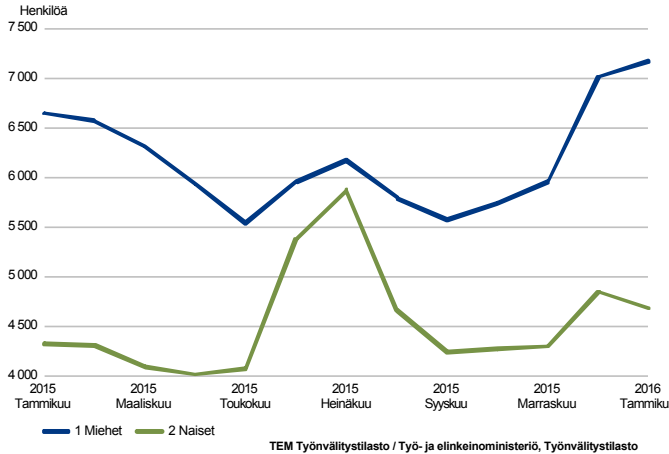
Avoimien työpaikkojen määrä on lisääntynyt eniten Kokkolassa ja Pietarsaarella.

Työttömät työnhakijat ja avoimet työpaikat TE-toimistossa kunnittain

Kunta	Työttömät työnhakijat		Muutos		Työttömistä työnhakijoista lomautetut		Työttömien työnhakijoiden osuus työvoimasta		Avoimet työpaikat		Muutos	
	Tammi 2016	Joulu 2015	Tammi 2015	Tammi 2016	Tammi 2015	%	%	Tammi 2016	Joulu 2015	Tammi 2015	Tammi 2016	Tammi 2015
Halsua	52	50	36	16	44	15	10,4	..	0
Isokyrö	248	253	235	13	6	37	11,5	6	..	11	-5	-45
Kannus	317	321	360	-43	-12	54	12,4	83	13	12	71	592
Kaskinen	80	90	102	-22	-22	23	13,9
Kaustinen	175	185	158	17	11	27	8,5	26	5
Kokkola	2 588	2 684	2 485	103	4	224	11,8	824	286	553	271	49
Korsnäs	73	67	78	-5	-6	24	7,1	6	0
Kristiinakaupunki	249	294	257	-8	-3	43	8,4	7	13	16	-9	-56
Kruunupyö	195	210	177	18	10	25	6,2	10	9	5	5	100
Laihia	410	402	379	31	8	105	10,8	18	17	78	-60	-77
Lestijärvi	37	36	35	2	6	6	11,2
Luoto	85	87	82	3	4	5	3,7	8	..	44	-36	-82
Maalahti	203	217	172	31	18	43	7,6	11
Mustasaari	704	684	588	116	20	133	7,4	18	11	13	5	38
Närpiö	214	232	245	-31	-13	53	4,8	16	13	29	-13	-45
Pedersören kunta	201	201	202	-1	0	15	3,8	5	7	26	-21	-81
Perho	153	164	147	6	4	27	13,7	..	5	9
Pietarsaari	988	997	988	0	0	63	11,1	310	113	118	192	163
Toholampi	150	147	113	37	33	21	10,7	26	..	10	16	160
Uusikaarlepyy	177	186	177	0	0	29	5,0	84	..	115	-31	-27
Vaasa	4 172	4 006	3 602	570	16	500	12,6	1 487	395	1 464	23	2
Veteli	128	115	124	4	3	21	8,5	8	..	8	0	0
Vöyri	257	240	226	31	14	64	8,1	14	10	5	9	180
Pohjanmaa	11 856	11 868	10 968	888	8	1 557	10,1	2 967	921	2 542	425	17

Työttömät työnhakijat sukupuolen ja ikäryhmän mukaan

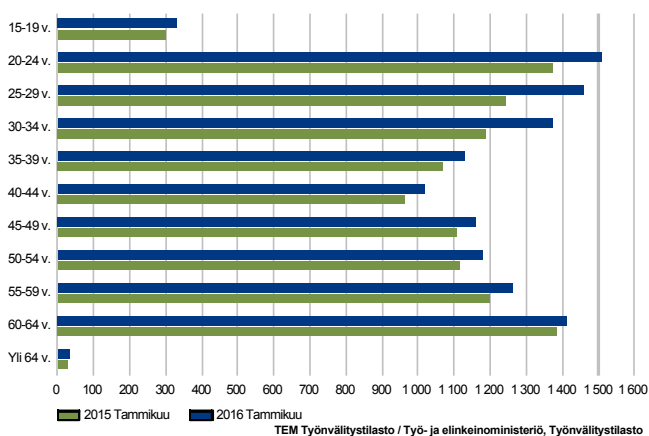
TYÖTTÖMÄT TYÖNHAKIJAT SUKUPUOLEN MUKAAN
Pohjanmaa



Miesten työttömyys on korkeampi kuin naisten

Työttömistä työnhakijoista oli miehiä 7 171 (60 %) ja naisia 4 685 (40 %). Työttömien miesten suhteellinen osuus laski kuitenkin prosenttiyksikön vuoden takaiseen verrattuna.

TYÖTTÖMÄT TYÖNHAKIJAT IKÄRYHMÄN MUKAAN
Pohjanmaa



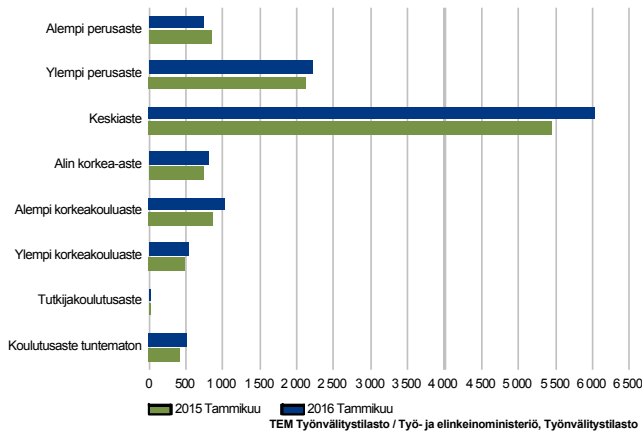
Työttömyys kasvoi kaikissa ikäryhmissä

Tammikuun lopussa alle 25-vuotiaita työttömiä työnhakijoita oli 1 839, mikä on 169 enemmän kuin edellisen vuoden tammikuussa.

Eniten työttömiä työnhakijoita oli ikäryhmässä 20-24 vuotiaat (13 %) ohittaen ikäryhmän 60-64 vuotiaat. Yli 50-vuotiaita oli työttömänä 3 885 eli 159 enemmän kuin vuotta aikaisemmin. Joka kolmas työtön työnhakija on yli 50-vuotias. Osuus on laskenut prosenttiyksikön verran vuoden takaisesta.

Työttömät työnhakijat koulutusasteen ja ammattiryhmän mukaan

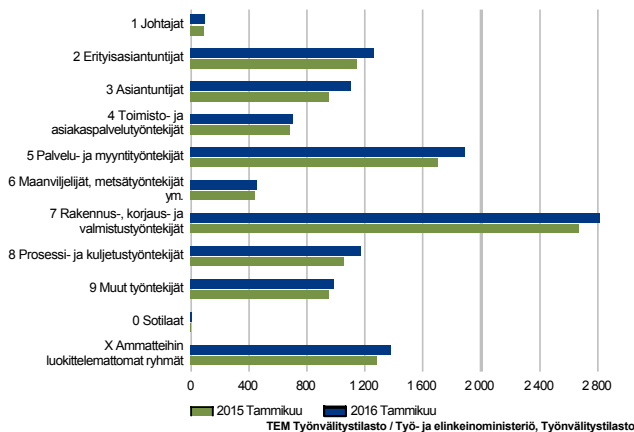
TYÖTTÖMÄT TYÖNHAKIJAT KOULUTUSASTEITTAIN
Pohjanmaa



Työttömyys lisääntyi erityisesti toisen asteen suorittaneilla

Koulutusasteittain tarkasteltuna työttömyys nousi edellisen vuoden tammikuuhun verrattuna kaikilla muilla koulutusasteilla paitsi alemmalla perusasteella ja tutkijakoulutusasteella.

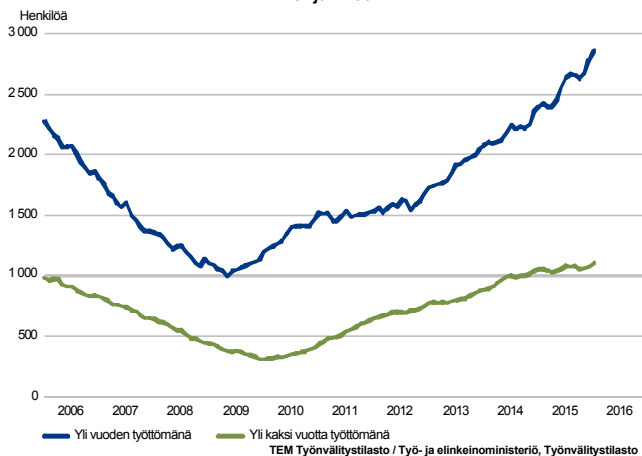
TYÖTTÖMÄT TYÖNHAKIJAT AMMATTIRYHMITTÄIN
Pohjanmaa



Työttömyys lisääntyi kaikissa ammattiryhmissä

Ammattiryhmittäin tarkasteltuna työttömyys nousi edellisen vuoden tammikuuhun verrattuna kaikissa ammattiryhmissä; eniten palvelu- ja myyntityöntekijöiden, asiantuntijoiden ja rakennus-, korjaus- ja valmistustyöntekijöiden ryhmissä.

PITKÄAIKAISTYÖTTÖMÄT KUUKAUDEN LOPUSSA
Pohjanmaa

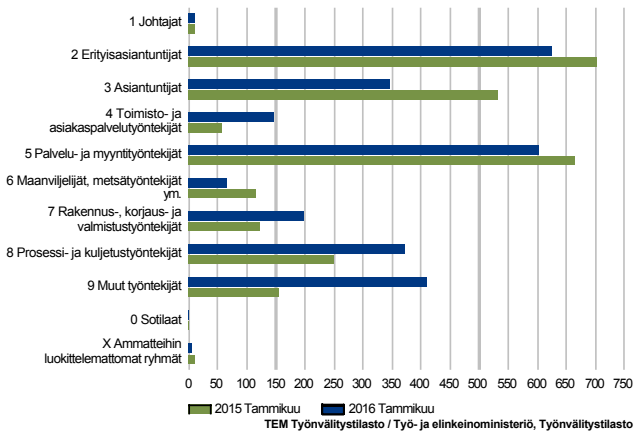


Pitkäaikaistyöttömyys jatkoi kasvuaan

Tammikuun lopussa yli vuoden yhtäjaksoisesti työttömänä olleita pitkäaikaistyöttömiä oli 2 854, mikä on 452 enemmän kuin vuotta aikaisemmin. Yli kaksi vuotta yhtäjaksoisesti työttömänä olleita pitkäaikaistyöttömiä oli 1 105, mikä on 54 enemmän kuin vuosi sitten.

Avoimet työpaikat

UUDET AVOIMET TYÖPAIKAT
Pohjanmaa



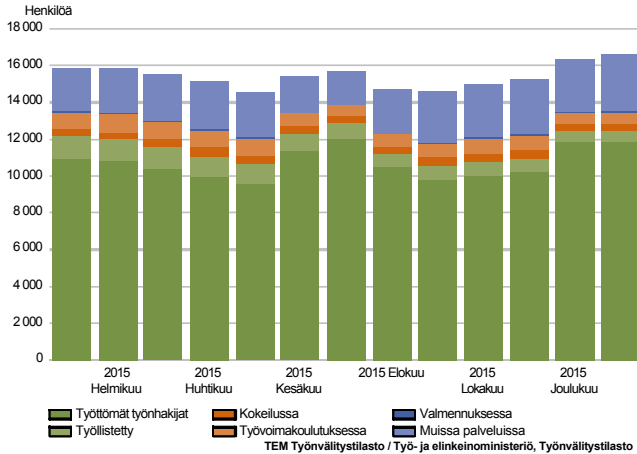
Uusia avoimia työpaikkoja enemmän kuin vuosi sitten

Uusia avoimia työpaikkoja ilmoitettiin Pohjanmaan työ- ja elinkeinotoimistoon tammikuun aikana 2776, mikä on 157 enemmän kuin edellisen vuoden tammikuussa.

Uudet avoimet työpaikat olivat lisääntyneet eniten kategoriassa muut työntekijät. Kesätyöpaikkoja on ilmoitettu avoimeksi aikaisempaa enemmän jo tammikuussa; alle 3 kuukauden mittaisia työpaikkoja oli avoinna yli kaksinkertaisesti vuoden takaiseen verrattuna. Avoimet työpaikat olivat vähentyneet eniten asiantuntijoiden tehtävissä.

Palvelut

LAAJA TYÖTTÖMYYS
Pohjanmaa

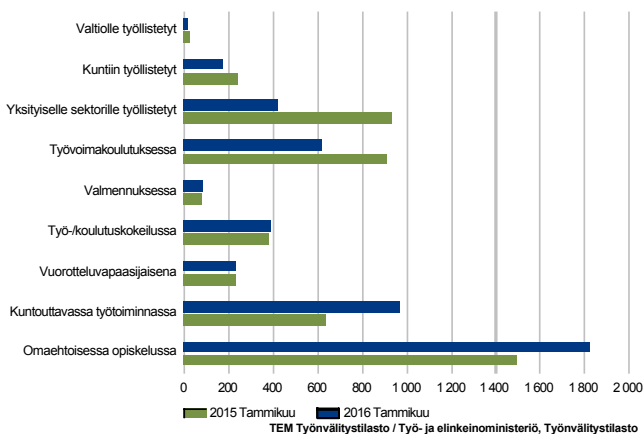


Palveluissa olevien määrä väheni

Tammikuun lopussa aktiivointiasteeseen laskettavien palveluiden piirissä oli 4 728 henkilöä, mikä on 210 vähemmän kuin vuotta aikaisemmin. Joulukuuhun verrattuna palveluissa olleiden määrä lisääntyi 226:lla. Aktiivointiaste oli tammikuun lopussa 40 % eli 5 prosenttiyksikköä matalampi kuin vuotta aikaisemmin.

Laajan työttömyyden eli työttömien työnhakijoiden ja palveluissa olleiden yhteismäärä oli tammikuun lopussa 16 584. Se on 678 enemmän kuin vuotta aikaisemmin. Laajan työttömyyden kasvu johtui työttömien työnhakijoiden määrän lisääntymisestä.

PALVELUISSA
Pohjanmaa

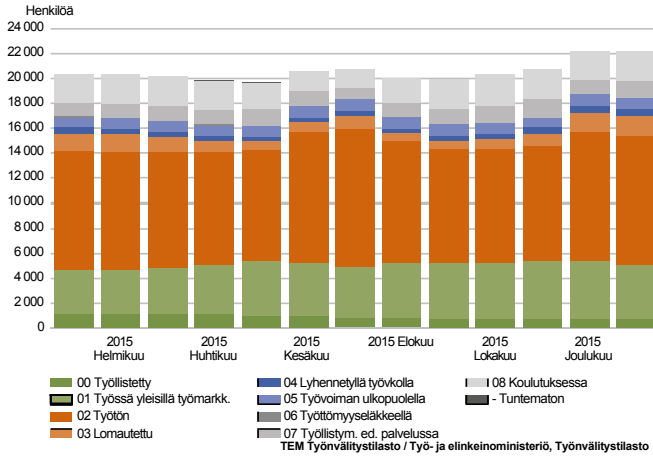


Osallistuminen omaehtoiseen opiskeluun ja kuntouttavaan työtoimintaan lisääntyi

Omaehtoisessa opiskelussa oli 328 henkilöä enemmän kuin vuosi sitten, yhteensä 1 823. Kuntouttavaan työtoimintaan osallistui 334 henkilöä (53 %) enemmän kuin viime vuoden tammikuussa.

Työllistäminen palkkatuella on vähentynyt kaikilla sektoreilla. Eniten väheni yksityisen sektorin työllistäminen, joka on vähentynyt 510 henkilöllä (-55 %). Työvoimakoulutuksessa olevien määrä väheni lähes kolmasosalla.

Kaikki työnhakijat

TYÖNHAKIJAT RYHMITTÄIN
Pohjanmaa

Työnhakijoiden kokonaismäärä lisääntyi

Tammikuun lopussa Pohjanmaan työ- ja elinkeinotoimistossa oli kaikkiaan 22 267 työnhakijaa, mikä on 1 959 enemmän kuin vuotta aikaisemmin.

Yleisillä työmarkkinoilla olevien osuus on koko maata suurempi. Työnhakijoista oli työssä olevia 5 113, joista 4 463 oli yleisillä työmarkkinoilla ja 650 työ- ja elinkeinohallinnon palveluilla työllistettynä.

Työvoimaan kuulumattomia työnhakijoita oli 4 679, joista 1 358 oli työllistymistä edistävässä palvelussa ja 2 381 koulutuksessa.

Työttömyyseläkkeen saajia ei ollut ollenkaan, mikä on 10 vähemmän kuin vuosi sitten.

Työnhakijoista oli työttömiä työnhakijoita 11 856, mikä on 888 enemmän kuin vuotta aikaisemmin. Työttömistä työnhakijoista oli tammikuussa kokoaikaisesti lomautettuja 1 557 eli 201 enemmän kuin vuosi sitten tammikuussa. Lyhennettyä työviikkoa tekeviä työnhakijoita oli lisäksi 618, mikä on 190 enemmän kuin vuotta aikaisemmin.

Yhteenvetotaulukko

TAULU 1 TYÖLLISYYSTILANNE 2016 TAMMIKUUN LOPUSSA (I) JA TOIMISTOJEN TOIMINTA TAMMIKUUN AIKANA (II)
ELY-KESKUS: POHJANMAA

I TILANNE KUUKAUDEN LOPUSSA	Tammi-16	Tammi-15	MUUTOS LKM.	MUUTOS %
A. TYÖNHAKIJAT				
1. Työttömät työnhakijat	11 856	10 968	888	8,1
joista kokoaikaisesti lomautetut	1 557	1 356	201	14,8
2. Lyhennetyllä työviikolla	618	428	190	44,4
3. Työssä olevat yhteensä	5 113	4 663	450	9,7
joista yleisillä työmarkkinoilla	4 463	3 534	929	26,3
joista työllistettynä	650	1 129	-479	-42,4
4. Työvoiman ulkopuolella	4 679	4 237	442	10,4
joista työllistymistä edist.palvelussa	1 358	1 065	293	27,5
joista koulutuksessa	2 381	2 272	109	4,8
5. Työttömyyseläkettä saavat	0	10	-10	-100,0
1-5 Kaikki työnhakijat yhteensä	22 266	20 306	1 960	9,7
B TYÖVOIMAN KYSYNTÄ				
1. Avoimet työpaikat yhteensä	2 967	2 542	425	16,7
joista yli kuukauden avoinna olleet	498	449	49	10,9
joista yli 2 kuukautta avoinna olleet	154	115	39	33,9
C PALVELUISSA				
1. Valtiolle työllistetyt	20	25	-5	-20,0
2. Kuntiin työllistetyt	172	244	-72	-29,5
3. Yksityiselle sektorille työllistetyt	420	930	-510	-54,8
1-3 Työllistetyt yhteensä	612	1 199	-587	-49,0
4. Työvoimakoulutuksessa	620	910	-290	-31,9
5. Valmennuksessa	84	81	3	3,7
6. Työ-/koulutuskokeilussa	387	381	6	1,6
7. Vuorotteluvapaasijaisena	232	236	-4	-1,7
8. Kuntouttavassa työtoiminnassa	970	636	334	52,5
9. Omaehtoisessa opiskelussa	1 823	1 495	328	21,9
1-9 Palveluissa yhteensä	4 728	4 938	-210	-4,3
D. TYÖTTÖMYYDEN RAKENNE				
1. Työttömät naiset	4 685	4 321	364	8,4
2. Työttömät miehet	7 171	6 647	524	7,9
3. Alle 25-vuotiaat työttömät	1 839	1 670	169	10,1
4. Yli 50-vuotiaat työttömät	3 885	3 726	159	4,3
5. Pitkäaikaistyöttömät	2 854	2 402	452	18,8
6. Ulkomaalaiset työttömät	1 127	1 068	59	5,5
E. TOIMEENTULOTURVA				
1. Työttömiä työttömyyskassojen jäseniä	5 790	5 292	498	9,4
II. TOIMINTA KUUKAUDEN AIKANA				
1. Työttömät työnhakijat	13 821	13 112	709	5,4
2. Muut työnhakijat	9 517	8 394	1 123	13,4
1-2 Työnhakijat yhteensä	23 338	21 506	1 832	8,5
3. Kuukauden kaikki työpaikat	3 675	3 466	209	6,0
Kuukauden uudet työpaikat	2 776	2 619	157	6,0
Täyttyneet työpaikat	187	370	-183	-49,5
joista toimiston hakijalla täytt.	85	144	-59	-41,0
4. Alkaneet työttömyysjaksot	2 320	2 288	32	1,4
5. Päättyneet työttömyysjaksot	2 482	2 434	48	2,0
6. Uudet työllistämiset	269	234	35	15,0
7. Aloittanut työvoimakoulutuksen	86	150	-64	-42,7

Tietoa sivustosta

Tällä sivustolla esitetään Pohjanmaan ELY-keskuksen uusimman Työllisyyskatsauksen sisältö tilastointikohteiden mukaisesti jaoteltuna. Tämän Työllisyyskatsauksen pdf-versio sekä aikaisempien kuukausien katsaukset löytyvät oikealla olevan linkin kautta.

Työllisyyskatsaus perustuu TEM:n Työnvälitystilaston tietoihin. Työnvälitystilasto kerää tietoja Työ- ja elinkeinotoimistoihin (TE-toimistoihin) ilmoittautuneista työnhakijoista kuten työttömistä työnhakijoista, hallinnon palveluista sekä TE-toimistoihin ilmoitetuista avoimista työpaikoista. Tiedot kerätään TE-toimistojen asiakaspalvelurekisteristä (URA). Siten Työnvälitystilaston tiedot ovat täysin rekisteripohjaisia.

Tilasto kattaa kaikki edellä mainittuihin ryhmiin kuuluvat henkilöt, palvelut ja avoimet työpaikat, jotka ovat rekisteröitynä tilastointikaudella kyseisessä rekisterissä erikseen määriteltujen luokittelijoiden ja muuttujien mukaisesti.

Työllisyyskatsauksen tekstissä on kausivaihtelun vuoksi vertailu edellisen vuoden vastaavaan kuukauteen. Katsauksen kuviot sisältävät tiedot myös taulukkomuodossa. Kunkin kuukauden Työllisyyskatsaus julkistetaan seuraavan kuukauden loppupuolella etukäteen vahvistettujen julkistamispäivien mukaisesti.

Merkkien selitykset:

. tieto on epälooginen esitettäväksi

.. tietoa ei ole saatu, se on liian epävarma esitettäväksi tai se on salassapitosäännön alainen

Lisätietoja:

Suomen virallinen tilasto (SVT): Työ- ja elinkeinoministeriö, Työnvälitystilasto. 2016:01, Pohjanmaan työllisyyskatsaus, tammikuu 2016. Vaasa: Elinkeino-, liikenne- ja ympäristökeskus (23.02.2016). Saantitapa: <http://www.temtyollisyyskatsaus.fi/pohjanmaa.aspx>

Lisätietoja:

- Työnvälitystilasto Internetissä: <http://www.tem.fi/tyo/tyonvalitystilasto>
- Työnvälitystilaston kuvaus ja laatuseloste: http://www.tem.fi/tyo/tyonvalitystilasto/kuvaus_ja_laatuseloste
- Työnvälitystilaston keskeisimmät tiedot löytyvät TEM:n ToimialaOnline -tilastopalvelusta: <http://www2.toimialaonline.fi> polku: Tilastokanta--Työmarkkinat--Työnvälitystilasto.
- Työnvälitystilaston tietoja on myös Työpoliittisen aikakauskirjan tilasto-osuudessa: http://www.tem.fi/ajankohtaista/lehdet/tyopoliittinen_aikakauskirja
- TEM:n ja Tilastokeskuksen kuukausittainen yhteisjulkistus: <http://tilastokeskus.fi/til/tyti/tie.html>
- TEM:n Työnvälitystilaston ja Tilastokeskuksen työvoimatutkimuksen lukujen eroista löytyy lisätietoja osoitteesta: http://tilastokeskus.fi/til/tyti/tyti_2013-04-04_men_002.html

Viittausohje: Suomen virallinen tilasto (SVT): Työ- ja elinkeinoministeriö, Työnvälitystilasto. ISSN: 1797-3694. 2016:01, Työllisyyskatsaus, tammikuu 2016. Helsinki: Työ- ja elinkeinoministeriö (23.02.2016) Saantitapa: <http://www.tem.fi/tyo/tyonvalitystilasto>

Yhteystiedot

Pohjanmaan työ- ja elinkeinotoimisto

Helvi Riihimäki 029 5056 150

Mats Löfberg 029 5056 114

Stefan Lassander 029 5056 101

Juha Nummela 029 5056 128

Sähköposti: etunimi.sukunimi(at)te-toimisto.fi

Pohjanmaan ELY- keskus

Kaj Kaski 029 5028 574

Mirva Hannelin 029 5028 555

Sähköposti: etunimi.sukunimi(at)ely-keskus.fi

<http://www.temtyollisyyskatsaus.fi/pohjanmaa.aspx>