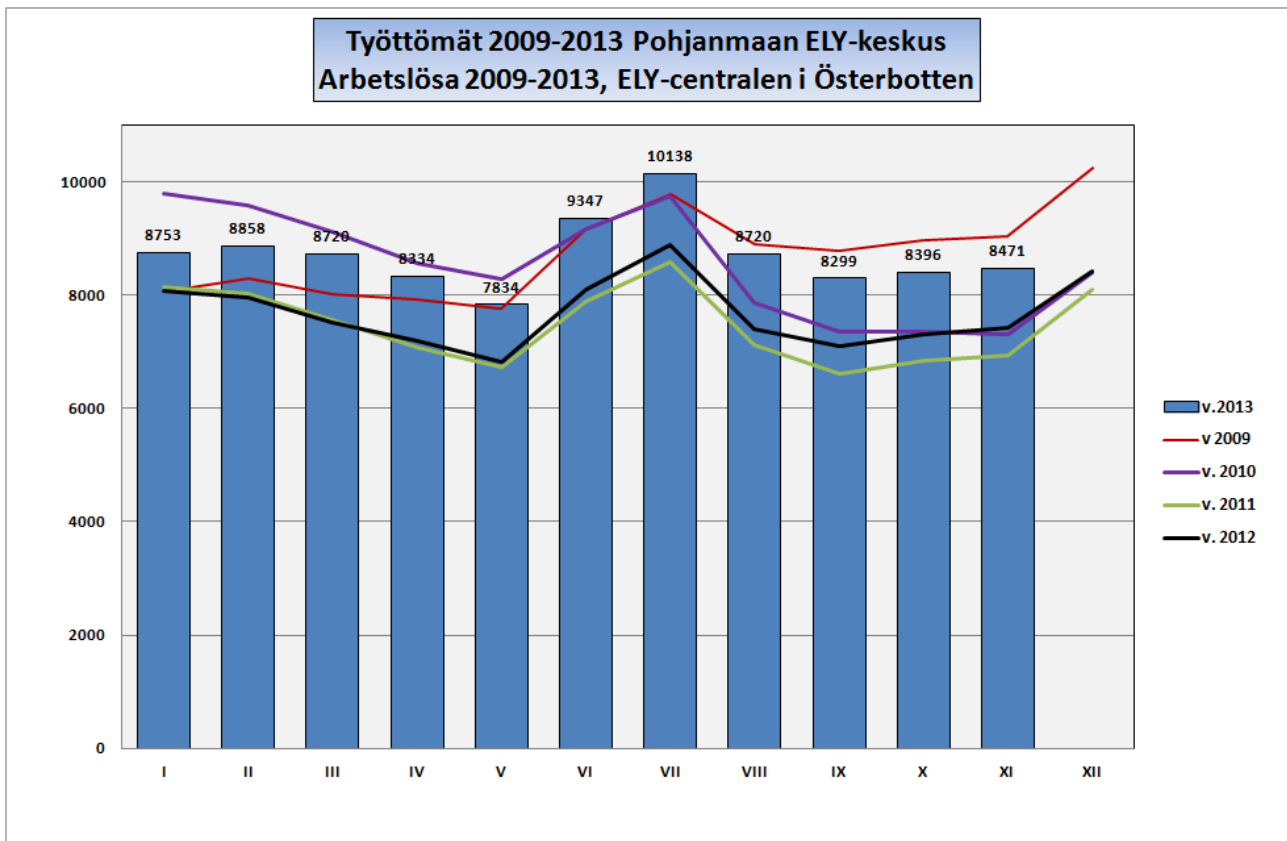




Työllisyyskatsaus: Marraskuu 2013 Sysselsättningsöversikt: November 2013



TYÖLLISYYSKATSAUS Marraskuu 2013

Lisätiedot: Jorma Höykinpuro puh +358 50 312 8568 ja Olli Peltola tfn +358 50 312 8727

Pohjanmaan ELY-keskuksen työllisyyskatsaus on luettavissa ELY-keskuksen Internet-sivulla: <http://www.ely-keskus.fi/fi/ELYkeskukset/pohjanmaanely/Ajankohtaista/Julkaisut/Sivut/Tyomarkkinoidentyovoimatarpeenjaloudenkehitys.aspx>

Julkaistavissa perjantaina 20.12.2013 klo 9.00

Työttömyyden trendi Pohjanmaan ELY-keskuksen alueella on hivuttautunut jyrkkenevästi ylöspäin. Työttömyyden taso on 15 prosenttia korkeammalla tasolla kuin viisi vuotta sitten. Työttömyys on kasvanut vuoden 2009 tilanteesta kaikissa ammattiryhmissä. Suhteellisesti eniten se on kasvanut kaupallisen työn ammateissa (+29 %), luokittelemattoman työn ammateissa (+ 25 %), kuljetuksen ja liikenteen (+23 %) sekä terveydenhuollon ja sosiaalityön (+ 23 %) ammateissa, missä viimeksi mainitussa työttömyyden kasvu on ollut nopeinta viimeisen vuoden kuluessa. Vähiten työttömyys on kasvanut maa- ja metsätaloustyön (+ 2 %), palvelujen (+ 8 %), hallinto- ja toimistotyön (+ 9 %) ja teollisuuden ammateissa (+10 %). Uusien avoimien työpaikkojen trendi on ollut heikkenevä. Rakennusalalla työpaikkojen määrä on kääntynyt viime kuukausina pieneen nousuun, muissa ammattiryhmissä trendi on laskeva.

Marraskuun lopussa työttömiä oli 8 471 henkilöä, mikä on 1 043 enemmän kuin vuosi sitten. Työttömien määrästä kokoaikaisesti lomautettuja oli 804, mikä on 266 enemmän kuin vuosi sitten. Työttömien osuus työvoimasta oli 7,2 prosenttia. Se on edelleen paras lukema koko maassa. Seuraavaksi parhaat lukemat olivat Etelä-Pohjanmaan (8,8) ja Uudenmaan (8,8) ELY-keskuksissa. Vaikeinta työttömyys oli Kainuussa (16,1), Lapissa (15,5), Pohjois-Karjalassa (14,9) ja Keski-Suomessa (14,9). Koko maassa työttömien osuus työvoimasta oli 11,3.

Naisia oli työttömänä 3 529 henkilöä. Naisten osuus kaikista työttömistä oli 42 prosenttia. Miehiä oli työttömänä 4 942 henkilöä. Alle 25-vuotiaita työttömiä oli 1 178, mikä on 178 enemmän kuin vuosi sitten. Yli 50-vuotiaita työttömistä oli 3 123, mikä on 222 enemmän kuin vuosi sitten.

Ulkomaalaisten työttömien osuus ulkomaalaisesta työvoimasta ELY-keskuksen alueella oli 17,5 prosenttia (vuosi sitten 14,7 %). Se on paras lukema koko maassa. Etelä-Pohjanmaalla oli toiseksi paras lukema 21,4 prosenttia. Koko maassa vastaava osuus oli 27,5. Työttömänä ulkomaalaisia oli 717 henkilöä.

Ammattiryhmittäin työttömyys oli suurinta teollisuuden ammateissa (1 641) ja luokittelemattoman työn ammateissa (976) sekä hallinto- ja toimistotyön ammateissa (911). Työttömyys on vuoden aikana lisääntynyt kaikissa ammattiryhmissä, eniten terveydenhuollon ja sosiaalialan ammateissa (+25 %).

Marraskuun lopussa palveluissa olevien määrä oli 5 014 henkilöä, mikä on 763 enemmän kuin vuosi sitten. Työllistettyjä oli 1 223 henkilöä, työvoimakoulutuksessa oli 1 317 henkilöä, valmennuksessa 102 henkilöä, työ- ja koulutuskokeilussa 443 henkilöä, vuorotteluvapaasijaisina oli 205 henkilöä, kuntouttavassa työtoiminnassa oli 526 henkilöä ja omaehtoisessa opiskelussa 1 197 henkilöä. Uusia henkilöitä työhallinnon palveluihin työllistettiin 176 ja työvoimakoulutuksen aloitti 236 henkilöä.

Kuukauden lopussa oli kaikkiaan 17 377 työnhakijaa, joista 4 135 oli työssä olevia, 3 987 oli työvoiman ulkopuolella, 439 oli työttömyyseläkkeellä ja 345 teki lyhennettyä työviikkoa.

Uusia avoimia työpaikkoja TE-toimistoon ilmoitettiin 833, joka on 141 vähemmän kuin vuosi sitten. Kaikkiaan työpaikkoja oli avoimena 1 786. Näistä väliaikaisia tai tilapäisiä oli 242. Kuukauden lopussa työpaikkoja oli avoimena 889.

Maakunnittain ilman Ahvenanmaata (3,7) Pohjanmaan (6,8) ja Keski-Pohjanmaan (8,5) työttömyyslukemat olivat parhaat koko maassa. Seuraavaksi sijoittuivat Uudenmaan (8,9) ja Etelä-Pohjanmaan (9,3) maakunnat.

Alle neljän prosentin työttömyysaste oli Pedersören kunnassa (3,2), Korsnäsissä (3,8), Luodossa (3,8) ja Närpiössä (3,9). Yli 10 prosentin työttömyys oli Kaskisissa (12,6) ja Perhossa (10,5). Vaasan lukema oli 8,6 prosenttia, Kokkolan 9,0 prosenttia ja Pietarsaaren 8,9 prosenttia. Työttömyys on vuodessa laskenut kolmessa kunnassa Kaskinen (-11 %), Halsua (-8,7 %) ja Kaustinen (-1,9 %). Muissa kunnissa se on noussut ja eniten Laihiällä (+41,8 %) ja Vöyrillä (+ 40,7 %).

SYSSELSÄTTNINGSOVERSIKT november 2013

Ytterligare information: Jorma Höykinpuro tfn +358 50 312 8568 och Olli Peltola tfn +358 50 312 8727

Österbottens sysselsättningsöversikt finns tillgänglig på ELY-centralens webbsidor: http://www.ely-keskus.fi/swe/Ely_centralerna/Osterbotten/Aktuellt/Publikationer/Sidor/Utvecklingenavarbetsmarknadenarbetskraftsbehovetochekonomin.aspx

Får publiceras fredag 20.12.2013 kl. 9.00

Kurvorna i arbetslöshetens trend har inom Österbottens ELY-centrals område rört sig tvärt uppåt. Arbetslöshetsnivån är nu på en 15 % högre nivå än för fem år sedan. Arbetslösheten har ökat inom alla yrkesgrupper jämfört med nivån år 2009. Den har ökat proportionellt sett mest inom yrken inom merkantilt arbete (+29 %), oklassificerat arbete (+ 25 %), inom transport och kommunikation (+23 %) samt inom hälsovård och socialt arbete (+ 23 %), och i den sistnämnda har arbetslösheten ökat snabbast under det senaste året. Arbetslösheten har ökat minst inom jord- och skogsbruksarbete (+ 2 %), inom servicearbete (+ 8 %), inom administrativt arbete och kontorsarbete (+ 9 %) samt inom industriyrken (10 %). Trenden för nya lediga arbetsplatser har varit avtagande. Inom byggnadsbranschen har trenden för arbetsplatser börjat gå uppåt en aning under de senaste månaderna, inom andra yrkesgrupper är trenden sjunkande.

Antalet arbetslösa var i slutet av november 8471, vilket är 1043 fler än för ett år sedan. Antalet heltidspermitterade av alla arbetslösa var 804, vilket är 266 fler än för ett år sedan. Andelen arbetslösa av arbetskraften var 7,2 %. Den är fortfarande den lägsta siffran i hela landet. De följande lägsta siffrorna hade ELY-centralerna i Södra Österbotten (8,8 %) och i Nyland (8,8 %). Den högsta arbetslösheten fanns i Kajanaland (16,1 %), i Lappland (15,5 %), Norra Karelen (14,9 %) och i Mellersta Finland (14,9 %). I hela landet var andelen arbetslösa av hela arbetskraften 11,3 %.

Antalet arbetslösa kvinnor var 3529 personer. Andelen kvinnor av de arbetslösa var 42 %. Antalet arbetslösa män var 4 942 personer. Antalet arbetslösa under 25 år var 1 178, vilket är 178 fler än för ett år sedan. Av alla arbetslösa var 3 123 över 50 år, vilket är 222 fler än för ett år sedan.

Andelen utländska arbetslösa av den utländska arbetskraften inom området för ELY-centralen i Österbotten var 17,5 % (för ett år sedan var siffran 14,7 %), vilken är den bästa siffran i hela landet. Södra Österbotten hade den näst bästa siffran, 21,4 %. I hela landet var motsvarande siffra 27,5 %. Antalet arbetslösa utlänningar var 717 personer.

Yrkesgruppsvis var arbetslösheten störst för industriyrken (1 641) och för yrken inom oklassificerat arbete (976) samt för yrken inom administration och kontorsarbete (911). Arbetslösheten har under ett år ökat inom alla yrkesgrupper, mest inom hälsovård och socialt arbete (+ 25 %).

I slutet av november var antalet personer som sysselsattes genom olika tjänster 5014, vilket är 763 fler än för ett år sedan. Sysselsatta personer var 1223, i arbetskraftsutbildning var 1317 personer, i träning 102 personer, i arbets- och utbildningsprövning 443 personer, 205 personer var sysselsatta via alterneringsplatser, 526 personer deltog i arbetsverksamhet i rehabiliteringssyfte och 1197 personer deltog i frivilliga studier. Totalt 176 nya personer sysselsattes med stöd och 236 personer inledde arbetskraftsutbildning.

I slutet av månaden fanns det totalt 17 377 arbetssökande, av vilka 4135 var i arbete, 3987 var utanför arbetskraften, 439 på arbetslöshetspension och 345 gjorde förkortad arbetsvecka.

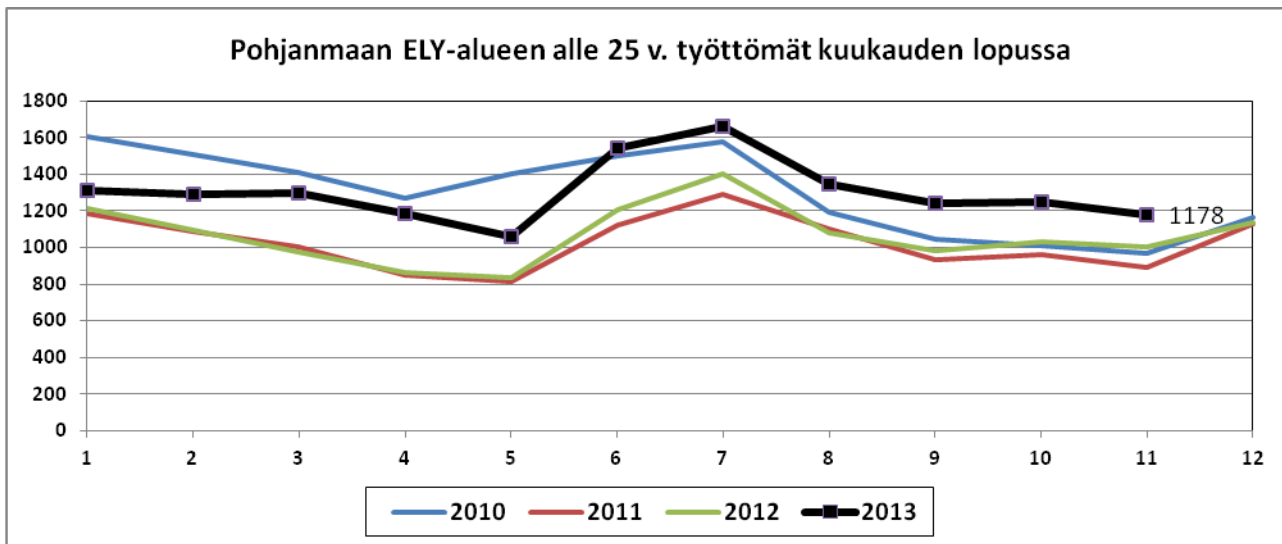
Till arbets- och näringsbyrån anmäldes totalt 833 nya lediga arbetsplatser, vilket är 141 färre än för ett år sedan. Det totala antalet lediga arbetsplatser var 1786. Av dem var 242 temporära eller tillfälliga. I slutet av månaden fanns det 889 lediga arbetsplatser.

Om inte Åland (3,7 %) medräknas fanns de bästa landskapsvisa arbetslöshetsgraderna i Österbotten (6,8 %) och i Mellersta Österbotten (8,5 %). De följande bästa siffrorna hade Nyland (8,9 %) och Södra Österbotten (9,3 %).

En arbetslöshetsgrad under fyra procent fanns i Pedersöre kommun (3,2 %), i Korsnäs (3,8 %), i Larsmo (3,8 %) och i Närpes (3,9 %). En arbetslöshetsgrad över 10 % fanns i Kaskö (12,6 %) och i Perho (10,5 %). Arbetslöshetsgraden i Vasa var 8,6 %, i Karleby 9,0 % och i Jakobstad 8,9 %. Jämfört med förra året har arbetslösheten minskat i tre kommuner: Kaskö (-11 %), Halsua (-8,7 %) och Kaustby (-1,9 %). I andra kommuner har den ökat och mest i Laihela (+41,8 %) och i Vörå (+40,7 %).

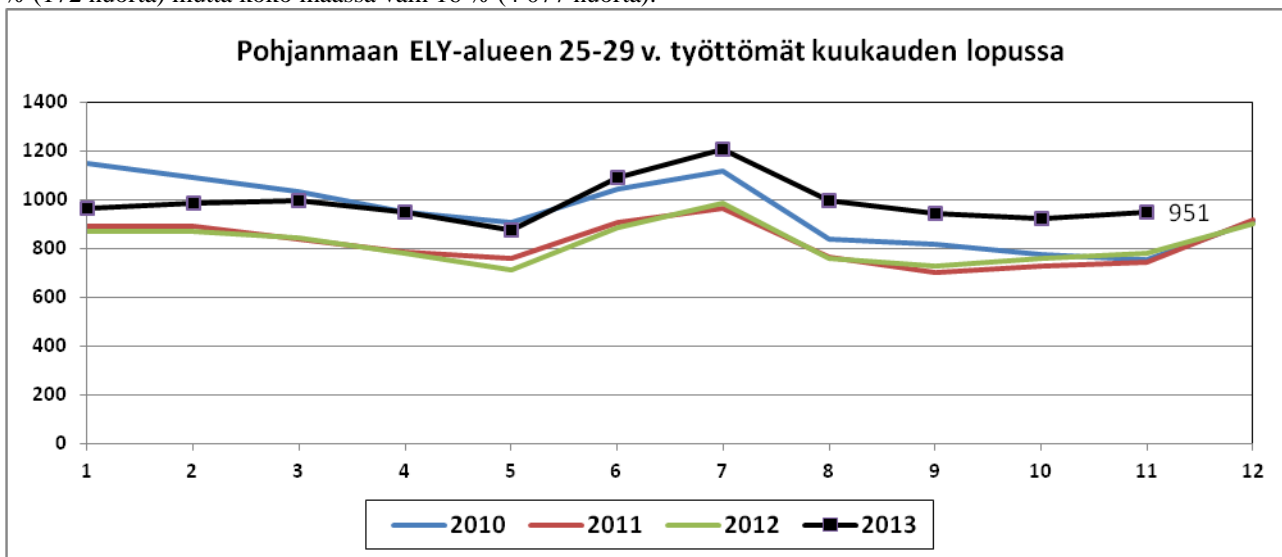
Nuorten työllisyyskatsaus, marraskuu 2013

Alle 25-vuotiaiden työttömyys on koko ELY-alueella kasvanut vuositasolla eli viime vuoden marraskuusta tämän vuoden marraskuuhun 18 % (178 nuorta), kun koko maassa kasvu oli 17 % (5 140 nuorta).



Pohjanmaan maakunnassa alle 25-vuotiaiden työttömyys kasvoi vastaavana aikana 29 % mutta Keski-Pohjanmaalla ei lainkaan. Seutukunnittain kasvu oli Suupohjan rannikolla 92 %, Kyrönmaan sk:ssa 56 %, Vaasan sk:ssa 26, Pietarsaaren sk:ssa 20 % ja Kokkolan sk:ssa 2 %. Vain Kaustisen sk:ssa oli vähennystä -10 %.

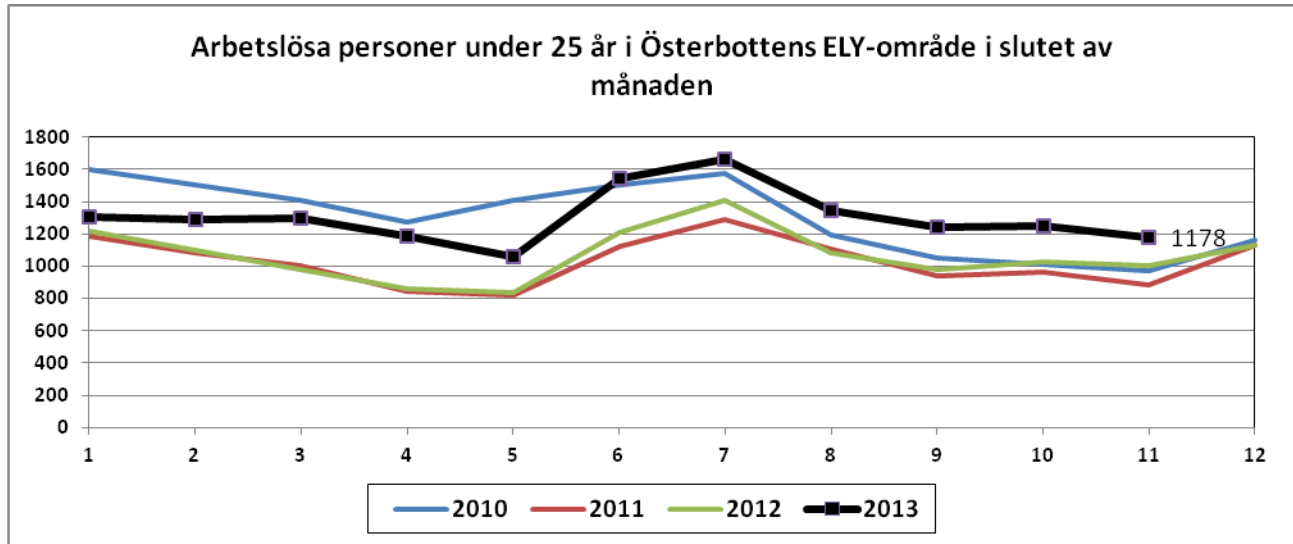
25-29 -vuotiaiden työttömyys kasvoi koko ELY-alueella viime vuoden marraskuusta tämän vuoden marraskuuhun 22 % (172 nuorta) mutta koko maassa vain 16 % (4 077 nuorta).



Pohjanmaan maakunnassa 25-29 -vuotiaiden työttömyyden kasvu vastaavana aikana oli 21 % ja Keski-Pohjanmaalla 23 %. Seutukunnittain kasvu oli Kyrönmaan sk:ssa 26 %, samoin Kokkolan sk:ssa 26 %, Vaasan sk:ssa 23 %, Suupohjan rannikolla 22 %, Pietarsaaren sk:ssa 15 % ja Kaustisen sk:ssa 12 %.

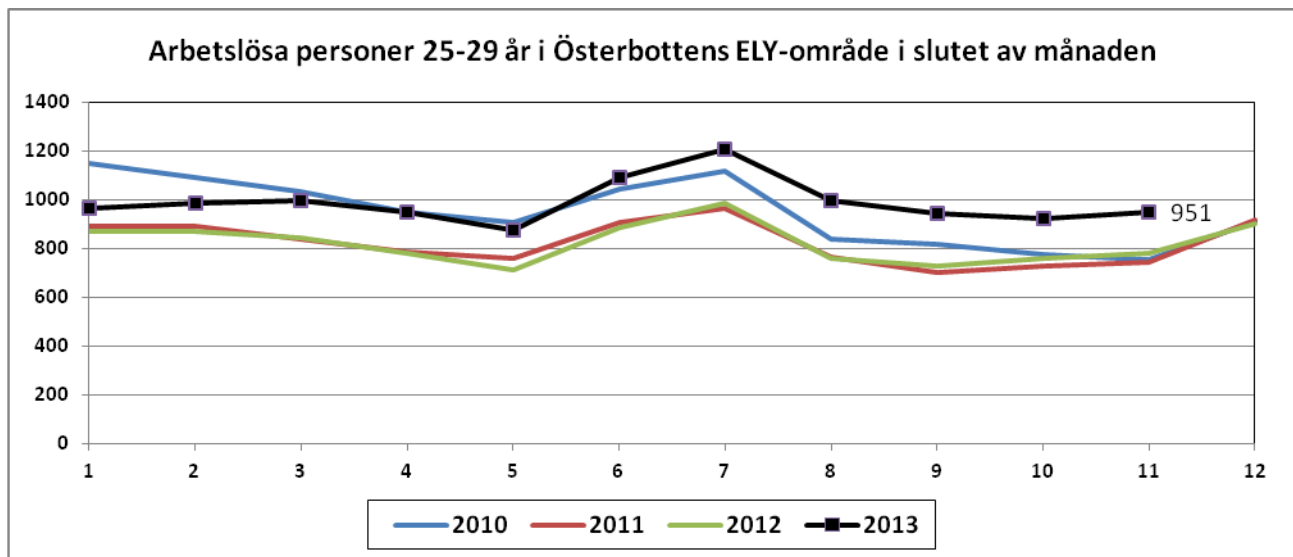
Sysselsättningsöversikt för ungdomar, november 2013

Arbetslösa personer under 25 år har ökat i hela ELY-området på årsnivå, dvs. från november förra året till november i år med 18 % (med 178 ungdomar) när ökningen i hela landet var 17 % (5 140 ungdomar).



I landskapet Österbotten ökade arbetslösheten bland personer under 25 år under motsvarande tid med 29 %, men i Mellersta Österbotten inte alls. Enligt de ekonomiska regionerna var ökningen i Sydösterbotten 92 %, i Kyrolandet 56 %, i Vasa ekonomiska region 26, i Jakobstadsregionen 20 % och i Karleby ekonomiska region 2 %. Minskning fanns endast i Kaustby ekonomiska region -10 %.

Arbetslösheten bland personer 25-29 år ökade i hela ELY-området från november förra året till november detta år med 22 % (172 ungdomar) men i hela landet med endast 16 % (4 077 ungdomar).



Ökningen av arbetslösheten bland personer 25-29 år var i landskapet Österbotten under motsvarande tid 21 % och i Mellersta Österbotten 23 %. Enligt de ekonomiska regionerna var ökningen i Kyrolandet 26 %, likaså i Karleby ekonomiska region 26 %, i Vasa ekonomiska region 23 %, i Sydösterbotten 22 %, i Jakobstadsregionen 15 % och i Kaustby ekonomiska region 12 %.

TIETOJA TYÖNVÄLITYSTILASTOISTA KUNNITTAIN: POHJANMAAN ELY-KESKUS MARRAKUU 2013
UPPGIFTER OM ARBETSFÖRMEDLINGSSTATISTIKEN KOMMUNVIS: ÖSTERBOTTENS ELY-C NOVEMBER 2013

Kunta ja seutukunta - Kommun och region	Työvoima Arbetskraft	Työttömät Arbetslösa		Taste 2013	muutos % 2012-2013	Työttömät naiset- arbetslösa kvinnor		Alle 25-v. työttömät - arbetslösa under 25 år		Yli 50-v. työttömät - arbetslösa över 50 år		Yli vuoden työttömät - över 1 år arbetslöshet		Palkkaper. tp. med åtgärder		Avoimet työpaikat Lediga arbetsplatser
		2013	2012			2013	2013	%	%	%	%	%	%			
		2013	2012			2013	2013	%	%	%	%	%	%			
Halsua	568	42	46	7,4	-8,7	10	23,8	6	14,3	22	52,4	15	35,7	9	1,6	3
Isokyrö	2219	192	148	8,7	29,7	76	39,6	17	8,9	78	40,6	37	19,3	16	0,7	12
Kannus	2585	222	199	8,6	11,6	102	45,9	26	11,7	94	42,3	48	21,6	43	1,7	26
Kaskinen	645	81	91	12,6	-11,0	36	44,4	7	8,6	46	56,8	25	30,9	5	0,8	0
Kaustinen	2091	105	107	5,0	-1,9	48	45,7	14	13,3	36	34,3	18	17,1	17	0,8	20
Kokkola	21631	1945	1848	9,0	5,2	884	45,4	290	14,9	672	34,6	442	22,7	277	1,3	144
Korsnäs	1059	40	29	3,8	37,9	19	47,5		5,0	19	47,5	10	25,0	11	1,0	1
Kristinakaupunki	3142	193	155	6,1	24,5	84	43,5	19	9,8	91	47,2	31	16,1	42	1,3	10
Kruunupyö	3169	136	123	4,3	10,6	66	48,5	13	9,6	58	42,6	22	16,2	18	0,6	5
Laihia	3840	302	213	7,9	41,8	113	37,4	36	11,9	121	40,1	55	18,2	27	0,7	10
Lestijärvi	346	30	28	8,7	7,1	13	43,3		6,7	14	46,7	6	20,0	9	2,6	3
Luoto	2142	82	67	3,8	22,4	49	59,8	10	12,2	41	50	20	24,4	11	0,5	2
Maalahti	2673	178	134	6,7	32,8	62	34,8	15	8,4	75	42,1	38	21,3	22	0,8	6
Mustasaari	9528	416	347	4,4	19,9	163	39,2	54	13,0	158	38	102	24,5	73	0,8	8
Närpiö	4496	177	130	3,9	36,2	89	50,3	24	13,6	71	40,1	18	10,2	30	0,7	14
Pedersören kun	5132	165	124	3,2	33,1	80	48,5	12	7,3	91	55,2	48	29,1	28	0,5	3
Perho	1126	118	110	10,5	7,3	52	44,1	15	12,7	50	42,4	24	20,3	15	1,3	2
Pietarsaari	8949	794	754	8,9	5,3	327	41,2	111	14,0	309	38,9	233	29,3	86	1,0	55
Toholampi	1490	103	99	6,9	4,0	37	35,9	15	14,6	40	38,8	24	23,3	16	1,1	3
Uusikaarlepyy	3612	145	132	4,0	9,8	69	47,6	18	12,4	53	36,6	30	20,7	28	0,8	11
Vaasa	32208	2767	2352	8,6	17,6	1049	37,9	445	16,1	874	31,6	694	25,1	416	1,3	355
Veteli	1525	86	84	5,6	2,4	43	50,0	9	10,5	46	53,5	19	22,1	17	1,1	6
Vöyri	3187	152	108	4,8	40,7	58	38,2	18	11,8	64	42,1	35	23,0	8	0,3	2
Vaasan sk	48655	3553	2970	7,3	19,6	1351	38,0	534	15,0	1190	33,5	879	24,7	530	1,1	372
Kyrönmaan sk	6059	494	361	8,2	36,8	189	38,3	53	10,7	199	40,3	92	18,6	43	0,7	22
Kaustisen sk	7146	484	474	6,8	2,1	203	41,9	61	12,6	208	43,0	106	21,9	83	1,2	37
Kokkolan sk	24216	2167	2047	8,9	5,9	986	45,5	316	14,6	766	35,3	490	22,6	320	1,3	170
Suupohjan rs sk	8283	451	376	5,4	19,9	209	46,3	50	11,1	208	46,1	74	16,4	77	0,9	24
Pietarsaaren sk	23004	1322	1200	5,7	10,2	591	44,7	164	12,4	552	41,8	353	26,7	171	0,7	76
MAAKUNTA- LANDSKAPET																
Pohjanmaa- Öst	86001	5820	4907	6,8	18,6	2340	40,2	801	13,8	2149	36,9	1398	24,0	821	1,0	494
Keski-Pohjanmaa	31362	2651	2521	8,5	5,2	1189	44,9	377	14,2	974	36,7	596	22,5	403	1,3	207
ELY -KESKUS- ELY-CENTRALEN																
Pohjanmaa- Öst	117363	8471	7428	7,2	14,0	3529	41,7	1178	13,9	3123	36,9	1994	23,5	1224	1,0	701
Etelä-Pohjanmaa	88636	8227	7353	9,3	11,9	3330	40,5	1172	14,2	3186	38,7	1416	17,2	1184	1,3	548
koko maa - hela	2611164	295913	256759	11,3	15,2	124720	42,1	35982	12,2	112961	38,2	79533	26,9	35301	1,4	23009
Vuoden 2013 alusta ELY-keskuksen työttömyysluvut muodostuvat kuntatilastojen summasta.																
Kommuner utgör den statistiska grunden för ELY-centralens statistik från början av år 2013																
Pohjanmaan alueella vuoden 2013 alusta on vain yksi TE-toimisto, Pohjanmaan TE-toimisto. Tietoja seurataan kuitenkin seutukunnittain.																
I Österbotten finns från början av år 2013 endast en TE-byrå, Österbottens TE-byrå. Uppgifterna följs dock per ekonomisk region.																
Alle 5 henkilön tiedot on peitetty- Uppgifter för personer som är färre än fem till antalet är inte synliga (Tilastolaki, Henkilötietolaki)																
<u>Seutukunnat:</u> Vaasa sk = Korsnäs, Maalahti, Mustasaari, Vaasa ja Vöyri																
Kyrönmaan sk = Isokyrö, Laihia																
Kaustisen sk = Halsua, Kaustinen, Lestijärvi, Perho, Toholampi, Veteli																
Kokkolan sk = Kannus, Kokkola																
Suupohja rs sk = Kaskinen, Kristinankaupunki, Närpiö																
Pietarsaare sk = Kruunupyö, Luoto, Pietarsaari, Pedersöre, Uusikaarlepyy																

KAIKKI TYÖTTÖMÄT AMMATTIRYHMITÄIN MARRASKUU 2013						
ALLA ARBETSLÖSA ARBETSSÖKANDE NOVEMBER 2013						
POHJANMAAN ELY-KESKUS - ÖSTERBOTTENS ELY-CENTRAL						
AMMATTIRYHMÄ-YRKESGRUPP	11/2013	10/2013	11/2012	MUUTOS- ÄNDR. % 2012/-13	Osuus % av alla	Määräll muutos 2012/-13
Tieteellinen, tekninen ja taiteellinen työ - Vetenskapligt, tekniskt och konstnärligt arbete	798	796	672	18,8	9,4	126
Terveystenhoito ja sosiaaliala - Hälsovård och socialt arbete	811	846	649	25,0	9,6	162
Hallinto- ja toimistotyö, IT-alan työ Administrativt och kontorsarbete, IT-branschen	911	944	817	11,5	10,8	94
Kaupallinen työ - Kommersiellt arbete	614	624	521	17,9	7,2	93
Maa- ja metsätaloustyö, kalastus - Jord- och skogsbruksarbe, fiskeriarbete	337	304	313	7,7	4,0	24
Kuljetus ja liikenne - Transport och kommunikation	333	337	295	12,9	3,9	38
Rakennustyö, kaivos- ja louhintatyö - Byggnadsarbete, gruvdrift och stembrytning	695	610	589	18,0	8,2	106
Teollisuus: vaate- ja kone-, puu ja sähkö - Industri: beklädnans-, maskin, trä och elarb.	1641	1576	1424	15,2	19,4	217
Muu teollisuus ja varastoala - Övrigt industri och lagerarbete	594	589	554	7,2	7,0	40
Palvelutyö - Servicearbete	761	755	716	6,3	9,0	45
Muulla luokittelamaton työ - Arbete ej hänförligt till annat yrkesområde	976	1015	878	11,2	11,5	98
Yhteensä - Totalt	8471	8396	7428	14,0	100,0	1043
TYÖTTÖMÄT TYÖNHAKIJAT 2013- TYÖVOIMA- JA ELINKEINOKESKUKSET						
ARBETSLÖSA 2013- NÄRINGS-CENTRALER						
ELY-KESKUS- ELY-CENTRAL	11/2013	Tyött. osuus tv:sta	10/2013	11/2012	MUUTO ÄNDR. % 2012/-1	Osuus % av alla
Koko maa - Hela landet	295913	11,3	289571	256759	15,2	100,0
Uusimaa - Nyland	72066	8,9	71781	58240	23,7	24,4
Varsinais-Suomi - Egentliga Finland	25832	11,4	25054	23112	11,8	8,7
Satakunta	11991	11,5	11718	11374	5,4	4,1
Häme - Tavastland	21827	12,2	21416	19045	14,6	7,4
Pirkanmaa - Birkaland	32315	13,5	31398	26827	20,5	10,9
Kaakkois-Suomi	19345	13,4	18692	18114	6,8	6,5
Etelä-Savo - Södra Savolax	8395	12,3	8145	7872	6,6	2,8
Pohjois-Savo - Norra Savolax	13528	12,0	13307	12514	8,1	4,6
Pohjois-Karjala - Norra Karelen	11094	14,9	10930	10487	5,8	3,7
Keski-Suomi - Mellersta Finland	19096	14,9	18102	16722	14,2	6,5
Etelä-Pohjanmaa - Södra Österbotten	8227	9,3	7803	7353	11,9	2,8
Pohjanmaa - Österbotten	8471	7,2	8396	7428	14,0	2,9
Pohjois-Pohjanmaa - Norra Österbotten	24519	13,5	24138	21564	13,7	8,3
Kainuu - Kajanaland	5759	16,1	5432	4503	27,9	1,9
Lappi - Lappland	12812	15,5	12653	11048	16,0	4,3
Ahvenanmaa - Åland	540	3,7	519	496	8,9	0,2

UDET AVOIMET TYÖPAIKAT AMMATTIRYHMITTÄIN MARRASKUU 2013
NYA LEDIGA ARBETSPLATSER I NOVEMBER ÅR 2013
POHJANMAAN ELY-KESKUS - ÖSTERBOTTENS ELY-CENTRAL

AMMATTIRYHMÄ-YRKESGRUPP	11/2013	10/2013	11/2012	MUUTOS- ÄNDR.% 2012/-13	Osuus % av alla	+/- 2012/-13
Tieteellinen, tekninen ja taiteellinen työ - Vetenskapligt, tekniskt och konstnärligt arbete	69	84	121	-43	8,3	-52
Terveystenhoito ja sosiaaliala - Hälsovård och socialt arbete	170	112	166	2	20,4	4
Hallinto- ja toimistotyö, IT-alan työ Administrativt och kontorsarbete, IT-branschen	88	80	80	10	10,6	8
Kaupallinen työ - Kommersiellt arbete	244	323	336	-27	29,3	-92
Maa- ja metsätaloustyö, kalastus - Jord- och skogsbruksarbe, fiskeriarbete	14	12	13	8	1,7	1
Kuljetus ja liikenne - Transport och kommunikation	11	25	19	-42	1,3	-8
Rakennustyö, kaivos- ja louhintatyö - Byggnadsarbete, gruvdrift och stenbrytning	41	70	14	193	4,9	27
Teollisuus: vaatus, kone, puu ja sähkö - Industri: beklädnans-, maskin, trä och elarb.	65	65	34	91	7,8	31
Muu teollisuus ja varastoala - Övrigt industri och lagerarbete	29	51	49	-41	3,5	-20
Palvelutyö - Servicearbete	102	101	142	-28	12,2	-40
Yhteensä - Totalt	833	923	974	-14	100,0	-141

UDET AVOIMET TYÖPAIKAT 2013- ELY-KESKUKSET
NYA LEDIGA ARBETSPLATSER 2013- NÄRINGSCENTRALER

ELY-KESKUS- ELY-CENTRAL	11/2013	10/2013	11/2012	MUUTOS- ÄNDR.% 2012/-13	Osuus % av alla	+/- 2012/-13
Koko maa - Hela landet	29813	34383	30859	-3,4	100,0	-1046
Uusimaa - Nyland	12024	13807	11880	1,2	40,3	144
Varsinais-Suomi - Egentliga Finland	2220	2465	2455	-9,6	7,4	-235
Satakunta	855	940	833	2,6	2,9	22
Häme - Tavastland	1471	1763	1724	-14,7	4,9	-253
Pirkanmaa - Birkaland	2434	3149	2799	-13,0	8,2	-365
Kaakkois-Suomi	1309	1413	1415	-7,5	4,4	-106
Etelä-Savo - Södra Savolax	552	702	474	16,5	1,9	78
Pohjois-Savo - Norra Savolax	1289	1281	1454	-11,3	4,3	-165
Pohjois-Karjala - Norra Karelen	706	742	579	21,9	2,4	127
Keski-Suomi - Mellersta Finland	1141	1244	1160	-1,6	3,8	-19
Etelä-Pohjanmaa - Södra Österbotten	578	624	505	14,5	1,9	73
Pohjanmaa - Österbotten	833	923	974	-14,5	2,8	-141
Pohjois-Pohjanmaa - Norra Österbotten	1717	2202	1844	-6,9	5,8	-127
Kainuu - Kajanaland	396	384	410	-3,4	1,3	-14
Lappi - Lappland	812	1035	810	0,2	2,7	2
Ahvenanmaa - Åland	108	75	122	-11,5	0,4	-14
Ulkomaat - UTOMLANDS	1368	1634	1421	-3,7	4,6	-53