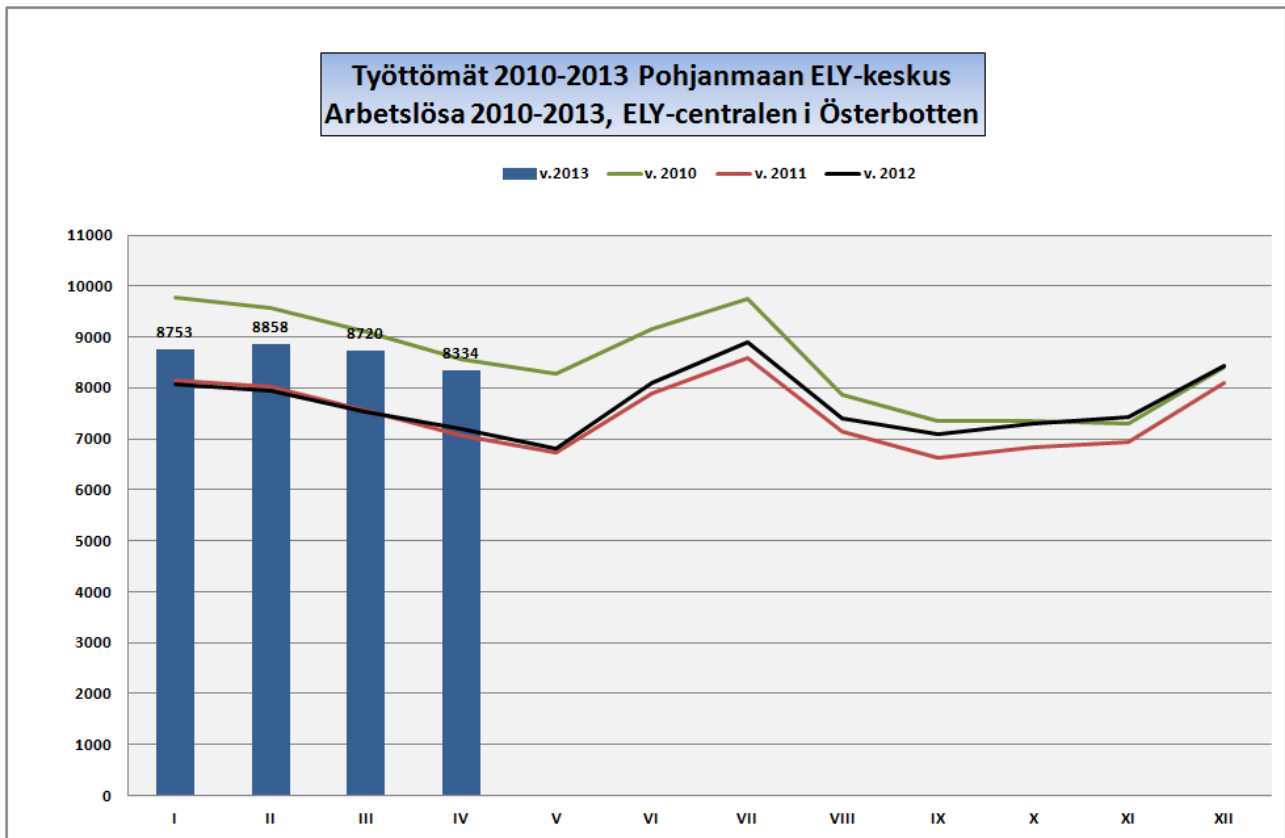




Elinkeino-, liikenne- ja ympäristökeskus  
Närings-, trafik- och miljöcentralen

**POHJANMAA – ÖSTERBOTTEN**

## Työllisyyskatsaus: Huhtikuu 2013 Syssestänningsoversikt: April 2013



## TYÖLLISYYSKATSAUS Huhtikuu 2013

Lisätiedot: Jorma Höykinpuro puh +358 50 312 8568 ja Olli Peltola tfn +358 50 312 8727

Pohjanmaan työllisyyskatsaus on luettavissa ELY-keskuksen Internet-sivulla: <http://www.ely-keskus.fi/fi/ELYkeskukset/pohjanmaanely/Ajankohtaista/Julkaisut/Sivut/Tyomarkkinoidentyovoimatarpeenjaloudenkehitys.aspx>

**Julkaistavissa tiistaina 21.5.2013 klo 9.00**

**Työttömyyden kasvu jatkuu vuoden takaisesta tilanteesta kaikissa ryhmissä: kaikki työttömät, nuoret, pitkäaikaistyöttömät**

**Työttömyys laskenut vain Kaustisen seutukunnassa**

**Pohjanmaan ELY-keskuksen tilanne kuitenkin paras koko maassa**

Työttömien määrä huhtikuun lopussa oli 8344 henkilöä, mikä on 1 135 enemmän kuin vuosi sitten. Työttömien määrästä henkilökohtaisesti lomautettuja oli 747, mikä on 118 enemmän kuin vuosi sitten. Työttömien osuus työvoimasta oli 7,1 prosenttia. Se on paras lukema koko maassa. Seuraavaksi parhaat lukemat oli Uudellamaalla (8,0) ja Etelä-Pohjanmaalla (8,6). Vaikeinta työttömyys oli Pohjois-Karjalassa (15,2), Lapissa (15,1), Kainuussa (14,5) ja Keski-Suomessa (13,9). Koko maassa työttömien osuus työvoimasta oli 10,7.

Kuukausittain seurataan erikseen ryhmälomautettuja. Seurannasta tarkempaa lisätietoa työ- ja elinkeinoministeriön sivulla: <http://www.tem.fi/index.phtml?s=3302>. Ryhmälomautuksia oli seuraavasti: huhtikuu 174, maaliskuu 152 ja vuosi sitten 117. Ennakkotietoja lomautuksista oli huhtikuussa 90, maaliskuussa 7 ja vuosi sitten 328.

Naisia oli työttömänä 3427 henkilöä, mikä on 488 enemmän kuin vuosi sitten. Naisten osuus työttömistä oli 41 prosenttia. Miehiä oli työttömänä 4907 henkilöä, mikä on 647 enemmän kuin vuosi sitten. Alle 25-vuotiaita työttömiä oli 1 188, mikä on 325 enemmän kuin vuosi sitten. Yli 50-vuotiaita työttömistä oli 3060, mikä on 267 enemmän kuin vuosi sitten. Pitkäaikaistyöttömiä (yli vuoden kestänyt yhdenjaksoinen työttömyys) oli 1766. Määrä on 206 enemmän kuin vuosi sitten.

Ulkomaalaisten työttömien osuus ulkomaalaisesta työvoimasta oli 17,8. Vuosi sitten vastaava osuus oli 15,8. Työttömänä heitä oli 730 henkilöä. Koko maassa ulkomaisten työttömien osuus oli 26 prosenttia.

Ammattiryhmittäin työttömyys oli suurinta teollisuuden ammateissa (1614) ja luokittelemattoman työn ammateissa (1058). Työttömyys on vuoden aikana lisääntynyt kaikissa muissa ammattiryhmissä paitsi maa- ja metsätaloustyössä, missä se on pysynyt edellisen vuoden tasolla.

Huhtikuun lopussa palveluissa olevien määrä oli 3 914 henkilöä, mikä on 390 vähemmän kuin vuosi sitten. Työllistettyjä oli 952 henkilöä, työvoimakoulutuksessa oli 983 henkilöä, työ- ja koulutuskokeilussa 415 henkilöä, työharjoittelussa ja työelämävalmennuksessa oli 67 henkilöä, vuorottelupaikkaan työllistettyjä oli 212 henkilöä, kuntouttavassa työtoiminnassa oli 509 henkilöä ja omaehtoisessa opiskelussa 776 henkilöä. Uusia henkilöitä työhallinnon palveluihin työllistettiin 186 ja työvoimakoulutuksen aloitti 132 henkilöä.

Kuukauden lopussa oli kaikkiaan 16544 työnhakijaa, joista 3980 oli työssä olevia, 3306 oli työvoiman ulkopuolella, 672 oli työttömyyseläkkeellä ja 252 teki lyhennettyä työviikkoa.

Uusia avoimia työpaikkoja ilmoitettiin 1664, joka on 96 vähemmän kuin vuosi sitten. Kaikkiaan työpaikkoja oli avoimena 4589. Näistä kesäpaikoiksi tulkittavia työpaikkoja oli noin 1900. Kuukauden lopussa työpaikkoja oli avoimena 2109.

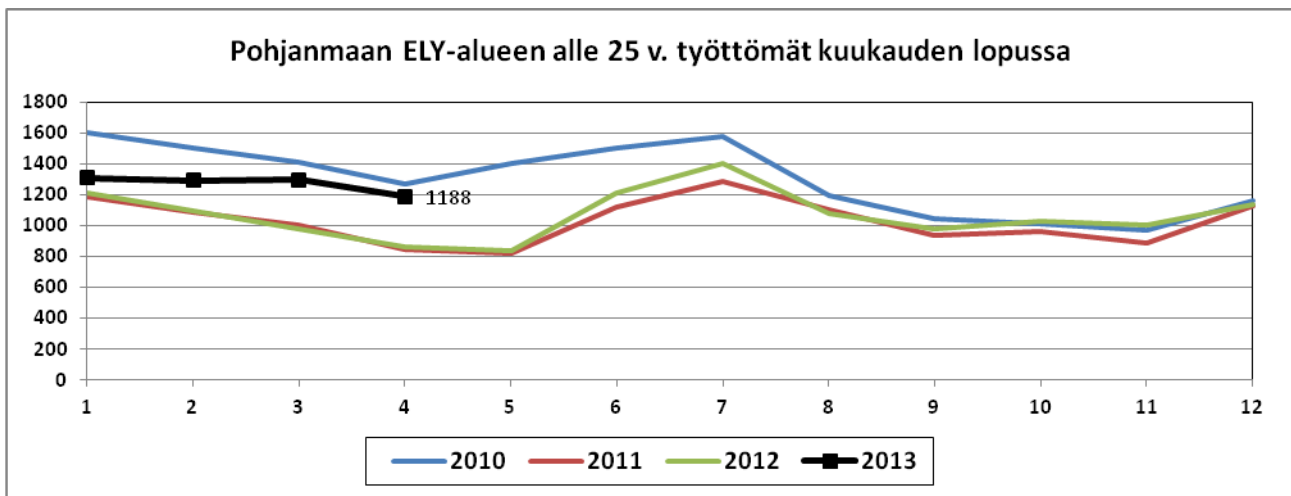
Maakunnittain ilman Ahvenanmaata (3,1) Pohjanmaan (6,5) työttömyyslukemat olivat parhaat koko maassa. Seuraavaksi sijoittuivat Uudenmaan (8,0), Etelä-Pohjanmaa (8,6), Keski-Pohjanmaan (8,7) ja Kanta-Hämeen (9,6) maakunnat.

Alle neljän prosentin työttömyys oli Pedersören kunnassa (3,0), Närpiössä (3,2), Uusikaarlepyyssä (3,7), Vöyrillä (3,8) ja Luodossa (3,9). Yli 10 prosentin työttömyys oli Kaskisissa (14,1). Kokkolan työttömyysaste oli 9,3, Pietarsaaren 8,6 ja Vaasan 8,5.

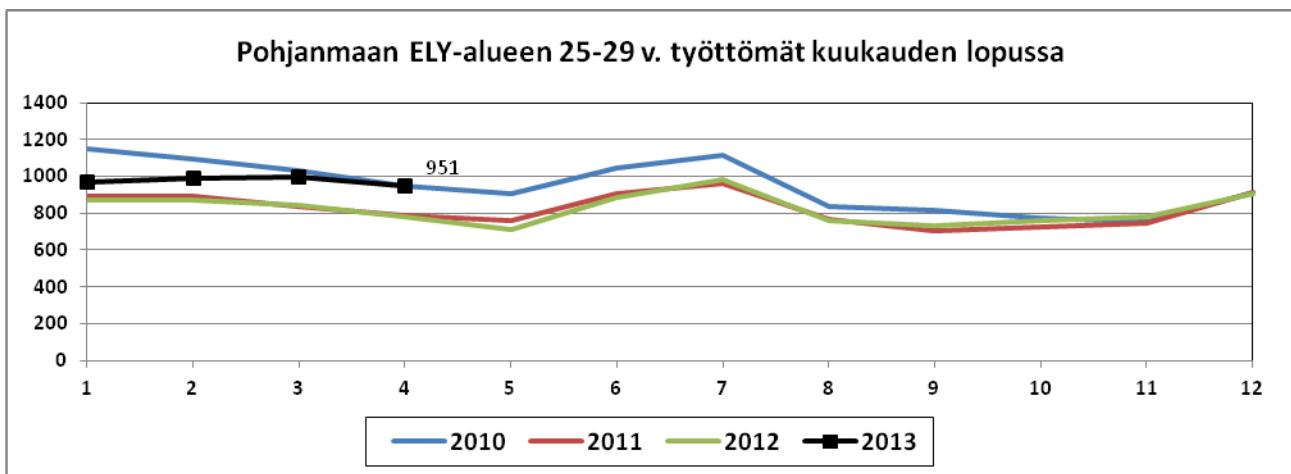
## Nuorten työllisyyskatsaus, huhtikuu 2013

Pohjanmaan ELY-alueen alle 25 vuotiaiden työttömien määrä on vaihdellut enemmän kuin koko maassa. Se kuvastaa ELY-alueen suurta riippuvuutta vientiteollisuudesta, johon globaalit talouden kriisit iskevät välittömästi. Nuoret juuri työmarkkinoille tulleet ovat herkimmin irtisanomisten ja lomautusten kohteina.

Alimmillaan alle 25 vuotiaiden työttömyys putosi jopa alle 600 työttömään nousukauden huipulla vuoden 2008 alussa. Sitten globaalit taantumien aikana se nousi korkeimmillaan yli 1 600 työttömään. Sen jälkeen työttömyys laski talouden elpymässä lähes 800 nuoreen vuoden 2011 keväällä mutta kääntyi taantumassa uudestaan nousuun. Tänä alkuvuonna työttömyys on edellisvuosien tapaan kausiluonteisesti laskenut ja huhtikuun lopussa heitä oli lähes 1 200. Alle 25 vuotiaiden työttömyys on ELY-alueella kasvanut kuitenkin vuositasolla eli viime vuoden huhtikuusta tämän vuoden huhtikuuhun peräti 37 % (325 nuorta) kun koko maassa kasvu oli vain 23 % (6 584 nuorta).



25-29 - vuotiaiden työttömien määrän kuukausittaiset vaihtelut ovat nuorempia työttömiä pienempiä niin koko maassa kuin ELY-alueellakin. Huippuarvo ja alin arvo saavutettiin samoihin aikoihin kuin edelläkin. Tänä alkuvuonna työttömyys ei ole edellisvuosien tapaan laskenut vaan pysynyt ennallaan ja huhtikuun lopussa heitä oli lähes tuhat. ELY-alueella tämän ikäluokan työttömyys kasvoi vuositasolla eli viime vuoden huhtikuusta tämän vuoden huhtikuuhun 22 % (169 nuorta) ja koko maassa 20 % (4 819 nuorta).



## **SYSSELSÄTTNINGSOVERSIKT april 2013**

Ytterligare information: Jorma Höykinpuro tfn +358 50 3128568 och Olli Peltola tfn +358 50 312 8727

Österbottens sysselsättningsöversikt finns tillgänglig på ELY-centralens webbsidor: [http://www.ely-keskus.fi/swe/Ely\\_centralerna/Osterbotten/Aktuellt/Publikationer/Sidor/Utvecklingenavarbetsmarknadenarbetskraftsbehovetochekonomin.aspx](http://www.ely-keskus.fi/swe/Ely_centralerna/Osterbotten/Aktuellt/Publikationer/Sidor/Utvecklingenavarbetsmarknadenarbetskraftsbehovetochekonomin.aspx)

**Får publiceras tisdag 21.5.2013 kl. 9.00**

**Arbetslösheten ökar fortfarande i alla grupper jämfört med den situation som rådde för ett år sedan: alla arbetslösa, ungdomar, långtidsarbetslösa**

**Arbetslösheten har minskat endast i Kaustby ekonomiska region**

**Situationen vid ELY-centralen i Österbotten är dock den bästa i hela landet**

Antalet arbetslösa var i slutet av april 8344, vilket är 1135 fler än för ett år sedan. Antalet individuellt permitterade av alla arbetslösa var 747, vilket är 118 fler än för ett år sedan. Andelen arbetslösa av arbetskraften var 7,1 %. Den är den lägsta siffran i hela landet. De följande lägsta siffrorna hade Nyland (8,0 %) och Södra Österbotten (8,6 %). Den högsta arbetslösheten fanns i Norra Karelen (15,2 %), i Lappland (15,1 %), i Kajanaland (14,5 %) och i Mellersta Finland (13,9 %). I hela landet var andelen arbetslösa av hela arbetskraften 10,7 %.

Månadsvis följs gruppermitteringar skilt för sig. Noggrannare tilläggsuppgifter om uppföljningen finns på arbets- och näringsministeriets webbsida: <http://www.tem.fi/index.phtml?s=3302>. Gruppermitteringar var enligt följande: april 174, mars 152 och för ett år sedan 117. De väntade gruppermitteringarna var i april 90, i mars 7 och för ett år sedan 328.

Antalet arbetslösa kvinnor var 3427 personer, vilket är 488 fler än för ett år sedan. Andelen kvinnor av de arbetslösa var 41 %. Antalet arbetslösa män var 4907 personer, vilket är 647 fler än för ett år sedan. Antalet arbetslösa under 25 år var 1188, vilket är 325 fler än för ett år sedan. Av alla arbetslösa var 3060 över 50 år, vilket är 267 fler än för ett år sedan. Antalet långtidsarbetslösa (över ett års kontinuerlig arbetslöshet) var 1766, vilket är 206 fler än för ett år sedan.

Andelen utländska arbetslösa av den utländska arbetskraften var 17,8 %. För ett år sedan var siffran 15,8 %. Antalet arbetslösa var 730 personer. I hela landet var andelen utländska arbetslösa 26 %.

Yrkesgruppsvis var arbetslösheten störst inom industriyrken (1614) och inom yrken för oklassificerat arbete (1058). Arbetslösheten har ökat inom alla andra yrkesgrupper förutom inom jord- och skogsbruksarbete, där den är på samma nivå som förra året.

I slutet av april var antalet personer som sysselsattes genom olika tjänster 3914, vilket är 390 färre än för ett år sedan. Sysselsatta personer var 952, i arbetskraftsutbildning var 983 personer, i arbets- och utbildningsprövning 415 personer, i arbetspraktik och i arbetslivsträning 67 personer, 212 personer var sysselsatta via alterneringsplatser, 509 personer deltog i arbetsverksamhet i rehabiliteringssyfte och 776 personer deltog i frivilliga studier. Totalt 186 nya personer sysselsattes med stöd och 132 personer inledde arbetskraftsutbildning.

I slutet av månaden fanns det totalt 16544 arbetssökande, av vilka 3980 var i arbete, 3306 utanför arbetskraften, 672 på arbetslöshetspension och 252 gjorde förkortad arbetsvecka.

Antalet nya lediga arbetsplatser var 1664, vilket är 96 färre än för ett år sedan. Det totala antalet lediga arbetsplatser var 4589. Av dem var ca 1900 sådana som kan räknas som sommarjobbplatser. I slutet av månaden fanns det 2109 arbetsplatser.

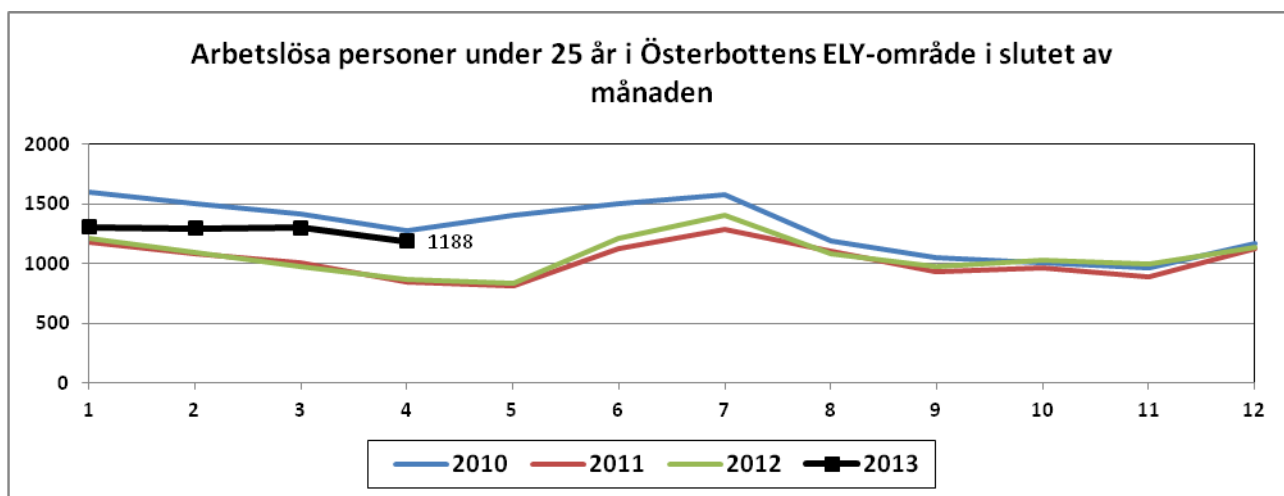
Om inte Åland (3,1 %) medräknas var den bästa landskapsvisa arbetslöshetsgraden i Österbotten (6,5 %). De följande bästa siffrorna hade Nyland (8,0 %), Södra Österbotten (8,6 %), Mellersta Österbotten (8,7 %) och Egentliga Tavastland (9,6 %).

Arbetslöshetsgrad under fyra procent fanns i Pedersöre kommun (3,0 %), i Närpes (3,2 %), i Nykarleby (3,7 %), i Vörå (3,8 %) och i Larsmo (3,9 %). En arbetslöshetsgrad över 10 % hade Kaskö (14,1 %). Arbetslöshetsgraden i Karleby var 9,3 %, i Jakobstad 8,6 % och i Vasa 8,5 %.

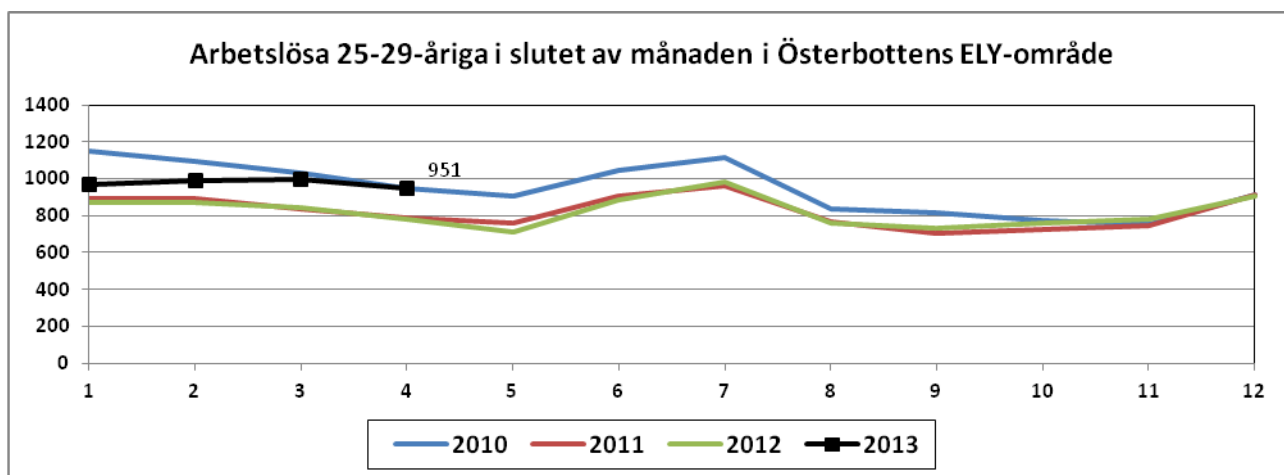
## Sysselsättningsöversikt för ungdomar, april 2013

Antalet arbetslösa personer under 25 år har i Österbottens ELY-område varierat mera än i hela landet. Detta beskriver hur beroende Österbottens ELY-område är av exportindustrin, som omedelbart lider av kriserna i den globala ekonomin. Tröskeln för att säga upp och permittera unga personer som just kommit ut på arbetsmarknaden är då låg.

Som lägst har arbetslösheten hos personer under 25 år sjunkit t.o.m. under 600 arbetslösa personer när högkonjunkturen var som högst i början av år 2008. Sedan under den globala recessionen ökade den till som högst över 1 600 arbetslösa. Därefter sjönk arbetslösheten under det ekonomiska uppsvinget till nästan 800 ungdomar på våren 2011 men under recessionen började den öka igen. Under början av detta år har arbetslösheten minskat säsongmässigt på samma sätt som under de tidigare åren och i slutet av april var antalet arbetslösa unga nästan 1 200. Arbetslösheten bland personer under 25 år har dock ökat i ELY-området på årsnivå, dvs. från april förra året till april i år, t.o.m. 37 % (med 325 ungdomar) när ökningen i hela landet var endast 23 % (6 584 ungdomar).



I antalet arbetslösa i åldern 25-29 år är de månadsvisa växlingarna mindre än hos yngre arbetslösa både vad det gäller hela landet och ELY-området. De högsta och lägsta värden nåddes under ungefär samma tid som i den yngre åldersklassen. Under början av detta år har arbetslösheten inte sjunkit som de föregående åren utan blivit oförändrad och i slutet av april månad var den nästan tusen personer. I ELY-området ökade arbetslösheten inom denna åldersklass på årsnivå, dvs. från april förra året till april detta år med 22 % (169 ungdomar) och i hela landet med 20 % (4 819 ungdomar).



**TIETOJA TYÖNVÄLITYSTILASTOISTA KUNNITTAIN: POHJANMAA HUHTIKUU 2013**
**UPPGIFTER OM ARBETSFÖRMEDELINGSSTATISTIKEN KOMMUNVIS: ÖSTERBOTTEN APRIL 2013**

Kunta ja seutukunta - Kommun och region	Työvoima Arbetskraft	Työttömät Arbetslösa		Taste	muutos %	Työttömät nais- arbetslösa kvinnor		Alle 25-v. työt mät - arbetslö under 25 år		Yli 50-v. työt mät - arbetslö över 50 år		Yli vuoden työlessä mät - över 1 år arbetslöshet		Palkkaper. t. placerade med åtgärder	Avoimet työpaikat Lediga arb. platser	
		2013	2012			2013	2013	%	%	%	%	%	%			
Halsua	567	50	56	8,8	-10,7	12	24,0		4,0	24	48	14	28	0,2	5	
Isokyrö	2225	172	128	7,7	34,4	69	40,1	22	12,8	68	39,5	31	18	7	0,3	44
Kannus	2588	219	196	8,5	11,7	99	45,2	31	14,2	86	39,3	34	15,5	32	1,2	54
Kaskinen	644	91	87	14,1	4,6	35	38,5		4,4	52	57,1	27	29,7		0,6	4
Kaustinen	2090	136	125	6,5	8,8	65	47,8	21	15,4	40	29,4	9	6,62	15	0,7	63
Kokkola	21635	2020	1800	9,3	12,2	887	43,9	321	15,9	683	33,8	383	19	245	1,1	251
Korsnäs	1050	42	37	4	13,5	17	40,5		7,1	17	40,5	5	11,9		0,4	2
Kristiinakaupunki	3148	192	170	6,1	12,9	86	44,8	26	13,5	90	46,9	29	15,1	38	1,2	26
Kruunupyö	3170	134	105	4,2	27,6	60	44,8	15	11,2	59	44	22	16,4	16	0,5	6
Laihia	3840	269	216	7	24,5	97	36,1	32	11,9	102	37,9	38	14,1	24	0,6	22
Lestijärvi	349	26	27	7,4	-3,7	11	42,3		7,7	13	50		15,4	6	1,7	2
Luoto	2138	84	58	3,9	44,8	48	57,1	9	10,7	39	46,4	17	20,2	8	0,4	5
Maalahti	2672	148	123	5,5	20,3	49	33,1	8	5,4	75	50,7	37	25	19	0,7	10
Mustasaari	9525	392	336	4,1	16,7	160	40,8	39	9,9	142	36,2	86	21,9	44	0,5	38
Närpiö	4491	142	127	3,2	11,8	59	41,5	23	16,2	61	43	14	9,86	24	0,5	34
Pedersören kunta	5129	155	137	3	13,1	66	42,6	12	7,7	78	50,3	42	27,1	44	0,9	4
Perho	1122	106	105	9,4	1,0	41	38,7	16	15,1	46	43,4	24	22,6	16	1,4	5
Pietarsaari	8932	771	690	8,6	11,7	330	42,8	102	13,2	329	42,7	228	29,6	83	0,9	170
Toholampi	1490	95	87	6,4	9,2	37	38,9	21	22,1	37	38,9	17	17,9	12	0,8	9
Uusikaarlepyy	3611	135	106	3,7	27,4	65	48,1	14	10,4	53	39,3	38	28,1	13	0,4	19
Vaasa	32223	2743	2271	8,5	20,8	1040	37,9	442	16,1	857	31,2	621	22,6	334	1,0	1173
Veteli	1528	90	111	5,9	-18,9	44	48,9	11	12,2	51	56,7	22	24,4	17	1,1	15
Vöyri	3190	122	101	3,8	20,8	50	41,0	12	9,8	58	47,5	24	19,7	13	0,4	10
Vaasan sk	48660	3447	2868	7,1	20,2	1316	38,2	504	14,6	1149	33,3	773	22,4	414	0,9	1233
Kyrönmaan sk	6065	441	344	7,3	28,2	166	37,6	54	12,2	170	38,5	69	15,6	31	0,5	66
Kaustisen sk	7146	503	511	7,0	-1,6	210	41,7	73	14,5	211	41,9	90	17,9	67	0,9	99
Kokkolan sk	24223	2239	1996	9,2	12,2	986	44,0	352	15,7	769	34,3	417	18,6	277	1,1	305
Suupohjan rs sk	8283	425	384	5,1	10,7	180	42,4	53	12,5	203	47,8	70	16,5	66	0,8	64
Pietarsaaren sk	22980	1279	1096	5,6	16,7	569	44,5	152	11,9	558	43,6	347	27,1	164	0,7	204
<b>MAAKUNTA- LANDSKAPET</b>																
Pohjanmaa- Öster	85988	5592	4692	6,5	19,2	2231	39,9	763	13,6	2080	37,2	1259	22,5	675	0,8	1567
Keski-Pohjanmaa	31369	2742	2507	8,7	9,4	1196	43,6	425	15,5	980	35,7	507	18,5	344	1,1	404
<b>ELY -KESKUS- ELY-CENTRALEN</b>																
Pohjanmaa- Öster	117357	8334	7199	7,1	15,8	3427	41,1	1188	14,3	3060	36,7	1766	21,2	1019	0,9	1971
Etelä-Pohjanmaa-	88690	7650	6852	8,6	11,6	3054	39,9	1091	14,3	2946	38,5	1315	17,2	926	1,0	1565
koko maa - hela la	2610625	279414	239181	10,7	16,8	114168	40,9	34817	12,5	107088	38,3	69429	24,8	30981	1,2	40398
Vuoden 2013 alusta ELY-keskuksen työttömyysluvut muodostuvat kuntatilastojen summasta.																
Kommuner utgör den statistiska grunden för ELY-centralens statistik från början av år 2013																
Pohjanmaan alueella vuoden 2013 alusta on vain yksi TE-toimisto, Pohjanmaan TE-toimisto. Tietoja seurataan kuitenkin seutukunnittain.																
I Österbotten finns från början av år 2013 endast en TE-byrå, Österbottens TE-byrå. Uppgifterna följs dock per ekonomisk region.																
Alle 5 henkilön tiedot on peitetty- Uppgifter för personer som är färre än fem till antalet är inte synliga ( [ Tilastolaki, Henkilötietolaki]																
<b>Seutukunnat:</b> Vaasa sk = Korsnäs, Maalahti, Mustasaari, Vaasa ja Vöyri																
Kyrönmaan sk = Isokyrö, Laihia																
Kaustisen sk = Halsua, Kaustinen, Lestijärvi, Perho, Toholampi, Veteli																
Kokkolan sk = Kannus, Kokkola																
Suupohja rs sk = Kaskinen, Kristiinankaupunki, Närpiö																
Pietarsaare sk = Kruunupyö, Luoto, Pietarsaari, Pedersöre, Uusikaarlepyy																

<b>KAIKKI TYÖTTÖMÄT AMMATTIRYHMITÄIN HUHTIKUU 2013</b>						
<b>ALLA ARBETSLÖSA ARBETSSÖKANDE APRIL 2013</b>						
<b>POHJANMAAN ELY-KESKUS - ÖSTERBOTTENS ELY-CENTRAL</b>						
AMMATTIRYHMÄ-YRKESGRUPP	4/2013	3/2013	4/2012	MUUTOS-% ÄNDR.% 2012/-13	Osuus % av alla	Määräll muutos 2012/-13
Tieteellinen, tekninen ja taiteellinen työ - Vetenskapligt, tekniskt och konstnärligt arbete	732	737	638	14,7	8,8	94
Terveystenhoito ja sosiaaliala - Hälsovård och socialt arbete	649	639	539	20,4	7,8	110
Hallinto- ja toimistotyö, IT-alan työ Administrativt och kontorsarbete, IT-branschen	895	916	851	5,2	10,7	44
Kaupallinen työ - Kommersiellt arbete	625	622	515	21,4	7,5	110
Maa- ja metsätaloustyö, kalastus - Jord- och skogsbruksarbete, fiskeriarbete	289	337	291	-0,7	3,5	-2
Kuljetus ja liikenne - Transport och kommunikation	351	348	317	10,7	4,2	34
Rakennustyö, kaivos- ja louhintatyö - Byggnadsarbete, gruvdrift och stenbrytning	697	815	602	15,8	8,4	95
Teollisuus: vaate- ja tekstiili-, kone-, puu- ja sähkö - Industri: beklädnans-, maskin-, trä och elarb.	1614	1759	1353	19,3	19,4	261
Muu teollisuus ja varastoala - Övrigt industri och lagerarbete	614	623	542	13,3	7,4	72
Palvelutyö - Servicearbete	810	794	659	22,9	9,7	151
Muulla luokittelematon työ - Arbete ej hänförligt till annat yrkesområde	1058	1130	892	18,6	12,7	166
<b>Yhteensä - Totalt</b>	<b>8334</b>	<b>8720</b>	<b>7199</b>	<b>15,8</b>	<b>100,0</b>	<b>1135</b>
<b>TYÖTTÖMÄT TYÖNHAKIJAT 2013- TYÖVOIMA- JA ELINKEINOKESKUKSET</b>						
<b>ARBETSLÖSA 2013- NÄRINGSCENTRALER</b>						
<b>ELY-KESKUS- ELY-CENTRAL</b>	<b>04/2013</b>	<b>Tyött. osuus tv:sta</b>	<b>3/2013</b>	<b>04/2012</b>	<b>MUUTO ÄNDR.% 2011/-1</b>	<b>Osuus % av alla</b>
Koko maa - Hela landet	279414	10,7	286951	239181	16,8	100,0
Uusimaa - Nyland	65376	8,0	65969	53438	22,3	23,4
Varsinais-Suomi - Egentliga Finland	25025	11,0	25608	20063	24,7	9,0
Satakunta	11664	11,2	12278	10181	14,6	4,2
Häme - Tavastland	20572	11,5	21457	18131	13,5	7,4
Pirkanmaa - Birkaland	29416	12,3	30162	23840	23,4	10,5
Kaakkois-Suomi	18609	12,9	19538	17414	6,9	6,7
Etelä-Savo - Södra Savolax	8231	12,1	8644	7718	6,6	2,9
Pohjois-Savo - Norra Savolax	13286	11,8	13963	11993	10,8	4,8
Pohjois-Karjala - Norra Karelen	11329	15,2	11664	10562	7,3	4,1
Keski-Suomi - Mellersta Finland	17873	13,9	18362	15538	15,0	6,4
Etelä-Pohjanmaa - Södra Österbotten	7650	8,6	8210	6852	11,6	2,7
<b>Pohjanmaa - Österbotten</b>	<b>8334</b>	<b>7,1</b>	<b>8720</b>	<b>7199</b>	<b>15,8</b>	<b>3,0</b>
Pohjois-Pohjanmaa - Norra Österbotten	23896	13,1	24397	20046	19,2	8,6
Kainuu - Kajanaland	5197	14,5	5217	4508	15,3	1,9
Lappi - Lappland	12441	15,1	12145	11250	10,6	4,5
Ahvenanmaa - Åland	445	3,1	538	394	12,9	0,2

<b>UDET AVOIMET TYÖPAIKAT AMMATTIRYHMITTÄIN HUHTIKUU 2013</b>						
<b>NYA LEDIGA ARBETSPLATSER I APRIL ÅR 2013</b>						
<b>POHJANMAAN ELY-KESKUS - ÖSTERBOTTENS ELY-CENTRAL</b>						
AMMATTIRYHMÄ-YRKESGRUPP	4/2013	3/2013	4/2012	MUUTOS-% ÄNDR.% 2012/-13	Osuus % av alla	+/- 2012/-13
Tieteellinen, tekninen ja taiteellinen työ - Vetenskapligt, tekniskt och konstnärligt arbete	226	199	306	-26	13,6	-80
Terveystenhoito ja sosiaaliala - Hälsovård och socialt arbete	194	234	251	-23	11,7	-57
Hallinto- ja toimistotyö, IT-alan työ Administrativt och kontorsarbete, IT-branschen	137	105	118	16	8,2	19
Kaupallinen työ - Kommersiellt arbete	509	628	580	-12	30,6	-71
Maa- ja metsätaloustyö, kalastus - Jord- och skogsbruksarbe, fiskeriarbete	31	99	41	-24	1,9	-10
Kuljetus ja liikenne - Transport och kommunikation	64	23	44	45	3,8	20
Rakennustyö, kaivos- ja louhintatyö - Byggnadsarbete, gruvdrift och stenbrytning	74	41	65	14	4,4	9
Teollisuus: vaatesäilytys, kone, puu ja sähkö - Industri: beklädnans-, maskin, trä och elarb.	122	90	125	-2	7,3	-3
Muu teollisuus ja varastoala - Övrigt industri och lagerarbete	72	58	39	85	4,3	33
Palvelutyö - Servicearbete	235	230	191	23	14,1	44
<b>Yhteensä - Totalt</b>	<b>1664</b>	<b>1707</b>	<b>1760</b>	<b>-5</b>	<b>100,0</b>	<b>-96</b>
<b>UDET TYÖPAIKAT 2013- ELY-KESKUKSET</b>						
<b>NYA LEDIGA ARBETSPLATSER 2013- NÄRINGSCENTRALER</b>						
ELY-KESKUS- ELY-CENTRAL	4/2013	3/2013	4/2012	MUUTOS-% ÄNDR.% 2012/-13	Osuus % av alla	+/- 2012/-13
Koko maa - Hela landet	45713	48682	48471	-5,7	100,0	-2758
Uusimaa - Nyland	15900	16583	16622	-4,3	34,8	-722
Varsinais-Suomi - Egentliga Finland	3673	3315	3606	1,9	8,0	67
Satakunta	2131	1971	1774	20,1	4,7	357
Häme - Tavastland	2686	2944	3149	-14,7	5,9	-463
Pirkanmaa - Birkaland	4126	4515	4350	-5,1	9,0	-224
Kaakkois-Suomi	2068	2856	2320	-10,9	4,5	-252
Etelä-Savo - Södra Savolax	1016	1130	919	10,6	2,2	97
Pohjois-Savo - Norra Savolax	1962	2403	2267	-13,5	4,3	-305
Pohjois-Karjala - Norra Karelen	922	1325	971	-5,0	2,0	-49
Keski-Suomi - Mellersta Finland	1670	1427	1790	-6,7	3,7	-120
Etelä-Pohjanmaa - Södra Österbotten	1029	1564	1276	-19,4	2,3	-247
<b>Pohjanmaa - Österbotten</b>	<b>1664</b>	<b>1707</b>	<b>1760</b>	<b>-5,5</b>	<b>3,6</b>	<b>-96</b>
Pohjois-Pohjanmaa - Norra Österbotten	3376	2649	3926	-14,0	7,4	-550
Kainuu - Kajanaland	537	516	526	2,1	1,2	11
Lappi - Lappland	1091	1142	1494	-27,0	2,4	-403
Ahvenanmaa - Åland	266	257	229	16,2	0,6	37
Ulkomaat - UTMOLANDS	1596	2378	1492	7,0	3,5	104