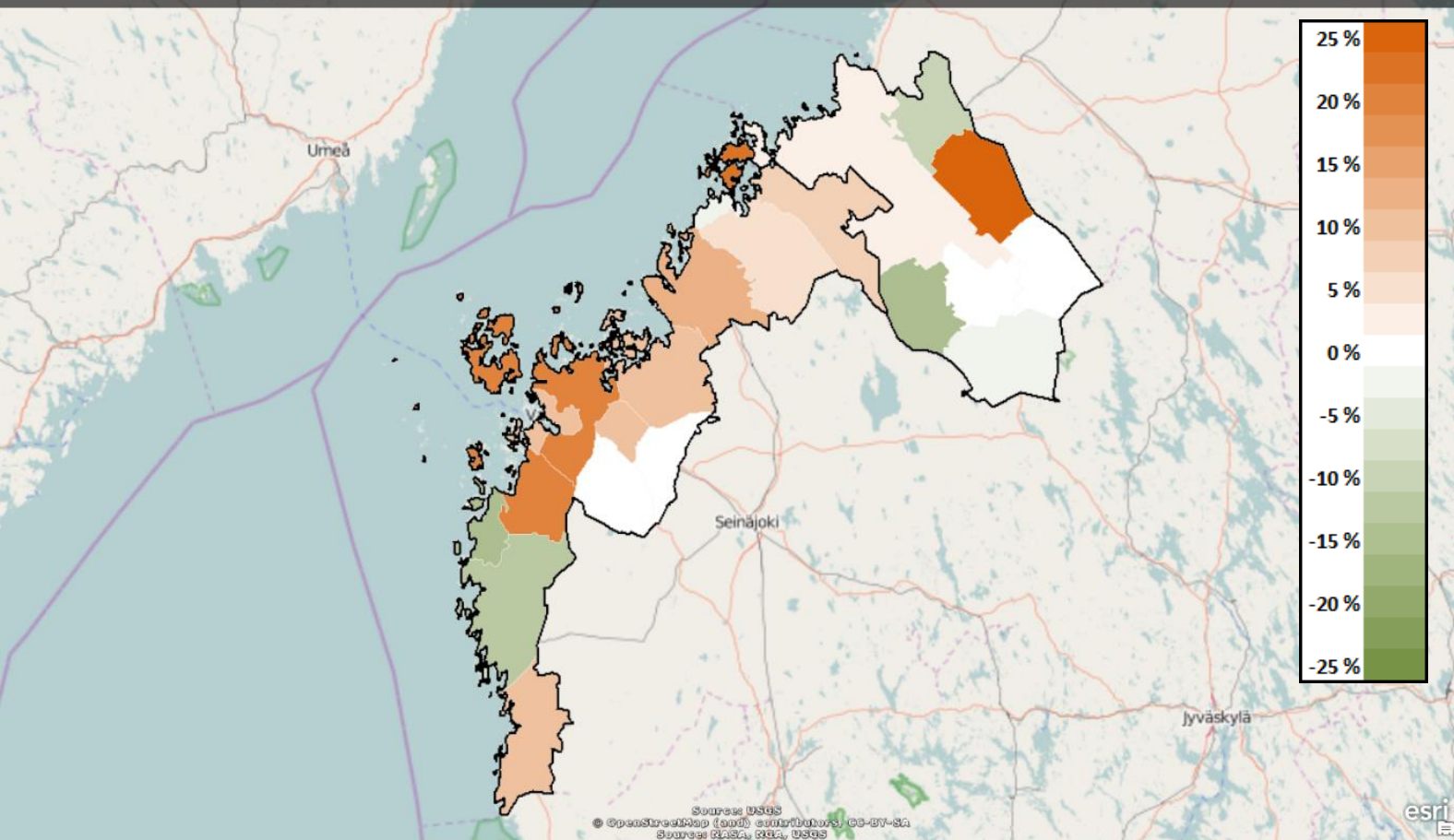




Sysselsättningsöversikt november 2015

Får publiceras 22.12.2015 kl. 9.00

Ändringar i antalet arbetslösa jämfört med situationen året innan



Ökningen av antalet arbetslösa har blivit långsammare i hela landet, takten inom området för NTM-centralen i Österbotten är som genomsnittet i landet. Antalet långtidsarbetslösa personer ökar fortfarande med nästan en femtedel per år. Yrkesvis betraktat ökar mängden arbetslösa fortfarande med tio procent per år bland experter, service- och försäljningspersonal samt process- och transportarbetare.

Antalet arbetslösa var i slutet av november 10 256 personer, vilket är 470 fler än för ett år sedan. Arbetslösheten ökade med 4,8 procent jämfört med förra året och motsvarande siffra i hela landet var också 4,8 procent. Antalet heltidspermitterade av alla arbetslösa var 998. Andelen arbetslösa av arbetskraften var 8,7 procent. Den är fortfarande den lägsta siffran i hela landet. De följande lägsta siffrorna hade NTM-centralerna i

Södra Österbotten (10,8 %) och i Nyland (11,0 %). Den högsta arbetslösheten fanns i Mellersta Finland (16,4 %), i Norra Karelen (16,1 %), i Lappland (15,9 %) och i Kajanaland (15,9 %). I hela landet var andelen arbetslösa av hela arbetskraften 13,0 %.

Antalet arbetslösa kvinnor var 4 298 personer. Antalet arbetslösa män var 5 958 personer. Antalet arbetslösa under 25 år var 1 565, vilket är 101 fler än för ett år sedan. Av alla arbetslösa var 3 570 över 50 år, vilket är 105 fler än för ett år sedan. Antalet långtidsarbetslösa (arbetslösa i över ett år) var 2 671, vilket är över 19 procent mer än för ett år sedan.

Andelen utländska arbetslösa av den utländska arbetskraften inom området för NTM-centralen var 20,5 % (för ett år sedan 21,2 %). I hela landet var motsvarande siffra 28,7 %. Antalet arbetslösa utlänningar var 953 personer. Den utländska arbetskraften är nu över 4 600. Antalet har ökat med över 200 personer jämfört med föregående år.

Arbetslösheten har ökat i de flesta yrkesgrupperna. Kvantitativt sett (+162, +10,2 %) har arbetslösheten ökat mest bland service- och försäljningspersonal. Proportionellt sett (+18,4 %, + 16 %) har arbetslösheten ökat mest bland chefer. Även bland experter (+126, +14,6 %) och process- och transportarbetare (+108, +11,5 %) har arbetslösheten ökat klart mera än i övriga grupper.

I slutet av november var antalet personer som sysselsattes genom olika tjänster 4 976, vilket är 201 färre än för ett år sedan. Sysselsatta personer var 700, i arbetskraftsutbildning var 761 personer, i arbetsträning 76 personer, i arbets- och utbildningsprövning 469 personer, 236 personer var sysselsatta via alterneringsplatser, 987 personer deltog i arbetsverksamhet i rehabiliteringssyfte och 1 747 personer deltog i frivilliga studier. Antalet personer som deltog i arbetsverksamhet i rehabiliteringssyfte har ökat med 44 procent och antalet personer som deltog i frivilliga studier med 23 %. Totalt 91 nya personer sysselsattes med arbetsförvaltningens stöd och 95 personer inledde arbetskraftsutbildning.

I slutet av månaden fanns det totalt 20 811 arbetssökande, av vilka 5 330 var i arbete, 4 777 var utanför arbetskraften och 448 gjorde förkortad arbetsvecka. Antalet personer som är utanför arbetskraften har ökat med 10 procent.

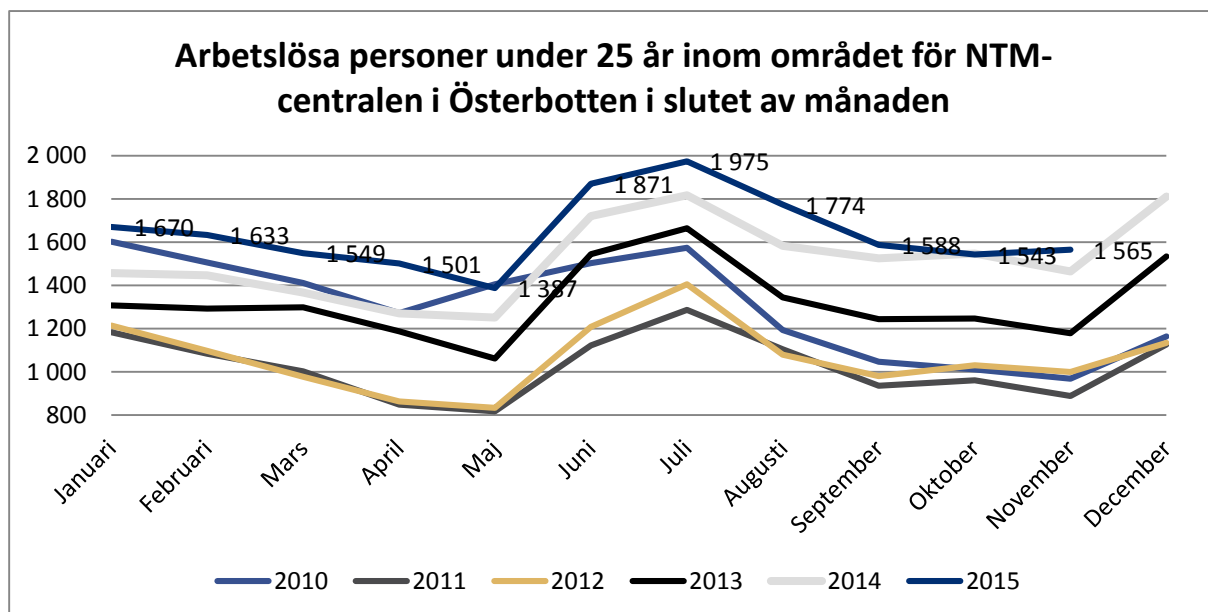
Till arbets- och näringsbyrån anmäldes totalt 883 nya lediga arbetsplatser, vilket är 78 färre än för ett år sedan. Antalet tillfälliga eller temporära arbetsplatser (varaktighet under tre månader) var 310. Det totala antalet lediga arbetsplatser var drygt 1 600.

Om inte Åland (3,9 %) medräknas hade Österbotten (8,2 %) den bästa landskapsvisa arbetslöshetsgraden i hela landet. De följande bästa siffrorna hade Mellersta Österbotten (10,0 %) och Södra Österbotten (10,8 %).

En arbetslöshetsgrad under sex procent fanns i Pedersöre kommun (3,3 %), i Larsmo (3,6 %), i Närpes (3,8 %), i Nykarleby (4,2 %), i Korsnäs (4,5 %), i Kronoby (5,6 %) och i Vetil (5,9 %). En arbetslöshetsgrad över 10 procent fanns i fem kommuner: i Kaskö (14,3 %), i Karleby (10,8 %), i Vasa (10,8 %), i Storkyro (10,7 %) och Perho (10,6 %). Arbetslösheten har under ett år minskat i sju kommuner: i Korsnäs (-16,1 %), i Vetil (-14,4, %), i Närpes (-13,3 %), i Kannus (-10,5 %), i Kaskö (-7,7 %), i Jakobstad (-2,4 %) och i Perho (-1,6 %).

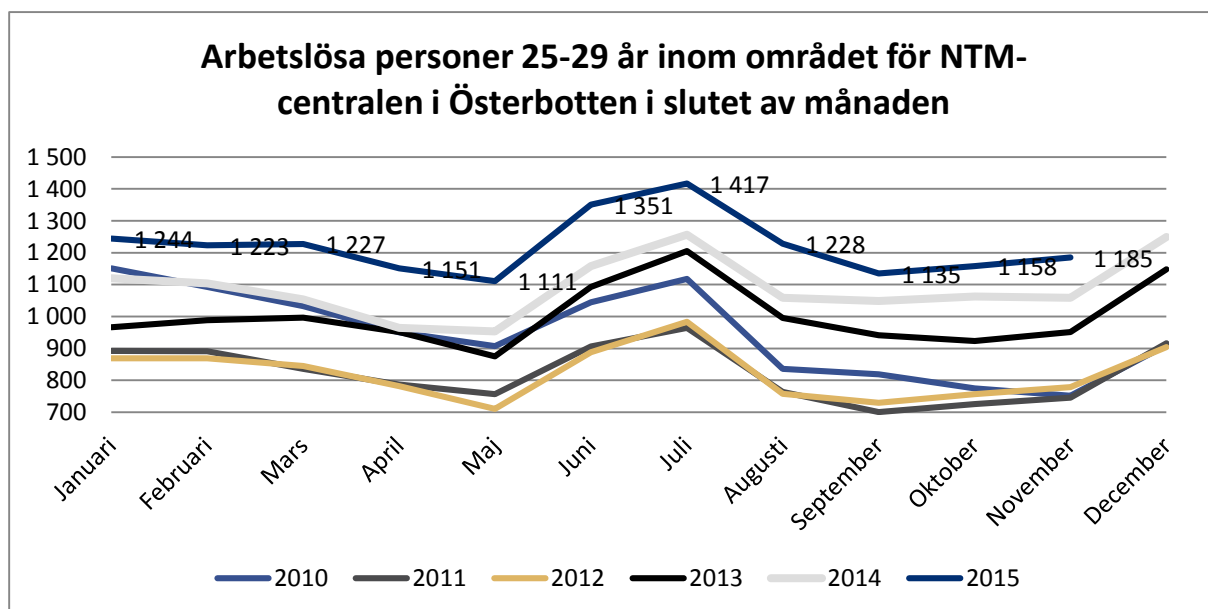
Sysselsättningsöversikt för ungdomar, november 2015

Arbetslösheten bland personer under 25 år har ökat med 7 % (101 ungdomar) i hela NTM-området på årsnivå, dvs. från november förra året till november i år, när ökningen i hela landet var 4 % (1 508 ungdomar).



I landskapet Österbotten ökade arbetslösheten bland personer under 25 år under motsvarande tidpunkt med 13 % och i Mellersta Österbotten minskade med 4 %. Enligt de ekonomiska regionerna var ökningen i Vasa ekonomiska region 16 % och i Jakobstadsregionen 13 %. Minskningen i Kaustby ekonomiska region 18 %, i Kyrolandet 10 % och i Karleby ekonomiska region 2 %. Situationen i Sydösterbotten förblev oförändrad.

Arbetslösheten bland personer 25-29 år ökade i hela NTM-området jämfört med november förra året till november detta år med 12 % (126 ungdomar) och i hela landet med 8 % (2 756 ungdomar).



Ökningen av arbetslösheten bland personer 25-29 år var i landskapet Österbotten under motsvarande tid 14 % och i Mellersta Österbotten 7 %. Enligt de ekonomiska regionerna var ökningen i Vasa ekonomiska region 24 %, i Karleby ekonomiska region 8 %, i Sydösterbotten 6 % och i Kaustby ekonomiska region 3 %. Minskningen i Kyrolandet var 15 % och i Jakobstadsregionen 7 %.

Uppgifter om arbetsförmedlingsstatistiken kommunvis: NTM-centralen i Österbotten november 2015

Kommun och region	Arbetskraft	Arbetslösa		Taste	Ändring %	Arbetslösa kvinnor		Arbetslösa under 25 år		Arbetslösa över 50 år		Över 1 års arbetslöshet	Lönesubvention och startbidrag	Lediga arb. platser		
		2015	2014	2015	14-15	%	%	%	%	%	%					
Halsua	515	37	37	7,2 %	0,0 %	12	32,4 %	10,8 %	15	40,5 %	11	29,7 %	5,4 %	1		
Isokyrö	2166	232	231	10,7 %	0,4 %	100	43,1 %	22	9,5 %	99	42,7 %	72	31,0 %	10	4,3 %	7
Kannus	2550	255	285	10,0 %	-10,5 %	128	50,2 %	41	16,1 %	97	38,0 %	55	21,6 %	22	8,6 %	10
Kaskinen	589	84	91	14,3 %	-7,7 %	31	36,9 %	4,8 %	47	56,0 %	26	31,0 %	7	8,3 %	4	
Kaustinen	2090	129	127	6,2 %	1,6 %	66	51,2 %	15	11,6 %	45	34,9 %	22	17,1 %	19	14,7 %	7
Kokkola	21743	2351	2317	10,8 %	1,5 %	1069	45,5 %	407	17,3 %	750	31,9 %	576	24,5 %	172	7,3 %	183
Korsnäs	1043	47	56	4,5 %	-16,1 %	17	36,2 %	6	12,8 %	15	31,9 %	11	23,4 %	6	12,8 %	0
Kristinankaupunki	3049	216	198	7,1 %	9,1 %	82	38,0 %	23	10,6 %	97	44,9 %	42	19,4 %	29	13,4 %	9
Kruunupyö	3127	176	164	5,6 %	7,3 %	84	47,7 %	21	11,9 %	72	40,9 %	53	30,1 %	9	5,1 %	3
Laihia	3850	337	333	8,8 %	1,2 %	124	36,8 %	34	10,1 %	136	40,4 %	90	26,7 %	19	5,6 %	36
Lestijärvi	332	33	33	9,9 %	0,0 %	16	48,5 %	9,1 %	20	60,6 %	9	27,3 %	9,1 %	2		
Luoto	2221	80	65	3,6 %	23,1 %	42	52,5 %	12	15,0 %	31	38,8 %	19	23,8 %	7	8,8 %	5
Maalhti	2683	184	153	6,9 %	20,3 %	67	36,4 %	25	13,6 %	77	41,8 %	43	23,4 %	11	6,0 %	0
Mustasaari	9603	615	515	6,4 %	19,4 %	237	38,5 %	91	14,8 %	244	39,7 %	171	27,8 %	31	5,0 %	12
Närpiö	4413	169	195	3,8 %	-13,3 %	64	37,9 %	24	14,2 %	71	42,0 %	22	13,0 %	10	5,9 %	14
Pedersören kunta	5257	174	166	3,3 %	4,8 %	92	52,9 %	19	10,9 %	79	45,4 %	54	31,0 %	17	9,8 %	13
Perho	1134	120	122	10,6 %	-1,6 %	58	48,3 %	20	16,7 %	43	35,8 %	23	19,2 %	10	8,3 %	3
Pietarsaari	8955	887	909	9,9 %	-2,4 %	374	42,2 %	136	15,3 %	338	38,1 %	261	29,4 %	39	4,4 %	45
Toholampi	1405	129	102	9,2 %	26,5 %	46	35,7 %	6	4,7 %	50	38,8 %	25	19,4 %	9	7,0 %	5
Uusikaarlepyy	3606	150	133	4,2 %	12,8 %	80	53,3 %	18	12,0 %	54	36,0 %	34	22,7 %	10	6,7 %	2
Vaasa	32972	3556	3263	10,8 %	9,0 %	1389	39,1 %	597	16,8 %	1064	29,9 %	964	27,1 %	245	6,9 %	369
Veteli	1506	89	104	5,9 %	-14,4 %	46	51,7 %	10	11,2 %	51	57,3 %	29	32,6 %	8	9,0 %	6
Vöyri	3201	206	187	6,4 %	10,2 %	74	35,9 %	27	13,1 %	75	36,4 %	59	28,6 %	5	2,4 %	6
SEUTUKUNTA- EKONOMISK REGION																
Vaasan sk	49502	4608	4174	9,3 %	10,4 %	1784	38,7 %	746	16,2 %	1475	32,0 %	1248	27,1 %	298	6,5 %	387
Kyrönmaan sk	6016	569	564	9,5 %	0,9 %	224	39,4 %	56	9,8 %	235	41,3 %	162	28,5 %	29	5,1 %	43
Kaustisen sk	6982	537	525	7,7 %	2,3 %	244	45,4 %	58	10,8 %	224	41,7 %	119	22,2 %	51	9,5 %	24
Kokkolan sk	24293	2606	2602	10,7 %	0,2 %	1197	45,9 %	448	17,2 %	847	32,5 %	631	24,2 %	194	7,4 %	193
Suupohjan rs sk	8051	469	484	5,8 %	-3,1 %	177	37,7 %	51	10,9 %	215	45,8 %	90	19,2 %	46	9,8 %	27
Pietarsaaren sk	23166	1467	1437	6,3 %	2,1 %	672	45,8 %	206	14,0 %	574	39,1 %	421	28,7 %	82	5,6 %	68
MAAKUNTA- LANDSKAPET																
Pohjanmaa-Österbotten	86735	7113	6659	8,2 %	6,8 %	2857	40,2 %	1059	14,9 %	2499	35,1 %	1921	27,0 %	455	6,4 %	525
Keski-Pohjanmaa-M Österbotten	31275	3143	3127	10,0 %	0,5 %	1441	45,8 %	506	16,1 %	1071	34,1 %	750	23,9 %	245	7,8 %	217
ELY -KESKUS- NTM-CENTRALEN																
Pohjanmaa-Österbotten	118010	10256	9786	8,7 %	4,8 %	4298	41,9 %	1565	15,3 %	3570	34,8 %	2671	26,0 %	700	6,8 %	742
Etelä-Pohjanmaa-S Österbotten	88597	9526	9112	10,8 %	4,5 %	4042	42,4 %	1454	15,3 %	3555	37,3 %	1886	19,8 %	548	5,8 %	489
koko maa - hela landet	2630122	342106	326506	13,0 %	4,8 %	147470	43,1 %	42912	12,5 %	128985	37,7 %	114372	33,4 %	19742	5,8 %	25892

Alla arbetslösa arbetssökande enligt yrkesgrupp i november 2015 – NTM-centralen i Österbotten

Yrkesgrupp	11/2015	10/2015	11/2014	ändring % 14-15	% av alla	kvantitativ ändring 14-15
Chefer	103	101	87	18,4 %	1,0 %	16
Specialister	1080	1094	1023	5,6 %	10,5 %	57
Experter	987	981	861	14,6 %	9,6 %	126
Kontors- och kundtjänstpersonal	650	640	622	4,5 %	6,3 %	28
Service- och försäljningspersonal	1746	1728	1584	10,2 %	17,0 %	162
Jordbrukare, skogsarbetare m.fl.	362	324	367	-1,4 %	3,5 %	-5
Byggnads-, reparations- och tillverkningsarbetare	2259	2177	2259	0,0 %	22,0 %	0
Process- och transportarbetare	1050	989	942	11,5 %	10,2 %	108
Övriga arbetstagare	843	825	844	-0,1 %	8,2 %	-1
Grupper utan yrkesklassificering	1176	1164	1197	-1,8 %	11,5 %	-21
Totalt	10256	10023	9786	4,8 %	100 %	470

Alla arbetslösa arbetssökande

NTM-central	11/2015		10/2015	11/2014	ändring % 14-15	% av alla
Koko maa - Hela landet	342106	13,0 %	337675	326506	4,8 %	100 %
Uusimaa - Nyland	91366	11,0 %	91399	83523	9,4 %	26,7 %
Varsinais-Suomi - Egentliga Finland	29078	12,8 %	28475	28443	2,2 %	8,5 %
Satakunta	13878	13,4 %	13677	13421	3,4 %	4,1 %
Häme - Tavastland	24497	13,8 %	24095	23925	2,4 %	7,2 %
Pirkanmaa - Birkaland	36252	14,9 %	35715	34723	4,4 %	10,6 %
Kaakkois-Suomi	22401	15,7 %	21784	21307	5,1 %	6,5 %
Etelä-Savo - Södra Savolax	9667	14,4 %	9380	8934	8,2 %	2,8 %
Pohjois-Savo - Norra Savolax	15441	13,6 %	15082	14881	3,8 %	4,5 %
Pohjois-Karjala - Norra Karelen	11937	16,1 %	11545	11335	5,3 %	3,5 %
Keski-Suomi - Mellersta Finland	21069	16,4 %	20649	20525	2,7 %	6,2 %
Etelä-Pohjanmaa - Södra Österbotten	9526	10,8 %	9353	9112	4,5 %	2,8 %
Pohjanmaa - Österbotten	10256	8,7 %	10023	9786	4,8 %	3,0 %
Pohjois-Pohjanmaa - Norra Österbotten	27131	14,7 %	26976	26709	1,6 %	7,9 %
Kainuu - Kajanaland	5624	15,9 %	5359	5974	-5,9 %	1,6 %
Lappi - Lappland	13280	15,9 %	13437	13180	0,8 %	3,9 %
Ahvenanmaa - Åland	559	3,9 %	570	604	-7,5 %	0,2 %

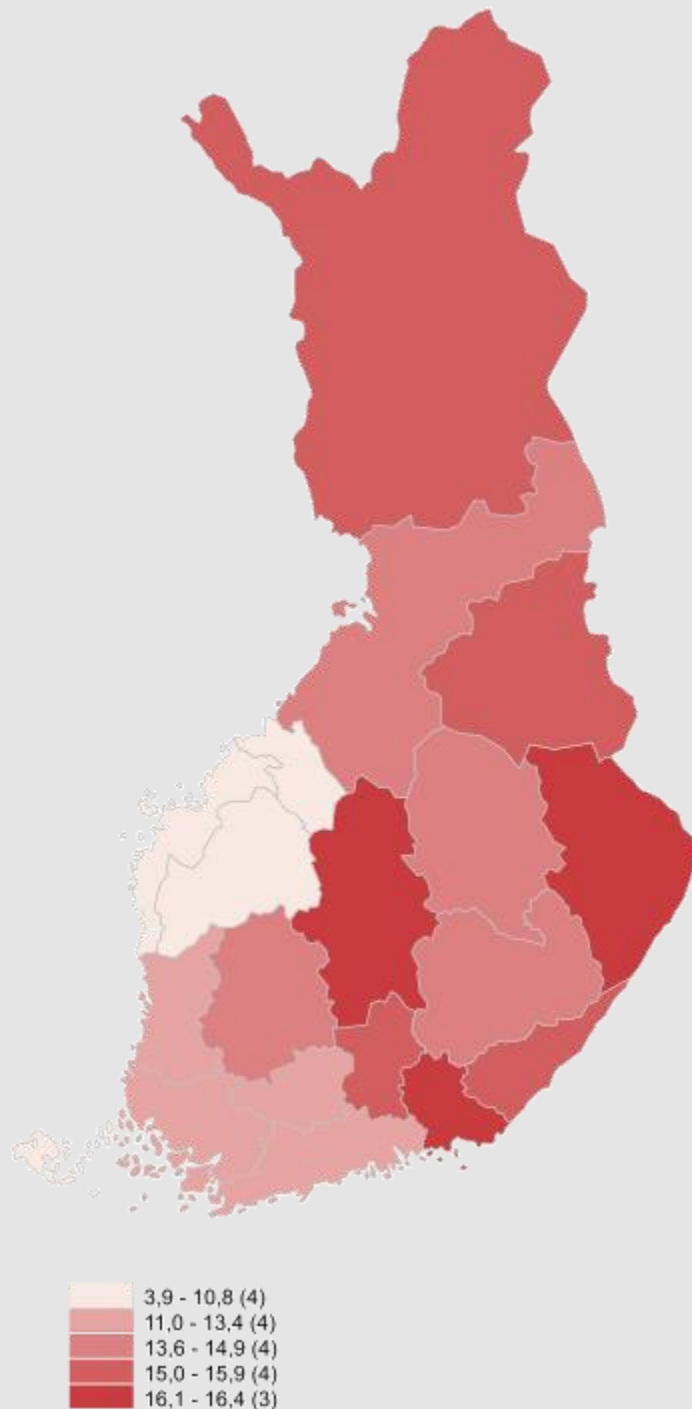
Nya lediga arbetsplatser enligt yrkesgrupp i november 2015 – NTM-centralen i Österbotten

Yrkesgrupp	11/2015	10/2015	11/2014	ändring % 14-15	% av alla	kvantitativ ändring 14-15
Chefer	13	6	5	160 %	1,8 %	8
Specialister	110	92	103	6,8 %	14,8 %	7
Experter	140	210	134	4,5 %	18,9 %	6
Kontors- och kundtjänstpersonal	34	58	24	41,7 %	4,6 %	10
Service- och försäljningspersonal	262	248	303	-13,5 %	35,3 %	-41
Jordbrukare, skogsarbetare m.fl.	9	11	12	-25,0 %	1,2 %	-3
Byggnads-, reparations- och tillverkningsarbetare	59	71	67	-11,9 %	8,0 %	-8
Process- och transportarbetare	26	20	36	-27,8 %	3,5 %	-10
Övriga arbetstagare	75	50	74	1,4 %	10,1 %	1
Grupper utan yrkesklassificering	14	16	11	27,3 %	1,9 %	3
Totalt	742	782	769	-3,5 %	100 %	-27

Nya lediga arbetsplatser

NTM-central	11/2015	10/2015	11/2014	ändring % 14-15	% av alla	kvantitativ ändring 14-15
Koko maa - Hela landet	25892	28832	25260	2,5 %	100 %	632
Uusimaa - Nyland	9537	10703	8996	6,0 %	36,8 %	541
Varsinais-Suomi - Egentliga Finland	1742	1656	1831	-4,9 %	6,7 %	-89
Satakunta	1034	918	681	51,8 %	4,0 %	353
Häme - Tavastland	1392	1614	1158	20,2 %	5,4 %	234
Pirkanmaa - Birkaland	2160	2473	1859	16,2 %	8,3 %	301
Kaakkois-Suomi	1058	1188	1017	4,0 %	4,1 %	41
Etelä-Savo - Södra Savolax	510	593	622	-18,0 %	2,0 %	-112
Pohjois-Savo - Norra Savolax	1132	1489	1047	8,1 %	4,4 %	85
Pohjois-Karjala - Norra Karelen	479	547	540	-11,3 %	1,8 %	-61
Keski-Suomi - Mellersta Finland	907	1051	680	33,4 %	3,5 %	227
Etelä-Pohjanmaa - Södra Österbotten	489	762	493	-0,8 %	1,9 %	-4
Pohjanmaa - Österbotten	742	782	769	-3,5 %	2,9 %	-27
Pohjois-Pohjanmaa - Norra Österbotten	1454	1659	1354	7,4 %	5,6 %	100
Kainuu - Kajanaland	393	397	304	29,3 %	1,5 %	89
Lappi - Lappland	1057	1298	900	17,4 %	4,1 %	157
Ahvenanmaa - Åland	181	169	95	90,5 %	0,7 %	86
Ulkomaat - Utomlands	1625	1533	2914	-44,2 %	6,3 %	-1289

Andelen arbetslösa arbetssökande av arbetskraften



UTSIKTER | NOVEMBER | 2015

SYSSELSÄTTNINGSOVERSIKT NOVEMBER

ÖKNINGEN AV ANTALET ARBETSLÖSA HAR BLIVIT LÅNGSAMMARE I HELA LANDET, TAKTEN INOM OMRÅDET FÖR NTM-CENTRALEN I ÖSTERBOTTEN ÄR SOM GENOMSNITTET I LANDET. ANTALET LÅNGTIDSARBETSLÖSA PERSONER ÖKAR FORTFARANDE MED NÄSTAN EN FEMTEDEL PER ÅR. YRKESVIS BETRAKTAT ÖKAR MÄNGDEN ARBETSLÖSA FORTFARANDE MED TIO PROCENT PER ÅR BLAND EXTERTER, SERVICE- OCH FÖRSÄLJNINGSPERSONAL SAMT PROCESS- OCH TRANSPORTARBETARE.

Uppgifterna för december 2016 offentliggörs på onsdag 27.1.2016

Närings-, trafik- och miljöcentralen i Österbotten