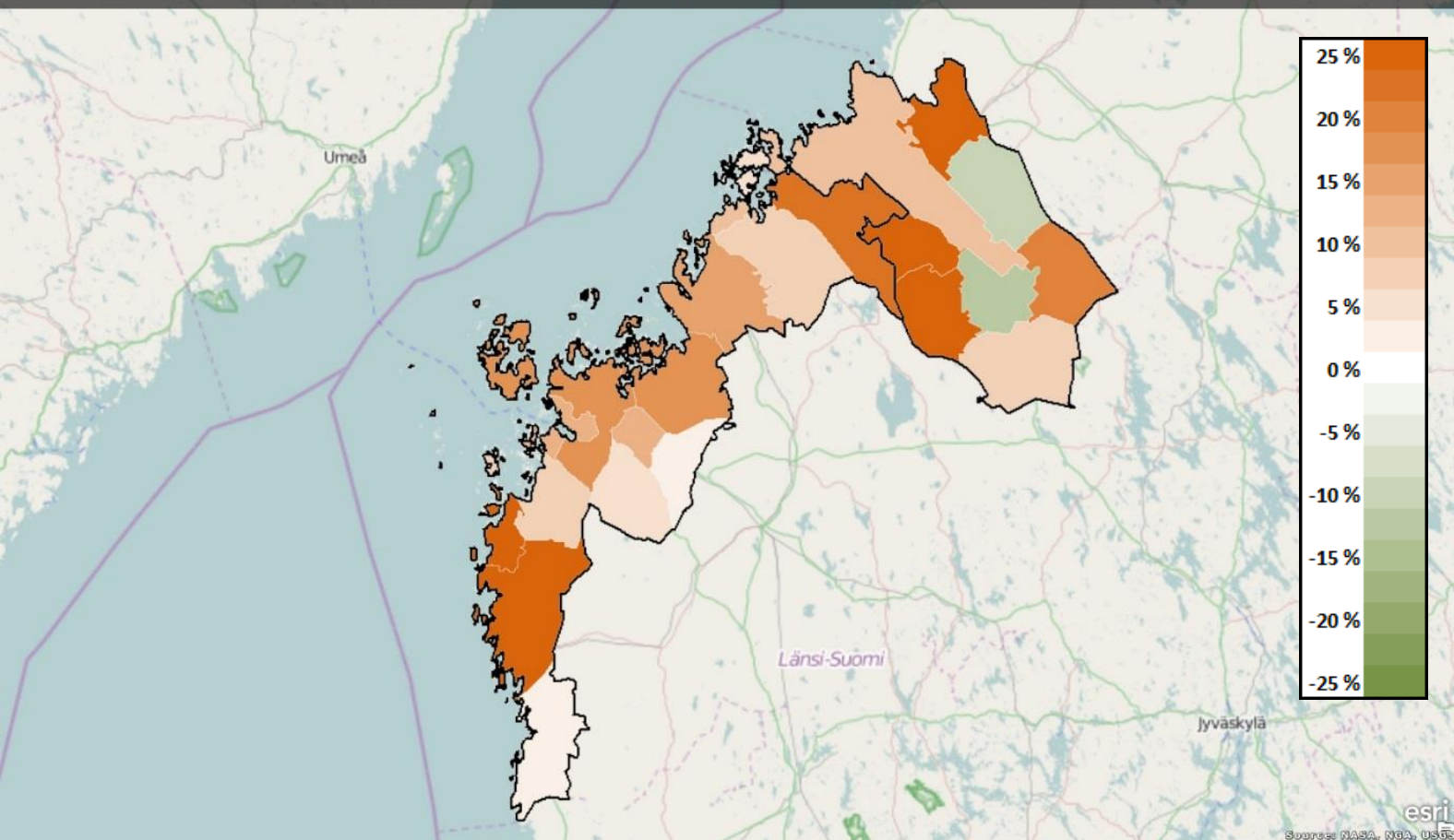




# Sysselsättningsöversikt mars 2015

Får publiceras 23.4.2015 kl. 9.00

## Ändringar i antalet arbetslösa jämfört med situationen året innan



**Antalet arbetslösa fortsätter att öka snabbare än genomsnittet i landet. Antalet nya lediga arbetsplatser har sjunkit med nästan en femtedel jämfört med situationen året innan. Endast i några få kommuner har arbetslösheten blivit mindre under året.**

Antalet arbetslösa var i slutet av mars 10 410 personer, vilket är 1 179 fler än för ett år sedan. Arbetslösheten ökade med 13 procent jämfört med förra året och motsvarande siffra i hela landet var 10 procent. Antalet heltidspermitterade av alla arbetslösa var 1214. Andelen arbetslösa av arbetskraften var 8,8 procent. Den är fortfarande den lägsta siffran i hela landet. De följande lägsta siffrorna hade NTM-centralerna i Nyland (10,9 %) och i Södra Österbotten (10,9 %). Den högsta arbetslösheten fanns i Mellersta Finland

(17,3 %), i Kajanaland (17,0 %), i Norra Karelen (16,7 %). I hela landet var andelen arbetslösa av hela arbetskraften 13,2 %.

Antalet arbetslösa kvinnor var 4 096 personer. Antalet arbetslösa män var 6 314 personer. Antalet arbetslösa under 25 år var 1 549. Av alla arbetslösa var 3 620 över 50 år, vilket är 280 fler än för ett år sedan. Antalet långtidsarbetslösa (arbetslösa i över ett år) var 2 392, vilket är 298 fler än för ett år sedan.

Andelen utländska arbetslösa av den utländska arbetskraften inom området för NTM-centralen var 21,2 % (för ett år sedan 19,3 %), och den är den lägsta siffran i landet. I hela landet var motsvarande siffra 29,5 %. Antalet arbetslösa utlänningar var 985 personer. Den utländska arbetskraften är nu över 4 600. Antalet har ökat med över 200 personer jämfört med föregående år.

Enligt yrkesgrupper har arbetslösheten ökat inom alla yrkesgrupper. Kvantitativt sett (+350, +16,2 %) har arbetslösheten ökat mest bland byggnads-, reparations- och tillverkningsarbetare. Proportionellt sett (+28,2 %, +20 %) har arbetslösheten ökat mest bland chefer. Även bland service- och försäljningspersonal (+199, +14,5 %) och specialister (+145, +15,5 %) har arbetslösheten klart ökat.

I slutet av mars var antalet personer som sysselsattes genom olika tjänster 5 154, vilket är 46 färre än för ett år sedan. Sysselsatta personer var 1 153, i arbetskraftsutbildning var 914 personer, i arbetsträning 93 personer, i arbets- och utbildningsprövning 463 personer, 231 personer var sysselsatta via alterneringsplatser, 746 personer deltog i arbetsverksamhet i rehabiliteringssyfte och 1 554 personer deltog i frivilliga studier. Antalet personer som deltog i arbetsverksamhet i rehabiliteringssyfte har ökat med 35,1 % och antalet personer som deltog i frivilliga studier med 21,2 %. Totalt 163 nya personer sysselsattes med arbetsförvaltningens stöd och 149 personer inledde arbetskraftsutbildning.

I slutet av månaden fanns det totalt 20 153 arbetssökande, av vilka 4 882 var i arbete, 4 407 var utanför arbetskraften och 444 gjorde förkortad arbetsvecka.

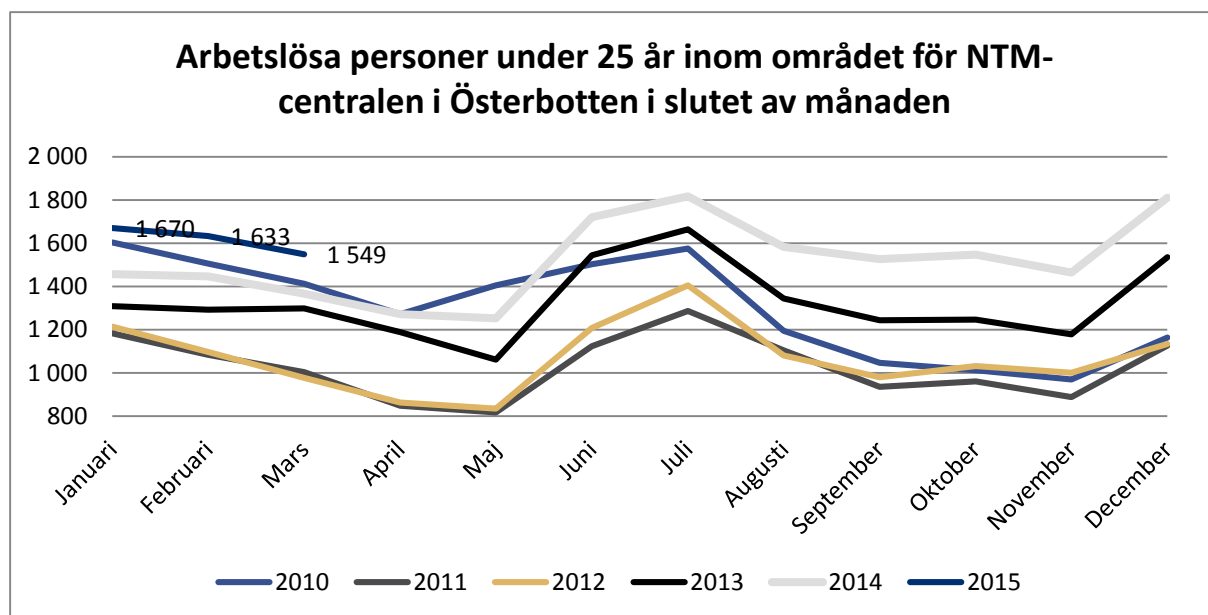
Till arbets- och näringsbyrån anmäldes totalt 1 527 nya lediga arbetsplatser, vilket är 19 procent färre än för ett år sedan. Antalet tillfälliga eller temporära arbetsplatser (varaktighet under tre månader) var 2 785. Det totala antalet lediga arbetsplatser var drygt 5 500.

Om inte Åland (3,9 %) medräknas hade Österbotten (8,2 %) den bästa landskapsvisa arbetslöshetsgraden i hela landet. De följande bästa siffrorna hade Mellersta Österbotten (10,5 %), Nyland (10,9 %) och Södra Österbotten (10,9 %).

En arbetslöshetsgrad under sex procent fanns i Pedersöre kommun (3,4 %), i Larsmo (3,5 %), i Nykarleby (4,4 %), i Närpes (4,6 %) och i Kronoby (5,6 %). En arbetslöshetsgrad över 10 procent fanns i åtta kommuner: Kaskö (17,1 %), Perho (13,9 %), Kannus (11,6 %), Karleby (11,0 %), Lestijärvi (10,8 %), Vasa (10,5 %), Storkyro (10,3 %) och Jakobstad (10,1 %). Under ett år har arbetslösheten minskat i två kommuner: Halsö (-11,4 %) och Toholampi (-10,4 %).

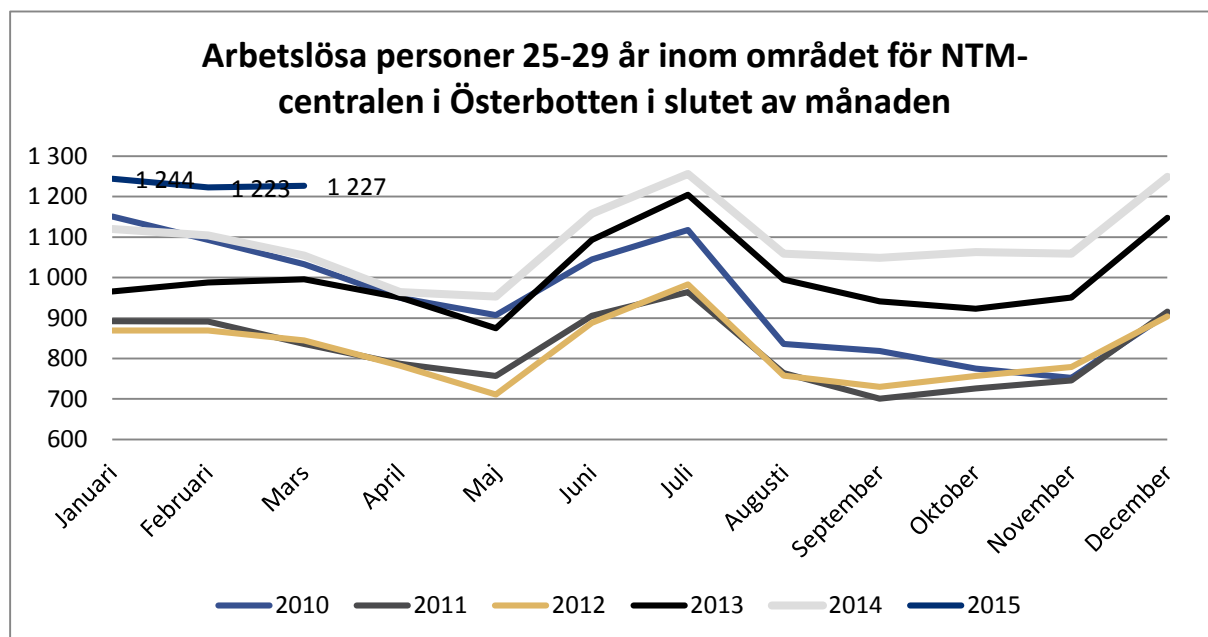
## Sysselsättningsöversikt för ungdomar, mars 2015

Arbetslösheten bland personer under 25 år har ökat i hela NTM-området på årsnivå, dvs. från mars förra året till mars i år med 13 % (182 ungdomar) när ökningen i hela landet var 12 % (4 718) ungdomar).



I landskapet Österbotten ökade arbetslösheten bland personer under 25 år under motsvarande tidpunkt med 9 % och i Mellersta Österbotten med 23 %. Enligt de ekonomiska regionerna var ökningen i Sydösterbotten 30 %, i Karleby ekonomiska region 26 %, i Jakobstadsregionen 8 %, i Vasa ekonomiska region 8 % och i Kaustby ekonomiska region 6 %. I Kyrolandet konstaterades en minskning på 6 %.

Arbetslösheten bland personer 25-29 år ökade i hela NTM-området jämfört med mars förra året till mars detta år med 16 % (173 ungdomar) och i hela landet med 12 % (3 890) ungdomar).



Ökningen av arbetslösheten bland personer 25-29 år var i landskapet Österbotten under motsvarande tid 21 % och i Mellersta Österbotten 8 %. Enligt de ekonomiska regionerna var ökningen i Jakobstadsregionen 28 %, i Kaustby ekonomiska region 22 %, i Vasa ekonomiska region 21 %, i Sydösterbotten 17 %, i Kyrolandet 8 % och i Karleby ekonomiska region 5 %.

Uppgifter om arbetsförmedlingsstatistiken kommunvis: NTM-centralen i Österbotten mars 2015

Kommun och region	Arbetskraft	Arbetslösa		Taste	Ändring %	Arbetslösa kvinnor		Arbetslösa under 25 år		Arbetslösa över 50 år		Över 1 års arbetslöshet	Lönesubvention och startbidrag	Lediga arb. platser		
		2015	2014			2015	14-15	%	%	%	%				%	%
Halsua	515	39	44	7,6 %	-11,4 %	12	30,8 %	10,3 %	17	43,6 %	7	17,9 %	7	17,9 %	4	
Isokyrö	2168	223	215	10,3 %	3,7 %	92	41,3 %	26	11,7 %	90	40,4 %	54	24,2 %	20	9,0 %	35
Kannus	2551	297	238	11,6 %	24,8 %	123	41,4 %	39	13,1 %	123	41,4 %	58	19,5 %	31	10,4 %	45
Kaskinen	591	101	72	17,1 %	40,3 %	33	32,7 %	11	10,9 %	49	48,5 %	24	23,8 %	9	8,9 %	6
Kaustinen	2086	148	117	7,1 %	26,5 %	56	37,8 %	15	10,1 %	46	31,1 %	17	11,5 %	30	20,3 %	12
Kokkola	21727	2395	2161	11,0 %	10,8 %	1019	42,5 %	431	18,0 %	769	32,1 %	528	22,0 %	252	10,5 %	370
Korsnäs	1043	72	49	6,9 %	46,9 %	28	38,9 %	15	20,8 %	21	29,2 %	14	19,4 %	4	4,2 %	5
Kristiinankaupunki	3054	239	236	7,8 %	1,3 %	88	36,8 %	22	9,2 %	124	51,9 %	44	18,4 %	38	15,9 %	25
Kruunupyy	3128	176	144	5,6 %	22,2 %	80	45,5 %	19	10,8 %	73	41,5 %	40	22,7 %	14	8,0 %	9
Laihia	3851	352	333	9,1 %	5,7 %	121	34,4 %	32	9,1 %	146	41,5 %	83	23,6 %	29	8,2 %	18
Lestijärvi	334	36	30	10,8 %	20,0 %	17	47,2 %	2,8 %	17	47,2 %	7	19,4 %	7	19,4 %	2	
Luoto	2221	78	74	3,5 %	5,4 %	40	51,3 %	10	12,8 %	33	42,3 %	16	20,5 %	11	14,1 %	43
Maalhti	2680	178	164	6,6 %	8,5 %	66	37,1 %	31	17,4 %	67	37,6 %	39	21,9 %	26	14,6 %	11
Mustasaari	9611	593	500	6,2 %	18,6 %	208	35,1 %	64	10,8 %	224	37,8 %	127	21,4 %	86	14,5 %	36
Närpiö	4414	203	154	4,6 %	31,8 %	93	45,8 %	32	15,8 %	78	38,4 %	20	9,9 %	26	12,8 %	35
Pedersören kunta	5251	178	165	3,4 %	7,9 %	88	49,4 %	15	8,4 %	81	45,5 %	44	24,7 %	33	18,5 %	12
Perho	1135	158	148	13,9 %	6,8 %	52	32,9 %	25	15,8 %	58	36,7 %	31	19,6 %	17	10,8 %	31
Pietarsaari	8951	904	823	10,1 %	9,8 %	374	41,4 %	126	13,9 %	329	36,4 %	242	26,8 %	69	7,6 %	116
Toholampi	1405	95	106	6,8 %	-10,4 %	32	33,7 %	8	8,4 %	36	37,9 %	23	24,2 %	16	16,8 %	9
Uusikaarlepyy	3602	158	136	4,4 %	16,2 %	66	41,8 %	23	14,6 %	57	36,1 %	29	18,4 %	18	11,4 %	11
Vaasa	33018	3456	3053	10,5 %	13,2 %	1297	37,5 %	562	16,3 %	1044	30,2 %	871	25,2 %	375	10,9 %	1009
Veteli	1510	120	89	7,9 %	34,8 %	45	37,5 %	18	15,0 %	53	44,2 %	22	18,3 %	18	15,0 %	12
Vöyri	3203	211	180	6,6 %	17,2 %	66	31,3 %	20	9,5 %	85	40,3 %	52	24,6 %	18	8,5 %	19
<b>SEUTUKUNTA - EKONOMISK REGION</b>																
Vaasan sk	49555	4510	3946	9,1 %	14,3 %	1665	36,9 %	692	15,3 %	1441	32,0 %	1103	24,5 %	508	11,3 %	1080
Kyrönmaan sk	6019	575	548	9,6 %	4,9 %	213	37,0 %	58	10,1 %	236	41,0 %	137	23,8 %	49	8,5 %	53
Kaustisen sk	6985	596	534	8,5 %	11,6 %	214	35,9 %	71	11,9 %	227	38,1 %	107	18,0 %	95	15,9 %	70
Kokkolan sk	24278	2692	2399	11,1 %	12,2 %	1142	42,4 %	470	17,5 %	892	33,1 %	586	21,8 %	283	10,5 %	415
Suupohjan rs sk	8059	543	462	6,7 %	17,5 %	214	39,4 %	65	12,0 %	251	46,2 %	88	16,2 %	73	13,4 %	66
Pietarsaaren sk	23153	1494	1342	6,5 %	11,3 %	648	43,4 %	193	12,9 %	573	38,4 %	371	24,8 %	145	9,7 %	191
<b>MAAKUNTA - LANDSKAPET</b>																
Pohjanmaa-Österbotten	86786	7122	6298	8,2 %	13,1 %	2740	38,5 %	1008	14,2 %	2501	35,1 %	1699	23,9 %	775	10,9 %	1390
Keski-Pohjanmaa-M Österbotten	31263	3288	2933	10,5 %	12,1 %	1356	41,2 %	541	16,5 %	1119	34,0 %	693	21,1 %	378	11,5 %	485
<b>ELY -KESKUS- NTM-CENTRALEN</b>																
<b>Pohjanmaa-Österbotten</b>	<b>118049</b>	<b>10410</b>	<b>9231</b>	<b>8,8 %</b>	<b>12,8 %</b>	<b>4096</b>	<b>39,3 %</b>	<b>1549</b>	<b>14,9 %</b>	<b>3620</b>	<b>34,8 %</b>	<b>2392</b>	<b>23,0 %</b>	<b>1153</b>	<b>11,1 %</b>	<b>1875</b>
Etelä-Pohjanmaa-S Österbotten	88617	9662	8784	10,9 %	10,0 %	3786	39,2 %	1408	14,6 %	3654	37,8 %	1749	18,1 %	782	8,1 %	1747
koko maa - hela landet	2629933	346988	315670	13,2 %	9,9 %	142806	41,2 %	44037	12,7 %	129452	37,3 %	103251	29,8 %	32760	9,4 %	46947

## Alla arbetslösa arbetssökande enligt yrkesgrupp i mars 2015 – NTM-centralen i Österbotten

Yrkesgrupp	3/2015	2/2015	3/2014	ändring % 14-15	% av alla	kvantitativ ändring 14-15
Chefer	91	90	71	28,2 %	0,9 %	20
Specialister	1082	1134	937	15,5 %	10,4 %	145
Experter	920	939	819	12,3 %	8,8 %	101
Kontors- och kundtjänstpersonal	640	675	570	12,3 %	6,1 %	70
Service- och försäljningspersonal	1568	1669	1369	14,5 %	15,1 %	199
Jordbrukare, skogsarbetare m.fl.	407	427	336	21,1 %	3,9 %	71
Byggnads-, reparations- och tillverkningsarbetare	2507	2648	2157	16,2 %	24,1 %	350
Process- och transportarbetare	1036	1059	960	7,9 %	10,0 %	76
Övriga arbetstagare	904	925	800	13,0 %	8,7 %	104
Grupper utan yrkesklassificering	1255	1312	1212	3,5 %	12,1 %	43
<b>Totalt</b>	<b>10410</b>	<b>10878</b>	<b>9231</b>	<b>12,8 %</b>	<b>100 %</b>	<b>1179</b>

## Alla arbetslösa arbetssökande

NTM-central	3/2015		2/2015	3/2014	ändring % 14-15	% av alla
Koko maa - Hela landet	346988	13,2 %	355360	315670	9,9 %	100 %
Uusimaa - Nyland	90149	10,9 %	90876	78479	14,9 %	26,0 %
Varsinais-Suomi - Egentliga Finland	29405	13,0 %	30485	27058	8,7 %	8,5 %
Satakunta	14301	13,8 %	14760	12754	12,1 %	4,1 %
Häme - Tavastland	25539	14,4 %	26241	23388	9,2 %	7,4 %
Pirkanmaa - Birkaland	36402	15,0 %	37358	33469	8,8 %	10,5 %
Kaakkois-Suomi	22305	15,6 %	22786	20738	7,6 %	6,4 %
Etelä-Savo - Södra Savolax	9845	14,7 %	10025	9033	9,0 %	2,8 %
Pohjois-Savo - Norra Savolax	15968	14,1 %	16297	14265	11,9 %	4,6 %
Pohjois-Karjala - Norra Karelen	12385	16,7 %	12561	11645	6,4 %	3,6 %
Keski-Suomi - Mellersta Finland	22212	17,3 %	22916	20961	6,0 %	6,4 %
Etelä-Pohjanmaa - Södra Österbotten	9662	10,9 %	10394	8784	10,0 %	2,8 %
<b>Pohjanmaa - Österbotten</b>	<b>10410</b>	<b>8,8 %</b>	<b>10878</b>	<b>9231</b>	<b>12,8 %</b>	<b>3,0 %</b>
Pohjois-Pohjanmaa - Norra Österbotten	28199	15,3 %	28985	25936	8,7 %	8,1 %
Kainuu - Kajanaland	6017	17,0 %	6192	6093	-1,2 %	1,7 %
Lappi - Lappland	13465	16,2 %	13836	13123	2,6 %	3,9 %
Ahvenanmaa - Åland	564	3,9 %	615	589	-4,2 %	0,2 %

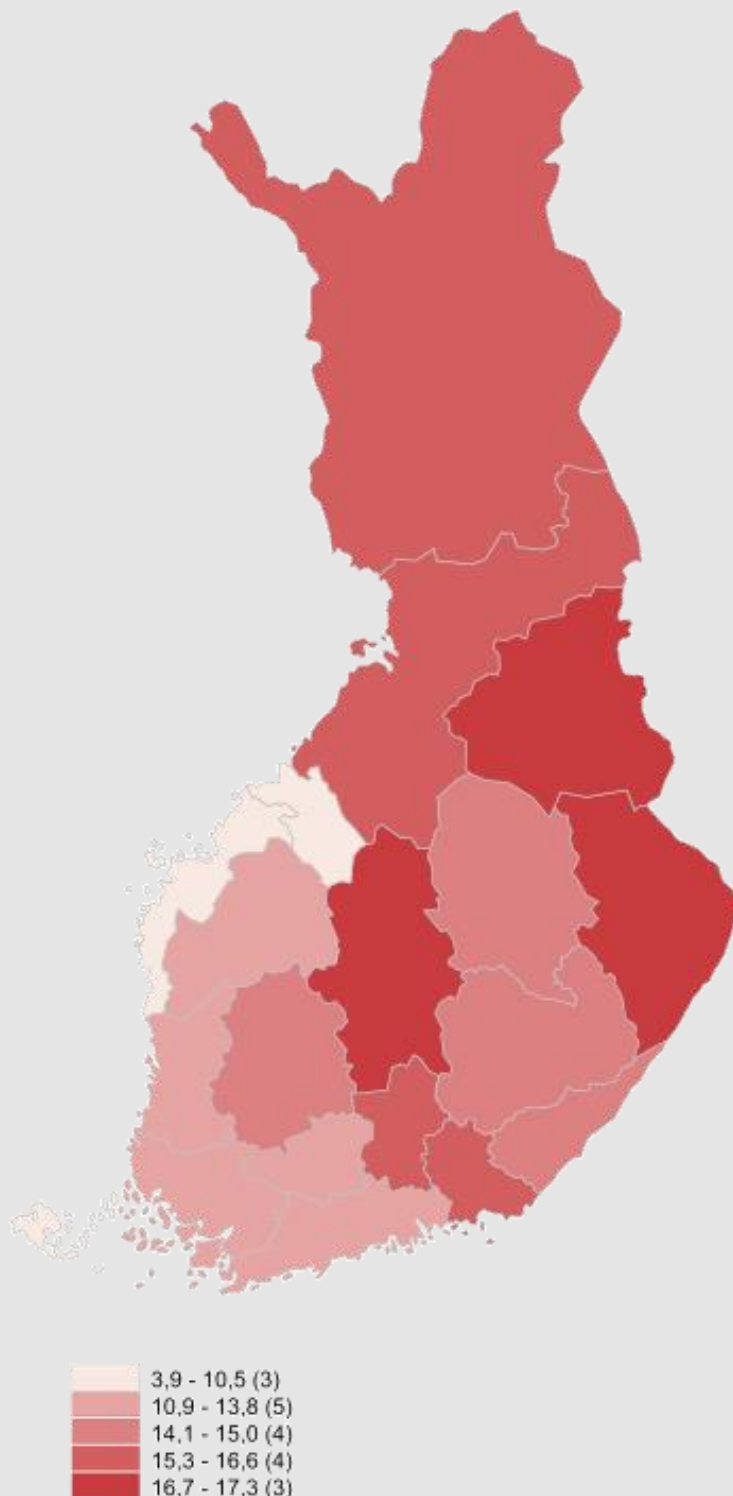
### Nya lediga arbetsplatser enligt yrkesgrupp i mars 2015 – NTM-centralen i Österbotten

Yrkesgrupp	3/2015	2/2015	3/2014	ändring %	% av alla	kvantitativ ändring
				14-15		14-15
Chefer	14	10	14	0,0 %	0,7 %	0
Specialister	131	729	154	-14,9 %	7,0 %	-23
Experter	524	662	785	-33,2 %	27,9 %	-261
Kontors- och kundtjänstpersonal	48	74	40	20,0 %	2,6 %	8
Service- och försäljningspersonal	648	1038	583	11,1 %	34,6 %	65
Jordbrukare, skogsarbetare m.fl.	59	243	65	-9,2 %	3,1 %	-6
Byggnads-, reparations- och tillverkningsarbetare	127	153	147	-13,6 %	6,8 %	-20
Process- och transportarbetare	43	532	101	-57,4 %	2,3 %	-58
Övriga arbetstagare	262	582	257	1,9 %	14,0 %	5
Grupper utan yrkesklassificering	19	21	25	-24,0 %	1,0 %	-6
<b>Totalt</b>	<b>1875</b>	<b>4044</b>	<b>2171</b>	<b>-13,6 %</b>	<b>100 %</b>	<b>-296</b>

### Nya lediga arbetsplatser

Yrkesgrupp	3/2015	2/2015	3/2014	ändring %	% av alla	kvantitativ ändring
				14-15		14-15
Koko maa - Hela landet	46947	61163	47771	-1,7 %	100 %	-824
Uusimaa - Nyland	13727	17950	14266	-3,8 %	29,2 %	-539
Varsinais-Suomi - Egentliga Finland	3542	3983	3802	-6,8 %	7,5 %	-260
Satakunta	1688	2589	1736	-2,8 %	3,6 %	-48
Häme - Tavastland	2748	3794	2457	11,8 %	5,9 %	291
Pirkanmaa - Birkaland	3319	4531	3716	-10,7 %	7,1 %	-397
Kaakkois-Suomi	2120	3273	2036	4,1 %	4,5 %	84
Etelä-Savo - Södra Savolax	1706	2242	1331	28,2 %	3,6 %	375
Pohjois-Savo - Norra Savolax	1921	2232	1696	13,3 %	4,1 %	225
Pohjois-Karjala - Norra Karelen	996	1007	1088	-8,5 %	2,1 %	-92
Keski-Suomi - Mellersta Finland	1478	1490	1489	-0,7 %	3,1 %	-11
Etelä-Pohjanmaa - Södra Österbotten	1747	3234	2034	-14,1 %	3,7 %	-287
<b>Pohjanmaa - Österbotten</b>	<b>1875</b>	<b>4044</b>	<b>2171</b>	<b>-13,6 %</b>	<b>4,0 %</b>	<b>-296</b>
Pohjois-Pohjanmaa - Norra Österbotten	4003	3463	3457	15,8 %	8,5 %	546
Kainuu - Kajanaland	444	423	456	-2,6 %	0,9 %	-12
Lappi - Lappland	1731	2151	1600	8,2 %	3,7 %	131
Ahvenanmaa - Åland	329	373	341	-3,5 %	0,7 %	-12
Ulkomaat - Utomlands	3573	4384	4095	-12,7 %	7,6 %	-522

# Andelen arbetslösa arbetssökande av arbetskraften



UTSIKTER | MARS | 2015

## SYSELSÄTTNINGSOVERSIKT MARS

ANTALET ARBETSLÖSA FORTSÄTTER ATT ÖKA SNABBARE ÄN GENOMSNITTET I LANDET. ANTALET NYA LEDIGA ARBETSPLATSER HAR SJUNKIT MED NÄSTAN EN FEMTEDEL JÄMFÖRT MED SITUATIONEN ÅRET INNAN. ENDAST I NÅGRA FÅ KOMMUNER HAR ARBETSLÖSHETEN BLIVIT MINDRE UNDER ÅRET.

Uppgifterna för april 2015 offentliggörs på onsdag 27.5.2015

Närings-, trafik- och miljöcentralen i Österbotten

[www.ely-keskus.fi/web/ely/ely-pohjanmaa-tyollisyyskatsaukset](http://www.ely-keskus.fi/web/ely/ely-pohjanmaa-tyollisyyskatsaukset)