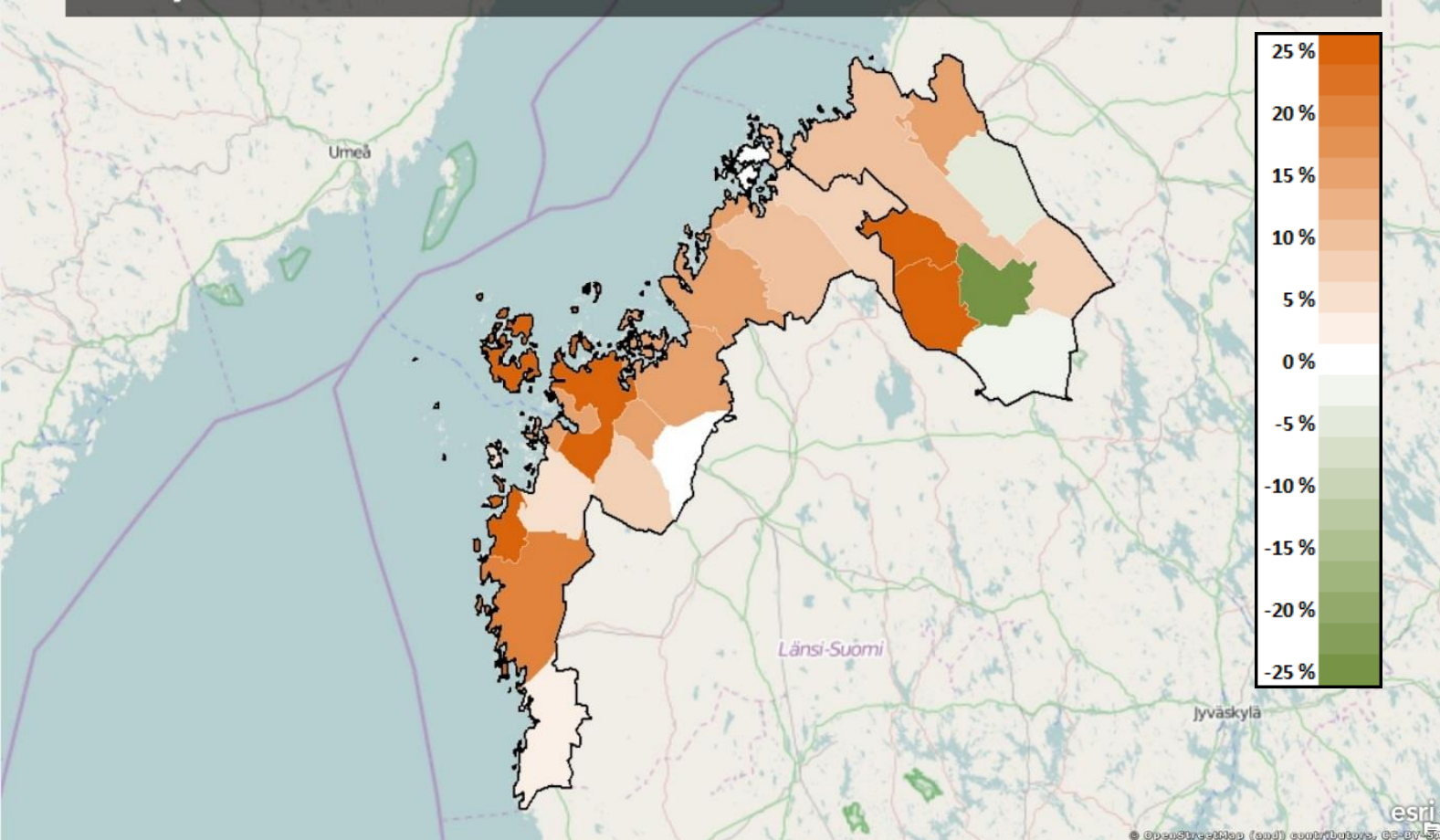




Helmikuun työllisyyskatsaus 2015

Julkaisuvapaa 24.3.2015 klo 9.00

Työttömien määrän muutos vuoden takaiseen verrattuna



Uusia avoimia työpaikkoja lähes kolmanneksen vuoden takaista enemmän. Pitkäaikaistyöttömien määrä jatkaa kasvuaan, vuodessa lisäystä tullut yli 15 prosenttia. Kuntouttavassa työtoiminnassa olevien määrä kasvanut vuodessa lähes 28 prosentilla.

Helmikuun lopussa työttömiä oli 10 878 henkilöä, mikä on 1 204 enemmän kuin vuosi sitten. Työttömyys kasvoi edellisestä vuodesta 12 prosenttia. Työttömyyden kasvu koko maassa oli 10 prosenttia. Työttömien määrästä kokoaikaisesti lomautettuja oli 1429. Työttömien osuus työvoimasta oli 9,2 prosenttia. Se on edelleenkin paras lukema koko maassa. Seuraavaksi parhaat lukemat olivat Uudenmaan (11,0) ja Etelä-

Pohjanmaan (11,7) ELY-keskuksissa. Vaikeinta työttömyys oli Keski-Suomessa (17,9), Kainuussa (17,5) ja Pohjois-Karjalassa (17,0). Koko maassa työttömien osuus työvoimasta oli 13,5.

Naisia oli työttömänä 4 308 henkilöä. Miehiä oli työttömänä 6 570 henkilöä. Alle 25-vuotiaita työttömiä oli 1 633. Yli 50-vuotiaita työttömistä oli 3 695, mikä on 245 enemmän kuin vuosi sitten. Pitkäaikaistyöttömiä (yli vuoden kestänyt työttömyys) oli 2 422, joka on 321 enemmän kuin vuosi sitten.

Ulkomaalaisten työttömien osuus ulkomaalaisesta työvoimasta ELY-keskuksen alueella oli 22,2 prosenttia (vuosi sitten 19,8 %). Etelä-Pohjanmaalla osuus oli 21,9 %. Koko maassa vastaava osuus oli 30,1. Työttömänä oli 1 029 ulkomaalaista henkilöä. Ulkomaalainen työvoima on nyt yli 4 600. Määrä on kasvanut edellisestä vuodesta yli 200 henkilöllä.

Ammattiryhmittäin työttömyys on kasvanut kaikissa ammattiryhmissä. Määrällisesti (+311, +13,3 %) työttömyys on kasvanut eniten rakennus, korjaus- ja valmistustyöntekijöissä. Suhteellisesti (+23,3 %, +17) työttömyys on kasvanut eniten johtajien keskuudessa. Myös palvelu- ja myyntityöntekijöissä (+206, +14,1 %) ja erityisasiantuntijoissa (+150, +10,4 %) työttömyys on kasvanut selkeästi.

Helmikuun lopussa palveluissa olevien määrä oli 4 980 henkilöä, mikä on 33 enemmän kuin vuosi sitten. Työllistettyjä oli 1 147 henkilöä, työvoimakoulutuksessa oli 925 henkilöä, valmennuksessa 71 henkilöä, työ- ja koulutuskokeilussa 403 henkilöä, vuorotteluvapaasijaisina oli 231 henkilöä, kuntouttavassa työtoiminnassa oli 666 henkilöä ja omaehtoisessa opiskelussa 1 537 henkilöä. Kuntouttavassa työtoiminnassa olevien määrä on kasvanut 27,8 prosentilla ja omaehtoisessa opiskelussa olevien 20,7 prosentilla. Uusia henkilöitä työhallinnon palveluihin työllistettiin 113 ja työvoimakoulutuksen aloitti 124 henkilöä.

Kuukauden lopussa oli kaikkiaan 20 293 työnhakijaa, joista 4 707 oli työssä olevia, 4 275 oli työvoiman ulkopuolella ja 422 teki lyhennettyä työviikkoa.

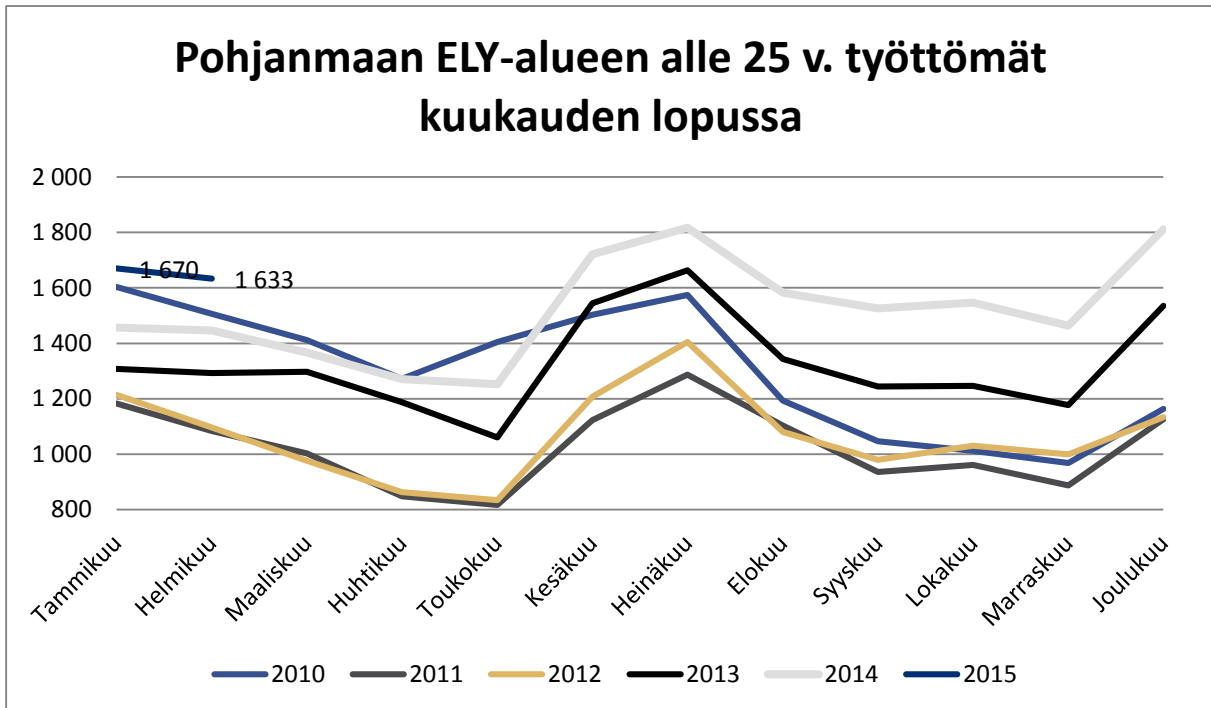
Uusia avoimia työpaikkoja TE-toimistoon ilmoitettiin 3 147, joka on lähes kolmanneksen enemmän kuin vuosi sitten. Väliaikaisia ja tilapäisiä (työn kesto alle kolme kuukautta) työpaikkoja oli 2 534. Kaikkiaan työpaikkoja oli avoimena reilut 5 500.

Maakunnittain ilman Ahvenanmaata (4,2) Pohjanmaan (8,6) työttömyyslukema oli paras koko maassa. Seuraavaksi sijoittuivat Keski-Pohjanmaan (11,0), Uudenmaan (11,0) ja Etelä-Pohjanmaan (11,7) maakunnat.

Korkeintaan kuuden prosentin työttömyysaste oli Pedersören kunnassa (3,6), Luodossa (3,7), Närpiössä (5,1), Uudessakaarlepyyssä (5,1) ja Kruunupyssä (6,0). Yli 10 prosentin työttömyys oli kahdeksassa kunnassa: Kaskinen (17,6), Perho (13,9), Kannus (13,2), Kokkola (11,3), Pietarsaari (10,9), Vaasa (10,7), Isokyrö (10,6) ja Lestijärvi (10,2). Työttömyys on vuoden aikana laskenut kolmessa kunnassa: Halsua (-25,5), Toholampi (-5,2) ja Perho (-3,7).

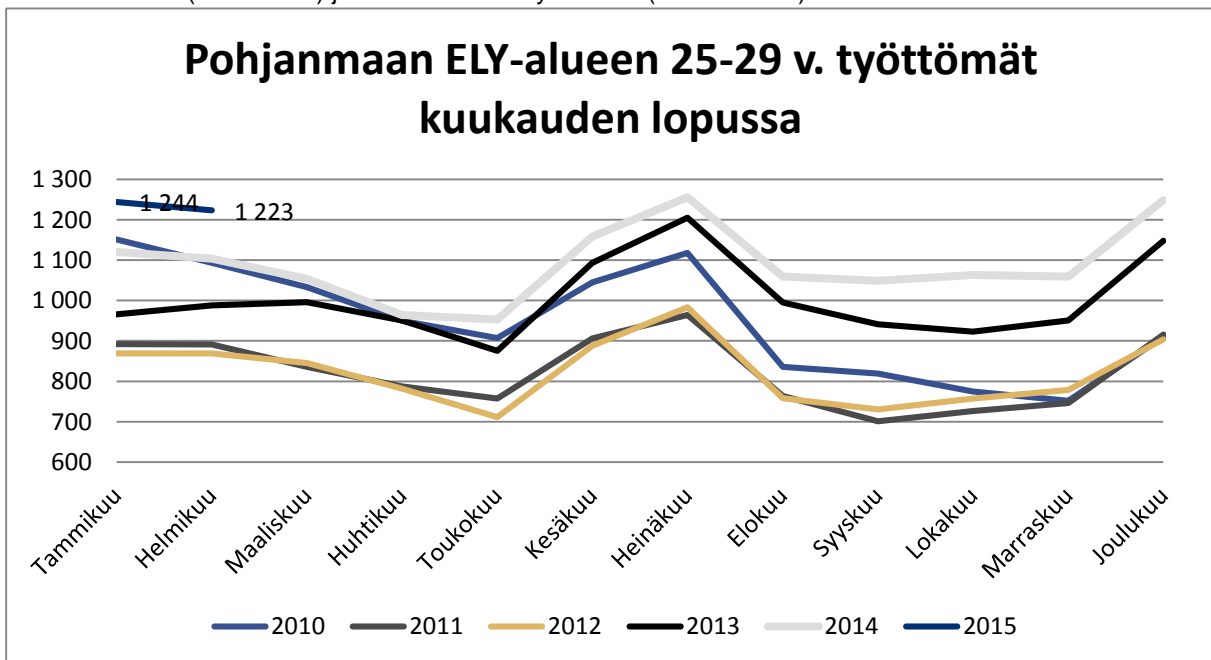
Nuorten työllisyyskatsaus, helmikuu 2015

Alle 25-vuotiaiden työttömyys on koko ELY-alueella kasvanut vuositasolla eli viime vuoden helmikuusta tämän vuoden helmikuuhun 13 % (186 nuorta), kun koko maassa kasvu oli 12 % (4 908 nuorta).



Pohjanmaan maakunnassa alle 25-vuotiaiden työttömyys kasvoi vastaavana aikana 15 % ja Keski-Pohjanmaalla 8 %. Seutukunnittain kasvua oli Suupohjan rannikolla 25 %, Pietarsaaren sk:ssa 19 %, Vaasan sk:ssa 14 %, Kokkolan sk:ssa 11 % ja Kyrönmaan sk:ssa 10 %. Kaustisen sk:ssa oli laskua 4 %.

25–29 – vuotiaiden työttömyys kasvoi koko ELY-alueella viime vuoden helmikuusta tämän vuoden helmikuuhun 11 % (119 nuorta) ja koko maassa myös 11 % (3 757 nuorta).



Pohjanmaan maakunnassa 25–29 -vuotiaiden työttömyys kasvoi vastaavana aikana 15 % ja Keski-Pohjanmaalla 3 %. Seutukunnittain kasvua oli Kaustisen sk:ssa 20 %, Kyrönmaan sk:ssa 19 %, Vaasan sk:ssa 18 % ja Pietarsaaren sk:ssa 14 %. Suupohjan rannikolla oli laskua 6 % ja Kokkolan sk:ssa 1 %.

Tietoja työnvälitystilastoista kunnittain: Pohjanmaan ELY-keskus helmikuu 2015

Kunta ja seutukunta	Työvoima	Työttömät		Taste 2015	muutos % 14-15	Työttömät naiset		Alle 25-v. työttömät %	Yli 50-v. työttömät %	Yli vuoden työttömät %	Palkkaper. tp. %	Avoimet työpaikat				
		2015	2014			2015	%									
Halsua	515	35	47	6,8 %	-25,5 %	11	31,4 %	8,6 %	16	45,7 %	7	20,0 %	6	17,1 %	0	
Isokyrö	2168	229	229	10,6 %	0,0 %	96	41,9 %	27	11,8 %	89	38,9 %	56	24,5 %	20	8,7 %	36
Kannus	2551	337	294	13,2 %	14,6 %	144	42,7 %	46	13,6 %	132	39,2 %	62	18,4 %	30	8,9 %	45
Kaskinen	591	104	78	17,6 %	33,3 %	32	30,8 %	11	10,6 %	52	50,0 %	19	18,3 %	9	8,7 %	2
Kaustinen	2086	169	130	8,1 %	30,0 %	63	37,3 %	17	10,1 %	46	27,2 %	14	8,3 %	24	14,2 %	22
Kokkola	21727	2465	2243	11,3 %	9,9 %	1058	42,9 %	435	17,6 %	772	31,3 %	526	21,3 %	250	10,1 %	779
Korsnäs	1043	75	55	7,2 %	36,4 %	25	33,3 %	12	16,0 %	24	32,0 %	16	21,3 %		5,3 %	5
Kristinankaupunki	3054	249	243	8,2 %	2,5 %	92	36,9 %	24	9,6 %	127	51,0 %	47	18,9 %	38	15,3 %	20
Kruunupyä	3128	187	174	6,0 %	7,5 %	91	48,7 %	23	12,3 %	70	37,4 %	42	22,5 %	16	8,6 %	37
Laihia	3851	367	343	9,5 %	7,0 %	127	34,6 %	37	10,1 %	142	38,7 %	86	23,4 %	29	7,9 %	85
Lestijärvi	334	34	32	10,2 %	6,3 %	17	50,0 %		2,9 %	14	41,2 %	6	17,6 %	6	17,6 %	2
Luoto	2221	83	82	3,7 %	1,2 %	45	54,2 %	15	18,1 %	32	38,6 %	13	15,7 %	11	13,3 %	45
Maalahti	2680	179	171	6,7 %	4,7 %	71	39,7 %	28	15,6 %	67	37,4 %	42	23,5 %	26	14,5 %	10
Mustasaari	9611	606	489	6,3 %	23,9 %	208	34,3 %	74	12,2 %	221	36,5 %	129	21,3 %	83	13,7 %	99
Närpiö	4414	227	188	5,1 %	20,7 %	104	45,8 %	34	15,0 %	89	39,2 %	22	9,7 %	30	13,2 %	16
Pedersören kunta	5251	189	172	3,6 %	9,9 %	98	51,9 %	15	7,9 %	82	43,4 %	45	23,8 %	34	18,0 %	19
Perho	1135	158	164	13,9 %	-3,7 %	50	31,6 %	25	15,8 %	61	38,6 %	34	21,5 %	19	12,0 %	18
Pietarsaari	8951	975	850	10,9 %	14,7 %	404	41,4 %	147	15,1 %	332	34,1 %	250	25,6 %	68	7,0 %	471
Toholampi	1405	109	115	7,8 %	-5,2 %	37	33,9 %	8	7,3 %	40	36,7 %	23	21,1 %	15	13,8 %	2
Uusikaarlepyy	3602	183	158	5,1 %	15,8 %	72	39,3 %	27	14,8 %	67	36,6 %	30	16,4 %	19	10,4 %	129
Vaasa	33018	3549	3116	10,7 %	13,9 %	1338	37,7 %	586	16,5 %	1061	29,9 %	878	24,7 %	375	10,6 %	2188
Veteli	1510	138	100	9,1 %	38,0 %	56	40,6 %	19	13,8 %	66	47,8 %	26	18,8 %	17	12,3 %	7
Vöyri	3203	231	201	7,2 %	14,9 %	69	29,9 %	19	8,2 %	93	40,3 %	49	21,2 %	18	7,8 %	7
SEUTUKUNTA- EKONOMISK REGION																
Vaasan sk	49555	4640	4032	9,4 %	15,1 %	1711	36,9 %	719	15,5 %	1466	31,6 %	1114	24,0 %	506	10,9 %	2309
Kyrönmaan sk	6019	596	572	9,9 %	4,2 %	223	37,4 %	64	10,7 %	231	38,8 %	142	23,8 %	49	8,2 %	121
Kaustisen sk	6985	643	588	9,2 %	9,4 %	234	36,4 %	73	11,4 %	243	37,8 %	110	17,1 %	87	13,5 %	51
Kokkolan sk	24278	2802	2537	11,5 %	10,4 %	1202	42,9 %	481	17,2 %	904	32,3 %	588	21,0 %	280	10,0 %	824
Suupohjan rs sk	8059	580	509	7,2 %	13,9 %	228	39,3 %	69	11,9 %	268	46,2 %	88	15,2 %	77	13,3 %	38
Pietarsaaren sk	23153	1617	1436	7,0 %	12,6 %	710	43,9 %	227	14,0 %	583	36,1 %	380	23,5 %	148	9,2 %	701
MAAKUNTA- LANDSKAPET																
Pohjanmaa- Österbotten	86786	7433	6549	8,6 %	13,5 %	2872	38,6 %	1079	14,5 %	2548	34,3 %	1724	23,2 %	780	10,5 %	3169
Keski-Pohjanmaa- M Österbotten	31263	3445	3125	11,0 %	10,2 %	1436	41,7 %	554	16,1 %	1147	33,3 %	698	20,3 %	367	10,7 %	875
ELY -KESKUS- NTM-CENTRALEN																
Pohjanmaa- Österbotten	118049	10878	9674	9,2 %	12,4 %	4308	39,6 %	1633	15,0 %	3695	34,0 %	2422	22,3 %	1147	10,5 %	4044
Etelä-Pohjanmaa- S Österbotten	88617	10394	9395	11,7 %	10,6 %	4170	40,1 %	1533	14,7 %	3869	37,2 %	1768	17,0 %	810	7,8 %	3234
koko maa - hela landet	2629933	355360	323793	13,5 %	9,7 %	146992	41,4 %	45919	12,9 %	131102	36,9 %	102505	28,8 %	32713	9,2 %	61163

Kaikki työttömät ammattiryhmittäin helmikuu 2015 – Pohjanmaan ELY-keskus

Ammattiryhmä	2/2015	1/2015	2/2014	muutos % 14-15	%- osuus	määräll. muutos 14-15
Johtajat	90	87	73	23,3 %	0,8 %	17
Erityisasiantuntijat	1134	1148	984	15,2 %	10,4 %	150
Asiantuntijat	939	955	844	11,3 %	8,6 %	95
Toimisto- ja asiakaspalvelutyöntekijät	675	677	598	12,9 %	6,2 %	77
Palvelu- ja myyntityöntekijät	1669	1699	1463	14,1 %	15,3 %	206
Maanviljelijät, metsätyöntekijät ym.	427	439	353	21,0 %	3,9 %	74
Rakennus, korjaus- ja valmistustyöntekijät	2648	2678	2337	13,3 %	24,3 %	311
Prosessi- ja kuljetustyöntekijät	1059	1057	972	9,0 %	9,7 %	87
Muut työntekijät	925	948	827	11,9 %	8,5 %	98
Ammatteihin luokittelemattomat ryhmät	1312	1280	1223	7,3 %	12,1 %	89
Yhteensä - Totalt	10878	10968	9674	12,4 %	100 %	1204

Työttömät työnhakijat

ELY-keskus	2/2015	Tyött. osuus	1/2015	2/2014	muutos % 14-15	%- osuus
Koko maa - Hela landet	355360	13,5 %	359614	323793	9,7 %	100 %
Uusimaa - Nyland	90876	11,0 %	91196	79026	15,0 %	25,6 %
Varsinais-Suomi - Egentliga Finland	30485	13,4 %	30776	27899	9,3 %	8,6 %
Satakunta	14760	14,3 %	15089	13161	12,1 %	4,2 %
Häme - Tavastland	26241	14,8 %	26219	24149	8,7 %	7,4 %
Pirkanmaa - Birkaland	37358	15,4 %	38129	34677	7,7 %	10,5 %
Kaakkois-Suomi	22786	15,9 %	23176	21355	6,7 %	6,4 %
Etelä-Savo - Södra Savolax	10025	15,0 %	10079	9258	8,3 %	2,8 %
Pohjois-Savo - Norra Savolax	16297	14,4 %	16708	14743	10,5 %	4,6 %
Pohjois-Karjala - Norra Karelen	12561	17,0 %	12859	12008	4,6 %	3,5 %
Keski-Suomi - Mellersta Finland	22916	17,9 %	22612	21379	7,2 %	6,4 %
Etelä-Pohjanmaa - Södra Österbotten	10394	11,7 %	10507	9395	10,6 %	2,9 %
Pohjanmaa - Österbotten	10878	9,2 %	10968	9674	12,4 %	3,1 %
Pohjois-Pohjanmaa - Norra Österbotten	28985	15,7 %	29623	26544	9,2 %	8,2 %
Kainuu - Kajanaland	6192	17,5 %	6458	6193	0,0 %	1,7 %
Lappi - Lappland	13836	16,6 %	14434	13604	1,7 %	3,9 %
Ahvenanmaa - Åland	615	4,2 %	633	603	2,0 %	0,2 %

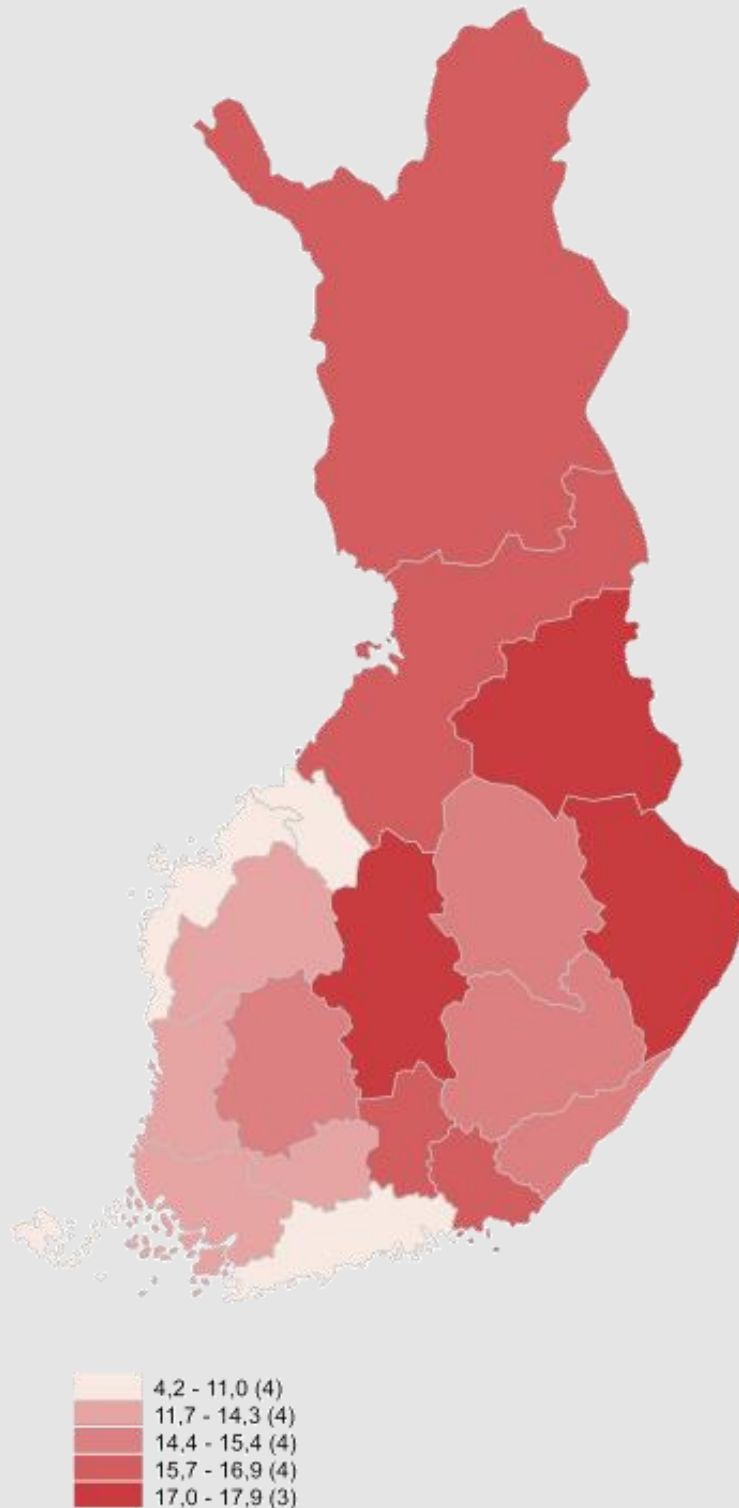
Uudet avoimet työpaikat ammattiryhmittäin helmikuu 2015 – Pohjanmaan ELY-keskus

Ammattiryhmä	2/2015	1/2015	2/2014	muutos % 14-15	%- osuus	määräll. muutos 14-15
Johtajat	10	10	9	11,1 %	0,2 %	1
Erityisasiantuntijat	729	695	883	-17,4 %	18,0 %	-154
Asiantuntijat	662	362	775	-14,6 %	16,4 %	-113
Toimisto- ja asiakaspalvelutyöntekijät	74	60	63	17,5 %	1,8 %	11
Palvelu- ja myyntityöntekijät	1038	585	550	88,7 %	25,7 %	488
Maanviljelijät, metsätyöntekijät ym.	243	117	220	10,5 %	6,0 %	23
Rakennus, korjaus- ja valmistustyöntekijät	153	123	110	39,1 %	3,8 %	43
Prosessi- ja kuljetustyöntekijät	532	443	328	62,2 %	13,2 %	204
Muut työntekijät	582	131	814	-28,5 %	14,4 %	-232
Ammatteihin luokittelemattomat ryhmät	21	16	18	16,7 %	0,5 %	3
Yhteensä - Totalt	4044	2542	3770	7,3 %	100 %	274

Uudet avoimet työpaikat

Ammattiryhmä	2/2015	1/2015	2/2014	muutos % 14-15	%- osuus	määräll. muutos 14-15
Koko maa - Hela landet	61163	46912	61394	-0,4 %	100 %	-231
Uusimaa - Nyland	17950	15602	17397	3,2 %	29,3 %	553
Varsinais-Suomi - Egentliga Finland	3983	3413	4288	-7,1 %	6,5 %	-305
Satakunta	2589	2044	2263	14,4 %	4,2 %	326
Häme - Tavastland	3794	2534	4032	-5,9 %	6,2 %	-238
Pirkanmaa - Birkaland	4531	3100	4085	10,9 %	7,4 %	446
Kaakkois-Suomi	3273	1768	3044	7,5 %	5,4 %	229
Etelä-Savo - Södra Savolax	2242	1105	1929	16,2 %	3,7 %	313
Pohjois-Savo - Norra Savolax	2232	1255	2071	7,8 %	3,6 %	161
Pohjois-Karjala - Norra Karelen	1007	615	1124	-10,4 %	1,6 %	-117
Keski-Suomi - Mellersta Finland	1490	974	1529	-2,6 %	2,4 %	-39
Etelä-Pohjanmaa - Södra Österbotten	3234	2614	2920	10,8 %	5,3 %	314
Pohjanmaa - Österbotten	4044	2542	3770	7,3 %	6,6 %	274
Pohjois-Pohjanmaa - Norra Österbotten	3463	3090	3531	-1,9 %	5,7 %	-68
Kainuu - Kajanaland	423	335	377	12,2 %	0,7 %	46
Lappi - Lappland	2151	2025	2303	-6,6 %	3,5 %	-152
Ahvenanmaa - Åland	373	313	385	-3,1 %	0,6 %	-12
Ulkomaat - Utomlands	4384	3583	6346	-30,9 %	7,2 %	-1962

Työttömien työnhakijoiden osuus työvoimasta



NÄKYMIÄ | HELMIKUUN | 2015

HELMIKUUN TYÖLLISYYSKATSAUS

UUSIA AVOIMIA TYÖPAIKKOJA LÄHES KOLMANNEKSEN VUODEN TAKAISTA ENEMMÄN.

PITKÄAIKAISTYÖTTÖMIEN MÄÄRÄ JATKAA KASVUAAN, VUODESSA LISÄYSTÄ TULLUT YLI 15 PROSENTTIA.

KUNTOUTTAVASSA TYÖTOIMINNASSA OLEVIEN MÄÄRÄ KASVANUT VUODESSA LÄHES 28 PROSENTILLA.

Maaliskuun 2015 tiedot julkaistaan torstaina 23.4.2015

Pohjanmaan elinkeino-, liikenne- ja ympäristökeskus

www.ely-keskus.fi/web/ely/ely-pohjanmaa-tyollisyyskatsaukset