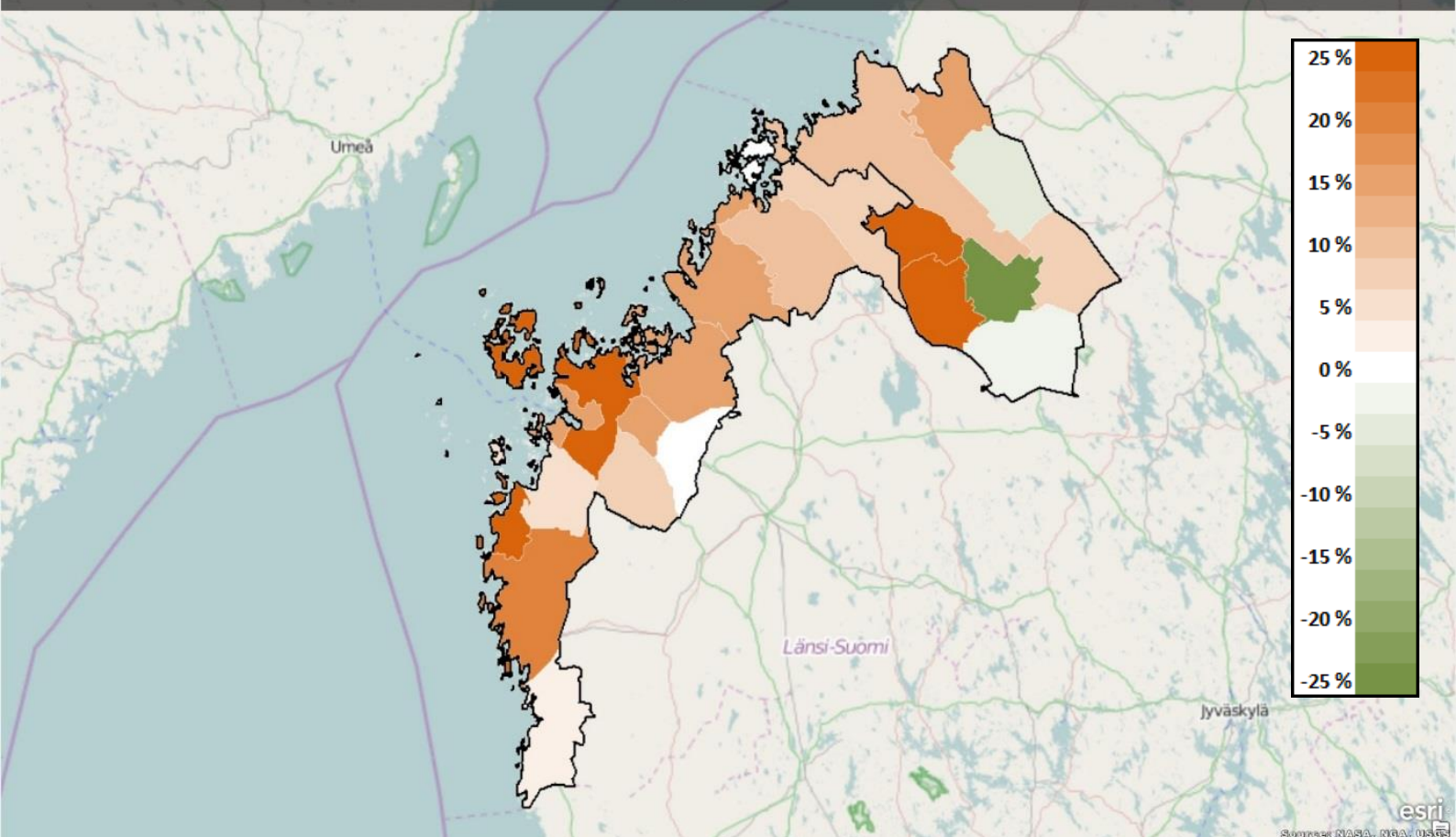




Sysselsättningsöversikt februari 2015

Får publiceras 24.3.2015 kl. 9.00

Ändringar i antalet arbetslösa jämfört med situationen året innan



Antalet nya lediga arbetsplatser är nästan en tredjedel fler än för ett år sedan. Antalet långtidsarbetslösa fortsätter att öka, under ett år har antalet långtidsarbetslösa ökat med över 15 %. Antalet personer som deltar i arbetsverksamhet i rehabiliteringssyfte har ökat under ett år med nästan 28 procent.

Antalet arbetslösa var i slutet av februari 10 878 personer, vilket är 1 204 fler än för ett år sedan. Arbetslösheten ökade med 12 procent jämfört med förra året och motsvarande siffra i hela landet var 10 procent. Antalet heltidspermitterade av alla arbetslösa var 1429. Andelen arbetslösa av arbetskraften var 9,2 procent. Den är fortfarande den lägsta siffran i hela landet. De följande lägsta siffrorna hade NTM-centralerna i

Nyland (11,0 %) och i Södra Österbotten (11,7 %). Den högsta arbetslösheten fanns i Mellersta Finland (17,9 %), i Kajanaland (17,5 %), i Norra Karelen (17,0 %). I hela landet var andelen arbetslösa av hela arbetskraften 13,5 %.

Antalet arbetslösa kvinnor var 4 308 personer. Antalet arbetslösa män var 6 570 personer. Antalet arbetslösa under 25 år var 1 633. Av alla arbetslösa var 3 695 över 50 år, vilket är 245 fler än för ett år sedan. Antalet långtidsarbetslösa (arbetslösa i över ett år) var 2 422, vilket är 321 fler än för ett år sedan.

Andelen utländska arbetslösa av den utländska arbetskraften inom området för NTM-centralen var 22,2 % (för ett år sedan 19,8 %). Andelen i Södra Österbotten var 21,9 %. I hela landet var motsvarande siffra 30,1 %. Antalet arbetslösa utlänningar var 1 029 personer. Den utländska arbetskraften är nu över 4 600. Antalet har ökat med över 200 personer jämfört med föregående år.

Enligt yrkesgrupper har arbetslösheten ökat inom alla yrkesgrupper. Kvantitativt sett (+311, +13,3 %) har arbetslösheten ökat mest bland byggnads-, reparations- och tillverkningsarbetare. Proportionellt sett (+23,3 %, +17 %) har arbetslösheten ökat mest bland chefer. Även bland service- och försäljningspersonal (+206, +14,1 %) och specialister (+150, +10,4 %) har arbetslösheten klart ökat.

I slutet av februari var antalet personer som sysselsattes genom olika tjänster 4 980, vilket är 33 fler än för ett år sedan. Sysselsatta personer var 1 147, i arbetskraftsutbildning var 925 personer, i arbetsträning 71 personer, i arbets- och utbildningsprövning 403 personer, 231 personer var sysselsatta via alterneringsplatser, 666 personer deltog i arbetsverksamhet i rehabiliteringssyfte och 1 537 personer deltog i frivilliga studier. Antalet personer som deltog i arbetsverksamhet i rehabiliteringssyfte har ökat med 27,8 % och antalet personer som deltog i frivilliga studier med 20,7 %. Totalt 113 nya personer sysselsattes med arbetsförvaltningens stöd och 124 personer inledde arbetskraftsutbildning.

I slutet av månaden fanns det totalt 20 293 arbetssökande, av vilka 4 707 var i arbete, 4 275 var utanför arbetskraften och 422 gjorde förkortad arbetsvecka.

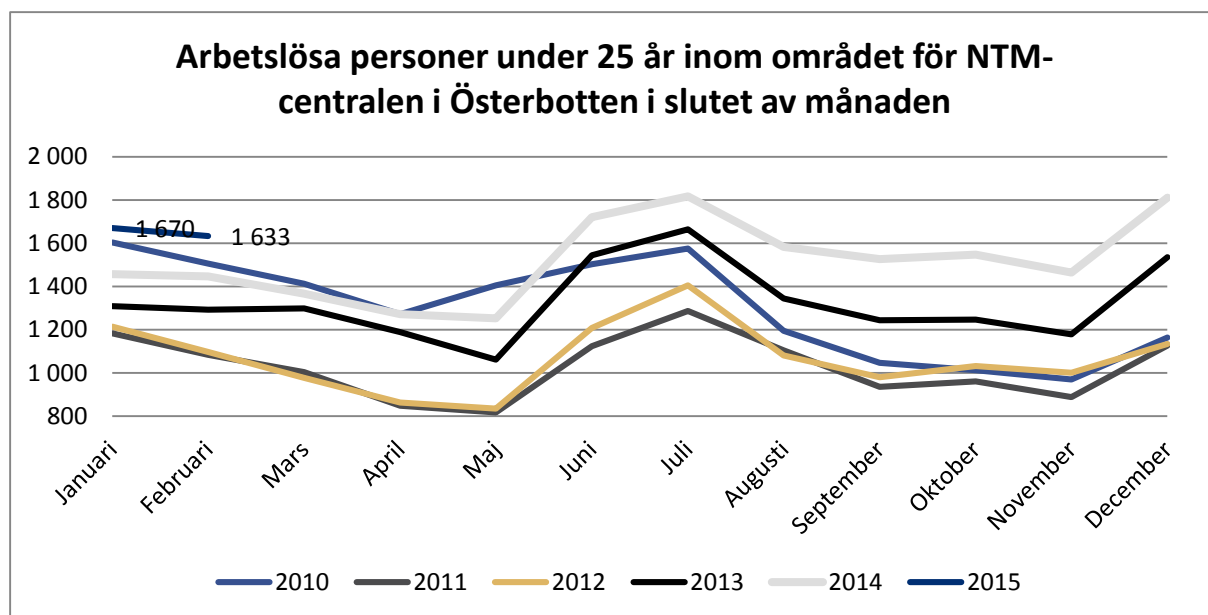
Till arbets- och näringsbyrån anmäldes totalt 3 147 nya lediga arbetsplatser, vilket är nästan en tredjedel mer än för ett år sedan. Antalet tillfälliga eller temporära arbetsplatser (varaktighet under tre månader) var 2 534. Det totala antalet lediga arbetsplatser var drygt 5 500.

Om inte Åland (4,2 %) medräknas hade Österbotten (8,6 %) den bästa landskapsvisa arbetslöshetsgraden i hela landet. De följande bästa siffrorna hade Mellersta Österbotten (11,0 %), Nyland (11,0 %) och Södra Österbotten (11,7 %).

En arbetslöshetsgrad på högst sex procent fanns i Pedersöre kommun (3,6 %), i Larsmo (3,7 %), i Närpes (5,1 %), i Nykarleby (5,1 %) och i Kronoby (6,0 %). En arbetslöshetsgrad över 10 procent fanns i åtta kommuner: Kaskö (17,6 %), Perho (13,9 %), Kannus (13,2 %), Karleby (11,3 %), Jakobstad (10,9 %), Vasa (10,7 %), Storkyro (10,6 %) och Lestijärvi (10,2 %). Under ett år har arbetslösheten minskat i tre kommuner: Halsö (-25,5 %), Toholampi (-5,2 %) och Perho (-3,7 %).

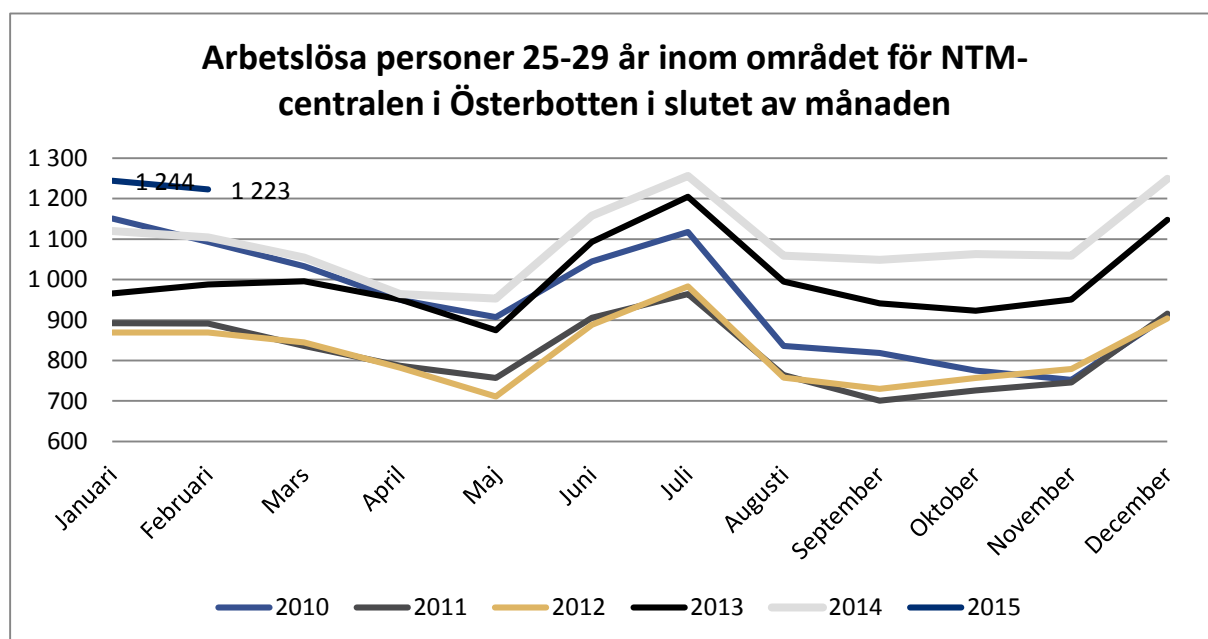
Sysselsättningsöversikt för ungdomar, februari 2015

Arbetslösheten bland personer under 25 år har ökat i hela NTM-området på årsnivå, dvs. från februari förra året till februari i år med 13 % (186 ungdomar) när ökningen i hela landet var 12 % (4 908) ungdomar).



I landskapet Österbotten ökade arbetslösheten bland personer under 25 år under motsvarande tidpunkt med 15 % och i Mellersta Österbotten med 8 %. Enligt de ekonomiska regionerna var ökningen i Sydösterbotten 25 %, i Jakobstadsregionen 19 %, i Vasa ekonomiska region 14 %, i Karleby ekonomiska region 11 % och i Kyrolandet 10 %. I Kaustby ekonomiska region konstaterades en minskning på 4 %.

Arbetslösheten bland personer 25-29 år ökade i hela NTM-området jämfört med februari förra året till februari detta år med 11 % (119 ungdomar) och i hela landet med 11 % (3 757) ungdomar).



Ökningen av arbetslösheten bland personer 25-29 år var i landskapet Österbotten under motsvarande tid 15 % och i Mellersta Österbotten 3 %. Enligt de ekonomiska regionerna var ökningen i Kaustby ekonomiska region 19 %, i Kyrolandet 19 %, i Vasa ekonomiska region 18 % och Jakobstadsregionen 14 %. I Sydösterbotten var minskningen 6 % och Karleby ekonomiska region 1 %.

Uppgifter om arbetsförmedlingsstatistiken kommunvis: NTM-centralen i Österbotten februari 2015

Kommun och region	Arbetskraft	Arbetslösa		Taste 2015	ändring % 14-15	Arbetslösa kvinnor		Arbetslösa under 25 år		Arbetslösa över 50 år		Över 1 års arbetslöshet %	Placerade med åtgärder %		Lediga arb. Platser	
		2015	2014			2015	14-15	%	%	%	%		%	%		
Halsua	515	35	47	6,8 %	-25,5 %	11	31,4 %	8,6 %	16	45,7 %	7	20,0 %	6	17,1 %	0	
Isokyrö	2168	229	229	10,6 %	0,0 %	96	41,9 %	27	11,8 %	89	38,9 %	56	24,5 %	20	8,7 %	36
Kannus	2551	337	294	13,2 %	14,6 %	144	42,7 %	46	13,6 %	132	39,2 %	62	18,4 %	30	8,9 %	45
Kaskinen	591	104	78	17,6 %	33,3 %	32	30,8 %	11	10,6 %	52	50,0 %	19	18,3 %	9	8,7 %	2
Kaustinen	2086	169	130	8,1 %	30,0 %	63	37,3 %	17	10,1 %	46	27,2 %	14	8,3 %	24	14,2 %	22
Kokkola	21727	2465	2243	11,3 %	9,9 %	1058	42,9 %	435	17,6 %	772	31,3 %	526	21,3 %	250	10,1 %	779
Korsnäs	1043	75	55	7,2 %	36,4 %	25	33,3 %	12	16,0 %	24	32,0 %	16	21,3 %	5	5,3 %	5
Kristinankaupunki	3054	249	243	8,2 %	2,5 %	92	36,9 %	24	9,6 %	127	51,0 %	47	18,9 %	38	15,3 %	20
Kruunupyy	3128	187	174	6,0 %	7,5 %	91	48,7 %	23	12,3 %	70	37,4 %	42	22,5 %	16	8,6 %	37
Laihia	3851	367	343	9,5 %	7,0 %	127	34,6 %	37	10,1 %	142	38,7 %	86	23,4 %	29	7,9 %	85
Lestijärvi	334	34	32	10,2 %	6,3 %	17	50,0 %	2,9 %	14	41,2 %	6	17,6 %	6	17,6 %	2	
Luoto	2221	83	82	3,7 %	1,2 %	45	54,2 %	15	18,1 %	32	38,6 %	13	15,7 %	11	13,3 %	45
Maalahti	2680	179	171	6,7 %	4,7 %	71	39,7 %	28	15,6 %	67	37,4 %	42	23,5 %	26	14,5 %	10
Mustasaari	9611	606	489	6,3 %	23,9 %	208	34,3 %	74	12,2 %	221	36,5 %	129	21,3 %	83	13,7 %	99
Närpiö	4414	227	188	5,1 %	20,7 %	104	45,8 %	34	15,0 %	89	39,2 %	22	9,7 %	30	13,2 %	16
Pedersören kunta	5251	189	172	3,6 %	9,9 %	98	51,9 %	15	7,9 %	82	43,4 %	45	23,8 %	34	18,0 %	19
Perho	1135	158	164	13,9 %	-3,7 %	50	31,6 %	25	15,8 %	61	38,6 %	34	21,5 %	19	12,0 %	18
Pietarsaari	8951	975	850	10,9 %	14,7 %	404	41,4 %	147	15,1 %	332	34,1 %	250	25,6 %	68	7,0 %	471
Toholampi	1405	109	115	7,8 %	-5,2 %	37	33,9 %	8	7,3 %	40	36,7 %	23	21,1 %	15	13,8 %	2
Uusikaarlepyy	3602	183	158	5,1 %	15,8 %	72	39,3 %	27	14,8 %	67	36,6 %	30	16,4 %	19	10,4 %	129
Vaasa	33018	3549	3116	10,7 %	13,9 %	1338	37,7 %	586	16,5 %	1061	29,9 %	878	24,7 %	375	10,6 %	2188
Veteli	1510	138	100	9,1 %	38,0 %	56	40,6 %	19	13,8 %	66	47,8 %	26	18,8 %	17	12,3 %	7
Vöyri	3203	231	201	7,2 %	14,9 %	69	29,9 %	19	8,2 %	93	40,3 %	49	21,2 %	18	7,8 %	7
SEUTUKUNTA- EKONOMISK REGION																
Vaasan sk	49555	4640	4032	9,4 %	15,1 %	1711	36,9 %	719	15,5 %	1466	31,6 %	1114	24,0 %	506	10,9 %	2309
Kyrönmaan sk	6019	596	572	9,9 %	4,2 %	223	37,4 %	64	10,7 %	231	38,8 %	142	23,8 %	49	8,2 %	121
Kaustisen sk	6985	643	588	9,2 %	9,4 %	234	36,4 %	73	11,4 %	243	37,8 %	110	17,1 %	87	13,5 %	51
Kokkolan sk	24278	2802	2537	11,5 %	10,4 %	1202	42,9 %	481	17,2 %	904	32,3 %	588	21,0 %	280	10,0 %	824
Suupohjan rs sk	8059	580	509	7,2 %	13,9 %	228	39,3 %	69	11,9 %	268	46,2 %	88	15,2 %	77	13,3 %	38
Pietarsaaren sk	23153	1617	1436	7,0 %	12,6 %	710	43,9 %	227	14,0 %	583	36,1 %	380	23,5 %	148	9,2 %	701
MAAKUNTA- LANDSKAPET																
Pohjanmaa- Österbotten	86786	7433	6549	8,6 %	13,5 %	2872	38,6 %	1079	14,5 %	2548	34,3 %	1724	23,2 %	780	10,5 %	3169
Keski-Pohjanmaa- M Österbotten	31263	3445	3125	11,0 %	10,2 %	1436	41,7 %	554	16,1 %	1147	33,3 %	698	20,3 %	367	10,7 %	875
ELY -KESKUS- NTM-CENTRALEN																
Pohjanmaa- Österbotten	118049	10878	9674	9,2 %	12,4 %	4308	39,6 %	1633	15,0 %	3695	34,0 %	2422	22,3 %	1147	10,5 %	4044
Etelä-Pohjanmaa- S Österbotten	88617	10394	9395	11,7 %	10,6 %	4170	40,1 %	1533	14,7 %	3869	37,2 %	1768	17,0 %	810	7,8 %	3234
koko maa - hela landet	2629933	355360	323793	13,5 %	9,7 %	146992	41,4 %	45919	12,9 %	131102	36,9 %	102505	28,8 %	32713	9,2 %	61163

Alla arbetslösa arbetssökande enligt yrkesgrupp i februari 2015 – NTM-centralen i Österbotten

Yrkesgrupp	2/2015	1/2015	2/2014	ändring % 14-15	% av alla	kvantitativ ändring 14-15
Chefer	90	87	73	23,3 %	0,8 %	17
Specialister	1134	1148	984	15,2 %	10,4 %	150
Experter	939	955	844	11,3 %	8,6 %	95
Kontors- och kundtjänstpersonal	675	677	598	12,9 %	6,2 %	77
Service- och försäljningspersonal	1669	1699	1463	14,1 %	15,3 %	206
Jordbrukare, skogsarbetare m.fl.	427	439	353	21,0 %	3,9 %	74
Byggnads-, reparations- och tillverkningsarbetare	2648	2678	2337	13,3 %	24,3 %	311
Process- och transportarbetare	1059	1057	972	9,0 %	9,7 %	87
Övriga arbetstagare	925	948	827	11,9 %	8,5 %	98
Grupper utan yrkesklassificering	1312	1280	1223	7,3 %	12,1 %	89
Totalt	10878	10968	9674	12,4 %	100 %	1204

Alla arbetslösa arbetssökande

NTM-central	2/2015		1/2015	2/2014	ändring % 14-15	% av alla
Koko maa - Hela landet	355360	13,5 %	359614	323793	9,7 %	100 %
Uusimaa - Nyland	90876	11,0 %	91196	79026	15,0 %	25,6 %
Varsinais-Suomi - Egentliga Finland	30485	13,4 %	30776	27899	9,3 %	8,6 %
Satakunta	14760	14,3 %	15089	13161	12,1 %	4,2 %
Häme - Tavastland	26241	14,8 %	26219	24149	8,7 %	7,4 %
Pirkanmaa - Birkaland	37358	15,4 %	38129	34677	7,7 %	10,5 %
Kaakkois-Suomi	22786	15,9 %	23176	21355	6,7 %	6,4 %
Etelä-Savo - Södra Savolax	10025	15,0 %	10079	9258	8,3 %	2,8 %
Pohjois-Savo - Norra Savolax	16297	14,4 %	16708	14743	10,5 %	4,6 %
Pohjois-Karjala - Norra Karelen	12561	17,0 %	12859	12008	4,6 %	3,5 %
Keski-Suomi - Mellersta Finland	22916	17,9 %	22612	21379	7,2 %	6,4 %
Etelä-Pohjanmaa - Södra Österbotten	10394	11,7 %	10507	9395	10,6 %	2,9 %
Pohjanmaa - Österbotten	10878	9,2 %	10968	9674	12,4 %	3,1 %
Pohjois-Pohjanmaa - Norra Österbotten	28985	15,7 %	29623	26544	9,2 %	8,2 %
Kainuu - Kajanaland	6192	17,5 %	6458	6193	0,0 %	1,7 %
Lappi - Lappland	13836	16,6 %	14434	13604	1,7 %	3,9 %
Ahvenanmaa - Åland	615	4,2 %	633	603	2,0 %	0,2 %

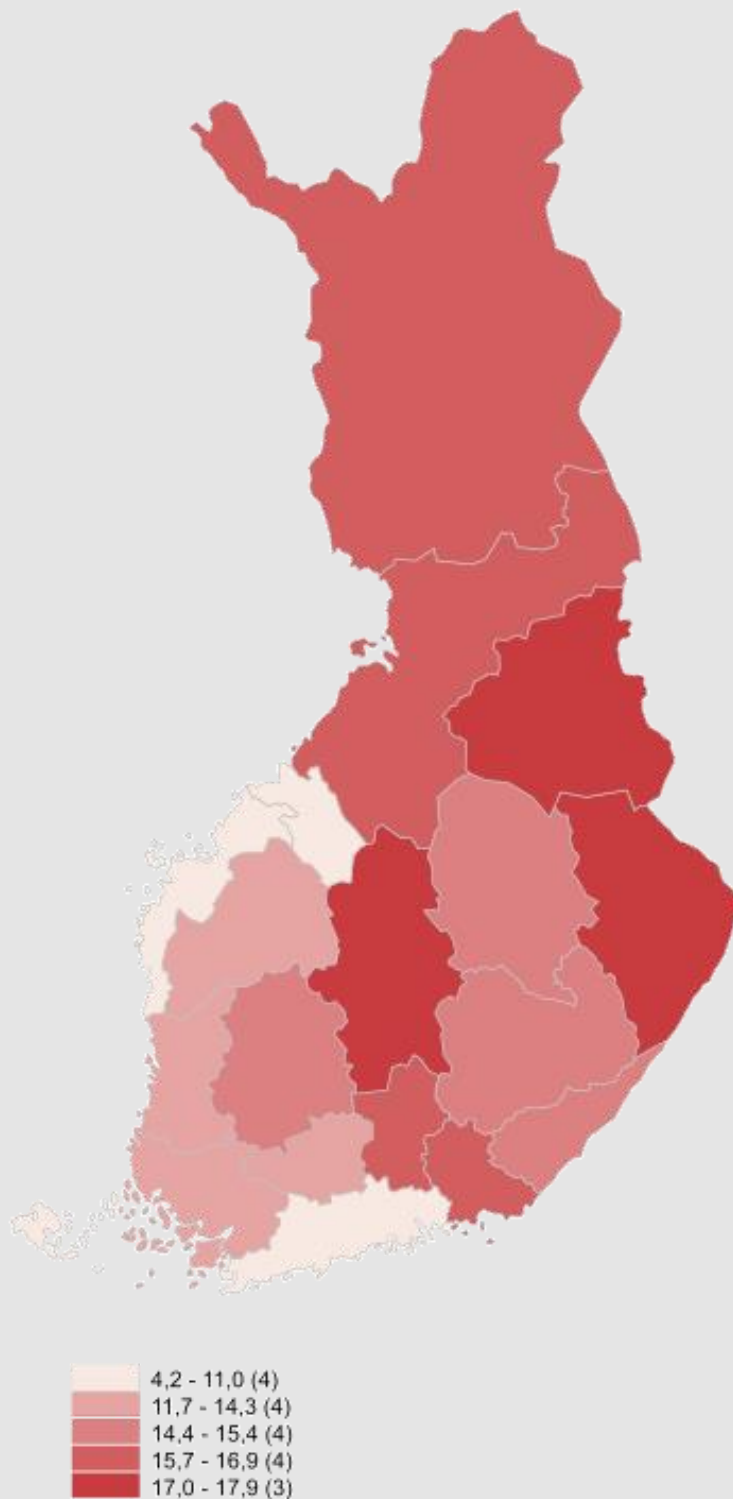
Nya lediga arbetsplatser enligt yrkesgrupp i februari 2015 – NTM-centralen i Österbotten

Yrkesgrupp	2/2015	1/2015	2/2014	ändring % 14-15	% av alla	kvantitativ ändring 14-15
Chefer	10	10	9	11,1 %	0,2 %	1
Specialister	729	695	883	-17,4 %	18,0 %	-154
Experter	662	362	775	-14,6 %	16,4 %	-113
Kontors- och kundtjänstpersonal	74	60	63	17,5 %	1,8 %	11
Service- och försäljningspersonal	1038	585	550	88,7 %	25,7 %	488
Jordbrukare, skogsarbetare m.fl.	243	117	220	10,5 %	6,0 %	23
Byggnads-, reparations- och tillverkningsarbetare	153	123	110	39,1 %	3,8 %	43
Process- och transportarbetare	532	443	328	62,2 %	13,2 %	204
Övriga arbetstagare	582	131	814	-28,5 %	14,4 %	-232
Grupper utan yrkesklassificering	21	16	18	16,7 %	0,5 %	3
Totalt	4044	2542	3770	7,3 %	100 %	274

Nya lediga arbetsplatser

Yrkesgrupp	2/2015	1/2015	2/2014	ändring % 14-15	% av alla	kvantitativ ändring 14-15
Koko maa - Hela landet	61163	46912	61394	-0,4 %	100 %	-231
Uusimaa - Nyland	17950	15602	17397	3,2 %	29,3 %	553
Varsinais-Suomi - Egentliga Finland	3983	3413	4288	-7,1 %	6,5 %	-305
Satakunta	2589	2044	2263	14,4 %	4,2 %	326
Häme - Tavastland	3794	2534	4032	-5,9 %	6,2 %	-238
Pirkanmaa - Birkaland	4531	3100	4085	10,9 %	7,4 %	446
Kaakkois-Suomi	3273	1768	3044	7,5 %	5,4 %	229
Etelä-Savo - Södra Savolax	2242	1105	1929	16,2 %	3,7 %	313
Pohjois-Savo - Norra Savolax	2232	1255	2071	7,8 %	3,6 %	161
Pohjois-Karjala - Norra Karelen	1007	615	1124	-10,4 %	1,6 %	-117
Keski-Suomi - Mellersta Finland	1490	974	1529	-2,6 %	2,4 %	-39
Etelä-Pohjanmaa - Södra Österbotten	3234	2614	2920	10,8 %	5,3 %	314
Pohjanmaa - Österbotten	4044	2542	3770	7,3 %	6,6 %	274
Pohjois-Pohjanmaa - Norra Österbotten	3463	3090	3531	-1,9 %	5,7 %	-68
Kainuu - Kajanaland	423	335	377	12,2 %	0,7 %	46
Lappi - Lappland	2151	2025	2303	-6,6 %	3,5 %	-152
Ahvenanmaa - Åland	373	313	385	-3,1 %	0,6 %	-12
Ulkomaat - Utomlands	4384	3583	6346	-30,9 %	7,2 %	-1962

Andelen arbetslösa arbetssökande av arbetskraften



UTSIKTER | FEBRUARI | 2015

SYSELSÄTTNINGSOVERSIKT FEBRUARI

ANTALET NYA LEDIGA ARBETSPLATSER ÄR NÄSTAN EN TREDJEDEL FLER ÄN FÖR ETT ÅR SEDAN. ANTALET LÅNGTIDSARBETSLÖSA FORTSÄTTER ATT ÖKA, UNDER ETT ÅR HAR ANTALET LÅNGTIDSARBETSLÖSA ÖKAT MED ÖVER 15 %. ANTALET PERSONER SOM DELTAR I ARBETSVERKSAMHET I REHABILITERINGSSYFTE HAR ÖKAT UNDER ETT ÅR MED NÄSTAN 28 PROCENT.

Uppgifterna för mars 2015 offentliggörs på torsdag 23.4.2015

Närings-, trafik- och miljöcentralen i Österbotten

www.ely-keskus.fi/web/ely/ely-pohjanmaa-tyollisyyskatsaukset