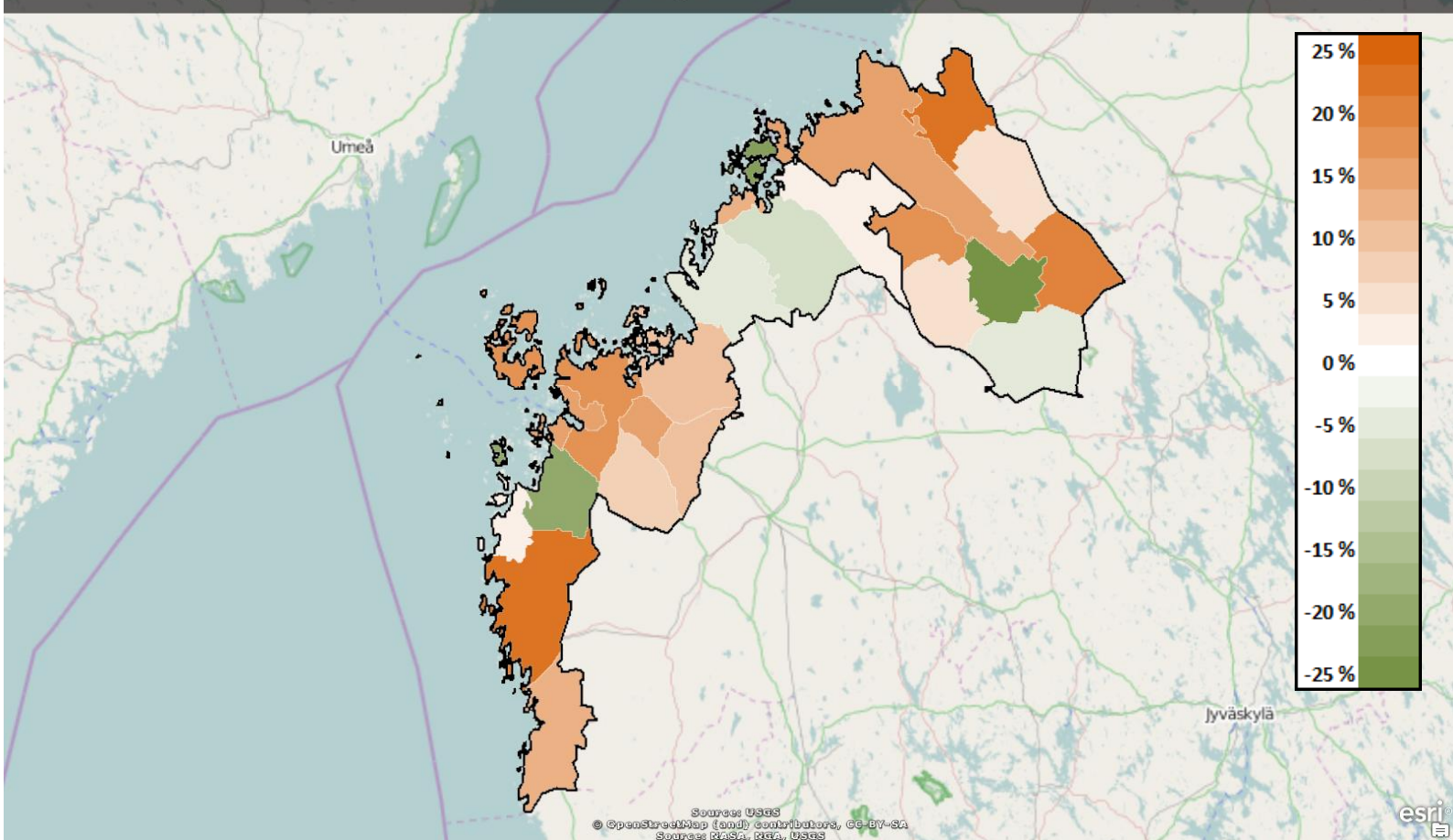




Sysselsättningsöversikt december 2014

Får publiceras 20.1.2015 kl. 9.00

Ändringar i antalet arbetslösa jämfört med situationen året innan



Arbetslösheten på högre nivå än på över ett decennium. Landskapet Österbotten var det enda landskapet som hade en arbetslöshetsgrad under tio procent. Arbetslösheten bland service- och försäljningspersonal ökar nu mest kvantitativt sett.

Antalet arbetslösa var i slutet av december 11 281 personer, vilket är 1 215 fler än för ett år sedan. Arbetslösheten ökade med 12 procent jämfört med förra året och motsvarande siffra i hela landet var 10 procent. Antalet heltidspermitterade av alla arbetslösa var 1472. Andelen arbetslösa av arbetskraften var 9,6 procent. Den är fortfarande den lägsta siffran i hela landet. De följande lägsta siffrorna hade NTM-centralerna i Nyland (11,1 %) och i Södra Österbotten (12,1 %). Den högsta arbetslösheten fanns i Kajanaland (19,1 %),

i Mellersta Finland (17,9 %) och i Norra Karelen (17,5 %). I hela landet var andelen arbetslösa av hela arbetskraften 13,9 %.

Antalet arbetslösa kvinnor var 4 603 personer. Antalet arbetslösa män var 6 678 personer. Antalet arbetslösa under 25 år var 1 811, vilket är 18 % mer än för ett år sedan. Av alla arbetslösa var 3 779 över 50 år, vilket är 277 fler än för ett år sedan. Antalet långtidsarbetslösa (arbetslösa i över ett år) var 2 354, vilket är 313 fler än för ett år sedan.

Andelen utländska arbetslösa av den utländska arbetskraften inom området för NTM-centralen var 25,7 % (för ett år sedan 22,3 %), vilket igen är den bästa siffran i Finland. Den näst bästa arbetslösheten bland utlänningar visade Södra Österbotten (25,9 %). I hela landet var motsvarande siffra 33,7 %. Antalet arbetslösa utlänningar var 1 133 personer. Den utländska arbetskraften är nu 4 400. Antalet har ökat med 300 personer jämfört med föregående år.

Enligt den nya yrkesgruppsindelningen har arbetslösheten ökat inom alla yrkesgrupper. Kvantitativt sett (+268, +15,8 %) har arbetslösheten ökat mest bland service- och försäljningspersonal. Proportionellt sett (+26,5 %, +18 %) har arbetslösheten ökat mest bland chefer. Även bland byggnads-, reparations- och tillverkningsarbetare (+197, +7,8 %) och specialister (+158, +15,7 %) har arbetslösheten klart ökat.

I slutet av december var antalet personer som sysselsattes genom olika tjänster 4 660, vilket är 85 fler än för ett år sedan. Sysselsatta personer var 1 269, i arbetskraftsutbildning var 868 personer, i arbetsträning 9 personer, i arbets- och utbildningsprövning 340 personer, 256 personer var sysselsatta via alterneringsplatser, 632 personer deltog i arbetsverksamhet i rehabiliteringssyfte och 1 286 personer deltog i frivilliga studier. Antalet personer som deltog i arbetsverksamhet i rehabiliteringssyfte har ökat med en fjärdedel. Totalt 136 nya personer sysselsattes med arbetsförvaltningens stöd och 87 personer inledde arbetskraftsutbildning.

I slutet av månaden fanns det totalt 20 356 arbetssökande, av vilka 4 732 var i arbete, 3 912 var utanför arbetskraften och 417 gjorde förkortad arbetsvecka.

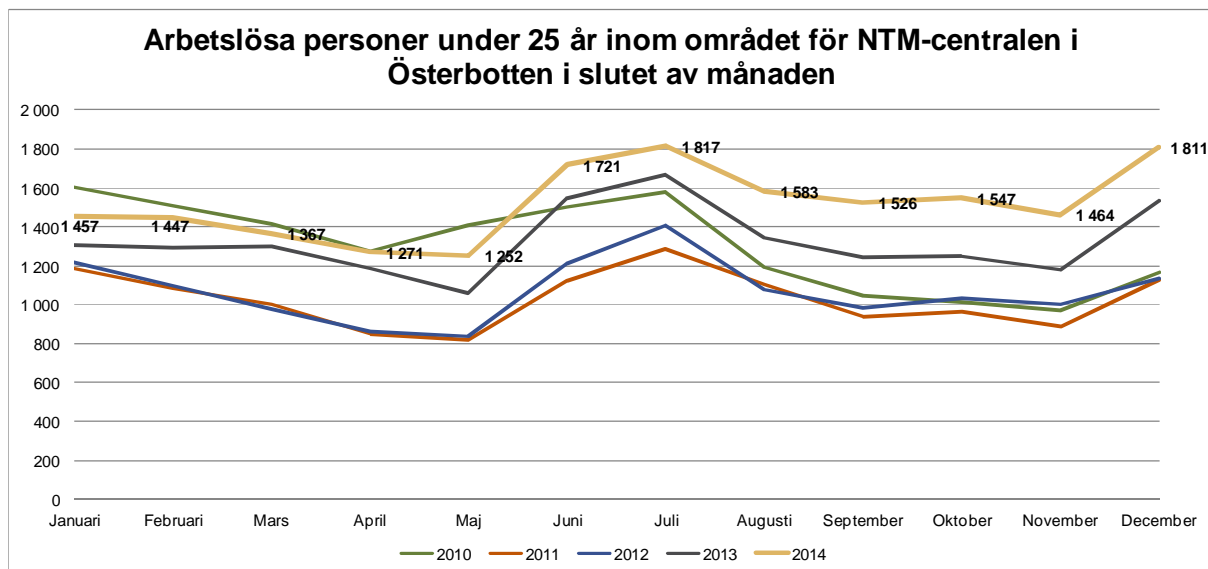
Till arbets- och näringsbyrån anmäldes totalt 1 163 nya lediga arbetsplatser, vilket är 149 färre än för ett år sedan. Antalet tillfälliga eller temporära arbetsplatser (varaktighet under tre månader) var 377. Det totala antalet lediga arbetsplatser var drygt 1 900.

Om inte Åland (4,4 %) medräknas hade Österbotten (9,0 %) den bästa landskapsvisa arbetslöshetsgraden i hela landet. De följande bästa siffrorna hade Nyland (11,1 %), Mellersta Österbotten (11,4 %) och Södra Österbotten (12,1 %).

En arbetslöshetsgrad på högst sex procent fanns i Larsmo (3,8 %), i Pedersöre kommun (4,0 %), i Nykarleby (4,6 %) och i Närpes (6,0 %). En arbetslöshetsgrad över elva procent fanns i sex kommuner: Kaskö (17,5 %), Kannus (13,5 %), Perho (12,8 %), Karleby (12,0 %), Jakobstad (11,4 %) och Vasa (11,4 %). Under ett år har arbetslösheten minskat i sex kommuner: Halsö (-24,5 %), Larsmo (-23,6 %), Malax (-20,3), Pedersöre kommun (-8,1 %), Perho (-5,2 %) och Nykarleby (-4,6 %).

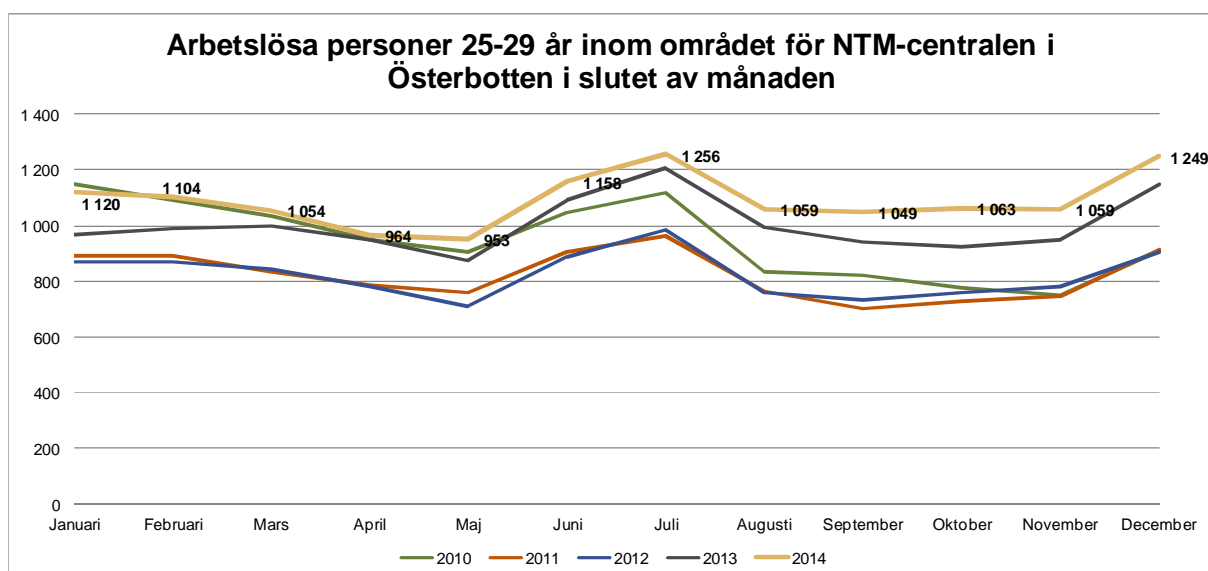
Sysselsättningsöversikt för ungdomar, december 2014

Arbetslösheten bland personer under 25 år har ökat i hela NTM-området på årsnivå, dvs. från december förra året till december i år med 18 % (276 ungdomar) när ökningen i hela landet var 14 % (6 153 ungdomar).



I landskapet Österbotten ökade arbetslösheten bland personer under 25 år under motsvarande tidpunkt med 15 % och i Mellersta Österbotten med 23 %. Enligt de ekonomiska regionerna var ökningen i Sydösterbotten 46 %, i Karleby ekonomiska region 25 %, i Kyrolandet 18 %, i Vasa ekonomiska region 17 % och i Kaustby ekonomiska region 13 %. Arbetslösheten i Jakobstadsregionen förblev oförändrad.

Arbetslösheten bland personer 25-29 år ökade i hela NTM-området jämfört med december förra året till december detta år med 9 % (101 ungdomar) och i hela landet med 10 % (3 531 ungdomar).



Ökningen av arbetslösheten bland personer 25-29 år var i landskapet Österbotten under motsvarande tid 12 % och i Mellersta Österbotten 3 %. Enligt de ekonomiska regionerna var ökningen i Kyrolandet 32 %, i Jakobstadsregionen 19 %, i Kaustby ekonomiska region 16 %, i Sydösterbotten 14 %, i Vasa ekonomiska region 8 % och i Karleby ekonomiska region 1 %.

Uppgifter om arbetsförmedlingsstatistiken kommunvis: NTM-centralen i Österbotten december 2014

Kommun och region	Arbetskraft	Arbetslösa		Taste	ändring %	Arbetslösa kvinnor		Arbetslösa under 25 år		Arbetslösa över 50 år		Över 1 års arbetslöshet	Placerade med åtgärder	Lediga arb. Platser		
		2014	2013	2014	13-14	%	%	%	%	%	%					
Halsua	543	37	49	6,8 %	-24,5 %	14	37,8 %	5	13,5 %	15	40,5 %	7	18,9 %	9	24,3 %	0
Isokyrö	2173	238	218	11,0 %	9,2 %	95	39,9 %	27	11,3 %	94	39,5 %	53	22,3 %	26	10,9 %	14
Kannus	2590	350	287	13,5 %	22,0 %	155	44,3 %	47	13,4 %	124	35,4 %	61	17,4 %	31	8,9 %	7
Kaskinen	622	109	91	17,5 %	19,8 %	38	34,9 %	14	12,8 %	52	47,7 %	22	20,2 %	8	7,3 %	2
Kaustinen	2089	162	139	7,8 %	16,5 %	69	42,6 %	30	18,5 %	40	24,7 %	12	7,4 %	27	16,7 %	3
Kokkola	21676	2596	2242	12,0 %	15,8 %	1142	44,0 %	500	19,3 %	797	30,7 %	508	19,6 %	260	10,0 %	298
Korsnäs	1036	73	72	7,0 %	1,4 %	31	42,5 %	9	12,3 %	24	32,9 %	17	23,3 %	5	6,8 %	2
Kristiinankaupunki	3059	279	250	9,1 %	11,6 %	104	37,3 %	34	12,2 %	139	49,8 %	50	17,9 %	45	16,1 %	21
Kruunupyö	3113	196	193	6,3 %	1,6 %	94	48,0 %	25	12,8 %	80	40,8 %	37	18,9 %	23	11,7 %	10
Laihia	3855	375	352	9,7 %	6,5 %	129	34,4 %	44	11,7 %	138	36,8 %	87	23,2 %	29	7,7 %	6
Lestijärvi	342	37	31	10,8 %	19,4 %	15	40,5 %		5,4 %	16	43,2 %	10	27,0 %	5	13,5 %	2
Luoto	2160	81	106	3,8 %	-23,6 %	44	54,3 %	9	11,1 %	35	43,2 %	19	23,5 %	14	17,3 %	3
Maalahti	2673	177	222	6,6 %	-20,3 %	76	42,9 %	23	13,0 %	74	41,8 %	42	23,7 %	33	18,6 %	2
Mustasaari	9600	614	525	6,4 %	17,0 %	222	36,2 %	81	13,2 %	221	36,0 %	118	19,2 %	94	15,3 %	11
Närpiö	4440	265	216	6,0 %	22,7 %	121	45,7 %	44	16,6 %	98	37,0 %	25	9,4 %	35	13,2 %	13
Pedersören kunta	5162	204	222	4,0 %	-8,1 %	101	49,5 %	17	8,3 %	86	42,2 %	46	22,5 %	38	18,6 %	8
Perho	1147	147	155	12,8 %	-5,2 %	56	38,1 %	24	16,3 %	63	42,9 %	34	23,1 %	23	15,6 %	6
Pietarsaari	8913	1020	912	11,4 %	11,8 %	432	42,4 %	151	14,8 %	349	34,2 %	238	23,3 %	82	8,0 %	44
Toholampi	1440	123	117	8,5 %	5,1 %	42	34,1 %	20	16,3 %	41	33,3 %	25	20,3 %	14	11,4 %	1
Uusikaarlepyy	3592	166	174	4,6 %	-4,6 %	78	47,0 %	19	11,4 %	65	39,2 %	32	19,3 %	24	14,5 %	3
Vaasa	32527	3692	3179	11,4 %	16,1 %	1428	38,7 %	642	17,4 %	1079	29,2 %	835	22,6 %	397	10,8 %	454
Veteli	1524	120	113	7,9 %	6,2 %	48	40,0 %	20	16,7 %	61	50,8 %	22	18,3 %	21	17,5 %	5
Vöyri	3188	220	201	6,9 %	9,5 %	71	32,3 %	24	10,9 %	88	40,0 %	54	24,5 %	26	11,8 %	6
SEUTUKUNTA- EKONOMISK REGION																
Vaasan sk	49024	4776	4199	9,7 %	13,7 %	1828	38,3 %	779	16,3 %	1486	31,1 %	1066	22,3 %	555	11,6 %	475
Kyrönmaan sk	6028	613	570	10,2 %	7,5 %	224	36,5 %	71	11,6 %	232	37,8 %	140	22,8 %	55	9,0 %	20
Kaustisen sk	7085	626	604	8,8 %	3,6 %	244	39,0 %	101	16,1 %	236	37,7 %	110	17,6 %	99	15,8 %	17
Kokkolan sk	24266	2946	2529	12,1 %	16,5 %	1297	44,0 %	547	18,6 %	921	31,3 %	569	19,3 %	291	9,9 %	305
Suupohjan rs sk	8121	653	557	8,0 %	17,2 %	263	40,3 %	92	14,1 %	289	44,3 %	97	14,9 %	88	13,5 %	36
Pietarsaaren sk	22940	1667	1607	7,3 %	3,7 %	749	44,9 %	221	13,3 %	615	36,9 %	372	22,3 %	181	10,9 %	68
MAAKUNTA- LANDSKAPET																
Pohjanmaa-Österbotten	86113	7709	6933	9,0 %	11,2 %	3064	39,7 %	1163	15,1 %	2622	34,0 %	1675	21,7 %	879	11,4 %	599
Keski-Pohjanmaa-M Österbotten	31351	3572	3133	11,4 %	14,0 %	1541	43,1 %	648	18,1 %	1157	32,4 %	679	19,0 %	390	10,9 %	322
ELY -KESKUS- NTM-CENTRALEN																
Pohjanmaa-Österbotten	117464	11281	10066	9,6 %	12,1 %	4605	40,8 %	1811	16,1 %	3779	33,5 %	2354	20,9 %	1269	11,2 %	921
Etälä-Pohjanmaa-S Österbotten	88601	10757	9731	12,1 %	10,5 %	4203	39,1 %	1750	16,3 %	3839	35,7 %	1739	16,2 %	904	8,4 %	2047
koko maa - hela landet	2621312	363268	329899	13,9 %	10,1 %	151785	41,8 %	50382	13,9 %	131280	36,1 %	98537	27,1 %	34886	9,6 %	24724

Alla arbetslösa arbetssökande enligt yrkesgrupp i december 2014 – NTM-centralen i Österbotten

Yrkesgrupp	12/2014	11/2014	12/2013	ändring % 13-14	% av alla	kvantitativ ändring 13-14
Chefer	86	87	68	26,5 %	0,8 %	18
Specialister	1167	1023	1009	15,7 %	10,3 %	158
Experter	974	861	890	9,4 %	8,6 %	84
Kontors- och kundtjänstpersonal	676	622	616	9,7 %	6,0 %	60
Service- och försäljningspersonal	1788	1584	1520	17,6 %	15,8 %	268
Jordbrukare, skogsarbetare m.fl.	431	367	362	19,1 %	3,8 %	69
Byggnads-, reparations- och tillverkningsarbetare	2723	2259	2526	7,8 %	24,1 %	197
Process- och transportarbetare	1076	942	982	9,6 %	9,5 %	94
Övriga arbetstagare	938	844	824	13,8 %	8,3 %	114
Grupper utan yrkesklassificering	1422	1197	1269	12,1 %	12,6 %	153
Totalt	11281	9786	10066	12,1 %	100 %	1215

Alla arbetslösa arbetssökande 2014

NTM-central	12/2014		11/2014	12/2013	ändring % 13-14	% av alla
Koko maa - Hela landet	363268	13,9 %	329899	295913	22,8 %	100 %
Uusimaa - Nyland	90856	11,1 %	78323	72066	26,1 %	25,0 %
Varsinais-Suomi - Egentliga Finland	31627	13,9 %	28945	25832	22,4 %	8,7 %
Satakunta	15036	14,5 %	13565	11991	25,4 %	4,1 %
Häme - Tavastland	26679	14,9 %	24171	21827	22,2 %	7,3 %
Pirkanmaa - Birkaland	38529	15,9 %	35546	32315	19,2 %	10,6 %
Kaakkois-Suomi	23843	16,6 %	21979	19345	23,3 %	6,6 %
Etelä-Savo - Södra Savolax	10191	15,1 %	9535	8395	21,4 %	2,8 %
Pohjois-Savo - Norra Savolax	16586	14,6 %	15249	13528	22,6 %	4,6 %
Pohjois-Karjala - Norra Karelen	12952	17,5 %	12427	11094	16,7 %	3,6 %
Keski-Suomi - Mellersta Finland	23008	17,9 %	21757	19096	20,5 %	6,3 %
Etelä-Pohjanmaa - Södra Österbotten	10757	12,1 %	9731	8227	30,8 %	3,0 %
Pohjanmaa - Österbotten	11281	9,6 %	10066	8471	33,2 %	3,1 %
Pohjois-Pohjanmaa - Norra Österbotten	30020	16,4 %	27313	24519	22,4 %	8,3 %
Kainuu - Kajanaland	6776	19,1 %	6486	5759	17,7 %	1,9 %
Lappi - Lappland	14355	17,3 %	14114	12812	12,0 %	4,0 %
Ahvenanmaa - Åland	636	4,4 %	308	540	17,8 %	0,2 %

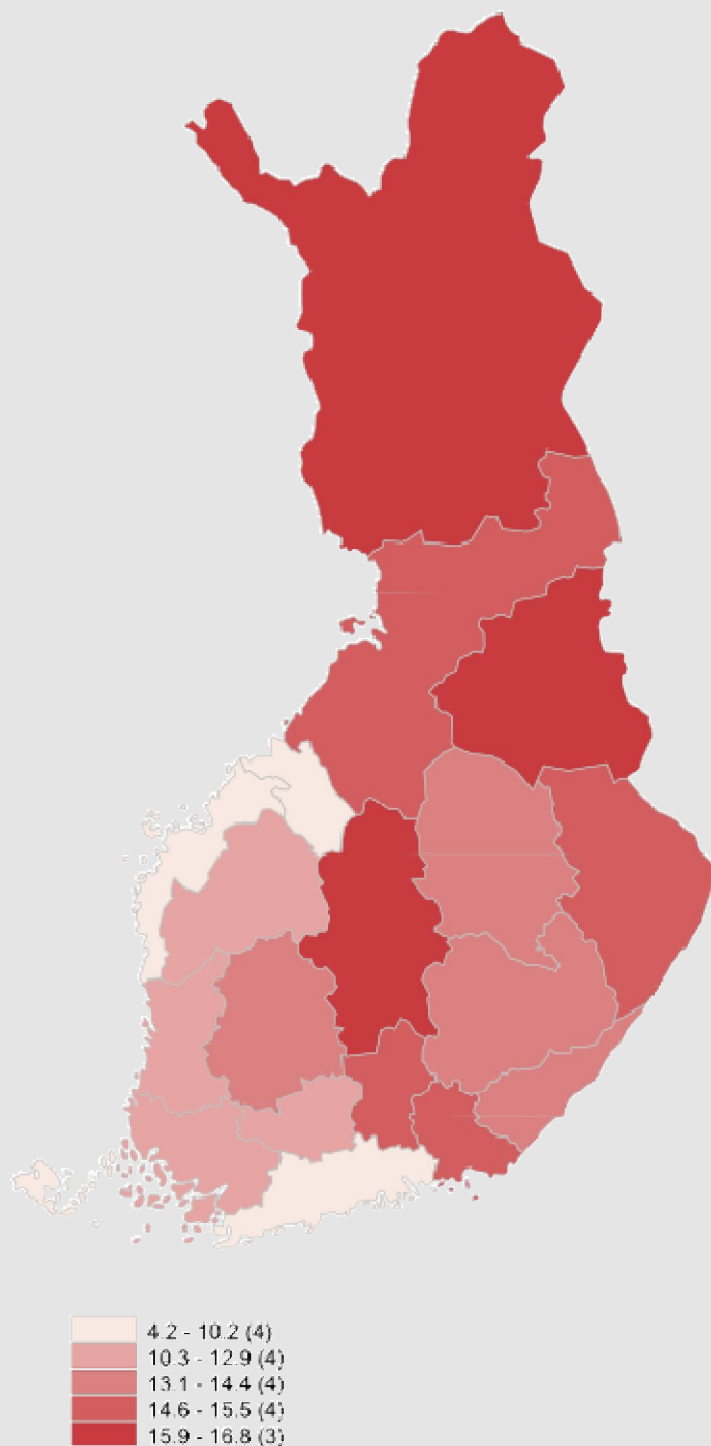
Nya lediga arbetsplatser enligt yrkesgrupp i december 2014 – NTM-centralen i Österbotten

Yrkesgrupp	12/2014	11/2014	12/2013	ändring % 13-14	% av alla	kvantitativ ändring 13-14
Chefer	5	5	6	-16,7 %	0,5 %	-1
Specialister	100	103	392	-74,5 %	10,9 %	-292
Experter	186	134	280	-33,6 %	20,2 %	-94
Kontors- och kundtjänstpersonal	24	24	24	0,0 %	2,6 %	0
Service- och försäljningspersonal	237	303	158	50,0 %	25,7 %	79
Jordbrukare, skogsarbetare m.fl.	11	12	15	-26,7 %	1,2 %	-4
Byggnads-, reparations- och tillverkningsarbetare	44	67	80	-45,0 %	4,8 %	-36
Process- och transportarbetare	237	36	121	95,9 %	25,7 %	116
Övriga arbetstagare	67	74	83	-19,3 %	7,3 %	-16
Grupper utan yrkesklassificering	10	11	18	-44,4 %	1,1 %	-8
Totalt	921	769	1177	-21,8 %	100 %	-256

Nya lediga arbetsplatser 2014

Yrkesgrupp	12/2014	11/2014	12/2013	ändring % 13-14	% av alla	kvantitativ ändring 13-14
Koko maa - Hela landet	24724	25260	23752	4,1 %	100 %	972
Uusimaa - Nyland	7868	8996	8446	-6,8 %	31,8 %	-578
Varsinais-Suomi - Egentliga Finland	1676	1831	1205	39,1 %	6,8 %	471
Satakunta	645	681	562	14,8 %	2,6 %	83
Häme - Tavastland	1143	1158	1042	9,7 %	4,6 %	101
Pirkanmaa - Birkaland	1652	1859	1772	-6,8 %	6,7 %	-120
Kaakkois-Suomi	943	1017	944	-0,1 %	3,8 %	-1
Etelä-Savo - Södra Savolax	627	622	454	38,1 %	2,5 %	173
Pohjois-Savo - Norra Savolax	768	1047	1136	-32,4 %	3,1 %	-368
Pohjois-Karjala - Norra Karelen	471	540	574	-17,9 %	1,9 %	-103
Keski-Suomi - Mellersta Finland	581	680	672	-13,5 %	2,3 %	-91
Etelä-Pohjanmaa - Södra Österbotten	2047	493	1571	30,3 %	8,3 %	476
Pohjanmaa - Österbotten	921	769	1177	-21,8 %	3,7 %	-256
Pohjois-Pohjanmaa - Norra Österbotten	1578	1354	1527	3,3 %	6,4 %	51
Kainuu - Kajanaland	214	304	221	-3,2 %	0,9 %	-7
Lappi - Lappland	750	900	609	23,2 %	3,0 %	141
Ahvenanmaa - Åland	125	95	127	-1,6 %	0,5 %	-2
Ulkomaat - Utomlands	2715	2914	1713	58,5 %	11,0 %	1002

Andelen arbetslösa arbetssökande av arbetskraften



UTSIKTER | DECEMBER | 2014

SYSELSÄTTNINGSOVERSIKT DECEMBER

ARBETSLÖSHETEN PÅ HÖGRE NIVÅ ÄN PÅ ÖVER ETT DECENNIUM.

LANDSKAPET ÖSTERBOTTEN VAR DET ENDA LANDSKAPET SOM HADE EN ARBETSLÖSHETSGRAD UNDER TIO PROCENT.

ARBETSLÖSHETEN BLAND SERVICE- OCH FÖRSÄLJNINGSPERSONAL ÖKAR NU MEST KVANTITATIVT SETT.

Uppgifterna för januari 2015 offentliggörs på tisdag 24.2.2015

Närings-, trafik- och miljöcentralen i Österbotten

www.ely-keskus.fi/web/ely/ely-pohjanmaa-tyollisyyskatsaukset