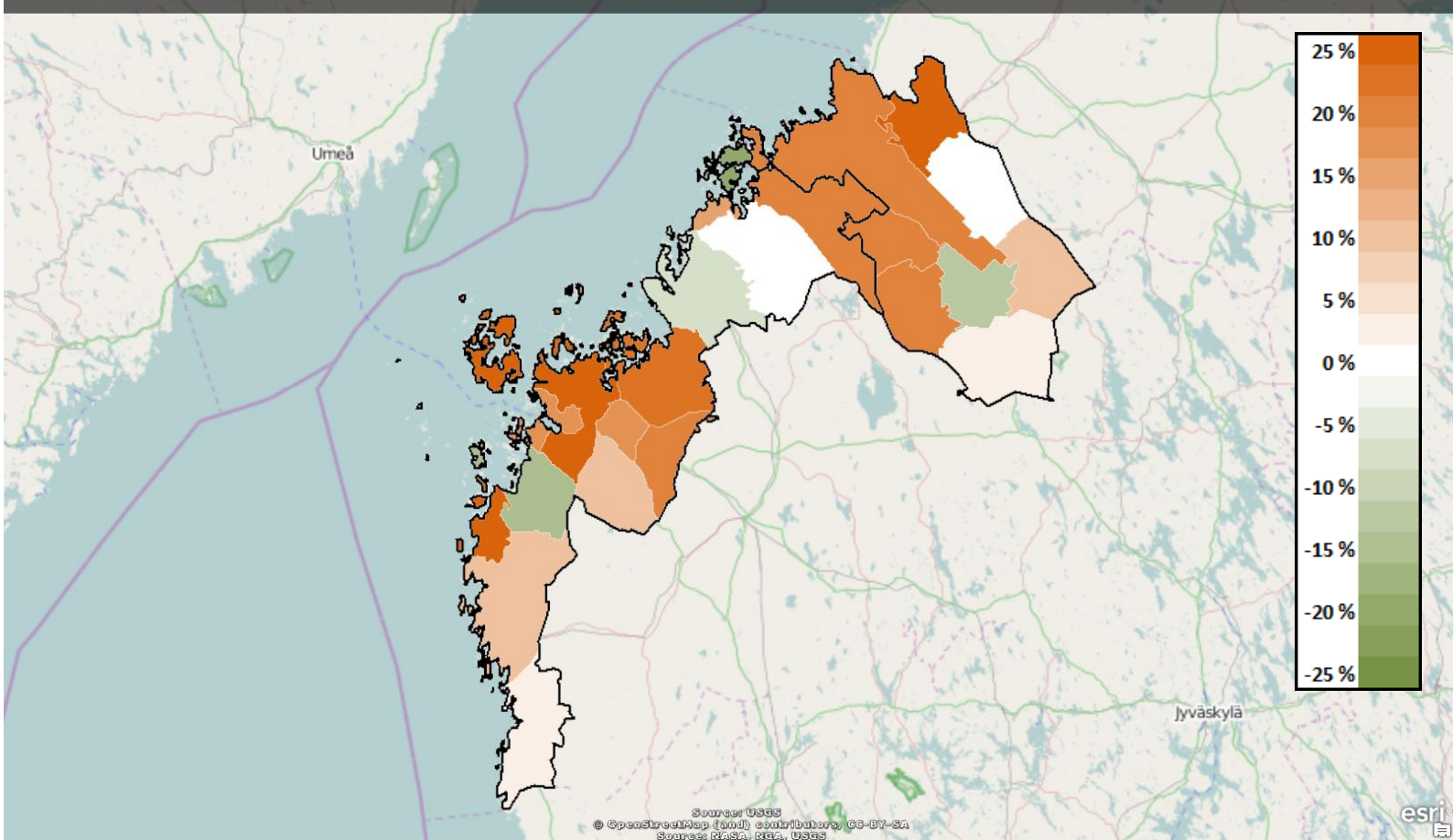




# Sysselsättningsöversikt november 2014

Får publiceras 23.12.2014 kl. 9.00

## Ändringar i antalet arbetslösa jämfört med situationen året innan



### Arbetslösheten har ökat med över 15 %, näst mest i hela landet. Ungdomsarbetslösheten är fortfarande rekordhög.

Antalet arbetslösa var i slutet av november 9 786, vilket är 1315 fler än för ett år sedan. Arbetslösheten ökade med 16 procent jämfört med förra året och motsvarande siffra i hela landet var 10 procent. Antalet heltidspermitterade av alla arbetslösa var 1035. Andelen arbetslösa av arbetskraften var 8,3 procent. Den är fortfarande den lägsta siffran i hela landet. De följande lägsta siffrorna hade NTM-centralerna i Nyland (10,2 %) och i Södra Österbotten (10,3 %). Den högsta arbetslösheten fanns i Kajanaland (16,8 %), i Mellersta Finland (16,0 %) och i Lappland (15,9 %). I hela landet var andelen arbetslösa av hela arbetskraften 12,5 %.

Antalet arbetslösa kvinnor var 4 056 personer. Antalet arbetslösa män var 5 730 personer. Antalet arbetslösa under 25 år var 1 464, vilket är nästan en fjärdedel mer än för ett år sedan. Av alla arbetslösa var 3 465 över 50 år, vilket är 342 fler än för ett år sedan. Antalet långtidsarbetslösa (arbetslösa i över ett år) var 2 245, vilket är 251 fler än för ett år sedan.

Andelen utländska arbetslösa av den utländska arbetskraften inom området för NTM-centralen var 21,2 % (för ett år sedan 17,5 %), vilket inte är den bästa siffran i hela landet mera. Arbetslösheten bland utlänningar var minst i Södra Österbotten (20,0 %). I hela landet var motsvarande siffra 29,5 %. Antalet arbetslösa utlänningar var 935 personer. Den utländska arbetskraften är nu 4 400. Antalet har ökat med 300 personer jämfört med föregående år.

Enligt den nya yrkesgruppsindelningen har arbetslösheten ökat inom alla yrkesgrupper. Proportionellt sett (+42,6 %, +26 %) har arbetslösheten ökat mest bland chefer. Kvantitativt sett (+341, +17,8 %) har arbetslösheten ökat mest bland byggnads-, reparations- och tillverkningsarbetare. Även bland service- och försäljningspersonal (+251, +18,8 %) och bland specialister (+168, +19,6 %) har arbetslösheten klart ökat.

I slutet av november var antalet personer som sysselsattes genom olika tjänster 5 177, vilket är 163 fler än för ett år sedan. Sysselsatta personer var 1 321, i arbetskraftsutbildning var 979 personer, i arbetsträning 96 personer, i arbets- och utbildningsprövning 429 personer, 250 personer var sysselsatta via alterneringsplatser, 684 personer deltog i arbetsverksamhet i rehabiliteringssyfte och 1418 personer deltog i frivilliga studier. Antalet personer som deltog i arbetsverksamhet i rehabiliteringssyfte har ökat med 30 %. Totalt 248 nya personer sysselsattes med arbetsförvaltningens stöd och 166 personer inledde arbetskraftsutbildning.

I slutet av månaden fanns det totalt 19 470 arbetssökande, av vilka 4 875 var i arbete, 4 326 var utanför arbetskraften och 429 gjorde förkortad arbetsvecka.

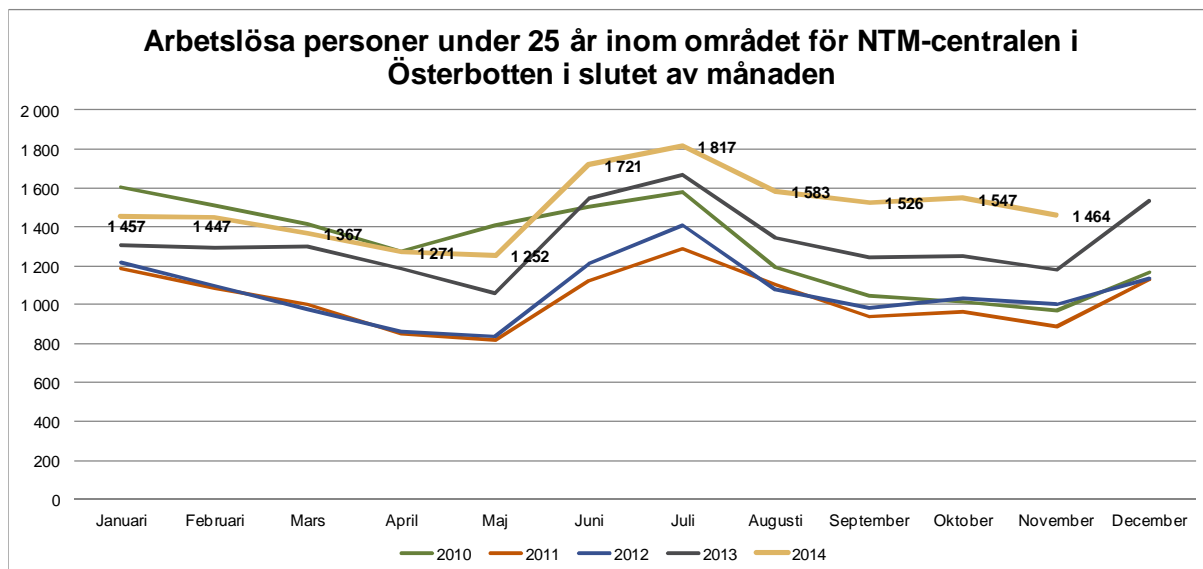
Till arbets- och näringsbyrån anmäldes totalt 961 nya lediga arbetsplatser, vilket är 128 mer än för ett år sedan. Antalet tillfälliga eller temporära arbetsplatser (varaktighet under tre månader) var 278. Det totala antalet lediga arbetsplatser var drygt 1 800.

Om inte Åland (4,2 %) medräknas hade Österbotten (7,7 %) den bästa landskapsvisa arbetslöshetsgraden i hela landet. De följande bästa siffrorna hade Mellersta Österbotten (10,0 %), Nyland (10,2 %) och Södra Österbotten (10,3 %).

En arbetslöshetsgrad under fem procent fanns i Larsmo (3,0 %), i Pedersöre kommun (3,2 %), i Nykarleby (3,7 %) och i Närpes (4,4 %). En arbetslöshetsgrad över tio procent fanns i sex kommuner: Kaskö (14,6 %), Kannus (11,0%), Karleby (10,7 %), Storkyro (10,6 %), Perho (10,6 %) och Jakobstad (10,2 %). Under ett år har arbetslösheten minskat i fem kommuner: Larsmo (-20,7 %), Malax (-14,0), Halsö (-11,9 %), Nykarleby (-8,3 %) och Toholampi (-1,0).

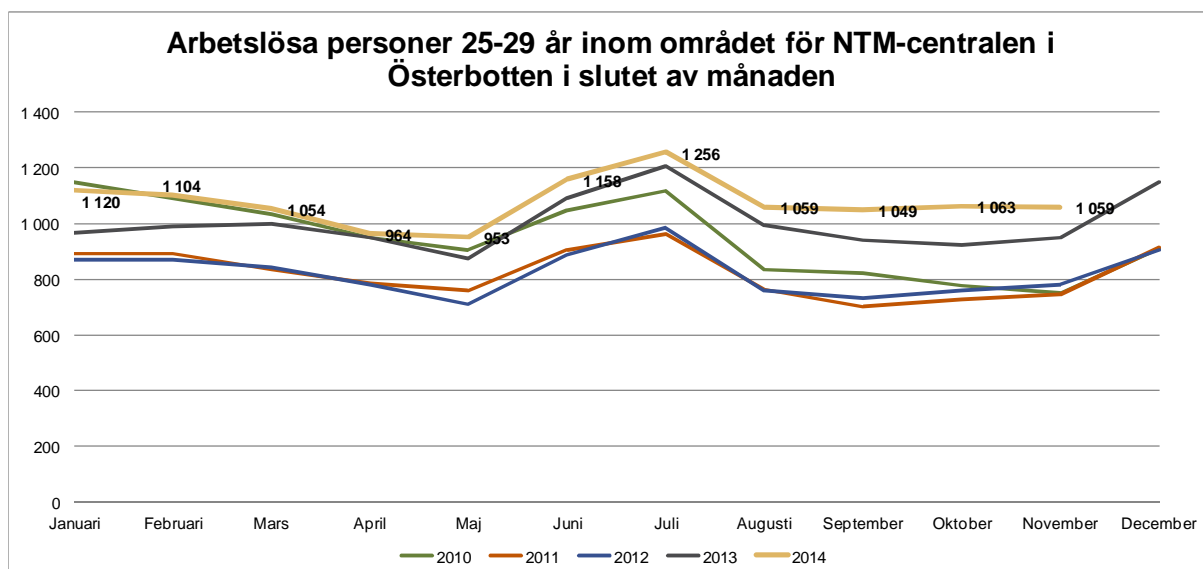
## Sysselsättningsöversikt för ungdomar, november 2014

Arbetslösheten bland personer under 25 år har ökat i hela NTM-området på årsnivå, dvs. från november förra året till november i år med 24 % (286 ungdomar) när ökningen i hela landet var 15 % (5 422 ungdomar).



I landskapet Österbotten ökade arbetslösheten bland personer under 25 år under motsvarande tidpunkt med 17 % och i Mellersta Österbotten med 40 %. Enligt de ekonomiska regionerna var ökningen i Karleby ekonomiska region 44 %, i Vasa ekonomiska region 20 %, i Kyrolandet 17 %, i Kaustby ekonomiska region 16 %, i Jakobstadsregionen 12 % och i Sydösterbotten 2 %.

Arbetslösheten bland personer 25-29 år ökade i hela NTM-området jämfört med november förra året till november detta år med 11 % (108 ungdomar) och i hela landet också med 11 % (3 173 ungdomar).



Ökningen av arbetslösheten bland personer 25-29 år var i landskapet Österbotten under motsvarande tid 14 % och i Mellersta Österbotten 6 %. Enligt de ekonomiska regionerna var ökningen i Kyrolandet 28 %, i Kaustby ekonomiska region 23 %, i Jakobstadsregionen 20 %, i Sydösterbotten 16 %, i Vasa ekonomiska region 11 % och i Karleby ekonomiska region 4 %.

Uppgifter om arbetsförmedlingsstatistiken kommunvis: NTM-centralen i Österbotten november 2014

Kommun och region	Arbetskraft	Arbetslösa		Taste	ändring %	Arbetslösa kvinnor	Arbetslösa under 25 år	Arbetslösa över 50 år	Över 1 års arbetslöshet	Placerade med åtgärder	Lediga arb. Platser
		2014	2013								
Halsua	543	37	42	6,8 %	-11,9 %	14 37,8 %	8,1 %	15 40,5 %	7 18,9 %	6 16,2 %	2
Isokyrö	2173	231	192	10,6 %	20,3 %	97 42,0 %	22 9,5 %	94 40,7 %	52 22,5 %	27 11,7 %	9
Kannus	2590	285	222	11,0 %	28,4 %	134 47,0 %	32 11,2 %	109 38,2 %	55 19,3 %	34 11,9 %	16
Kaskinen	622	91	81	14,6 %	12,3 %	34 37,4 %	6 6,6 %	49 53,8 %	23 25,3 %	9 9,9 %	4
Kaustinen	2089	127	105	6,1 %	21,0 %	59 46,5 %	18 14,2 %	35 27,6 %	11 8,7 %	28 22,0 %	3
Kokkola	21676	2317	1945	10,7 %	19,1 %	1035 44,7 %	424 18,3 %	748 32,3 %	485 20,9 %	274 11,8 %	166
Korsnäs	1036	56	40	5,4 %	40,0 %	26 46,4 %	7,1 %	23 41,1 %	16 28,6 %	5 8,9 %	5
Kristinankaupunki	3059	198	193	6,5 %	2,6 %	75 37,9 %	21 10,6 %	104 52,5 %	51 25,8 %	55 27,8 %	21
Kruunupyy	3113	164	136	5,3 %	20,6 %	76 46,3 %	15 9,1 %	74 45,1 %	34 20,7 %	25 15,2 %	10
Laihia	3855	333	302	8,6 %	10,3 %	116 34,8 %	40 12,0 %	116 34,8 %	84 25,2 %	30 9,0 %	9
Lestijärvi	342	33	30	9,6 %	10,0 %	15 45,5 %	3,0 %	16 48,5 %	8 24,2 %	5 15,2 %	2
Luoto	2160	65	82	3,0 %	-20,7 %	35 53,8 %	9 13,8 %	28 43,1 %	19 29,2 %	15 23,1 %	3
Maalhti	2673	153	178	5,7 %	-14,0 %	65 42,5 %	19 12,4 %	66 43,1 %	38 24,8 %	38 24,8 %	9
Mustasaari	9600	515	416	5,4 %	23,8 %	179 34,8 %	63 12,2 %	210 40,8 %	115 22,3 %	94 18,3 %	19
Närpiö	4440	195	177	4,4 %	10,2 %	94 48,2 %	24 12,3 %	80 41,0 %	25 12,8 %	41 21,0 %	8
Pedersören kunta	5162	166	165	3,2 %	0,6 %	91 54,8 %	15 9,0 %	76 45,8 %	46 27,7 %	39 23,5 %	14
Perho	1147	122	118	10,6 %	3,4 %	56 45,9 %	17 13,9 %	55 45,1 %	30 24,6 %	29 23,8 %	12
Pietarsaari	8913	909	794	10,2 %	14,5 %	387 42,6 %	133 14,6 %	317 34,9 %	227 25,0 %	84 9,2 %	44
Toholampi	1440	102	103	7,1 %	-1,0 %	39 38,2 %	16 15,7 %	36 35,3 %	23 22,5 %	13 12,7 %	0
Uusikaarlepyy	3592	133	145	3,7 %	-8,3 %	68 51,1 %	11 8,3 %	57 42,9 %	30 22,6 %	26 19,5 %	10
Vaasa	32527	3263	2767	10,0 %	17,9 %	1247 38,2 %	531 16,3 %	1019 31,2 %	793 24,3 %	399 12,2 %	385
Veteli	1524	104	86	6,8 %	20,9 %	48 46,2 %	16 15,4 %	58 55,8 %	20 19,2 %	20 19,2 %	6
Vöyri	3188	187	152	5,9 %	23,0 %	66 35,3 %	24 12,8 %	80 42,8 %	53 28,3 %	25 13,4 %	12
<b>SEUTUKUNTA- EKONOMISK REGION</b>											
Vaasan sk	49024	4174	3553	8,5 %	17,5 %	1583 37,9 %	641 15,4 %	1398 33,5 %	1015 24,3 %	561 13,4 %	430
Kyrönmaan sk	6028	564	494	9,4 %	14,2 %	213 37,8 %	62 11,0 %	210 37,2 %	136 24,1 %	57 10,1 %	18
Kaustisen sk	7085	525	484	7,4 %	8,5 %	231 44,0 %	71 13,5 %	215 41,0 %	99 18,9 %	101 19,2 %	25
Kokkolan sk	24266	2602	2167	10,7 %	20,1 %	1169 44,9 %	456 17,5 %	857 32,9 %	540 20,8 %	308 11,8 %	182
Suupohjan rs sk	8121	484	451	6,0 %	7,3 %	203 41,9 %	51 10,5 %	233 48,1 %	99 20,5 %	105 21,7 %	33
Pietarsaaren sk	22940	1437	1322	6,3 %	8,7 %	657 45,7 %	183 12,7 %	552 38,4 %	356 24,8 %	189 13,2 %	81
<b>MAAKUNTA- LANDSKAPET</b>											
Pohjanmaa- Österbotten	86113	6659	5820	7,7 %	14,4 %	2656 39,9 %	937 14,1 %	2393 35,9 %	1606 24,1 %	912 13,7 %	562
Keski-Pohjanmaa- M Österbotten	31351	3127	2651	10,0 %	18,0 %	1400 44,8 %	527 16,9 %	1072 34,3 %	639 20,4 %	409 13,1 %	207
<b>ELY -KESKUS- NTM-CENTRALEN</b>											
<b>Pohjanmaa- Österbotten</b>	<b>117464</b>	<b>9786</b>	<b>8471</b>	<b>8,3 %</b>	<b>15,5 %</b>	<b>4056 41,4 %</b>	<b>1464 15,0 %</b>	<b>3465 35,4 %</b>	<b>2245 22,9 %</b>	<b>1321 13,5 %</b>	<b>769</b>
Etelä-Pohjanmaa- S Österbotten	88601	9112	8227	10,3 %	10,8 %	3655 40,1 %	1401 15,4 %	3440 37,8 %	1647 18,1 %	943 10,3 %	493
koko maa - hela landet	2621312	326506	295913	12,5 %	10,3 %	138744 42,5 %	41404 12,7 %	123077 37,7 %	94459 28,9 %	36299 11,1 %	25260

## Alla arbetslösa arbetssökande enligt yrkesgrupp i november 2014 – NTM-centralen i Österbotten

Yrkesgrupp	11/2014	10/2014	11/2013	ändring % 13-14	% av alla	kvantitativ ändring 13-14
Chefer	87	88	61	42,6 %	0,9 %	26
Specialister	1023	1037	855	19,6 %	10,5 %	168
Experter	861	884	796	8,2 %	8,8 %	65
Kontors- och kundtjänstpersonal	622	623	571	8,9 %	6,4 %	51
Service- och försäljningspersonal	1584	1597	1333	18,8 %	16,2 %	251
Jordbrukare, skogsarbetare m.fl.	367	318	296	24,0 %	3,8 %	71
Byggnads-, reparations- och tillverkningsarbetare	2259	2189	1918	17,8 %	23,1 %	341
Process- och transportarbetare	942	909	857	9,9 %	9,6 %	85
Övriga arbetstagare	844	844	749	12,7 %	8,6 %	95
Grupper utan yrkesklassificering	1197	1245	1035	15,7 %	12,2 %	162
<b>Totalt</b>	<b>9786</b>	<b>9734</b>	<b>8471</b>	<b>15,5 %</b>	<b>100 %</b>	<b>1315</b>

## Alla arbetslösa arbetssökande 2014

NTM-central	11/2014		10/2014	11/2013	ändring % 13-14	% av alla
Koko maa - Hela landet	326506	12,5 %	319869	295913	10,3 %	100 %
Uusimaa - Nyland	83523	10,2 %	81964	72066	15,9 %	25,6 %
Varsinais-Suomi - Egentliga Finland	28443	12,5 %	28019	25832	10,1 %	8,7 %
Satakunta	13421	12,9 %	12942	11991	11,9 %	4,1 %
Häme - Tavastland	23925	13,4 %	23541	21827	9,6 %	7,3 %
Pirkanmaa - Birkaland	34723	14,4 %	33934	32315	7,5 %	10,6 %
Kaakkois-Suomi	21307	14,9 %	20706	19345	10,1 %	6,5 %
Etelä-Savo - Södra Savolax	8934	13,2 %	8716	8395	6,4 %	2,7 %
Pohjois-Savo - Norra Savolax	14881	13,1 %	14114	13528	10,0 %	4,6 %
Pohjois-Karjala - Norra Karelen	11335	15,3 %	11130	11094	2,2 %	3,5 %
Keski-Suomi - Mellersta Finland	20525	16,0 %	20177	19096	7,5 %	6,3 %
Etelä-Pohjanmaa - Södra Österbotten	9112	10,3 %	8851	8227	10,8 %	2,8 %
<b>Pohjanmaa - Österbotten</b>	<b>9786</b>	<b>8,3 %</b>	<b>9734</b>	<b>8471</b>	<b>15,5 %</b>	<b>3,0 %</b>
Pohjois-Pohjanmaa - Norra Österbotten	26709	14,6 %	26233	24519	8,9 %	8,2 %
Kainuu - Kajanaland	5974	16,8 %	5783	5759	3,7 %	1,8 %
Lappi - Lappland	13180	15,9 %	13316	12812	2,9 %	4,0 %
Ahvenanmaa - Åland	604	4,2 %	591	540	11,9 %	0,2 %

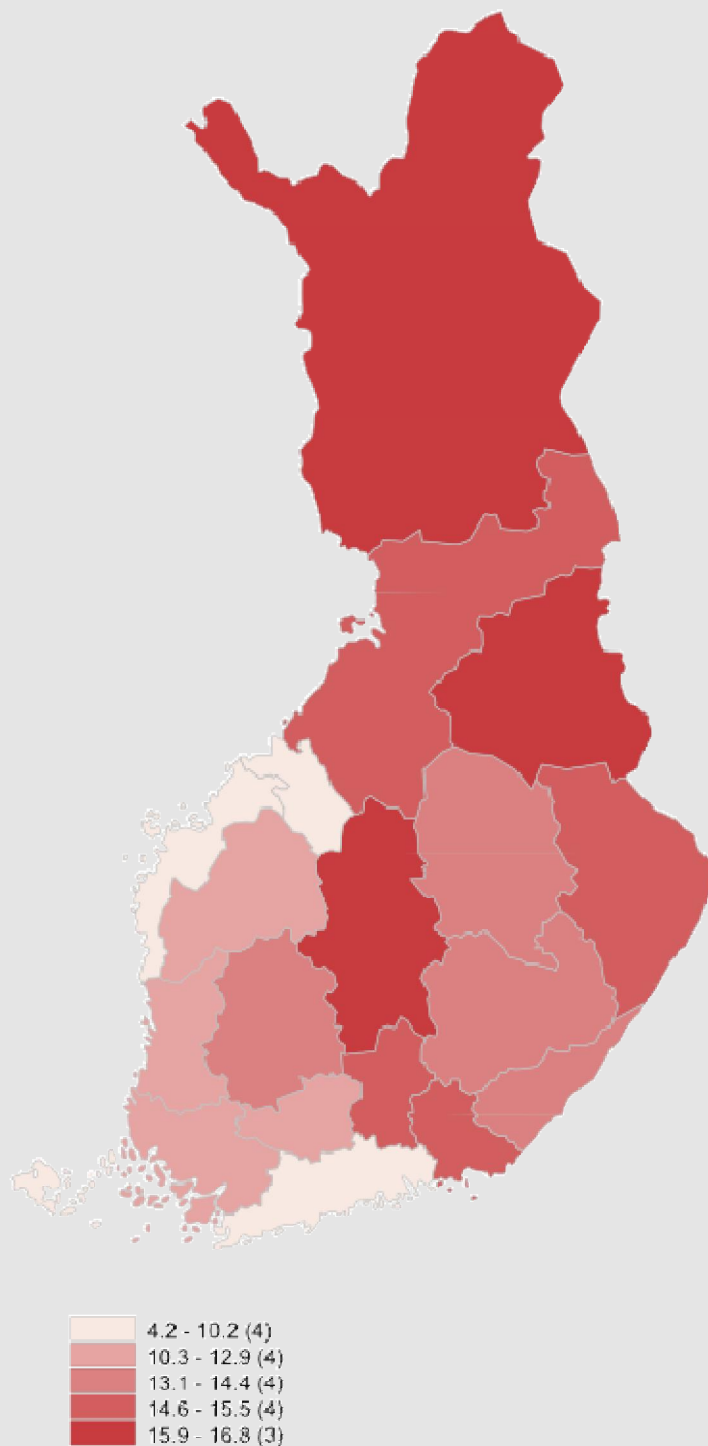
## Nya lediga arbetsplatser enligt yrkesgrupp i november 2014 – NTM-centralen i Österbotten

Yrkesgrupp	11/2014	10/2014	11/2013	ändring % 13-14	% av alla	kvantitativ ändring 13-14
Chefer	5	6	7	-28,6 %	0,7 %	-2
Specialister	103	121	122	-15,6 %	13,4 %	-19
Experter	134	189	142	-5,6 %	17,4 %	-8
Kontors- och kundtjänstpersonal	24	28	37	-35,1 %	3,1 %	-13
Service- och försäljningspersonal	303	298	159	90,6 %	39,4 %	144
Jordbrukare, skogsarbetare m.fl.	12	15	12	0,0 %	1,6 %	0
Byggnads-, reparations- och tillverkningsarbetare	67	73	84	-20,2 %	8,7 %	-17
Process- och transportarbetare	36	16	25	44,0 %	4,7 %	11
Övriga arbetstagare	74	131	90	-17,8 %	9,6 %	-16
Grupper utan yrkesklassificering	11	15	23	-52,2 %	1,4 %	-12
<b>Totalt</b>	<b>769</b>	<b>892</b>	<b>701</b>	<b>9,7 %</b>	<b>100 %</b>	<b>68</b>

## Nya lediga arbetsplatser 2014

Yrkesgrupp	11/2014	10/2014	11/2013	ändring % 13-14	% av alla	kvantitativ ändring 13-14
Koko maa - Hela landet	25260	27732	23009	9,8 %	100 %	2251
Uusimaa - Nyland	8996	10030	8720	3,2 %	35,6 %	276
Varsinais-Suomi - Egentliga Finland	1831	1817	1374	33,3 %	7,2 %	457
Satakunta	681	795	640	6,4 %	2,7 %	41
Häme - Tavastland	1158	1423	1093	5,9 %	4,6 %	65
Pirkanmaa - Birkaland	1859	1958	1684	10,4 %	7,4 %	175
Kaakkois-Suomi	1017	1217	1059	-4,0 %	4,0 %	-42
Etelä-Savo - Södra Savolax	622	644	443	40,4 %	2,5 %	179
Pohjois-Savo - Norra Savolax	1047	1089	1054	-0,7 %	4,1 %	-7
Pohjois-Karjala - Norra Karelen	540	665	567	-4,8 %	2,1 %	-27
Keski-Suomi - Mellersta Finland	680	779	797	-14,7 %	2,7 %	-117
Etelä-Pohjanmaa - Södra Österbotten	493	785	548	-10,0 %	2,0 %	-55
<b>Pohjanmaa - Österbotten</b>	<b>769</b>	<b>892</b>	<b>701</b>	<b>9,7 %</b>	<b>3,0 %</b>	<b>68</b>
Pohjois-Pohjanmaa - Norra Österbotten	1354	1548	1363	-0,7 %	5,4 %	-9
Kainuu - Kajanaland	304	324	254	19,7 %	1,2 %	50
Lappi - Lappland	900	1099	714	26,1 %	3,6 %	186
Ahvenanmaa - Åland	95	132	117	-18,8 %	0,4 %	-22
Ulkomaat - Utomlands	2914	2535	1881	54,9 %	11,5 %	1033

# Andelen arbetslösa arbetssökande av arbetskraften



UTSIKTER | NOVEMBER | 2014

## SYSSELSÄTTNINGSOVERSIKT NOVEMBER

ARBETSLÖSHETEN HAR ÖKAT MED ÖVER 15 %, NÄST MEST I HELA LANDET.  
UNGDOMSARBETSLÖSHETEN ÄR FORTFARANDE REKORDHÖG.

Uppgifterna för december 2014 offentliggörs på tisdag 20.1.2015

Närings-, trafik- och miljöcentralen i Österbotten

[www.ely-keskus.fi/web/ely/ely-pohjanmaa-tyollisyyskatsaukset](http://www.ely-keskus.fi/web/ely/ely-pohjanmaa-tyollisyyskatsaukset)