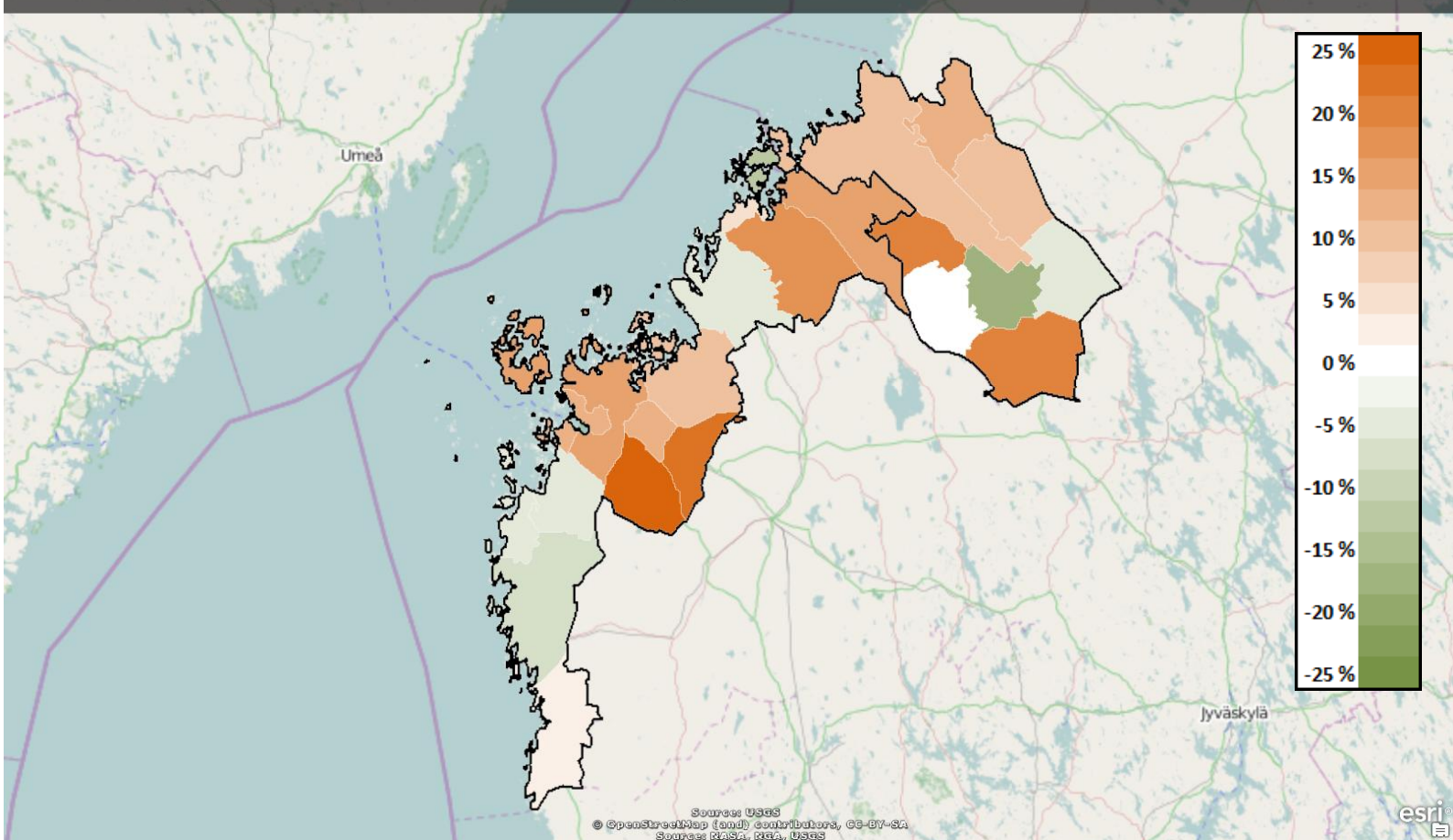




Sysselsättningsöversikt augusti 2014

Får publiceras 23.9.2014 kl. 9.00

Ändringar i antalet arbetslösa jämfört med situationen året innan



Ungdomsarbetslösheten ökar nästan med en femtedel per år. Yrkesmässigt betraktat ökar arbetslösheten proportionellt sett mest bland chefer och specialister. Antalet personer i olika tjänster ökar fortfarande.

Antalet arbetslösa var i slutet av augusti 9 602, vilket är 882 fler än för ett år sedan. Arbetslösheten ökade med 10 procent jämfört med förra året och motsvarande siffra i hela landet var också 10 procent. Antalet heltidspermitterade av alla arbetslösa var 568. Andelen arbetslösa av arbetskraften var 8,2 procent. Den är fortfarande den lägsta siffran i hela landet. De följande lägsta siffrorna hade NTM-centralerna i Södra Österbotten (9,3 %) och i Nyland (10,3 %). Den högsta arbetslösheten fanns i Lappland (16,1 %), i Kajanaland

(15,9 %) och i Mellersta Finland (15,8 %). I hela landet var andelen arbetslösa av hela arbetskraften 12,2 %.

Antalet arbetslösa kvinnor var 5 481 personer. Antalet arbetslösa män var 4 342 personer. Antalet arbetslösa under 25 år var 1 583, vilket är nästan 18 procent mer än för ett år sedan. Av alla arbetslösa var 3 255 över 50 år, vilket är 192 fler än för ett år sedan. Antalet långtidsarbetslösa (arbetslösa i över ett år) var 2 206, vilket är nästan 15 % mer än för ett år sedan.

Andelen utländska arbetslösa av den utländska arbetskraften inom området för NTM-centralen i Österbotten var 23,2 % (för ett år sedan 21,3 %), vilket inte är den bästa siffran i hela landet mera. Arbetslösheten bland utlänningar var minst i Södra Österbotten (22,7 %). I hela landet var motsvarande siffra 31,4 %. Antalet arbetslösa utlänningar var 1 024 personer. Den utländska arbetskraften är nu 4 400. Antalet har ökat med 300 personer jämfört med föregående år.

Enligt den nya yrkesgruppsindelningen har arbetslösheten ökat inom alla yrkesgrupper. Proportionellt sett (+18,8 %, +12 %) har arbetslösheten ökat mest bland chefer. Kvantitativt sett (+269, +15,7 %) har arbetslösheten ökat mest bland byggnads-, reparations- och tillverkningsarbetare. Också bland specialister (+165, +16,5 %) och bland service- och försäljningspersonal (+124, +8,5 %) har arbetslösheten klart ökat.

I slutet av augusti var antalet personer som sysselsattes genom olika tjänster 4 466, vilket är 20 % mer än för ett år sedan. Sysselsatta personer var 1 361, i arbetskraftsutbildning var 813 personer, i träning 58 personer, i arbets- och utbildningsprövning 314 personer, 330 personer var sysselsatta via alterneringsplatser, 517 personer deltog i arbetsverksamhet i rehabiliteringssyfte och 1073 personer deltog i frivilliga studier. Antalet sysselsatta har ökat med 20 % och personer med frivilliga studier med 55 %. Totalt 213 nya personer sysselsattes med arbetsförvaltningens stöd och 177 personer inledde arbetskraftsutbildning.

I slutet av månaden fanns det totalt 18 760 arbetssökande, av vilka 4 980 var i arbete, 3 556 var utanför arbetskraften, 318 på arbetslöshetspension och 304 gjorde förkortad arbetsvecka.

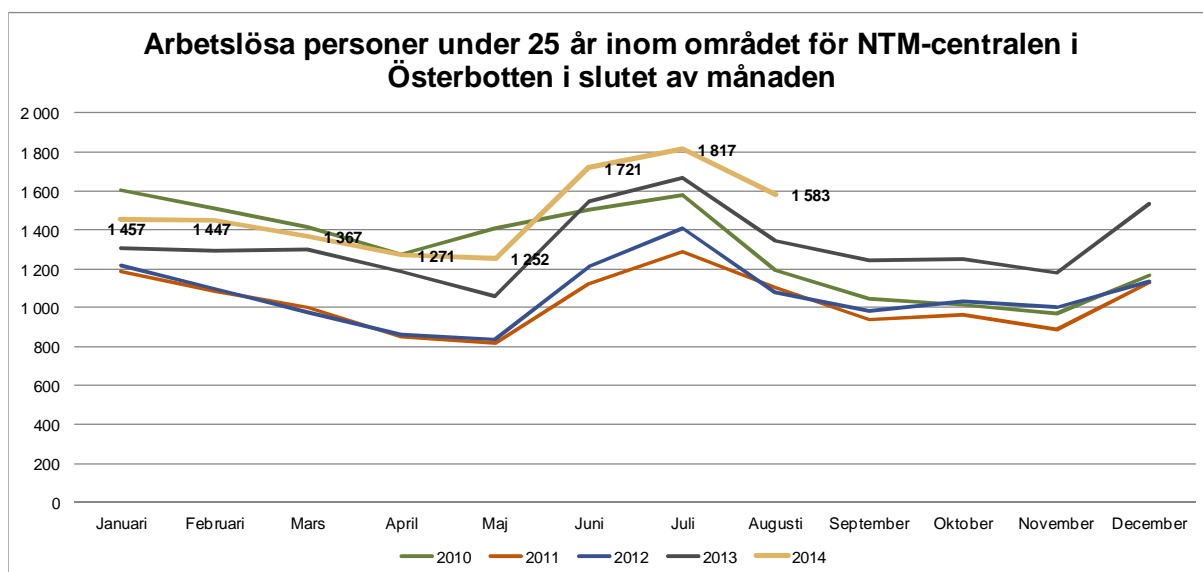
Till arbets- och näringsbyrån anmäldes totalt 1 143 nya lediga arbetsplatser, vilket är 96 fler än för ett år sedan. Antalet tillfälliga eller temporära arbetsplatser (varaktighet under tre månader) var 337. Det är nästan 50 % mer än för ett år sedan. Det totala antalet lediga arbetsplatser var ca 2 000.

Om inte Åland (3,9 %) medräknas hade Österbotten (7,6 %) den bästa landskapsvisa arbetslöshetsgraden i hela landet. De följande bästa siffrorna hade Södra Österbotten (9,3 %), Mellersta Österbotten (9,6 %) och Nyland (10,3 %).

En arbetslöshetsgrad under fem procent fanns i Larsmo (3,6 %), i Närpes (3,7 %), Pedersöre kommun (3,9 %) och i Nykarleby (4,2 %). En arbetslöshetsgrad över 10 procent fanns i fem kommuner: Kaskö (16,1 %), Perho (10,8 %), Karleby (10,2 %) Jakobstad (10,0 %) och Vasa (10,0 %). Under ett år har arbetslösheten minskat i sju kommuner: Halsö (-17,1 %), Larsmo (-12,5 %), Närpes (-8,4), Nykarleby (-6,2), Lestijärvi (-5,6), Korsnäs (-5,3 %) och Malax (-3,8 %).

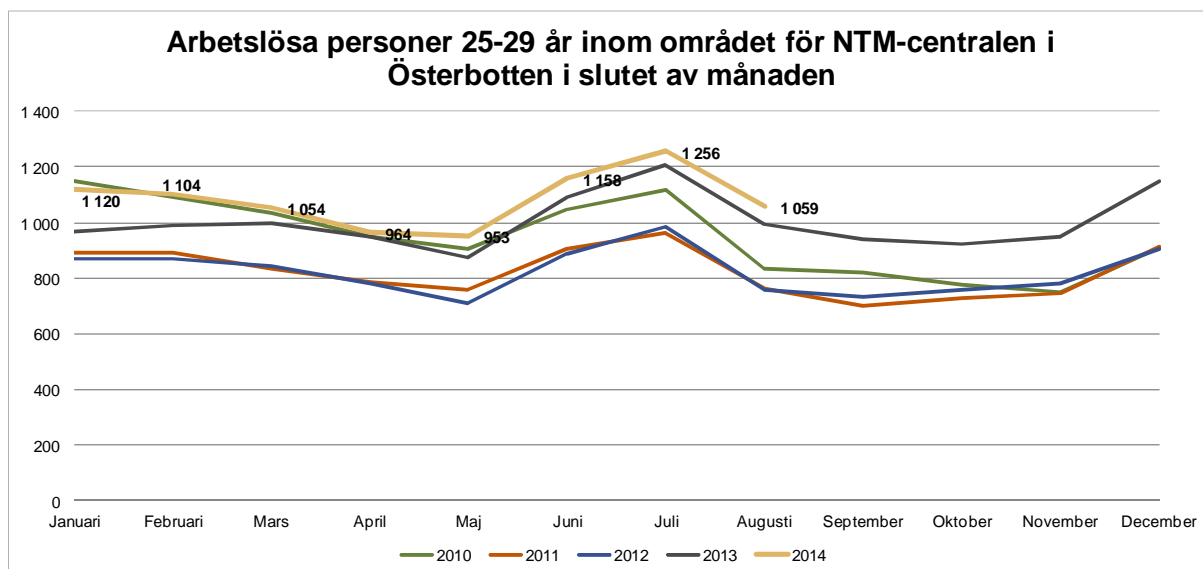
Sysselsättningsöversikt för ungdomar, augusti 2014

Arbetslösheten bland personer under 25 år har ökat i hela NTM-området på årsnivå, dvs. från augusti förra året till augusti i år med 18 % (239 ungdomar) när ökningen i hela landet var 12 % (4 591 ungdomar).



I landskapet Österbotten ökade arbetslösheten bland personer under 25 år under motsvarande tidpunkt med 19 % och i Mellersta Österbotten med 16 %. Enligt de ekonomiska regionerna var ökningen i Kaustby ekonomiska region 22 %, i Vasa ekonomiska region 21 %, i Sydösterbotten 21 %, i Kyrolandet 20 %, i Karleby ekonomiska region 15 % och i Jakobstadsregionen 13 %.

Arbetslösheten bland personer 25-29 år ökade i hela NTM-området jämfört med augusti förra året till augusti detta år med 6 % (64 ungdomar) och i hela landet med 10 % (2 897 ungdomar).



Ökningen av arbetslösheten bland personer 25-29 år var i landskapet Österbotten under motsvarande tid 4 % och i Mellersta Österbotten 11 %. Enligt de ekonomiska regionerna var ökningen i Kyrolandet 67 %, i Kaustby ekonomiska region 31 %, i Karleby ekonomiska region 8 %, i Jakobstadsregionen 7 % och i Vasa ekonomiska region 2 %. I Sydösterbotten minskade arbetslösheten med 20 %.

Uppgifter om arbetsförmedlingsstatistiken kommunvis: NTM-centralen i Österbotten augusti 2014

Kommun och region	Arbetskraft	Arbetslösa		Taste	ändring %	Arbetslösa kvinnor	Arbetslösa under 25 år	Arbetslösa över 50 år	Över 1 års arbetslöshet	Placerade med åtgärder	Lediga arb. Platser
		2014	2013	2014	13-14	%	%	%	%	%	%
Halsua	543	34	41	6,3 %	-17,1 %	10 29,4 %	8 23,5 %	12 35,3 %	9 26,5 %	9 26,5 %	3
Isokyrö	2173	209	170	9,6 %	22,9 %	97 46,4 %	24 11,5 %	85 40,7 %	51 24,4 %	26 12,4 %	8
Kannus	2590	254	228	9,8 %	11,4 %	131 51,6 %	40 15,7 %	95 37,4 %	62 24,4 %	36 14,2 %	12
Kaskinen	622	100	97	16,1 %	3,1 %	38 38,0 %	7 7,0 %	52 52,0 %	23 23,0 %	10 10,0 %	5
Kaustinen	2089	150	125	7,2 %	20,0 %	79 52,7 %	29 19,3 %	44 29,3 %	13 8,7 %	31 20,7 %	17
Kokkola	21676	2215	1992	10,2 %	11,2 %	1064 48,0 %	403 18,2 %	707 31,9 %	503 22,7 %	296 13,4 %	291
Korsnäs	1036	54	57	5,2 %	-5,3 %	31 57,4 %	7 13,0 %	25 46,3 %	12 22,2 %	5 9,3 %	0
Kristiinankaupunki	3059	196	193	6,4 %	1,6 %	83 42,3 %	29 14,8 %	93 47,4 %	38 19,4 %	57 29,1 %	17
Kruunupyö	3113	161	141	5,2 %	14,2 %	96 59,6 %	24 14,9 %	64 39,8 %	27 16,8 %	24 14,9 %	8
Laihia	3855	305	242	7,9 %	26,0 %	115 37,7 %	43 14,1 %	108 35,4 %	78 25,6 %	39 12,8 %	12
Lestijärvi	342	34	36	9,9 %	-5,6 %	13 38,2 %		17 50,0 %	11 32,4 %	6 17,6 %	3
Luoto	2160	77	88	3,6 %	-12,5 %	50 64,9 %	16 20,8 %	33 42,9 %	21 27,3 %	15 19,5 %	3
Maalahti	2673	154	160	5,8 %	-3,8 %	67 43,5 %	26 16,9 %	58 37,7 %	39 25,3 %	39 25,3 %	6
Mustasaari	9600	491	426	5,1 %	15,3 %	193 39,3 %	61 12,4 %	205 41,8 %	115 23,4 %	77 15,7 %	22
Närpiö	4440	163	178	3,7 %	-8,4 %	88 54,0 %	26 16,0 %	56 34,4 %	24 14,7 %	45 27,6 %	11
Pedersören kunta	5162	202	172	3,9 %	17,4 %	103 51,0 %	25 12,4 %	85 42,1 %	45 22,3 %	28 13,9 %	15
Perho	1147	124	103	10,8 %	20,4 %	60 48,4 %	19 15,3 %	55 44,4 %	25 20,2 %	26 21,0 %	15
Pietarsaari	8913	887	852	10,0 %	4,1 %	405 45,7 %	146 16,5 %	293 33,0 %	212 23,9 %	91 10,3 %	63
Toholampi	1440	95	87	6,6 %	9,2 %	42 44,2 %	13 13,7 %	36 37,9 %	24 25,3 %	15 15,8 %	4
Uusikaarlepyy	3592	152	162	4,2 %	-6,2 %	93 61,2 %	26 17,1 %	57 37,5 %	33 21,7 %	17 11,2 %	7
Vaasa	32527	3249	2892	10,0 %	12,3 %	1352 41,6 %	562 17,3 %	949 29,2 %	766 23,6 %	420 12,9 %	448
Veteli	1524	110	109	7,2 %	0,9 %	55 50,0 %	16 14,5 %	52 47,3 %	21 19,1 %	22 20,0 %	8
Vöyri	3188	186	169	5,8 %	10,1 %	77 41,4 %	30 16,1 %	74 39,8 %	54 29,0 %	27 14,5 %	12
SEUTUKUNTA- EKONOMISK REGION											
Vaasan sk	49024	4134	3704	8,4 %	11,6 %	1720 41,6 %	686 16,6 %	1311 31,7 %	986 23,9 %	568 13,7 %	488
Kyrönmaan sk	6028	514	412	8,5 %	24,8 %	212 41,2 %	67 13,0 %	193 37,5 %	129 25,1 %	65 12,6 %	20
Kaustisen sk	7085	547	501	7,7 %	9,2 %	259 47,3 %	88 16,1 %	216 39,5 %	103 18,8 %	109 19,9 %	50
Kokkolan sk	24266	2469	2220	10,2 %	11,2 %	1195 48,4 %	443 17,9 %	802 32,5 %	565 22,9 %	332 13,4 %	303
Suupohjan rs sk	8121	459	468	5,7 %	-1,9 %	209 45,5 %	62 13,5 %	201 43,8 %	85 18,5 %	112 24,4 %	33
Pietarsaaren sk	22940	1479	1415	6,4 %	4,5 %	747 50,5 %	237 16,0 %	532 36,0 %	338 22,9 %	175 11,8 %	96
MAAKUNTA- LANDSKAPET											
Pohjanmaa-Österbotten	86113	6586	5999	7,6 %	9,8 %	2888 43,9 %	1052 16,0 %	2237 34,0 %	1538 23,4 %	920 14,0 %	637
Keski-Pohjanmaa-Österbotten	31351	3016	2721	9,6 %	10,8 %	1454 48,2 %	531 17,6 %	1018 33,8 %	668 22,1 %	441 14,6 %	353
ELY -KESKUS- NTM-CENTRALEN											
Pohjanmaa-Österbotten	117464	9602	8720	8,2 %	10,1 %	4342 45,2 %	1583 16,5 %	3255 33,9 %	2206 23,0 %	1361 14,2 %	990
Etelä-Pohjanmaa-Österbotten	88601	8205	7773	9,3 %	5,6 %	3597 43,8 %	1276 15,6 %	3054 37,2 %	1611 19,6 %	1128 13,7 %	580
koko maa - hela landet	2621312	319433	290245	12,2 %	10,1 %	142745 44,7 %	43850 13,7 %	116920 36,6 %	91862 28,8 %	39342 12,3 %	28739

Alla arbetslösa arbetssökande enligt yrkesgrupp i augusti 2014 – NTM-centralen i Österbotten

Yrkesgrupp	8/2014	7/2014	8/2013	ändrings % 13-14	%-andel	kvantitativ ändring 13-14
Chefer	76	83	64	18,8 %	0,8 %	12
Specialister	1167	1469	1002	16,5 %	12,2 %	165
Experter	890	963	819	8,7 %	9,3 %	71
Kontors- och kundtjänstpersonal	626	670	599	4,5 %	6,5 %	27
Service- och försäljningspersonal	1588	2146	1464	8,5 %	16,5 %	124
Jordbrukare, skogsarbetare m.fl.	259	268	246	5,3 %	2,7 %	13
Byggnads-, reparations- och tillverkningsarbetare	1982	2064	1713	15,7 %	20,6 %	269
Process- och transportarbetare	839	868	824	1,8 %	8,7 %	15
Övriga arbetstagare	791	870	732	8,1 %	8,2 %	59
Grupper utan yrkesklassificering	1384	1628	1257	10,1 %	14,4 %	127
Totalt	9602	11029	8720	10,1 %	100 %	882

Alla arbetslösa arbetssökande 2014

NTM-central	8/2014		7/2014	8/2013	ändring % 13-14	% av alla
Koko maa - Hela landet	319433	12,2 %	350426	290245	10,1 %	100 %
Uusimaa - Nyland	84728	10,3 %	91763	73238	15,7 %	26,5 %
Varsinais-Suomi - Egentliga Finland	28285	12,5 %	31675	25660	10,2 %	8,9 %
Satakunta	12784	12,3 %	13908	11554	10,6 %	4,0 %
Häme - Tavastland	23101	12,9 %	25017	21101	9,5 %	7,2 %
Pirkanmaa - Birkaland	34010	14,1 %	36677	31139	9,2 %	10,6 %
Kaakkois-Suomi	19890	13,9 %	22015	18274	8,8 %	6,2 %
Etelä-Savo - Södra Savolax	8489	12,6 %	9417	8016	5,9 %	2,7 %
Pohjois-Savo - Norra Savolax	13608	12,0 %	15068	13046	4,3 %	4,3 %
Pohjois-Karjala - Norra Karelen	11008	14,8 %	12534	11103	-0,9 %	3,4 %
Keski-Suomi - Mellersta Finland	20250	15,8 %	22016	18201	11,3 %	6,3 %
Etelä-Pohjanmaa - Södra Österbotten	8205	9,3 %	8940	7773	5,6 %	2,6 %
Pohjanmaa - Österbotten	9602	8,2 %	11029	8720	10,1 %	3,0 %
Pohjois-Pohjanmaa - Norra Österbotten	25840	14,1 %	29023	24136	7,1 %	8,1 %
Kainuu - Kajanaland	5631	15,9 %	6184	5217	7,9 %	1,8 %
Lappi - Lappland	13323	16,1 %	14459	12523	6,4 %	4,2 %
Ahvenanmaa - Åland	568	3,9 %	587	467	21,6 %	0,2 %

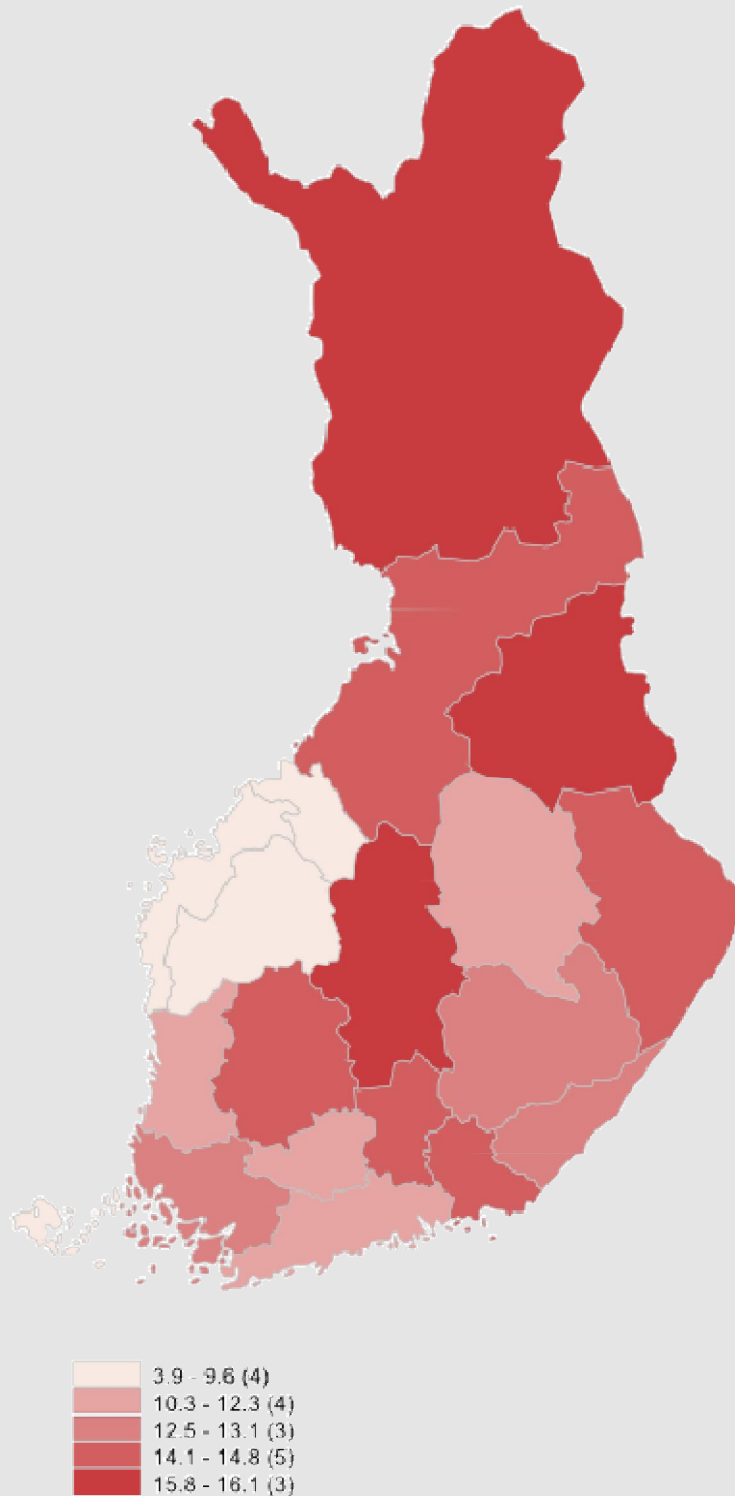
Nya lediga arbetsplatser enligt yrkesgrupp i augusti 2014 – NTM-centralen i Österbotten

Yrkesgrupp	8/2014	7/2014	8/2013	ändrings % 13-14	%-andel	kvantitativ ändring 13-14
Chefer	9	7	8	12,5 %	0,9 %	1
Specialister	95	98	111	-14,4 %	9,6 %	-16
Experter	240	161	166	44,6 %	24,2 %	74
Kontors- och kundtjänstpersonal	41	37	39	5,1 %	4,1 %	2
Service- och försäljningspersonal	288	308	225	28,0 %	29,1 %	63
Jordbrukare, skogsarbetare m.fl.	17	11	16	6,3 %	1,7 %	1
Byggnads-, reparations- och tillverkningsarbetare	92	96	94	-2,1 %	9,3 %	-2
Process- och transportarbetare	28	48	73	-61,6 %	2,8 %	-45
Övriga arbetstagare	168	146	100	68,0 %	17,0 %	68
Grupper utan yrkesklassificering	12	9	21	-42,9 %	1,2 %	-9
Totalt	990	921	853	16,1 %	100 %	137

Nya lediga arbetsplatser 2014

Yrkesgrupp	8/2014	7/2014	8/2013	ändring % 13-14	% av alla	kvantitativ ändring 13-14
Koko maa - Hela landet	28739	26506	26991	6,5 %	100 %	1748
Uusimaa - Nyland	10445	9168	9053	15,4 %	36,3 %	1392
Varsinais-Suomi - Egentliga Finland	2146	1851	1673	28,3 %	7,5 %	473
Satakunta	736	943	788	-6,6 %	2,6 %	-52
Häme - Tavastland	1600	1566	1399	14,4 %	5,6 %	201
Pirkanmaa - Birkaland	2409	2108	2259	6,6 %	8,4 %	150
Kaakkois-Suomi	1161	1363	1234	-5,9 %	4,0 %	-73
Etelä-Savo - Södra Savolax	547	611	546	0,2 %	1,9 %	1
Pohjois-Savo - Norra Savolax	1190	1026	1328	-10,4 %	4,1 %	-138
Pohjois-Karjala - Norra Karelen	631	610	600	5,2 %	2,2 %	31
Keski-Suomi - Mellersta Finland	1003	946	1044	-3,9 %	3,5 %	-41
Etelä-Pohjanmaa - Södra Österbotten	580	573	759	-23,6 %	2,0 %	-179
Pohjanmaa - Österbotten	990	921	853	16,1 %	3,4 %	137
Pohjois-Pohjanmaa - Norra Österbotten	1741	1584	1668	4,4 %	6,1 %	73
Kainuu - Kajanaland	320	301	333	-3,9 %	1,1 %	-13
Lappi - Lappland	1168	1198	1039	12,4 %	4,1 %	129
Ahvenanmaa - Åland	136	144	141	-3,5 %	0,5 %	-5
Ulkomaat - Utomlands	1936	1593	2274	-14,9 %	6,7 %	-338

Andelen arbetslösa arbetssökande av arbetskraften



UTSIKTER | AUGUSTI | 2014

SYSELSÄTTNINGSOVERSIKT AUGUSTI

UNGDOMSARBETSLÖSHETEN ÖKAR NÄSTAN MED EN FEMTEDEL PER ÅR.

YRKESMÄSSIGT BETRÄKTAT ÖKAR ARBETSLÖSHETEN PROPORTIONELLT SETT MEST BLAND CHEFER OCH SPECIALISTER.

ANTALET PERSONER I OLIKA TJÄNSTER ÖKAR FORTFARANDE.

Uppgifterna för september 2014 offentliggörs på tisdag 21.10.2014

Närings-, trafik- och miljöcentralen i Österbotten

www.ely-keskus.fi/web/ely/ely-pohjanmaa-tyollisyyskatsaukset