

Pirkanmaan maaseudun kehittämissuunnitelma 2023–2027 (luonnos)

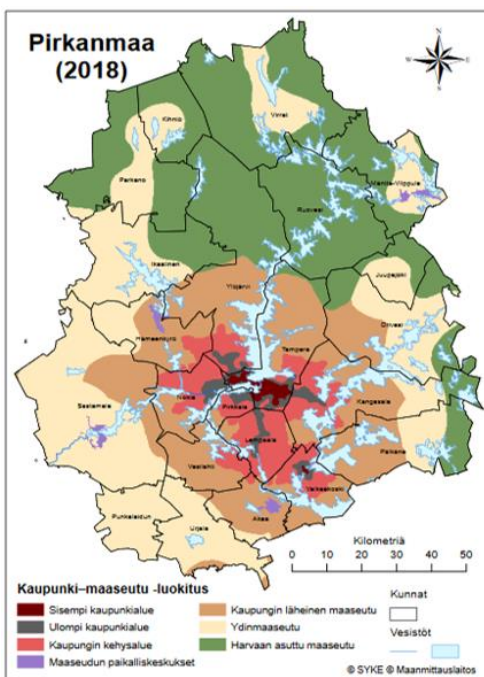
Kirjoittajat

Sisällys

1. Pirkanmaan nykytila, tarpeet ja tulevaisuuden näkymät.....	1
2. Pirkanmaan maaseudun kehittämisen päämäärä, tavoitteet ja keinot.....	3
2.1 Kehittämisen painopisteet.....	4
2.1.1 Osaamiseen, kannattaviin ja kestäviin ratkaisuihin perustuva alkutuotanto.....	4
2.1.2 Kehittyvä elintarvikeala ja vastuulliset kuluttajat.....	6
2.1.3 Vahva ja uudistuva yrittäjyys.....	7
2.1.4 Vetovoimainen ja osallistava asuinympäristö.....	9
2.1.5 Ilmastonmuutos ja digitalisaatio.....	11
3. Rahoitussuunnitelma.....	12
3.1 Rahoitus toimenpiteittäin.....	12
3.2 Rahoituksen valintakriteerit.....	13
3.3 Rahoituslinjaukset.....	13
3.4 Maaseutualueen määrittäminen ja yritysrahoitusalue.....	14
3.5 Tekninen apu.....	15
4. Alueen EU-osarahoitteisten ja kansallisten ohjelmien yhteensovitus ja työnjako.....	15
5. Läpileikkaavien teemojen toimeenpano.....	17
6. Kuvaus suunnitelman alueellisesta valmistelusta.....	18
Liitteet.....	19

1. Pirkanmaan nykytila, tarpeet ja tulevaisuuden näkymät

Pirkanmaa on yksi Suomen vetovoimaisimmista maakunnista. Maakunnan veturina toimii kasvava keskustaajama Tampere. Pirkanmaata luonnehditaan usein kotimaamme pienoiversioksi. Vahvan kaupunkikeskuksen ympärillä on kaupungin läheistä maaseutua, ydinmaaseutua ja harvaan asuttua maaseutua. Valtaosa Pirkanmaan maaseudusta luokitellaan kuitenkin ydinmaaseudeksi ja kaupunkien läheistä maaseutualuetta on lähinnä maakunnan keskellä sijaitsevan Tampereen ympärillä. Etäisyydet Tampereen keskustasta maakunnan rajoille ovat pisimmillään yli 100 kilometriä.



Maakunnassa asuu yli 519 000 henkilöä, joista noin neljännes asuu maaseudulla. Tulonmuodostuksesta 25 % muodostuu näiden asuntokuntien toimesta. Pirkanmaan kaupunkialueet kasvoivat yhteensä 109 000 henkilöllä (+35,7 %) vuosina 1990-2019. Kasvu kohdistui erityisesti ulommalle kaupunkialueelle (+40,9 %) ja sisemmälle kaupunkialueelle (+37,4 %). Pirkanmaan maaseutualueiden väestö väheni samalla tarkasteluvälillä noin 16 600 henkilöllä (-11,5 %). Edelleen kaupungin läheinen maaseutu kasvoi noin 2 800 henkilöllä (+7,3 %) ja maaseudun paikalliskeskusten väestö väheni maltillisesti yhteensä noin 2 000 henkilöllä (-5,7 %). Väestö väheni määrällisesti eniten ydinmaaseudulla eli noin 12 000 henkilöllä (-21,6 %) ja suhteellisesti eniten harvalla asutulla maaseudulla, jossa väestö väheni noin kolmanneksella (32,4 %/-5 300 hlöä). Pirkanmaan väestö on valtakunnallisesti tarkasteltuna melko nuorta, sillä 25-39 -vuotiaiden osuus alueen väestöstä on yli koko maan keskiarvon. Ydin- ja harvaanasutun maaseudun haasteena on alati kasvava yli 65-vuotiaiden osuus. Vuoden 2020 alussa

työttömien osuus koko maakunnan työvoimasta oli 9,7 % noudatellen valtakunnallista keskiarvoa. Vuoden edetessä koronakriisi nosti työttömyysastetta merkittävästi, mutta keväällä 2021 tilanne on jo kehittynyt parempaan suuntaan ja työttömyysaste on 11,5 %.

Maakunnan vahvuuksia ovat toimiva elinkeinorakenne ja yrittäjäosaaminen niin puu-, metalli- kuin tietotekniikan toimialoilla. Pirkanmaalla toimii eri alojen vientiyrityksiä, alihankintayrityksiä ja runsaasti metsäalan toimijoita. Viennin kärkialoja ovat teknologiateollisuus, metsäteollisuus sekä kemikaali-, kumi- ja muoviteollisuus. Maatalous on monipuolista ja luonnonmukaista tuotantoa on keskimääräistä enemmän verrattuna moniin maakuntiin. Maatalouden osalta merkittävää on, että alueella toimii menestyviä elintarvikealan jatkojalostajia.

Pirkanmaalla, kuten muuallakin Suomessa maaseutualueet ovat voimakkaan rakennemuutoksen piirissä. Voimistuva globalisoituminen ja yhteismarkkinoiden kilpailupaine ovat asettaneet haasteita kotimaiselle tuotannolle. Maatalouden osalta tilojen määrä vähenee ja samanaikaisesti tilakoko kasvaa ja tuotanto erikoistuu. Maatalous- ja puutarhayrityksiä on noin 3 700 kpl ja niiden työllistävä vaikutus oli vuonna 2018 noin 2,2 % kaikkien yritysten henkilöstöstä. Maatilojen lukumäärä on laskenut noin 600 kpl kymmenessä vuodessa. Maatalouden liikevaihdon osuus maakunnan liikevaihdon kertymästä on noin 5,5 %.

Maaseudun elinvoimaisuuden näkökulmasta merkittävänä muutostekijänä on yhä voimistuva kaupungistuminen ja pienempien paikkakuntien muuttotappio. Maakunnan palvelutarjonta rakentuu voimakkaasti Tampereen seutukunnan ympärille muodostuneen taajamakehän ja maaseutumaisen keskusten läheisyyteen. Suurin osa kauppa- ja hyvinvointikeskuksista sijaitsee Tampereen seutukunnan alueella. Reuna-alueiden kunta- ja kaupunkikeskustojen läheisyydessä palveluverkko on hyvällä tasolla, mutta niiden ulkopuolella on kehittämistarpeita muun muassa tieverkon ja laajakaistayhteyksien osalta. Ydin ja harvaan asutulla maaseudulla palvelut etääntyvät ja tulevaisuudessa palvelutarjonnassa korostuu sähköisten palveluiden, uusien teknologisten innovaatioiden ja palvelualustojen merkitys.

Isojen trendien rinnalle on kehittynyt kuitenkin myös vaihtoehtoisia kehityssuuntia. Asumisen ja yrittämisen näkökulmasta maaseutu näyttäytyy monelle yhä houkuttavampana vaihtoehtona. Kotimaiset tuotantoedut (mm. puhdas luonto, vastuullisuus ja eläinten terveys), lähimatkailun suosion kasvu, ilmastonmuutokseen liittyvät uudet ratkaisut (mm. bioenergian tuotanto), monipaikkaisuus ja liikkuvat palvelut tuovat uusia mahdollisuuksia maaseudulla yrittämiseen ja asumiseen. Maaseudun asemaa pyritään vahvistamaan uusien ilmatoratkaisujen käyttöönottajana. Samalla ilmastonmuutoksen hillintä ja sopeutuminen ja luonnon monimuotoisuuden köyhtyminen edellyttävät yhä enemmän tutkittua tietoa sovellettuna kotimaisiin lähtökohtiin. Tutkitun tiedon pohjalta tulee tehdä ratkaisuja, joiden myötä ympäristökuormittavuus pienenee, mutta jotka eivät kuormita maatalouden harjoittamista kohtuuttomasti. Hiilineutraali Pirkanmaa 2030 -tiekartan¹ mukaisesti Pirkanmaalla huomioidaan maaseudun kehittämisessä ruokajärjestelmän taloudelliset, ekologiset ja sosiaaliset muutosajurit, teollisen ruokatalouden polkuriippuvuudet, ruokaturvapyrkimykset sekä alueelliset erityispiirteet. Näiden tekijöiden tarkastelussa otetaan huomioon myös luonnon monimuotoisuuden turvaamisen näkökulma.

Maaseudun kehittämisen osalta Pirkanmaalla toimii aktiivisia kehittämisorganisaatioita, joiden lisäksi vahvuutena pidetään maakunnassa toimivaa Tampereen korkeakoulu yhteisöä. Kehittämisorganisaatiot toimivat aktiivisina hanketoteuttajina ja eri verkostojen jäseninä ja koordinaattoreina. Pirkanmaalla on vuoden 2020 aikana käynnistetty biokaasutuotannon ja -käytön sekä ravinnekierätyksen edistämiseen tähtäävä yhteistyöverkosto (www.pirkabio.fi). Pirkanmaalle tulisi muodostaa myös pysyvät matkailu- ja ruoka-alan verkostot hanke- ja kehittämistoiminnan koordinoimiseksi ja resurssien yhdistämiseksi. Ruoka-alan osalta on jo tehty toimenpiteitä esimerkiksi Parasta Pirkanmaalta -koordinaatiohankkeen puitteissa (www.parastapirkanmaalta.fi).

Tavoitetilaksi otetaan jatkossa tiivistää yhteistyötä alueen ja kansainvälisen tason korkeakoulujen ja tutkimuslaitosten kanssa. Maatalous on kuitenkin yksi maailman globaaleimmista toimialoista muun muassa konetekniikan, laitteiden, ilmastonmuutoksen torjunnan, bio-osaamisen ja markkinoinnin osalta. Nämä useat ajankohtaiset ja tulevaisuuden ratkaisut edellyttävät tutkittua tietoa. Maaseudun yritysillä on tarjota paljon yhteistyömahdollisuuksia tutkimuspuolelle.

¹ <https://www.pirkanmaa.fi/hiilineutraali-pirkanmaa-2030-tiekartta-tarjoaa-tyokaluja-ilmastotyohon/>

2. Pirkanmaan maaseudun kehittämisen päämäärä, tavoitteet ja keinot

PIRKANMAA ON SUUNNANÄYTTÄJÄ KESTÄVIEN JA KANNATTAVIEN RATKAISUJEN MAASEUDUSTA

Pirkanmaan maaseudun keskeiset kehittämistarpeet kohdistuvat alkutuotannon kestävyden ja kannattavuuden parantamiseen,

yrittäjien osaamistason nostamiseen ja maakunnallisen ruokabrändin rakentamiseen. Lisäksi maaseudun yrittäjyyttä tulee edistää palvelutuotannon kehittämiseksi ja työllisyyden edistämiseksi. Maaseudun vetovoimaisuutta kohennetaan digitaalisten ja ympäristön kannalta kestävien ratkaisujen varaan. Pirkanmaalla tuetaan nuorten yrittäjyyttä, vaikuttamismahdollisuuksia ja sukupolvenvaihdoksia. Ilmastonmuutoksen hillintä ja sopeutuminen, bio- ja kiertotalouden edistäminen ja digitalisaatio ovat läpileikkaavia teemoja ja keskeisiä toimintatapoja osana tavoitteiden edistämistä.

Kehittämisen painopiste	Tavoitteet
1. Osaamiseen, kannattaviin ja kestäviin ratkaisuihin perustuva alkutuotanto	<ul style="list-style-type: none"> Kannattavuusongelman parantaminen ja alkutuotannon mahdollisuuksien hyödyntäminen ilmastonmuutoksen ratkaisuissa Sukupolvenvaihdokset ja nuorten yrittäjien innostaminen Alkutuottajien osaamistason kehittäminen
2. Kehittyvä elintarvikeala ja vastuulliset kuluttajat	<ul style="list-style-type: none"> Elintarvikkeiden jalostusasteen nostaminen ja lähiruokaketjujen kehittäminen Luomutuotannon kasvattaminen Pirkanmaalaisen ruokakulttuurin ja siihen liittyvän kuluttajaviestinnän edistäminen
3. Vahva ja uudistuva yrittäjyys	<ul style="list-style-type: none"> Yritysten verkostoitumisen ja yhteistyön lisääntyminen Osaamistason kehittäminen, yritysten uudistuminen ja kokeilutoimet Elinkeinotoiminnan mahdollisuuksien hyödyntäminen ilmastonmuutoksen ratkaisuissa
4. Vetovoimainen ja osallistava asuinympäristö	<ul style="list-style-type: none"> Palveluiden kehittäminen maaseudulla (mm. digitaalisuus, hyvinvointi- ja hoivapalvelut, liikkuvat palvelut) Nuorten osallisuus
Läpileikkaavat teemat	Tavoitteet
5. Ilmastonmuutos ja digitalisaatio	<ul style="list-style-type: none"> Pirkanmaan maaseutua kehitetään kestävien ratkaisujen varaan (mm. bio- ja kiertotalous, luonnon monimuotoisuus) Digitalisaatiota hyödynnetään palveluissa, työskentelyssä ja elinkeinoelämän ratkaisuissa.

Taulukko 1. Kehittämisen painopisteet vuosille 2023-2027.

2.1 Kehittämisen painopisteet

2.1.1 Osaamiseen, kannattaviin ja kestäviin ratkaisuihin perustuva alkutuotanto

Kannattavuusongelman parantaminen ja alkutuotannon mahdollisuudet ilmastonmuutoksen ratkaisuissa

Viime vuosikymmenten aikana maailma on globalisoitunut ja Suomi on siirtynyt osaksi EU:n sisämarkkinoita. Kotimainen ruoantuotanto kilpailee kansainvälisten tuottajien kanssa asiakkaista ja tilauksista. Suomessa kauppa on keskittynyt muutaman ison toimijan haltuun. Kilpailuasetelma on johtanut tilanteeseen, jossa alkutuotannon kilpailukykyä on pyritty kohentamaan tuotannon mittakaavan kasvattamisella. Tämän myötä tilojen määrä on vähentynyt ja tilakoko kasvanut.

Kotimaisista olosuhteista katsoen kilpailu tuotannon volyymitasossa suurten keskieuropalaisten tuottajien kanssa ja kaupan keskittyminen kotimaassa on kuitenkin haastavaa ja epätasapainoinen kilpailuasetelma on omiaan lisäämään etenkin pienten ja keskikokoisten tilojen ongelmia. Tulevien vuosien aikana olisi tärkeää, että erityisesti pienet ja keskisuuret tuottajat löytäisivät uudenlaisia kasvun mahdollisuuksia kannattavuusongelman korjaamiseksi. Ratkaisuna on muun muassa tuotannon erikoistuminen, viljelymenetelmien kehittäminen, luonnonmukaiseen tuotantoon siirtyminen ja korkeamman jalostusasteen tuotteiden kehittäminen sekä viljelijöiden yhteistyön lisääminen. Laajasti katsoen tuotannon vastuullisuuteen ja laatuajattelun liittyvillä tekijöillä on yhä korostuneempi merkitys kuluttajille. Kotimaisilla tuottajilla on etuinaan muun muassa puhdas luonto, ympäristövastuullisuus, eläinten hyvinvointi ja matala antibioottien ja kasvinsuojeluaineiden käyttöaste. Näistä asioista tulisi kyetä luomaan kaupallista arvoa ja viestimään kuluttajille.

Osana alkutuotannon uudistamista tulisi omaksua käyttöön maatalousmaan kasvukuntoa kohentavia ja hiilensidontaa sekä luonnon monimuotoisuutta edistäviä ratkaisuja. Näihin kuuluvia toimenpiteitä ovat muun muassa kivennäismaapeltojen hiilivaraston kasvattaminen, biostimulanttien hyödyntäminen, turvepeltojen orgaanisen aineen hajoamisen vähentäminen tai hidastaminen, kierrätyslannoitteiden käyttö, viljelykiertojen monipuolistaminen, täsmäviljely ja kiertolaiduntaminen. Myös kiertotalouden periaatteiden omaksumisella tulee olemaan korostuneempi rooli tulevilla rahoituskaudella. Pirkanmaalla nähdään potentiaalia kiertotalouden näkökulman vahvistamiseksi esimerkiksi lannan ja sen ravinteiden tasaisemmalla jakautumisella eläintilojen ja kasvinviljelytilojen välillä ja vähempiarvoisen kalan hyötykäytön lisäämisessä.

Alkutuotannon kehittämiseksi, tuotannon laadun parantamiseksi ja kustannustehokkuuden lisäämiseksi on tarjolla enenevässä määrin teknologian ja digitalisaation mahdollistamia ratkaisuja. Peltoviljelyssä digitaalisuus on muun muassa paikkatietoon perustuvaa viljelyä, reaaliaikaista tietoa kasvien tilasta, tuotantoketjun automaattista jäljitettävyyttä sekä automaatiota. Lisääntyvän tiedon avulla tuotantopanokset voidaan kohdentaa entistä tarkemmin ja oikea-aikaisemmin. Automaatio puolestaan keventää ja tarkentaa työtä. Kotieläintuotannossa robotiikka yleistyy ja robotit ja automaatio mahdollistavat uusia menetelmiä eri tuotantosunnille. Automaattiset järjestelmät pystyvät käymään läpi valtavia määriä tietoa, mihin ihmisen aika ei riitä.

Alkutuotantoa uudistettaessa tulisi omaksua käyttöön myös uusia kestävien energialähteiden mahdollistamia ratkaisuja. Hajautettu ja monipuolinen, uusiutuviin energialähteisiin perustuva energiatuotanto voi tulevina vuosina ratkaisevasti parantaa maaseudun työllisyyttä, energiahuoltovarmuutta ja biopohjaisten tuotteiden hyötykäyttöä (esim. pelto- ja metsäbiomassat, lanta ja biotalouden sivuvirrat). Biokaasutuotannolla on potentiaalia luoda uusia arvonluonnin mahdollisuuksia maaseudulle ja esimerkiksi maatiloille ja niistä muodostuville osuuskunnille ja yhtiöille. Maatiloilla on myös hyvät edellytykset

aurinkovoiman tuottamiseen. Tuotantorakennukset tarjoavat aurinkovoimaloille sopivan laajoja kattopinta-aloja ja vapaata maa-alaa on usein hyvin käytettävissä maahan asennettavia voimaloita varten. Tulevalla rahoituskaudella lähien energian tuotantoon liittyvien tuotannollisten- ja logististen ratkaisujen, neuvontapalveluiden sekä tuotantoprosessien ja toimintamallien kehittäminen tukevat luonnonvarojen kestävää käyttöä ja paikallisen energiantuotannon kehittämistä. Alkutuotannon polttoainekulutuksen ja liikennepäästöjen näkökulmasta myös tilusjärjestelyillä, käytettävillä viljelytekniikoilla ja konekaluston kehittämisellä voidaan saada positiivista muutosta aikaan.

Monet ratkaisut ovat jo helposti saatavilla, mutta niiden osalta tarvitaan koulutusta ja tutkitun tiedon selkokielistä viestimistä. Käyttöön otettavien ratkaisujen tulisi olla sellaisia, jotka palvelevat yritysten ja ympäristön intressejä. Tärkeintä on, että tiloilla olisi käytössään johtamisjärjestelmä, jonka myötä tilanpito perustuisi suunnitelmallisuuteen.

Toimenpiteet: neuvonta- ja koulutustoimenpiteet, kehittämishankkeet, maa- ja metsätalouden alaa koskevan tutkimustiedon jalkauttaminen, investoinnit, ympäristösopimukset, tuottajien markkinointi- ja myyntiorganisaatioiden perustaminen.

Sukupolvenvaihdokset ja nuorten yrittäjien innostaminen

Maaseudun elinvoimaisuuden ja alkutuotannon jatkuvuuden näkökulmasta nuorten yrittäjien merkitys korostuu tulevina vuosina. Sukupolvenvaihdosten edistäminen ja uusien nuorten yrittäjien liiketoiminnan käynnistämisen tukeminen on keskeistä. Tämän aihepiirin osalta on kriittistä saada aikaan positiivista muutosta alkutuotannon kannattavuuden ja uusien kasvupolkujen osalta. Alkutuotannon tulisi näyttäytyä nuorille yrittäjille toimintana, jossa voi ajatella itse tekevänsä muutosta ja vaikuttaa alan kehittymiseen. Toisin sanoen alalla tulee olla houkutteleva tulevaisuushorisontti. Esimerkiksi ilmastoratkaisut, luonnon monimuotoisuuden turvaaminen ja kestävyys perustuvat liiketoimintamallit ovat osa-alueita, joissa tulisi tuoda esiin alan ratkaisukykyä ja roolia yhteiskunnallisessa muutoksessa. Tilanpidon aloittavat nuoret ovat koulutettuja, mikä luo hyvät edellytykset uusien toimintatapojen omaksumiseen ja esimerkiksi uuden teknologian käyttöönottoon.

Myös metsätaloudessa korostuu nuorten metsänomistajien merkitys lähivuosina. Transitiovaiheessa tarvitaan koulutusta ja neuvontaa sekä vanhemmille metsänomistajille, että alaan perehtyville tekijöille. Nuorten tietoisuuden lisääminen metsätalouden merkityksestä ja työmahdollisuuksista on keskeisessä asemassa. Metsätaloudessa tarvitaan lisätyövoimaa erityisesti taimikonhoitoon lähivuosisikymmenten aikana.

Toimenpiteet: neuvonta sukupolvenvaihdos- ja yrityskauppatilanteissa, oppilaitosyhteistyö, nuorten osallistaminen maaseutuohjelmasta rahoitettaviin hankkeisiin.

Alkutuottajien osaamistason kehittäminen

Perustavanlaatuisena tarpeena maatalouden osalta korostuu toimijoiden liiketoimintaosaaminen ja sen kehittäminen. Muuttuneen toimintaympäristön, markkinoiden ja tukipolitiikan myötä alkutuotannon toimijoilta edellytetään yhä parempaa liiketoiminta- ja markkinaymmärrystä. Isot investoinnit ja investointituen hyödyntäminen kehittävät tuotantoa ja niiden tulee perustua aina huolellisesti laadittuun suunnitelmaan, jossa otetaan huomioon investoinnin kustannukset ja vaikutukset tuotannon tuloksellisuuteen. Tulevien vuosien osalta kaiken muun kehittämisen kivijalkana on alkutuotannon kustannus- ja kannattavuuslaskennan parantaminen ja ymmärryksen kasvattaminen tilan omasta taloudesta ja investoinneista.

Toimenpiteet: liiketoimintaosaamiseen ja talouden perusteisiin liittyvä koulutus ja neuvonta maatalouden alkutuottajille, itseopiskeluväylät.

Myös metsäläa koskettaa toimintaympäristön muutostila ja metsänomistajilta ja alan toimijoilta vaaditaan osaamistason kehittymistä. Koulutusta ja neuvontaa hyödyntäviä toimia tulisi kohdentaa lähivuosina muun muassa metsien omistukseen ja käyttöön liittyviin kysymyksiin. Metsien omistukseen liittyen hoitamatta jättäminen on haitallisin kehityssuunta ja tarvitaan enenevässä määrin tietoa metsänhoidon mahdollisuuksista esimerkiksi perikunnille. Metsänomistajien erilaiset tarpeet ja metsänhoidon tavoitteet tulee huomioida. Vanhemmat metsänomistajat tarvitsevat tukea digitaalisten palveluiden käytössä, kun palvelut siirtyvät enenevässä määrin verkkoon. Yleisesti ottaen koulutusta ja neuvontaa tarvitaan kestävyttä edistävässä toimissa, metsien hyvää kasvua ja hiilivarastoja edistävässä toimissa ja metsien vesiensuojelussa. Pirkanmaalla on maa- ja metsätalouden toisen asteen koulutusta ja vahva korkeakouluverkosto, minkä hyödyntäminen osana maaseudun kehittämistoimia vaatisi merkittävää lisäpanostusta mm. soveltavaan tutkimukseen ja tiedon jalkauttamiseen.

Toimenpiteet: koulutus ja neuvonta metsänomistajille ja alan toimijoille, itseopiskeluväylät.

2.1.2 Kehittyvä elintarvikeala ja vastuulliset kuluttajat

Elintarvikkeiden jalostusasteen nostaminen ja lähiruokaketjujen kehittäminen

Kotimaisten elintarvikkeiden jalostusaste on potentiaaliin nähden alhainen. Isossa kuvassa tämä näkyy muun muassa vähäisenä vientinä ja arvonmuodostuksena. Kotimaisesta elintarviketuotannosta noin 85 % menee kotimaiseen käyttöön. Rajautuminen kotimaan markkinoille johtaa tiukempaan hintakilpailuun. Valtaosa elintarvikeviennistä on korkealaatuisia, mutta alhaisen jalostusasteen hyödykkeitä, kuten vilja, maitojauhe ja sian ruhot. Alhaisen jalostusasteen tuotteet jalostetaan muissa maissa korkean jalostusasteen tuotteiksi ja suurin arvonlisäys ketjusta saadaan Suomen ulkopuolella. Saman aikaisesti kotimaisilla markkinoilla on kuitenkin Euroopan korkeimmat tuotantokustannukset. Elintarvikkeiden jalostusasteen kohentaminen ja viennin edistäminen edellyttää yhteistyötä pienten ja keskisuurten elintarvikeketjun toimijoiden välillä, investointeja, markkinointia ja brändäystä. Viennissä tulisi keskittyä korkean lisäarvon tuotteisiin ja saada pienimpiäkin yrityksiä viennissä alkuun.

Toimenpiteet: investoinnit tuotantoprosesseihin, erikoistuminen, yhteistyö alkutuottajien ja jatkojalostajien välillä, markkinointi ja brändäys.

Osana alkutuotannon kannattavuushaastetta ja ilmastonmuutoksen hillintää tulisi myös kehittää paikallisia lähiruokaketjuja. Pirkanmaa on tässä hyvässä asemassa, sillä maakunnalla on hyvin pärjäävä keskuskaupunki, väestönkasvua ja jatkuvasti kasvavat kuluttajamarkkinat.

Lähiruokaketjujen toteutuminen edellyttää toimivia alustoja (sähköiset ja fyysiset) ja lähilogistiikkaketjuja tuottajien ja kuluttajien välille. Ne edellyttävät myös panostuksia lähellä tuotettujen hyödykkeiden kehitykseen, brändäykseen, markkinointiin ja alkuperämerkintöihin. Lähiruokaketjujen ohella myös lähiruokatapahtumilla ja tilaisuuksilla on merkittävä rooli. Tavoitetilana tulisi olla koko tuotantoketjun läpinäkyvyys ja kestävyys sekä vastaaminen kuluttajien tarpeisiin.

Toimenpiteet: lähiruokaketjujen kehittäminen, lähiruoan myyntikanavat, tukiverkosto yrittäjille.

Luomutuotanto

Pirkanmaan maatalouden kilpailutekijänä voidaan pitää runsasta luomutuotantoa. Pirkanmaalla on vahvaa luomulihan tuotantoa ja joka viidennellä luomutilalla on eläimet myös luomutuotannossa. Maakunnassa on myös isoja luomumaitotiloja, mutta luomumaidon keräämisen haasteet hankaloittavat uusien tilojen liittymistä luomumaidontuottajiksi. Näiden lisäksi voidaan todeta, että maakunnassa merkittävä

luonnonmukaisesti tuotettu viljelykasvi on kaura ja siitä suurin osa menee jalosteina vientiin. Alueelta löytyy myös muutamia merkittäviä puutarhakasvintuottajia, mutta muuten luomupuutarhakasvituotanto Pirkanmaalla on vähäistä ja sen lisäämiseen tulisi kiinnittää huomiota. Luomutuotannolla on kokonaisuudessaan vielä nykyistä isompi potentiaali ja alan kehittymistä tulisi tukea. Luomutuotantoon käytetty peltopinta-ala on suuri suhteutettuna myytävien tai käytettävien luomutuotteiden volyyymiin. Tämä tarkoittaa sitä, että luomutuotteissakin matala jalostusaste näkyy vähäisinä lisäarvoa tuottavina tuotteina. Luomutuotteiden määrä ja valikoima on monipuolistunut viimeisten vuosien aikana, mutta volyymi ei näy toimialan kannattavuuden kehittämisessä. Luomutuotannon tehokkuutta pitäisi kehittää tukipolitiikan lisäksi viljelytekniikoiden kehittämisellä ja viljelijöiden osaamistasoa kohottamalla. Viennin näkökulmasta on hyödyllistä, että luomuviljelyllä on EU:n laajuinen laatujärjestelmä, joka asettaa kriteerit luomutuotannolle. Luomutuotannon edellytykset ovat täten samat koko sisämarkkinoilla.

Toimenpiteet: Pirkanmaalaisen luomutuotannon lisääminen, luomusitoumukset, luomutuotteiden brändäys ja markkinointi, kotimaisten ja ulkomaisten kuluttajien tavoittaminen.

Pirkanmaalaisen ruokakulttuurin edistäminen ja kuluttajaviestintä

Kotimainen ruoka on monelta osin ekologisempaa ja turvallisempaa kuin ulkomailta tuotu ruoka. Ruoan tuotantoon ja kulutukseen liittyen on kuitenkin yhä kasvavissa määrin eri tahojen tuottamaa tutkimustietoa ja kuluttamisen kannalta ristiriitaista viestiä. Kuluttajat ovat yhä tietoisempia ja haluavat kuluttaa raaka-aineita ja hyödykkeitä kestävästi luonto, eläimet ja ihmisten terveysnäkökohdat huomioiden. Kotimaisen ruoantuotannon osalta tulisi kyetä viestimään neutraalisti kuluttajille ruoan tuotantoon ja ominaisuuksiin liittyvistä asioista. Tutkimustietoa tarvitaan myös tuontielintarvikkeiden kasvinsuojeluaine- ja säilöntäainejäämistä, antibioottijäämistä ja raskasmetallipitoisuuksista. Kotimaisen ruokatuotannon etuja korostamalla voidaan osaltaan tukea lähiruokaketjujen toteutumista ja paikallista elinvoimaisuutta. Kotimainen maataloustuotanto on myös edellytys monimuotoisen maaseutuluonnon ja esimerkiksi uhanalaisten perinnebiotooppien ja niiden eliölajiston säilymiselle.

Yhtenä ratkaisuna tuleville vuosille tulisi olla EU:n laatujärjestelmien vaikuttavampi hyödyntäminen. EU:n laatujärjestelmiä ovat luonnonmukainen tuotanto sekä nimisuoja järjestelmä. Nimisuoja on Suomessa vakiintunut nimitys, jolla tarkoitetaan maataloustuotteiden ja elintarvikkeiden suojattuja alkuperänimityksiä, suojattuja maantieteellisiä merkintöjä sekä aitoja perinteisiä tuotteita koskevia EU:n laatujärjestelmiä. Nimisuojuotteilla voidaan korostaa muun muassa kestävyttä ja tuotannon alueellista piirteitä. Suojauksesta on saataville etuja tuotteiden markkinoinnissa: tuotteen arvonlisäystä, mahdollisuutta hyödyntää EU:n menekinedistämiskampanjoista sekä tukea vientiä. Tietoutta nimisuoja järjestelmän mahdollisesta vaikuttavuudesta ja merkityksestä tulisi lisätä yrityskentässä.

Toimenpiteet: tutkimustiedon koostaminen, viestintä ja tiedottaminen, tietopalvelu ja sovellukset kuluttajille, laatujärjestelmistä tiedottaminen, yhteistyön edistäminen, neuvonta ja koulutus.

2.1.3 Vahva ja uudistuva yrittäjyys

Yritysten verkostoituminen ja yhteistyö

Maaseudulla toimivien pienten yritysten etuna ei ole toimia irrallaan ja keskenään kilpaillen. Yritysten tulisi toimia entistä tiiviimpänä verkostona ja löytää vahvuuksia yhteistyöstä. Asia koskettaa erityisesti jalostavaa teollisuutta, jossa raaka-aineiden ja sivuvirtojen jalostaminen vaatii volyyymiä ja investointeja. Kiertotalouden edistämisen näkökulmasta olisi tärkeää, että yritykset hyödyntäisivät toistensa sivuvirtoja ja raaka-aineet tulisivat mahdollisimman tehokkaasti hyödynnettyä. Alueen yritysten materiaali- ja sivuvirtoja olisi hyvä

selvittää ja luoda näin mahdollisuuksia yritysten väliselle yhteistyölle. Myös matkailualan näkökulmasta yritysvetoisten verkostojen ja palveluketjujen muodostaminen on tärkeää. Matkailussa tärkeää on palveluiden helppo saatavuus ja ostettavuus sekä eri palveluiden paketointi ja tuotteistus asiakkaalle mieleiseksi kokonaisuudeksi. Yksittäisellä yrityksellä ei usein ole mahdollisuutta tarjota laajaa kirjoa palveluita, mutta yhteistyössä muiden yritysten kanssa kokonaisuudesta saadaan houkutteleva asiakkaan näkökulmasta.

Toimenpiteet: Yritysrühmähankkeet, toimijaverkostojen kokoaminen.

Osaamistason kehittäminen, yritysten uudistuminen ja kokeilutoimet

Maaseudulla toimivien yritysten osaamistason kehittymistä tulee tukea. Yrityksissä tarvitaan tukea erityisesti liiketoimintaosaamisessa, digiosaamisessa, johtamisessa ja markkinoinnissa. Keskeinen osa yrityksen osaamistason kehittämistä on yrityksen henkilöstön osaamisesta huolehtiminen. Digitalisaatio asettaa uusia vaatimuksia henkilöstön osaamiselle ja yrityksillä tulee olla valmius ottaa käyttöön uusia toimintatapoja kaikilla osa-alueilla. Elinikäinen oppiminen ja laaja-alainen osaaminen ovat yritysten keskeisiä menestystekijöitä tulevaisuudessa. Yritysten osaamistaso kytkeytyy myös niiden houkuttelevuuteen työpaikkoina. Maaseudun yritysten pitäisi pystyä tarjoamaan nuorille työpaikkoja, joissa on koulutautumis- ja etenemismahdollisuuksia. Näin tarve muuttaa pois maaseudulta vähenisi, kun myös oman lähiseudun yrityksillä olisi tarjota mielenkiintoisia urapolkuja.

Osaamistason kehittämisen lisäksi yritysten uudistuminen investointien avulla on tärkeää. Maaseuturahaston avulla tuetaan investointeja, joiden avulla yritykset lisäävät kilpailukykyään ja uudistavat toimintaansa. Investointien tukemisella on huomattava vaikutus maaseudulla toimivien yritysten kasvulle ja maaseutualueiden työllisyydelle. Investoimalla otetaan käyttöön esimerkiksi uutta teknologiaa ja uusia tuotantomenetelmiä, jotka auttavat yrityksiä toimimaan ympäristöystävällisemmin ja tehokkaammin. Investointituen avulla investoinnit voidaan toteuttaa laajempaan ja laadukkaammin. Hyvä investointihanke on sellainen, joka uudistaa yrityksen toimintaa, luo uusia työpaikkoja ja laajentaa yrityksen markkina-alueita. Pirkanmaalla rahoitetuissa investoinneissa ovat korostuneet metalliala, mekaaninen puunjalostus ja matkailu. Myös elintarvikkeiden jalostukseen liittyviä investointeja on tuettu ja tähän tulee panostaa myös jatkossa, sillä elintarvikealalla on potentiaalia lisätä tuotteiden jalostusastetta ja vientiä. Kiertotalouteen ja vihreään talouteen liittyvät investoinnit ovat tärkeitä ja niiden avulla voidaan edistää siirtymistä kohti vähähiilistä yhteiskuntaa.

Koronakriisin jälkeisenä aikana tulee mahdollistaa myös uusien liikeideoiden kokeileminen ja sitä kautta uusien yritysten muodostuminen. Maaseudulla asuvia nuoria tulee rohkaista ja aktivoida kokeilemaan yritystoimintaa ja luomaan näin itselleen toimeentulomahdollisuuksia.

Toimenpiteet: Neuvonta, tiedotus- ja koulutushankkeet, yritysrühmähankkeet, yritysten investoinnit, kokeilutuet.

Elinkeinotoiminnan mahdollisuudet ilmastonmuutoksen ratkaisuisissa

Maaseudun elinkeinotoiminnan näkökulmasta erityisesti bio- ja kiertotalouteen liittyvällä toiminnalla ja lähi- ja luontomatkailulla on kasvupotentiaalia.

Biotalouteen lukeutuu muun muassa uusiutuvien luonnonvarojen kestävä hyödyntäminen ja niistä valmistettujen tuotteiden ja palvelujen tuotanto sekä biologisten ja teknisten menetelmien (bioteknologia) käyttö tuotannossa. Myös luonnon voimavarojen hyödyntäminen laajasti hyvinvoinnin lähteenä kuuluu biotalouteen. Biotalouden ratkaisuilla on potentiaalia tarjota entistä monipuolisemmin mm. ravintoa, energiaa, materiaaleja, lääkkeitä sekä erilaisia hyvinvointia tuottavia aineettomia hyötyjä. Merkittävimmi-

mahdollisuuksiksi biotalouden lisäarvon kasvattamisessa voidaan Pirkanmaalla nähdä mm. uudenlaisten biopohjaisten ratkaisuiden kehittäminen ja käyttöönotto valmistavassa teollisuudessa ja erityisesti metsä- ja muiden biopohjaisten korkean jalostusarvon tuotteissa, ruokajärjestelmän kehittämisessä sekä energiajärjestelmän uusissa ratkaisuissa. Lisäksi mahdollisuuksia nähdään luonnonarvojen ja -ympäristöjen terveyshyödyissä ja näihin liittyvässä palvelutuotannossa, kuten matkailussa.

Pirkanmaalla on jo olemassa olevaa biokemian ja -teknologian osaamista ja tuotantoa liittyen mm. korkean jalostusasteen metsäperäisiin sekä kierto- ja biotalouden kautta tuotettuihin raaka-aineisiin perustuvaan tuotantoon, kuten biohiilen ja kaukolämmön yhteistuotannolle. Tuote- ja teknologiaosaamista edistetään aktiivisesti mm. metsistä saatavien, muiden kuin puuperäisten raaka-aineiden ja tuotteiden kehittämisessä.

Biotalousdelle rinnakkaisena terminä kiertotalous puolestaan tarkoittaa talousmallia, jossa otetaan huomioon ympäristönäkökulma ja yritysten tehokkuus- ja synergiaedut. Kiertotaloudessa tuotteiden, komponenttien ja materiaalien sekä niihin sitoutuneen arvon kiertoa pyritään ylläpitämään mahdollisimman pitkään. Omistamisen sijaan kiertotaloudessa panostetaan tavaroiden jakamiseen, vuokraamiseen ja kierrättämiseen. Näin pyritään vähentämään talouskasvun riippuvuutta luonnonvarojen kulutuksesta. Kiertotalous luo mahdollisuuksia yrityksille muun muassa seuraavilla aloilla:

- Kestävä ruokajärjestelmä - Ruokahävikin pienentäminen koko ruoantuotannon arvoketjussa, kestävän ruokajärjestelmän konseptit
- Älykäs liikenne ja liikkumisen uudet muodot - Liikkumisen resurssien jakaminen, eri liikkumismuotojen yhdistäminen, liikkumisen palveluratkaisut ja -teknologiat
- Rakennettu ympäristö - Rakentamisen ja asumisen teknologiat, energiatehokkuus, rakennus- ja purkujätteen kierrätys ja uudelleenkäyttö
- Materiaalikierrot - Resurssivirtoja yhdistävät ja jalostavat palveluyritykset, sivuvirtojen hyödyntäminen, erityisesti metsä- ja kaivosteollisuuden alat
- Ravinnekierrot - Ravinteiden talteenotto ja kierrätys, siihen liittyvät teknologiset ja konseptoidut ratkaisut
- Kiertotalouden mahdollistavat teknologiat ja palvelut - Kierrätystä, huoltoa ja kunnossapitoa edistävät sekä tuotantoprosessin tehokkuutta lisäävät teknologiat ja palvelut

Toimenpiteet: biotuotteiden kehittämisen tukeminen, lähienergiaratkaisuihin liittyvän tiedon välittäminen, bioenergian tuotantoon liittyvän yhteistyön tukeminen, bio- ja kiertotalouden investoinnit ja kokeilutoiminnan mahdollistaminen.

Lähi- ja luontomatkailu on bio- ja kiertotalouden ohella oleellinen osa kestävästä liiketoimintaa. Erityisesti luontomatkailulla ja luonnonkirjoon perustuvalla hyvinvoinnilla on Pirkanmaalla jo pitkät perinteet ja luonnonsuojelualueet ja näihin rinnastettavat ympäristöt nähdään osana biotalouden resurssia ja palveluverkostoa. Lähimatkailu on Pirkanmaalla kasvava ala, mutta lähimatkailutoiminnan ja luontokohteiden (mm. kansallispuistot) potentiaalia ei ole vielä riittävällä tasolla hyödynnetty. Matkailuala on tärkeä osa palveluliiketoimintaa ja työllistää myös nuoria. Haasteina matkailun osalta on kuitenkin tällä hetkellä yritysten ja kohteiden saavutettavuus, palvelumuotoilu ja markkinointi. Näissä asioissa tarvitaan koordinoituja ratkaisuja ja kehittämistoimia.

Toimenpiteet: Lähimatkailupalveluiden tuotteistaminen, matkailukohteiden ja yritysten saavutettavuuden parantaminen ja toimijoiden yhteistyön lisääminen.

2.1.4 Vetovoimainen ja osallistava asuinympäristö

Palveluiden kehittäminen maaseudulla

Kuten tämän kehittämissuunnitelman taustaosiossa todettiin, maaseudun elinvoimaisuuden näkökulmasta merkittävänä muutostekijänä on yhä voimistuva kaupungistuminen ja pienempien paikkakuntien muuttotappio. Kaupungistumisen rinnalle on kuitenkin kehittynyt myös vastakkaisia trendejä, ja maaseutu on nostanut suosiotaan kaupungistumisen ohella. Tämä suosionnousu koskettaa ja tulee kuitenkin koskettamaan niitä maaseutualueita, jotka ovat uudistumiskykyisiä ja kykenevät hyödyntämään tarjolla olevat mahdollisuudet. Ratkaisuna voi olla esimerkiksi Älykkään sopeutumisen ajattelutapa, jonka mukaan sopeutumislähtöiset strategiat voivat tuottaa parempia lopputuloksia supistuvilla alueilla kuin kasvustrategiat. Supistuvilla alueilla opitaan hallitsemaan muutosta sekä alueen toimintoja ja toimintatapoja (mm. suunnittelujärjestelmää) sopeutetaan pienentyneeseen väestöpohjaan ja pyritään siten alueen hyvään elämään. Älykäs sopeutuminen tukee paikallista muutosturvavuutta.

Jatkossa digitaalisuus ja kehittyvät teknologiat tulevat tarjoamaan yhä mielenkiintoisempia ratkaisuja muun muassa työskentelyyn ja palvelutarjontaan. Tulevina vuosina on kasvava tarve uudentyyppisille palvelumalleille, jotka eivät ole paikkaan sidottuja vaan pystyvät palvelemaan asiakkaita tarvelähtöisesti. Tietoliikenne- ja liikenneinfrastruktuuri mahdollistavat pohjan uusille toimintatavoille, kuten liikkuville palveluille ja tukevat monipaikkaisuutta. Näiden osalta on tärkeää rakentaa ja ylläpitää toimivaa laajakaistaverkkoa myös syrjäisemmillä alueilla.

Myös hyvinvointiin ja terveyden ylläpitoon sekä edistämiseen liittyvät palveluratkaisut tarjoavat maaseudun toimijoille uusia mahdollisuuksia ja väyliä yrittäjyyteen. Kansallisesti tarkastellen hoito- ja hoivapalveluita tarjoavien maatilojen ja maaseudun yritysten lukumäärä on kasvanut voimakkaasti 2000-luvulla ja yhä useammalla toimijalla hoivapalvelut tuottavat merkittävän osan tuotoista. Maaseutuohjelman näkökulmasta tuettavia kohteita olisivat pääasiassa maaseudun ulkopuolisille markkinoille suunnatut palvelut kuten Green Care -toiminta ja terapia- tai kuntoutuspalvelut. Oleellista on, että tuettavat palvelut eivät ole osa kuntien lakisääteisten sote-palveluiden tarjontaa ja kosketa yrityksiä, joille kunta yksityistää näitä lakisääteisiä palveluitaan.

Maaseudun elinvoimaisuuden näkökulmasta myös kyläyhteisöillä, kylien kokoontumistiloilla ja niihin kytkeytyvillä toiminnoilla on sosiaalista pääomaa ja alueen vetovoimaa rakentavia vaikutuksia. Pirkanmaan Leader-ryhmät ovat avainasemassa kehittämässä omien alueidensa ja kylien elinvoimaisuutta asukkailta kumpuavien ideoiden ja tarpeiden pohjalta. Leader-ryhmät toimivat vuorovaikutteisessa roolissa alueidensa toimijoiden kanssa ja myöntävät rahoitusta yleishyödyllisiin kehittämis- tai investointihankkeisiin sekä yrityshankkeisiin.

Toimenpiteet: Laajakaistainvestoinnit, liikkuvat ja digitaaliset palvelut, yritysinvestoinnit, kokeilu- ja kehittämistoimenpiteet, tiedottaminen ja koulutukset, yhteistyö kuntien ja palveluntuottajien kanssa.

Nuorten osallisuus

Keskeisenä tavoitteena tulevalla rahoituskaudella on maaseudun nuorten aktivoiminen ja osallistaminen. Nuoret ovat tulevaisuuden perusta ja määrittävät valinnoillaan miten eri alueet kehittyvät jatkossa. Täten nuorille tulisi antaa jo varhaisessa vaiheessa mahdollisuuksia osallistua oman alueensa kehittämiseen ja kiintymäpintoja kotiseutuunsa työn, työharjoittelun, opintojen ja esimerkiksi osa-aikaisen yrittäjyyden kautta.

Pirkanmaan nuorten tulevaisuuden haaveita on kartoitettu muun muassa Pirkanmaan ELY-keskuksen rahoittamassa tutkimuksessa². Tuloksista kävi ilmi, että enemmistö Pirkanmaalla asuvista nuorista haluaisi

² Kuhmoinen, T., Kinnunen, V. Pirkanmaan nuorten tulevaisuuskuvat 2017.

asua maakunnassa tulevaisuudessakin. Tulevaisuuden asumiseen liittyvissä valinnoissa nuoret korostavat lähiluontoa, rauhallisuutta, omaa tilaa ja lähipalveluita. Nuorten muuttohalukkuudessa vaikutti olevan melko vahvaa polkuriippuvuutta. Syntymäkunnalla ja nykyisellä asuinkunnalla todettiin olevan ennustevoimaa unelmien asuinkunnan suhteen. Tästä näkökulmasta on erityisen tärkeää, että nuorille jää positiivinen vaikutelma ja kiinnekohtia nykyiseen asuinympäristöönsä. Tutkimus osoitti, että kaupungistuminen megatrendinä ei yksinomaan ohjaa nuorten muuttohalukkuutta.

Toimeentulon osalta nuoret korostivat tulevaisuuden kannalta keskeisinä asioina asiantuntijatyötä, luovia aloja, yrittäjyyttä ja joustavia työmuotoja laajemmin kuin nykyisessä työelämässä. Muun muassa palkkatyön ja merkityksellisen yrittäjyyden yhdistäminen korostui nuorten tulevaisuuskuviissa.

Toimenpiteet: yrittäjyyskasvatus, nuorten osallistaminen maaseutuohjelmasta rahoitettaviin hankkeisiin, oppilaitosten, korkeakoulujen ja yritysten yhteistyön lisääminen, yrityskummitoiminta, yhteistyöpisteet ja jaetut työ- ja opiskelutilat.

2.1.5 Ilmastonmuutos ja digitalisaatio

Kehittämissuunnitelman tavoitteita ohjaavat tulevalla rahoituskaudella kaksi läpileikkaavaa teemaa:

- Ilmastonmuutokseen sopeutuminen ja hillintä sekä kierto- ja biotalouden edistäminen
- Digitalisaation edistäminen

Ilmastonmuutokseen varautuminen, sopeutuminen ja hillintä sekä luonnon monimuotoisuuden köyhtymisen pysäyttäminen ovat väistämättä ajankohtaisia ja jatkossa voimistuvia asioita myös Pirkanmaalla. Ilmastonmuutos saattaa parantaa maatalouden tuotantokykyä lähitulevaisuudessa pidentyvän kasvukauden ja suuremman lämpösumman kautta. Kuitenkin sään vaihtelut, ääri-ilmiöt ja suurempi tauti- ja tuholaispaine saattavat aikaan saada ennalta arvaamattomia haittoja maataloudelle. Monimuotoisten luonnonympäristöjen tarjoamat ekosysteemipalvelut ovat välttämättömiä ilmastonmuutokseen sopeutumiselle.

Parhaiten positiivisista muutoksista voidaan hyötyä ja haittoja minimoida varautumalla muutoksiin ennakoivasti. Maataloudessa on varauduttava lisätoimiin, kun lisääntyvät tai nykyistä rankemmat sateet sekä kasvitautien ja -tuholaisien torjunta lisäävät torjunta-aineiden käyttöä ja ravinteiden huuhtoutumista vesistöihin. Välttämättömien ekosysteemipalvelujen, kuten pölyttäjien, säilyminen tulee huomioida maa- ja metsätalouden käytänteissä aiempaa vahvemmin ja tätä muutosta tulee tukea aktiivisesti. Metsien hoito ja käyttö on sopeutettava muuttuvaan ilmastoon, jotta pystytään turvaamaan metsien kestävä käyttö eri tarkoituksiin. Metsien hoitotoimenpiteillä voidaan ainakin jossain määrin myös vähentää ilmastonmuutoksen negatiivisia vaikutuksia, kuten lisääntyviä tuhoriskejä.

Ilmastonmuutoksen hillintä maaseudun elinkeinotoiminnassa liittyy erityisesti energian käyttöön ja tuotantoon. Maaseutu on ratkaisevassa asemassa bioenergian tuottamisessa. Myös tuulienergian tuotanto sijoittuu maaseudulle ja aurinkoenergialla voidaan korvata merkittävä osa nykyisin fossiililla polttoaineilla tuotettavasta sähköstä. Maaseutu tuottaa merkittävän osan luonnon ekosysteemipalveluista, jotka ovat välttämättömiä myös kaupunkien elinvoimaisuudelle.

Myös luonnon monimuotoisuus tulee turvata tulevina vuosina. Elinvoimainen maatalous on maaseudun kulttuuriympäristön säilymisen edellytys. Maaseutuympäristöä tulee hoitaa kestävä kehitys ja paikalliset erityispiirteet huomioiden. Maaseutu tulisi säilyttää monimuotoisena, puhtaana ja vetovoimaisena luonto-

ja kulttuuriympäristönä, joka on tulevienkin sukupolvien hyödynnettävissä. Toimenpiteiden tavoitteena tulee olla luonnon monimuotoisuuden ja maaseudun kulttuurimaisemien säilymisen turvaaminen.

Digitalisaatio etenee kaikilla yhteiskunnan osa-alueilla ja siitä on saatavilla hyötyjä etenkin maaseudulla asumiseen, maaseudun palvelutuotantoon, yrittämiseen ja työntekoon. Digitalisaation perustana on luotettavat tietoliikenneyhteydet (laajakaista ja mobiili). Toimivat yhteydet luovat tasa-arvoa kaupungin ja maaseudun välille, eli ne mahdollistavat toimintaa paikkariippumattomasti ja monipaikkaisesti. Toimivien yhteyksien lisäksi tarvitaan kuitenkin digitaalisia palveluita, jotka tuovat käyttäjilleen lisäarvoa. Tulevina vuosina on tärkeää edelleen vahvistaa Pirkanmaan tietoliikenneverkkoja ja tukea palveluiden ja elinkeinotoiminnan muodostumista digitaalisia yhteyksiä hyödyntäväksi.

3. Rahoitussuunnitelma

3.1 Rahoitus toimenpiteittäin

ELY-keskusten arvio rahoitustarpeista. ELY-keskusten alueellinen maaseudun kehittämissuunnitelma.

MMM:n ohjeen 14.2.2020 kohdan 6 täydentäminen

Toimenpide/alatoimenpide.	Arvio julkisesta rahoitustarpeesta EU+valtio, €. Vuodet 2023-2027	Arvio kuntien ja muun julkisen rahoitusosuudesta, €. Vuodet 2023-2027.
Maatalouden rakennetuet		
<i>Investoinnit (art. 68)</i>		
Investoinnit maatalojen kilpailukyvn kehittämiseen ja tilojen nykyaikaistamiseen		
Ympäristön tilaa, kestävää tuotantotapaa, uusiutuvan energian käyttöä ja eläinten hyvinvointia edistävät investoinnit: Maatalojen energiainvestoinnit, lannan käsittelyyn ja käyttöön liittyvät investoinnit, vesitaloutta ja luonnonvarojen hoitoa edistävät investoinnit, eläinten hyvinvointia parantavat investoinnit		
<i>Yrityksen perustamistuki nuorille viljelijöille (art. 69)</i>		
Maatalouden rakennetuet yhteensä	0	
Maaseudun yritysrahoitus		
<i>Maaseudun yritysrahoituksen investoinnit (art. 68)</i>	0	
Uusiutuvan energian ja biopolttoaineiden investoinnit		
Maatalous- ja luonnontuotteiden jalostuksen ja kaupan pitämisen investoinnit		
Mikro- ja pienyritysten sekä monialaisten maatalojen investoinnit		
<i>Yritystoiminnan käynnistäminen maaseudulla (art. 69)</i>		
Maaseudun yritysrahoitus yhteensä	0	
Kehittämishankkeet		
<i>Yleishyödylliset investoinnit (art. 68)</i>	0	
Yleishyödylliset investoinnit ilmastonmuutoksen hillitsemiseen ja ilmastonmuutokseen sopeutumiseen		
Yleishyödylliset investoinnit luonnonvarojen kestävään hoitoon ja yleishyödylliset investoinnit luonnon monimuotoisuuden edistämiseksi		

Yleishyödylliset investoinnit maaseudun toimintaympäristön kehittämiseksi		
<i>Maaseudun laajakaistainvestoinnit (art. 68)</i>		
Yhteistyö (art. 71)		
Yhteistyötoimet (muut kuin EIP)		0
Yhteistyötoimet maatalojen kilpailukyvyyn kehittämiseen ja tilojen nykyaikaistamiseen		
Yhteistyötoimet laatujärjestelmien ja tuottajaorganisaatioiden edistämiseksi		
Yhteistyötoimet ilmastonmuutoksen hillitsemiseen ja ilmastonmuutokseen sopeutumiseen		
Yhteistyötoimet luonnonvarojen kestävään hoitoon		
Yhteistyötoimenpiteet nuorten viljelijöiden ja yritystoiminnan edistämiseksi		
Yhteistyötoimet sosioekonomisen rakenteen kehittämiseksi		
<i>EIP (alueellisesti toteutettavat) (art. 71)</i>		
Koulutus (art.72)		
Tiedonvälitys (art. 72)		
Kehittämishankkeet yhteensä		0

Taulukko 2. Rahoitustarve toimenpiteittäin.

3.2 Rahoituksen valintakriteerit

Maaseuturahastosta rahoitettavien toimien valintakriteerit määräytyvät valtakunnallisen maaseutuohjelman mukaisesti. Valintaperusteet ja menettelytavat asetetaan koko rahoituskauden ajaksi ja maa- ja metsätalousministeriö vahvistaa valintakriteerit. Maaseuturahastosta rahoitettavien kohteiden on oltava alueellisessa suunnitelmassa ja kansallisessa maaseutuohjelmassa esitettyjen tavoitteiden mukaisia. Rahoitettavien kohteiden on lisäksi noudatettava Euroopan yhteisöjen yhteisölaissäädännön, kansallisten säädösten sekä Manner-Suomen maaseudun kehittämissuunnitelman asettamia ehtoja. Pirkanmaan ELY-keskus tekee tarvittaessa rahoitukseen linjauksia, joilla voidaan suunnata rahoitusta vaikuttavuudeltaan tehokkaisiin toimenpiteisiin.

Valintakriteereiden tavoitteena on varmistaa hakijoiden tasapuolinen kohtelu, taloudellisten resurssien tehokas käyttö sekä toimenpiteiden kohdentaminen Pirkanmaan maaseudun parhaaksi hyväksytyjen prioriteettien mukaisesti. Jotta priorisointia hankkeiden välillä voidaan suorittaa, on hakemuksia verrattava keskenään.

3.3 Rahoituslinjaukset

Pirkanmaan ELY-keskuksen asettamien rahoituslinjausten tavoitteena on suunnata ohjelman hanke- ja yritysrahoituksesta 60 % elinkeinolliseen kehittämiseen ja 40 % yleishyödylliseen kehittämiseen.

Rahoitettavien **yritystukikohteiden** valinta tehdään vaikuttavuuden perusteella. Vaikuttavuutta arvioidaan huomioiden toimien kannattavuus, tehokkuus, työllisyysvaikutukset, tuen alueellinen merkittävyys, kilpailutilanne ja ilmasto- ja ympäristönäkökulmat. Maaseudun yritystukia voidaan rahoittaa oheisen kartan

osoittamilla alueilla³ (**kartta luonnosvaiheessa**). Yritystukea suunnataan erityisesti mikro- ja pienyrityksille toiminnan tehostamiseen ja laajentamiseen harvaan asutulla ja ydinmaaseudulla. Yritystukirahoitusta ei suunnata kaupunkialueella teollisuuskiinteistöjen hankintaan tai niiden rakentamiseen.

Rahoitettavien **kehittämishankkeiden** valinnassa painotetaan maakunnallista ja alueellista vaikuttavuutta. Etenkin uusia toimijoita ja hakijoita pyritään saamaan mukaan ja rahoitus kohdennetaan uusiin ideoihin ja toimintatapoihin kehittämissuunnitelman painopisteet huomioiden. Rahoitusta ei suunnata mm. teiden, kevyen liikenteen väylien, kylätalojen, metsästysmajojen sekä perustutkimuksen, historiikkien ja tapahtumien tekemiseen ja järjestämiseen. Alueellisesta vaikuttavuudesta poiketen yleishyödyllisinä investointihankkeina voidaan rahoittaa pienimuotoisia vesihuolto- ja kyläverkkohankkeita, jotka edistävät maaseudun asukkaiden hyvinvointia tai maaseutuelinkeinoja. Vesienhoitoon liittyvät hankkeet toteutetaan pääsääntöisesti paikallisina kehittämistoimina Leader-ryhmien kautta.

Valinnassa painotetaan myös rahoitettavien hankkeiden pysyvää lisäarvon tuottoa sekä tarkastellaan hakijan aikaisempia julkisella rahoituksella toteutettuja hankkeita, niiden toteutumista ja tuloksia. Lisäksi hanketoteuttajalla tulee olla riittävät edellytykset hankkeen toteuttamiseen ja hankkeen resurssit sekä toimintatavat tulee olla oikeassa suhteessa hankkeelle asetettuihin tavoitteisiin nähden. Hakijoiden tulee priorisoida tärkeimmät kehittämiskohteet, joihin rahoitushakemukset tullaan kohdistamaan. Hankkeiden toiminnot eivät voi olla keskenään päällekkäisiä, jonka vuoksi eri hanketoimijoiden välisen yhteistyön ja tietoisuuden kasvattaminen on erityisen tärkeää. Hakijayhteisöjen normaalin toiminnan rahoittaminen ohjelman kautta ei ole mahdollista eikä rahoitettavien hankkeiden toteuttaminen saa muodostua tuensaajan olemassaolon turvaavaksi toimintatueksi.

Hanketoimintaa toteutetaan valtakunnallisesti, alueiden välisenä ja alueellisenä sekä paikallisesti. Paikallisesta hanketoiminnasta vastaavat paikalliset Leader-ryhmät, joita Pirkanmaalla ovat Joutsenten reitti ry, Kantri ry, Pirkan Helmi ry ja PoKo ry sekä Satakunnan ELY-keskuksen kautta toimiva Aktiivinen Pohjois-Satakunta ry.

Valtakunnallisina hankkeina toteutetaan toimia, joille on omaa maakuntaa laajempaa kysyntää. Valtakunnallisten hankkeiden ja ylimaakunnallisten hankkeiden teemoista ja toimintatavoista keskustellaan ELY-keskusten kesken. Valtakunnalliset hankkeet voidaan hakea toimialakohtaisina koordinaatiota sisältävinä hankkeina. Lisäksi ELY-keskusten kehittämisvastaavien kesken tullaan pohtimaan teemahaun mahdollisuuksia ja rahoitettavia teemoja.

Rahoitettavien **maatalouden rakennetukikohteiden** valinnassa painotetaan tuotantoa kehittäviä, maatalouden kannattavuutta ja ympäristö- ja ilmastotoimia edistäviä investointeja. Rahoitusta suunnataan koko maakunnan alueelle maaseutualueluokitukselta riippumatta. Rahoitettavien kohteiden valinnassa huomioidaan mm. jatkuvan kannattavan toiminnan edellytykset ja maatilan kehittämistavoitteet. Investoinnin kustannusten kohtuullisuus varmistetaan lähtökohtaisesti mmm:n vahvistaman yksikkökustannushinnaston avulla.

3.4 Maaseutualueen määrittely ja yritysrahoitusalue

Maa- ja metsätalousministeriön ohjeistuksen mukaisesti aluetyypologian maaseutuluokat (maaseudun paikalliskeskukset, kaupungin läheinen maaseutu, ydinmaaseutu, harvaan asuttu maaseutu) kuuluvat tukikelpoiseen maaseutualueeseen. Myös kaupungin kehysalue voi kuulua maaseutualueeseen. Sisempi ja

³

<https://www.arcgis.com/home/webmap/viewer.html?webmap=183a8fda0bc2436f979fd4be963c37fa&extent=21.597>

ulompi kaupunkialue muodostavat kaupunkialueiden ytimen. Sisempi kaupunkialue ei voi kuulua tukikelpoiseen maaseutualueeseen. Ulompi kaupunkialue voidaan määritellä tukikelpoiseksi alueeksi perustelluilla syillä. Pirkanmaan ELY-keskuksen ja Leader-ryhmä Kantri ry:n yhteisen näkemyksen mukaisesti ulommat kaupunkialueet kuuluvat maaseuturahoituksen piiriin. Ohjelmakaudella 2014-2020 myönnettyjen tukien vaikuttavuusarviointi osoittaa ulomman kaupunkialueen merkittävyyden ohjelman tavoitteiden saavuttamisessa⁴.

Pirkanmaan alueellista maaseudun kehittämissuunnitelmaa 2023–2027 toteutetaan koko maakunnan alueella. Yritysrahoitusalueeseen on tehty yhdessä Leader-ryhmä Kantri ry:n kanssa aluerajaukset kaupungistuneiden alueiden osalta Kangasalalla, Nokiolla, Pirkkalassa, Tampereella ja Ylöjärvellä. Aluerajauksia pääsee tarkastelemaan verkkoon lisättävän kartan avulla⁵ (**luonnosvaiheessa**). Yritystukirahoitusta ei suunnata kyseisten kuntien keskusalueille pois lukien maataloustuotteiden ensiasteen jalostuksessa (nk. Annex-I tuotteet) mukana olevat mikro-, pienet ja keski-suuret yritykset.

3.5 Tekninen apu

Pirkanmaan maaseutuohjelman toteuttamiseen käytettävä tekninen apu on arviolta yhteensä **xx** henkilötyövuotta ajalla 2023-2027 huomioiden ohjelman toteuttamiseen kuuluva n+3 sääntö. Henkilötyövuosiarvioon perustuen rahoitustarve on **xx** milj. euroa. Teknistä apua tullaan käyttämään myöntö- ja maksatustoimien lisäksi hankehakijoiden tiedon lisäämiseen hankehallintoon liittyen mm. aloituspalaverien ja yhteisten tapaamisten muodossa sekä ohjelman viestintään.

4. Alueen EU-osarahoitteisten ja kansallisten ohjelmien yhteensovitus ja työnjako

Kehittämissuunnitelman yhteensovitus ja työnjako

Alla on kuvattu maakunnassa toteutettavia muita kehittämisohjelmia, niiden tavoitteita sekä yhteensovitusmahdollisuuksia. Näitä kehittämisohjelmia ovat mm. Pirkanmaan maakuntaohjelma, Suomen rakennerahasto-ohjelma (EAKR, ESR) ja oikeudenmukaisen siirtymän rahasto (JTF). Lisäksi tarkastellaan myös muita maakunnassa toteutettavia toimiala- ja teemaohjelmia ja -analyysjä mm. ympäristöön ja metsäsektoriin liittyen.

Maakunnan strateginen kehittäminen ja yhteistyö perustuvat jaettuun käsitykseen tavoiteltavasta tulevaisuudesta. Yhteinen tavoite syntyy keskustelusta ja yhteistyöstä ja sen tulisi näkyä myös maakunnan kehittämistyössä. Keskeinen yhteistyötä ja eri ohjelmien yhteensovitusta edistävä foorumi on Pirkanmaan maaseutujaosto. Maaseutujaostossa ovat edustettuina: Pirkanmaan ELY-keskus, Pirkanmaan liitto, Suomen metsäkeskus/Pirkanmaan alueyksikkö, maakunnan yhteistyöryhmä, MTK-Pirkanmaa, Pirkanmaan yrittäjät ry, ProAgria Etelä-Suomi, Pirkanmaan Leader-ryhmät ja Tampereen yliopisto. Maaseutujaoston tehtävät on määriteltä valtionneuvoston asetuksessa maaseudun kehittämiseen liittyvien ohjelmien hallinnoinnista. Maaseutujaoston tehtävänä on seurata alueellisen ja paikallisten maaseudun kehittämissuunnitelmien toteutumista ja käsitellä niitä koskevat muutokset, sovittaa yhteen maaseuturahaston rahoittamia alueellisia ja muita alueellisia toimenpiteitä, käsitellä tuettavien hankkeiden alueelliset valintaperiaatteet ja muut

⁴ <https://www.doria.fi/handle/10024/168447>

⁵

<https://www.arcgis.com/home/webmap/viewer.html?webmap=183a8fda0bc2436f979fd4be963c37fa&extent=21.597>

valintaan liittyvät alueelliset rajoitteet sekä käsitellä suunnitelmat ja raportit maaseuturahaston alueellisesta rahoituksesta rahoitettavista toimenpiteistä maakunnan yhteistyöasiakirjan laatimisen yhteydessä.

Pirkanmaan alueen Leader-ryhmät Joutsenten reitti ry, Kantri ry, Pirkan Helmi ry ja PoKo ry toimittivat hakemuksensa Leader-ryhmien 1. vaiheen haussa maa- ja metsätalousministeriöön. Pirkanmaan ELY-keskuksen ja Leader-ryhmien välinen yhteistyösopimus laaditaan myöhemmin MMM:n toimeksiannon mukaisesti. Sopimuksessa linjataan toimijoiden välisestä työnjaosta ja se liitetään osaksi kehittämissuunnitelmaa.

Pirkanmaalla toteutettavat rakennerahasto-ohjelmat

EU:n alue- ja rakennepolitiikan kansallista ohjelmaa vuosille 2021-2027 valmisteltiin työ- ja elinkeinoministeriön ja alueiden yhteistyönä. Ohjelman tavoitteita toteutetaan Euroopan aluekehitysrahaston (EAKR) ja Euroopan sosiaalirahaston (ESR) tuella. Lisäksi osaksi koko Manner-Suomen kattavaa ohjelmaa tulee oikeudenmukaisen siirtymän rahasto (JTF). Rahoituskaudella 2021-2027 painotetaan innovaatioiden, liiketoimintapotentialin ja hiilineutraaliuden edistämistä. Euroopan sosiaalirahaston toimenpiteet korostavat jatkuvaa oppimista, työelämän muutokseen vastaamista ja sosiaalista osallisuutta. EU-tason painotukset sopivat hyvin Pirkanmaan ja myös maaseudun kehittämistavoitteisiin. Rakennerahastot täydentävät ja tukevat maaseudun kehittämistä.

EU-ohjelmien yhteensovittaminen

EU-ohjelmien yhteensovittamisesta keskushallinnon tasolla vastaa valtioneuvoston asettama rakennerahastoneuvottelukunta, jolle asiat esittelee EAKR:n ja ESR:n osalta työ- ja elinkeinoministeriö sekä maaseudun ja kalatalouden alueellisten kehittämistoimien osalta maa- ja metsätalousministeriö. Alueellisella tasolla eri rahastojen ohjelmien strategisen tason yhteensovitus tapahtuu maakunnittain maakunnan yhteistyöryhmässä, jolla on vastuu alueen kehittämistoimien koordinoinnista.

Maantieteellisesti maaseuturahaston rahoitus painottuu harvaan asutulle ja ydinmaaseudulle ja EAKR-rahoitus taajamiin ja kaupunkikeskustoihin. Rahoituksen kohteena on yhteisiä toimialoja kuten maaseudun mikroyritysten kehittäminen, matkailu, bioenergian tuotanto ja palveluala.

EAKR-toimet täydentävät ja tukevat maaseudun kehitystä erityisesti laajoissa, alueellisissa ja sitä laajemmissa eri toimialoja koskevissa kehittämistoimissa sekä investoinneissa ja esimerkiksi tutkimuslaitosyhteyksien ja yritysverkostojen kokoamisessa. EAKR:n tärkeitä tavoitekokonaisuuksia ohjelmakaudella 2021-2027 ovat edelleen pk-yritysten kilpailukyvyyn parantaminen ja liiketoiminnan uudistaminen, vähähiiliseen talouteen siirtyminen sekä tutkimuksen, teknologian kehittämisen ja innovoinnin tukeminen. Myös luonnonvarojen kestävään hyödyntämiseen liittyvä TKI-toiminta, ympäristöhaittojen ja -riskien minimointiin sekä luonnonympäristön laadun parantamiseen tähtäävät hankkeet, sekä alueellisten materiaali- ja energiavirtojen hyödyntämistä tukevien (kiertotalous)verkostojen rahoitus ovat prioriteetteja. Näihin toimiin voivat yritys- ja kehittäjäorganisaatiot kiinnittyä sekä kaupungeissa että haja-asutusalueilla.

EAKR:n osalta korostuu vähähiiliseen talouteen siirtyminen, jossa on vahvat liittymäpinnat maaseutuohjelmaan. Biotalouskokonaisuuden hahmottaminen ja arvoketjun kehittäminen yhdessä korkeakoulujen ja muiden kehittäjien kanssa on tärkeää. Yhtenä mahdollisuutena voisi olla innovaatioalustojen luominen, joissa syntyneitä maaseudun kehittämisen kannalta keskeisiä hankeideoita rahoitetaan mahdollisuuksien mukaan maaseutuohjelmasta.

Erityinen yhteensovittustarve Pirkanmaalla kohdistuu yritysten kehittämistukiin, joissa tavoitteena on toimiva työnjako eri julkisten rahoittajien kesken. Yrityspalveluiden kehittäminen ja asiakkaiden kannalta saumaton tiedonvälitys ovat niin ikään yhteisiä kysymyksiä.

ESR-toimilla voidaan tukea samantyyppisiä pien- ja mikroyritysten henkilöstön koulutustoimia kuin maaseudun kehittämissuunnitelmalla, kuitenkin siten, että ESR-rahoituksella tuetaan alkutuotannon ulkopuolista maaseudun yritystoimintaa. ESR:n kautta voidaan rahoittaa edellistä yleisempiä koulutustoimia, jotka kytkeytyvät työllisyyspolitiikkaan ja EU:n työllisyysstrategiaan. ESR:n puolella korostuvatkin työllisyys ja työvoiman saatavuus sekä osaaminen, koulutus ja ennen kaikkea syrjäytymisen ehkäisy.

ESR-ohjelma täydentää maaseutuohjelmaa siten, että sillä voidaan tukea maaseudulla asuvien ja yrittävien osaamista ja työssä jaksamista sekä luoda uusia työtilaisuuksia maaseudulle. ESR:n kautta voidaan tukea osallisuuspilotteja, joilla voidaan ehkäistä syrjäytymistä ja osallistaa maaseudun ihmisiä yhteisölliseen toimintaan. ESR:n toimenpiteet suuntautuvat sosiaalisen pääoman lisäämiseen sekä työhyvinvoinnin ja maaseutu-kaupunki -vuorovaikutuksen kehittämiseen.

Sosiaalirahaston ja maaseuturahaston toimenpiteiden yhteensovituksessa mm. tuottavuuden ja työhyvinvoinnin parantaminen, työelämän ulkopuolella olevien työ- ja toimintakyvyn parantaminen, sekä kasvu- ja rakennemuutosalojen koulutuksen tarjonnan parantaminen ovat yhteen sovitettavia teemoja, joissa rahastojen sujuva yhteistoiminta on varmistettava.

5. Läpileikkaavien teemojen toimeenpano

Pirkanmaa on sitoutunut useiden maakunnan kuntien tavoin täyttämään Suomen ympäristökeskuksen hiilineutraaleille kunnille ja maakunnille asettamat päästövähennystavoitteet ja kriteerit. Pirkanmaalla tavoitteena on vähentää 80 prosenttia kasvihuonekaasupäästöjä vuoteen 2030 mennessä. Päästöjä verrataan vuoden 2007 tasoon. Pirkanmaan liiton ja ELY-keskuksen yhteistyössä valmisteltu Hiilineutraali Pirkanmaa -tiekartta luo strategisen kuvan ja kokonaiskattauksen maakunnan päästövähennysteemoihin ja toimenpiteisiin. Tiekartta pyrkii toimimaan oppaana matkalla kohti hiilineutraalia Pirkanmaata.

Pirkanmaan ELY-keskuksella on käytössään Ikkuna -työkalu, jonka tavoitteena on tarkastella ELY-keskuksen roolia ilmastokentällä selvittämällä virkatyön ilmatorajapinnat. Tiekartassa tuodaan esille ELY-keskusten jo tekemä ilmastotyö sekä kuvataan mahdollisuuksia – ja myös haasteita – sen kehittämiseksi. Samalla on haettu vastausta siihen, miten AVI/ELY-strategian tavoite hiilineutraalin kiertotalousyhteiskunnan edistämisestä toteutuu. Yksi tiekartan tavoitteista on vahvistaa yhteistyötä niin ELY-keskusten vastuualueiden ja yksiköiden kuin lukuisten sidosryhmienkin välillä. Tiekartassa ovat mukana sekä ilmastonmuutoksen hillintä että siihen sopeutuminen.

Pirkanmaalle valmistuu vuoden 2022 aikana Suomen ensimmäinen maakunnallinen biodiversiteettiohjelma. Ohjelmatyössä pyritään löytämään käytännön toimia, joilla luonnon monimuotoisuuden köyhtyminen voidaan pysäyttää. Ohjelmatyön pohjalta voidaan identifoida kehittämishankkeisiin soveltuvia toimenpiteitä, jotka tukevat maaseudun kehittämissuunnitelman tavoitteita.

Aluehallintovirastojen ja elinkeino-, liikenne- ja ympäristökeskusten yhteisen strategian (2020–2023) painopisteet huomioidaan alueellisen maaseudun kehittämissuunnitelman toteutuksessa. Strategian painopisteinä ovat hyvinvoinnin ja yhdenvertaisuuden turvaaminen, elinvoiman lisääminen, hiilineutraalisuuden tavoittelu, asiakkuuksien ja digitalisaation sujuvoittaminen ja yhteisten toimintatapojen ja kumppanuuksien sekä työyhteisön hyvinvoinnin kehittäminen.

6. Kuvaus suunnitelman alueellisesta valmistelusta

Maa- ja metsätalousministeriön tehtävänannon mukaisesti tulevan rahoituskauden 2023-2027 alueellista kehittämissuunnitelmaa aloitettiin valmistelemaan jo vuonna 2019 järjestettyjen sidosryhmäkeskusteluiden myötä. Keskusteluiden pohjalta määriteltiin alustavat kehittämisen painopisteet Pirkanmaan maaseudulle.

Valmistelua jatkettiin vuonna 2020 osallistavan kyselyn ja haastatteluiden avulla. Kysely oli kaikille avoin ja siihen vastasi noin 120 tahoja, jotka edustivat läpileikkaavasti Pirkanmaan maaseudun toimijoita (viljelijät, yrittäjät, asukkaat, viranomaiset, järjestöt ja kehittämisorganisaatiot). Kyselyn tarkoituksena oli tavoittaa sidosryhmäkeskusteluita laajempi vastaajaryhmä arvioimaan painopisteiden merkittävyyttä Pirkanmaan maaseudun kehittämisen kannalta. Lisäksi vastaajia pyydettiin arvioimaan yksittäisten painopisteiden keskeisimpiä haasteita, tärkeimpiä tavoitteita ja toimenpiteitä. Tulokset osoittivat, että alustavasti määritellyt kehittämisen painopisteet olivat hyväksyttäviä tulevaan alueelliseen kehittämissuunnitelmaan.

Osana kyselyä oli mahdollista ilmoittaa halukkuutensa vapaamuotoiseen haastatteluun, jossa pääsi syventämään kyselyssä esiin tulleita näkökulmia ja kertomaan ”kentän kuulumisia”. Haastatteluita toteutettiin yhteensä 12 kpl ja kerätty aineisto tuki hyvin kehittämissuunnitelman valmisteluprosessia. Loppuvuodesta 2020 järjestettiin vielä Pirkanmaan Älykkäät maaseudut -webinaari, jossa tarjottiin käytännön tietoa tulevan rahoituskauden valmistelusta ja ajankohtaispuheenvuoroja Pirkanmaan maaseudun nykytilasta sekä tulevaisuuden mahdollisuuksista. Osana webinaaria toteutettiin työpajamuotoinen osio, jossa webinaarin osallistujat pohtivat ratkaisuja maaseudun elinvoiman kehittämiseen, palveluiden järjestämisen ja nuorten osallistamisen näkökulmasta.

Empiirisen aineiston lisäksi valmistelussa hyödynnettiin ajantasaista tieteellistä tutkimusaineistoa ja tuoreimpia julkaisuja liittyen kehittämissuunnitelman teemoihin. Kehittämissuunnitelman luonnos jätettiin sidosryhmien kommentoitavaksi 1.6.2021.

Liitteet

TAVOITTEET JA INDIKAATTORIT: Peilataan Cap-suunnitelmassa esitettyihin tulostavoitteisiin ja toimenpiteisiin.

Kehittämisen painopiste	Tavoitteet	Mittari ja tietolähde	Lähtö- ja tavoitetasot
1. Osaamiseen, kannattaviin ja kestäviin ratkaisuihin perustuva alkutuotanto	<ul style="list-style-type: none"> Kannattavuusongelman parantaminen ja alkutuotannon mahdollisuuksien hyödyntäminen ilmastonmuutoksen ratkaisuissa Sukupolvenvaihdokset ja nuorten yrittäjien innostaminen Alkutuottajien osaamistason kehittäminen 	<ul style="list-style-type: none"> Maatilojen keskimääräisen kannattavuuskertoimen kehityssuunta on nouseva (MTT taloustohtori, maa- ja puutarhatalous: tunnusluvut Pirkanmaa) Uusiutuvan energian käyttöönottoon liittyviä palveluita kehitetään maatilojen hyödynnettäväksi – kehitettyjen toimintamallien lkm (Hyrrä) Maatilojen investoinnit uusiutuviin energialähteisiin lkm (Hyrrä) Alkutuottajien talousosaamistasoa ylläpidetään ja kehitetään monipuolisesti koulutuksen keinoin – koulutettujen lkm (Hyrrä) Tuettujen sukupolvenvaihdosten määrä x kpl/vuosi (Hyrrä) 	•
2. Kehittyvä elintarvikeala ja vastuulliset kuluttajat	<ul style="list-style-type: none"> Elintarvikkeiden jalostusasteen nostaminen ja lähiruokaketjujen kehittäminen Luomutuotannon kasvattaminen 	<ul style="list-style-type: none"> Elintarvikeyritysten osuus yritystukien saajista kasvaa - % tavoite/vuosi (Hyrrä) Luomusitoumusten määrä kasvaa - % tavoite/vuosi (Hyrrä) 	•

	<ul style="list-style-type: none"> • Pirkanmaalaisen ruokakulttuurin ja siihen liittyvän kuluttajaviestinnän edistäminen 	<ul style="list-style-type: none"> • Elintarvikeyritykset vahvistavat toimintaympäristöään (yhteistyöhankkeiden lkm/vuosi (hyrrä)) • Maatilat perustavat tila- ja tuottajamyymälöitä ja/tai yhteisiä myyntialustoja – x määrä yritysyhmähankkeita? (Hyrrä) • Pirkanmaalaista ruokakulttuuria edistävät koulutus- ja tiedotushankkeet x-määrä (Hyrrä) 	
3. Vahva ja uudistuva yrittäjyys	<ul style="list-style-type: none"> • Yritysten verkostoitumisen ja yhteistyön lisääminen • Osaamistason kehittäminen, yritysten uudistuminen ja kokeilutoimet • Elinkeinotoiminnan mahdollisuuksien hyödyntäminen ilmastonmuutoksen ratkaisuihin 	<ul style="list-style-type: none"> • Toimialarajat ylittävä yhteistyö on luontevaa ja tuloksellista - Yhteistyöhankkeisiin osallistuvien organisaatioiden määrä x kpl (Hyrrä) • Maaseudun yrittäjien osaamistasoa ylläpidetään ja kehitetään monipuolisesti koulutuksen keinoin – koulutettujen lkm (Hyrrä) • Maaseudulle syntyy uutta kestävään kehitykseen perustuvaa yritystoimintaa, joka mahdollistaa uusien työpaikkojen syntymisen – yritystuen lkm (Hyrrä) 	•
4. Vetovoimainen ja osallistava asuin ympäristö	<ul style="list-style-type: none"> • Palveluiden kehittäminen maaseudulla (mm. digitaalisuus, hyvinvointi- ja hoivapalvelut, liikkuvat palvelut) • Nuorten osallisuus 	<ul style="list-style-type: none"> • Laajakaistahankkeisiin kohdennettu rahoitus x määrä tavoite (Hyrrä) • Maaseudulla asuvan väestön palvelurakennetta vahvistetaan kehittämällä uudenlaisia 	•

		<p><i>toimintamalleja – Kehitettyjä toimintamalleja x kpl (Hyrrä)</i></p> <ul style="list-style-type: none"> <i>Nuorten osallistaminen maaseutuohjelmasta rahoitettaviin hankkeisiin, kohdistettu rahoitus x määrä, Nuorille kohdennetut kehittämishankkeet (Hyrrä)</i> 	
Läpileikkaavat teemat	Tavoitteet		
<p>5. Ilmastonmuutos ja digitalisaatio</p>	<ul style="list-style-type: none"> <i>Pirkanmaan maaseutua kehitetään kestävien ratkaisujen varaan (mm. bio- ja kiertotalous, luonnon monimuotoisuus)</i> <i>Digitalisaatiota hyödynnetään palveluissa, työskentelyssä ja elinkeinoelämän ratkaisuissa.</i> 		