



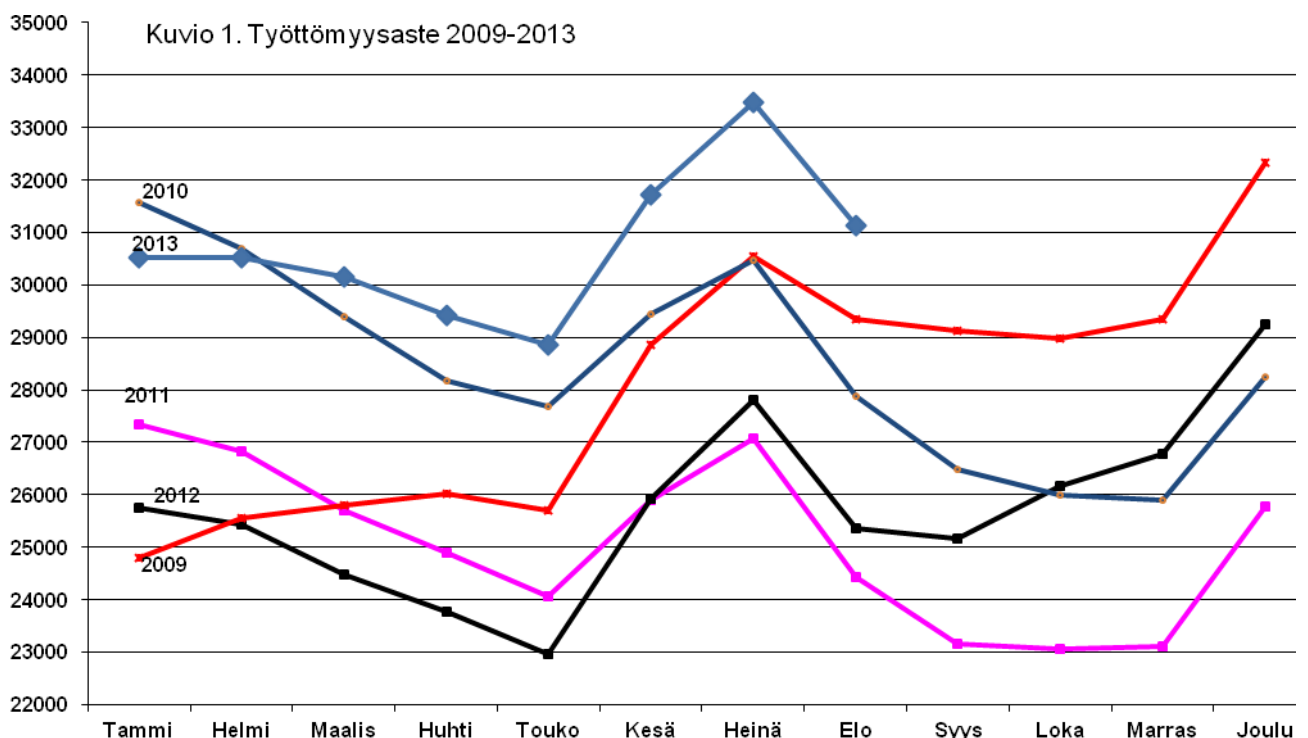
Pirkanmaan työllisyyskatsaus Elokuu 2013

Julkaisuvapaa tiistaina 24.9.2013 klo 9.00

Pirkanmaalla työllisyystilanteessa ei elpymisen merkkejä

Työttömyystilanne oli Pirkanmaalla elokuussa 2013 ennallaan. Elokuun 2013 lopussa Pirkanmaan TE-toimistossa oli 31 139 työtöntä työnhakijaa lomautetut työnhakijat mukaan lukien. Edellisvuoden vastaavaan ajankohtaan verrattuna työttömien työnhakijoiden määrä nousi yli 5 700:lla. Lomautettuna oli 1 820 henkilöä eli 792 (77,0 %) enemmän vuoden takaiseen lukuun verrattuna. Työttömiä työnhakijoita oli vuoden 2013 tammikuu-elokuun aikana lähes neljänneksen enemmän kuin vastaavana aikana vuonna 2012. Vuoden 2013 heinäkuusta työttömien työnhakijoiden määrä oli laskenut 2 334 henkilöllä, tämä muutos johtuu suurimmalta osalta normaalista kausivaihtelusta.

Työttömien työnhakijoiden määrä oli vuonna 2013 noussut korkeammalle tasolle kuin viimeisen kymmenen vuoden aikana on ollut. Työllisyystilanne oli Pirkanmaalla elokuun 2013 lopussa koko maata heikompi. Pirkanmaalla työttömien työnhakijoiden osuus työvoimasta oli 13,0 prosenttia ja koko maassa keskimäärin 11,1 prosenttia. Pirkanmaalla työttömien työnhakijoiden määrä oli edelleen kasvusuunnassa vuositasolla verrattuna, muutos oli 22,5 prosenttia. Tilanne on korkeammalla tasolla kuin koko maassa keskimäärin, jossa nousua oli 18,0 %. ELY-keskuksittain tarkasteltuna työttömien työnhakijoiden määrä nousi kaikissa ELY-keskuksissa.

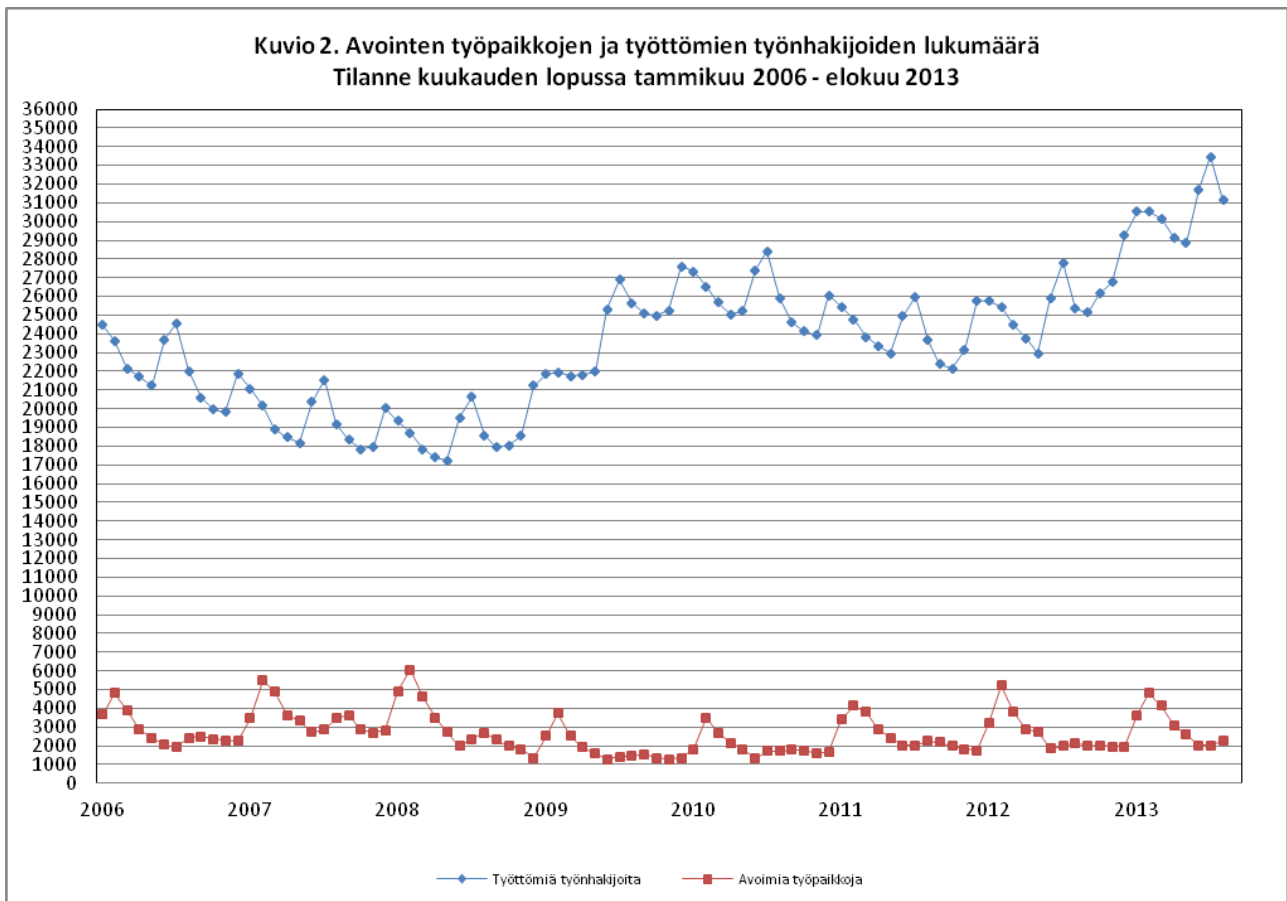


Työvoimapolitiisissa palveluissa pientä kasvua

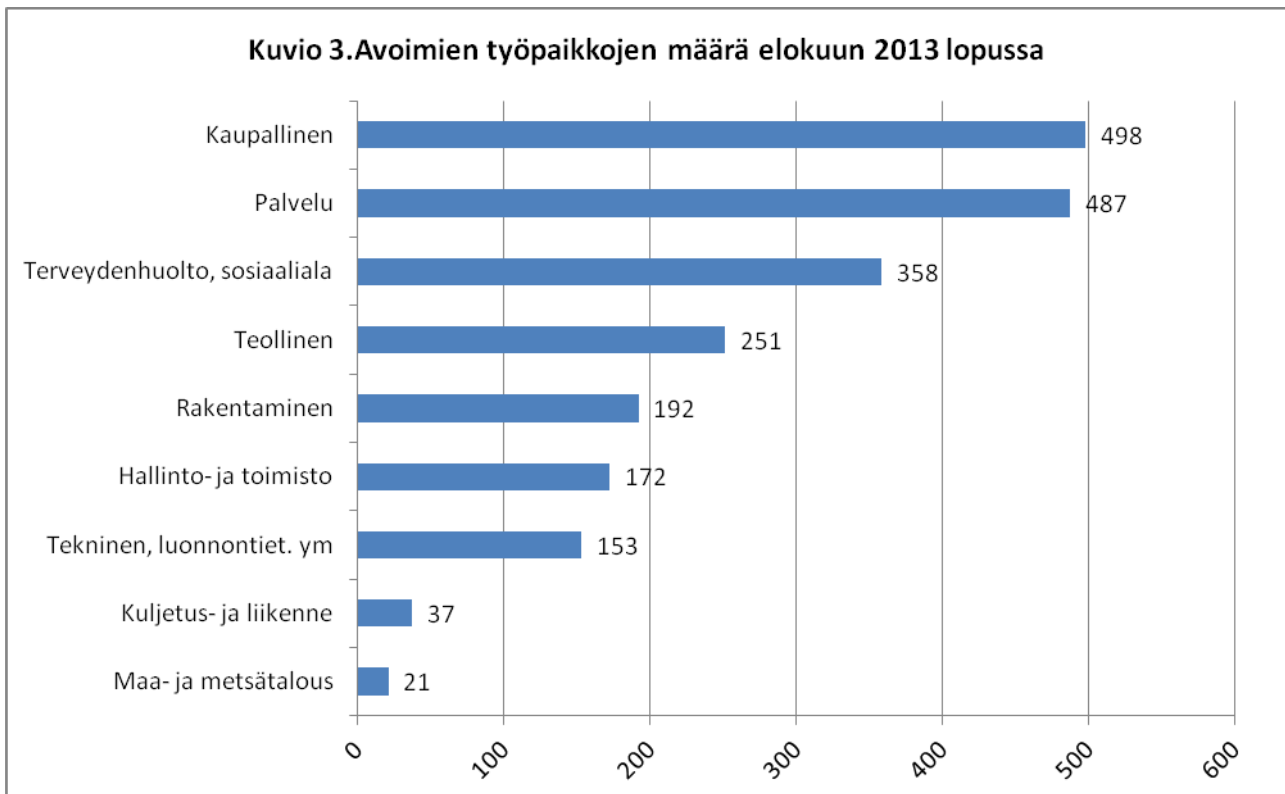
Työ- ja elinkeinohallinnon palvelujen piirissä oli elokuun 2013 lopussa 9 587 työnhakijaa eli 4,0 prosenttia työvoimasta. Vuositasolla verrattuna työvoimapolitiisissa palveluissa olevien osuus työvoimasta oli lähes samalla tasolla kuin edellisvuoden vastaavana aikana. Elokuussa 2012 luku oli 3,7 %. Kaikissa työllistämispalveluissa yhteensä oli hieman enemmän asiakkaita kuin vuotta aiemmin, muutos oli kasvua 3,3 %. Yksityiselle sektorille työllistettyjen määrä nousi vuoden takaisesta tilanteesta (11,1 %). Elokuun lopussa palkkaperusteisissa palveluissa työllistettyjä oli 2 885 työvoimakoulutuksessa 2 251, omaehtoisessa opiskelussa 1 236, työmarkkinatuen työharjoittelussa ja työelämänvalmennuksessa 892, jonka tilastollinen muutos johtuu palkkaperusteisten toimenpiteiden uudesta luokituksesta, kuntouttavassa työtoiminnassa 1 555, jossa määrä kasvoi 31,3 % edellisvuoden vastaavasta ajankohdasta ja vuorottelutyöpaikkaan työllistettynä 604 työnhakijaa. Vuorotteluvapaan suosio oli kuluvana vuotena vähentynyt edelleen viime vuodesta yli kolmanneksen. Talouden epävarma tilanne vaikuttaa osaltaan tähän. Palkkaperusteiset palvelut kokonaisuudessaan kasvoi viime vuoden vastaavasta ajankohdasta, muutos oli 9,6 %.

Avoimien työpaikkojen määrä laski edellisvuodesta

Avoimien työpaikkojen määrä oli elokuussa 2013 pienempi kuin edellisvuoden elokuussa, mutta tammikuu-elokuun 2013 välisenä aikana oli avoimia työpaikkoja 3 prosenttia enemmän kuin vuoden 2012 tammikuu-elokuun välisenä aikana. Pirkanmaan TE-toimistossa oli avoimia työpaikkoja elokuun 2013 lopussa 2 259 kpl ja kuukauden aikana oli avoinna kaikkiaan 5 158 työpaikkaa, joista uusia kuluvan kuukauden aikana avautuneita 3 219 kpl. Kuukauden aikana täyttyi 2 987 työpaikkaa, joista 603 kpl (20 %) TE-toimiston hakijoilla, joiden suhteellinen osuus on laskenut. Elokuun 2013 lopussa keskimäärin yhtä työtöntä työnhakijaa kohden oli avoinna 0,07 työpaikkaa. (Kuvio 2.). Työpaikkojen avoinna oloajan kesto oli muuttunut vuoden takaisesta tilanteesta. Yli 1 kuukautta avoimena olevien työpaikkojen määrä oli lähes neljännes kaikista avoimista työpaikoista, määrä oli lisääntynyt 35,6 % edellisvuoden vastaavasta ajankohdasta. Yli 2 kuukautta avoimena olevien työpaikkojen määrä oli 12 % kaikista avoimista työpaikoista ja määrä oli noussut 36 % edellisvuoden vastaavasta ajankohdasta.



Avoimia työpaikkoja oli elokuun 2013 lopussa eniten kaupallisessa työssä (498 kpl), palvelutyössä (487 kpl), terveydenhuolto, sosiaalialan työssä (358 kpl) ja teollisessa työssä (251 kpl) (Kuvio 3.). Edellisvuoden elokuuhun verrattuna avointen työpaikkojen määrä lisääntyi merkittävästi kaupallisessa työssä (127 kpl), rakennustyössä (43 kpl) sekä hallinto- ja toimistotyössä muutamalla avoimella työpaikalla. Laskua oli eniten palvelutyössä (95 kpl). Muissa pääammattiryhmissä avoimien työpaikkojen muutos oli negatiivinen, mutta suhteellisen pientä. Suurin suhteellinen muutos positiiviseen suuntaan oli kaupallisessa työssä (34,2 %), eli 127 avointa työpaikkaa. Merkittävä negatiivinen kasvu avoimien työpaikkojen osalta oli kuljetus- ja liikennetyössä, jossa muutos edellisen vuoden vastaavasta ajankohdasta oli 21,3 %. Pääammattialan työpaikkojen muutos selittyy suurimmalta osalta myyntityön sekä talonrakennusalan työpaikkojen määrän kasvulla.



Työttömien työnhakijoiden määrä kasvoi kaikissa pääammattiryhmissä

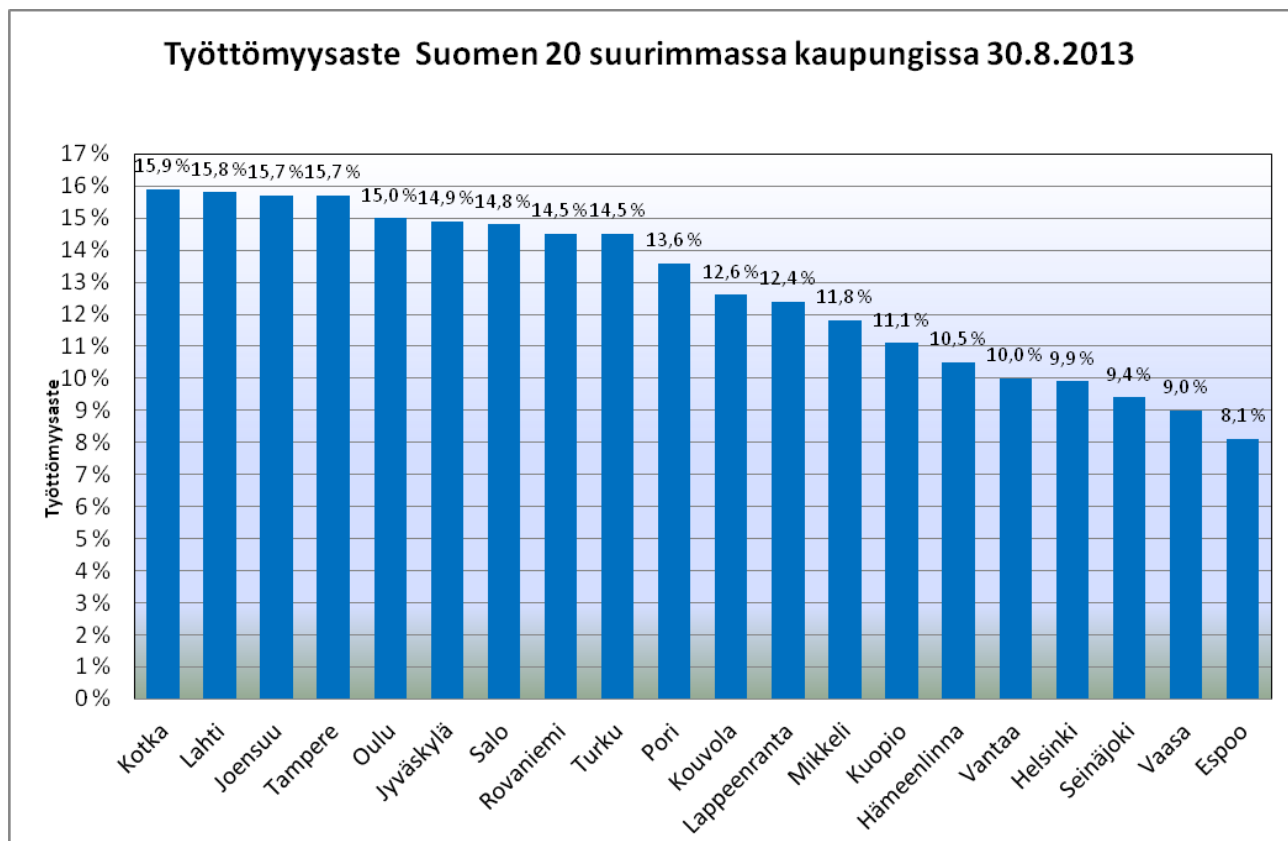
Eniten työttömiä työnhakijoita oli elokuun 2013 lopussa pääammattiryhmittäin vertailtuna teollisessa työssä (7 051), luokittelemattomassa työssä (4 409) sekä teknisessä, luonnontieteellisessä, yhteiskuntatieteellisessä ja taiteellisessa työssä (4 430) että hallinto- ja toimistotyössä (3 654). Ammattiryhmittäin tarkasteltuna työttömiä työnhakijoita oli ilman ammattia olevien ryhmässä 3 799, konepaja- ja rakennusmetallityössä 2 436, talonrakennustyössä 1 915, tavaroiden myyntityössä 1 529, teknisessä työssä, 1 520, majoitus- ja suurtaloustyössä 1 244 sekä sihteeri ja toimistotyössä 1 227. Ilman ammattia olevien työttömien työnhakijoiden osuus kaikista työttömistä työnhakijoista oli elokuussa 2013 15 %. Vuotta aiemmin luku oli 14,0 %. Suunnan muutos on huomioitava, koska kuluneen vuoden aikana ilman ammattia olevien määrän suhteellinen osuus on ollut pääsääntöisesti laskeva.

Vuositasolla verrattuna suhteellisesti eniten työttömien työnhakijoiden määrä kasvoi pääammattiryhmissä kaupallisessa työssä (27,9 %), terveydenhuolto, sosiaalialan työssä (27,8 %) ja rakennusalan työssä (27,6 %). Työttömyyden kasvu oli muissa pääammattiryhmissä jonkin verran vähäisempää, mutta kuitenkin merkittävää. Ammattiryhmittäin tarkasteltuna työttömien työnhakijoiden suhteellinen määrä nousi voimakkaimmin myynti ja kauppedustustyössä (45,0 %), sähkötyössä (38,8 %), teknisessä työssä (35,7 %) ja sosiaalialan työssä (33,5 %). Teollisuuden sekatyössä työttömien työnhakijoiden määrä väheni 1,6 %.

Työttömyysaste alhaisin Lounais-Pirkanmaalla, Tampereen seutukunnassa korkein, Tampereella edelleen valtakunnallisesti korkea työttömyysaste

Elokuun 2013 lopussa oli työttömiä työnhakijoita edellisvuoden vastaavaa ajankohtaan verrattuna enemmän kaikissa seutukunnissa. Työttömien työnhakijoiden määrä nousi voimakkaimmin Lounais-Pirkanmaan seutukunnassa (38 %). Työttömien työnhakijoiden määrä nousi suhteellisesti eniten Sastamalassa (41 %), Vesilahdella (39 %), Kangasalalla ja Punkalaitumella (33 %). Tampereella työttömien työnhakijoiden määrä nousi 21 %, eli 3 011 henkilöä viime vuoden vastaavasta ajankohdasta. Sastamalassa henkilömäärä kasvoi 263 henkilöllä, vaikka suhteellinen luku nousi paljon. Seutukunnittain tarkasteltuna työttömyysaste oli alhaisin Lounais-Pirkanmaalla (8,3 %) ja Luoteis-Pirkanmaalla (9,5 %), vaikka molemmissa seutukunnassa työttömien työnhakijoiden määrä kasvoi merkittävästi. Tampereen seutukunnan työttömyysaste oli korkein (13,7 %). Kuntatasolla oli Punkalaitumella (7,7 %), Sastamalassa (8,4 %) ja Kihniössä (8,8 %) työttömyysaste alhaisin. Työttömyysaste oli Pirkanmaan kunnista korkein Tampereella (15,7 %), Nokialla ja Urjalassa (12,9 %).

Työttömyysasteella mitattuna Tampereen tilanne oli heikentynyt suurten kaupunkien välisessä vertailussa. Tampereen kaupungin työttömyysaste oli koko maan 20 suurimman kaupungin vertailussa jaetulla kolmannella tilalla järjestyksen ollessa Kotka (15,9 %), Lahti (15,8 %), Joensuu ja Tampere (15,7 %). Työttömien työnhakijoiden absoluuttinen määrä oli Tampereen kaupungissa (17 360 henkilöä) maan toiseksi korkein Helsingin (31 652 henkilöä) jälkeen. Suurista kaupungeista paras tilanne on Espoossa (8,1 %), Vaasassa (9,0 %), Seinäjoella (9,4 %) ja Helsingissä (9,9 %). Edellä mainittujen kaupunkien työttömien työnhakijoiden sekä työttömyysasteen osalta oli tapahtunut negatiivista muutosta. ELY-keskuksittain vertailtaessa pienin suhteellinen kasvu työttömien työnhakijoiden määrässä oli vuositasolla Pohjois-Karjalassa (6,0 %), Satakunnassa (8,7 %) ja Kaakkois-Suomessa (9,5 %). Suurimmat negatiiviset muutokset suhteellisesti oli Uudellamaalla (25,7 %), Kainuussa (23,6 %) ja Pirkanmaalla (22,5 %).



Nuorten työttömyys kasvoi vuositasolla yli 30 prosenttia

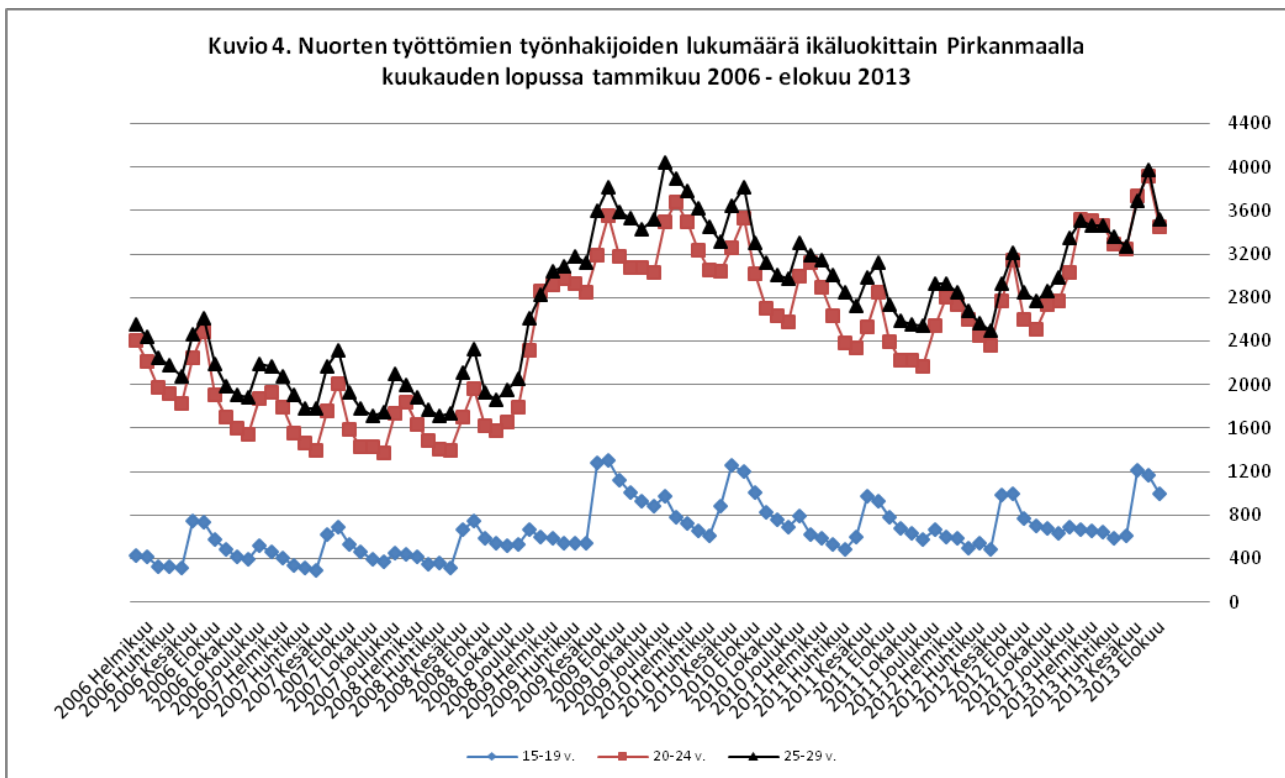
Nuorten työttömien työnhakijoiden määrän kasvu ei hidastunut elokuussa vuositasolla verrattuna. Alle 25-vuotiaita työttömiä työnhakijoita oli Pirkanmaalla elokuun lopussa 4 448, joista alle 20-vuotiaita 995 henkilöä. Alle 25-vuotiaiden työttömien työnhakijoiden määrä kasvoi edellisvuoden elokuusta 1 065:llä (31,5 %). Alle 20-vuotiaiden työttömien työnhakijoiden määrä oli noussut elokuussa 2013 vuoden takaisesta luvusta (23 %). Vuoden 2013 tammikuu-elokuun aikana oli alle 25-vuotiaita työttömiä työnhakijoita ollut 29 % enemmän kuin vastaavana aikana vuotta aiemmin. Yli 20-vuotiaiden tilanne oli hieman parempi. Vastaavana aikana muutos oli ollut 19 %.

Miesten osuus alle 25-vuotiaista työttömistä työnhakijoista oli elokuussa 2013 58,4 %, eli korkeampi kuin keskimäärin työttömien miesten osuus kaikista ikäluokista. Alle 20-vuotiaista työttömien miesten osuus oli 52,9 % ikäryhmästään. Ikäryhmässä 25-29-vuotiaissa toistuu sama tilanne, miesten osuus ikäluokan kaikista työttömistä työnhakijoista on korkeampi kuin työttömien naisten. Suhteellinen osuus oli elokuussa 2013 54,5 %. Edellä käsiteltyjen ikäryhmien osalta työttömät miehet edustavat 57,7 % ikäryhmän kaikista työttömistä työnhakijoista. Nuorten alle 25-vuotiaiden työttömyystaso on ollut viimeksi näin korkea vuoden 1999 elokuussa.

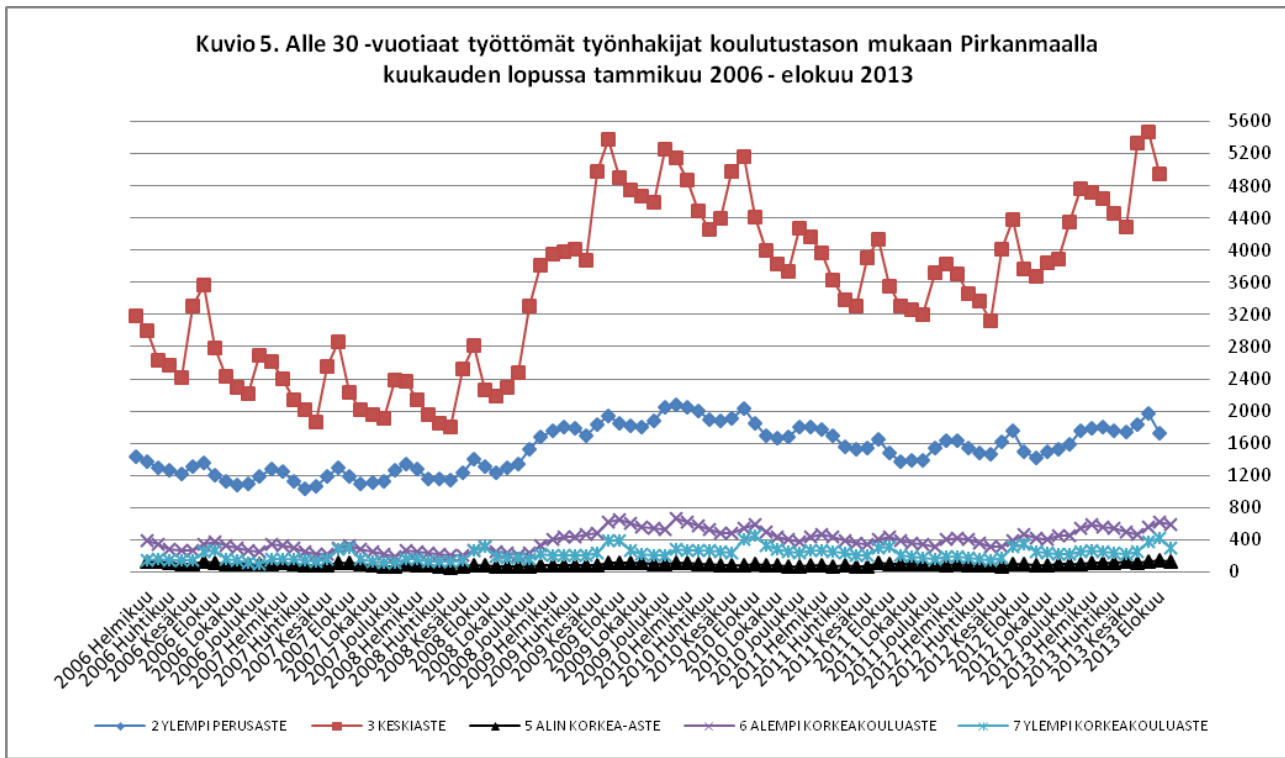
Pääammattiryhmittäin tarkasteltuna eniten nuoria oli työttömänä teollisuudessa, palvelutyössä ja kaupallisessa työssä joiden osuus kaikista pääammattialoista oli 38 %. Ammattiryhmittäin suurimmaksi ryhmäksi nousi ammattitaidottomien ryhmä, osuus kaikista 29 %. Myös suurtaloustyöntekijöiden, talonrakennusalan työntekijöiden sekä tietoliikenne- ja elektroniikka-asentajien, että sähkö- ja koneasentajien määrät olivat merkittäviä.

Yli 50-vuotiaiden työttömien työnhakijoiden määrä oli myös noussut vuositasolla. Elokuun 2013 lopussa yli 50-vuotiaita työttömiä työnhakijoita oli 10 644 eli 1 516 (17,3 %) enemmän vuodentakaiseen tilanteeseen verrattuna. Vuoden 2013 tammikuu-elokuun aikana oli yli 50-vuotiaita työttömiä työnhakijoita 18 % enemmän kuin vastaavana aikana vuotta aiemmin. Yli 50-vuotiaiden työttömien työnhakijoiden ikäryhmässä 55-64-vuotiaat edustavat yli 70 prosenttia kyseisestä ikäryhmästä. Ikäryhmän työttömyys on vuoden aikana kasvanut voimakkaasti.

Yli 50-vuotiaiden työnhakijoiden työllistyminen on hankalampaa kuin alle 25-vuotiaiden työnhakijoiden, joiden koulutustaso on keskimäärin korkeampi ja monipuolisempi kuin yli 50-vuotiailla on keskimäärin. Nuoret alle 25-vuotiaat työttömät työnhakijat ovat myös halukkaampia muuttamaan työpaikan saatuaan toiselle paikkakunnalle.



Alle 20-vuotiaiden työttömyys keskittyy ylemmän perusasteen sekä keskiasteen koulutukseen. Sama ilmiö toistuu myös muissa ikäryhmissä. 25-29-vuotiaiden osalta alemman korkeakouluasteen suorittaneiden sekä ylemmän korkeakouluasteen suorittaneiden työttömien työnhakijoiden määrä on merkittävä. Kuitenkin voi todeta sen seikan, että korkeampi koulutus yli 20-vuotiaiden osalta mahdollistaa paremmin työllistymisen tilanteessa, jossa työttömien työnhakijoiden määrä on yleisesti kasvanut.



Pitkäaikaistyöttömyys on kasvanut edellisvuoden kausivaihtelu huomioiden

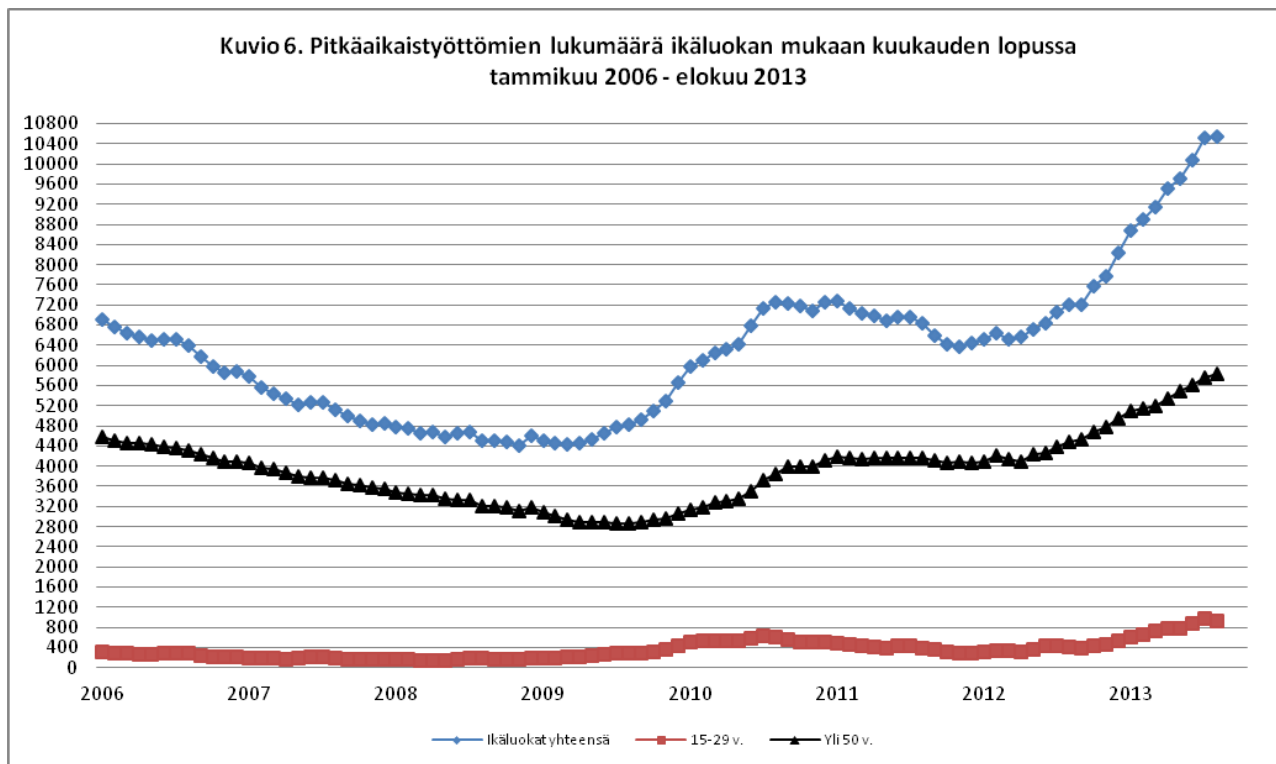
Kaikista työttömistä työnhakijoista pitkäaikaistyöttömiä oli elokuun 2013 lopussa 10 546, mikä oli 3 316 (45,9 %) enemmän kuin vuotta aiemmin. Vuoden 2013 tammikuu-elokuun aikana yli vuoden työttömänä olleiden määrä kasvoi 43 % edellisvuoden vastaavasta ajankohdasta. Kasvu on ollut huolestuttavan suurta ja suunta on ollut nouseva. Pirkanmaalla oli viimeksi pitkäaikaistyöttömiä yhtä paljon vuonna 1998. Pirkanmaan pitkäaikaistyöttömien osuus on suhteellisesti suuri verrattuna koko maan pitkäaikaistyöttömien määrään. Pitkäaikaistyöttömien osuus oli Pirkanmaalla 13,9 % kun väestön osuus koko maasta oli 9 %.

Elokuun 2013 lopussa oli 15-29-vuotiaita pitkäaikaistyöttömiä 923 henkilöä. Edellisvuoden vastaavaan aikaan verrattuna 15-29-vuotiaita pitkäaikaistyöttömien määrä oli yli kaksinkertainen (elokuussa 2012 oli 412 henkilöä). Suhteellinen muutos oli 124 %.

Alle 25-vuotiaita pitkäaikaistyöttömiä oli elokuussa 2013 273 henkilöä. Vastaavana aikana vuotta aiemmin oli määrä 123 henkilöä. Kasvu on ollut 150 %. Myös 25-29-vuotiaiden osalta muutos vuositason tasolla oli merkittävä, kasvua oli 125 %.

Elokuun 2013 lopussa yli 50-vuotiaita pitkäaikaistyöttömiä oli 5 844 henkilöä. Vastaavasti yli 50-vuotiaiden pitkäaikaistyöttömien määrä kasvoi 30 %. (Kuvio 6.) Yli 50-vuotiaiden osuus kaikista pitkäaikaistyöttömistä oli 55 % elokuussa 2013 ja suhteellinen osuus oli kääntynyt laskuun. Yli 50-vuotiaiden sekä alle 25-vuotiaiden pitkäaikaistyöttömien suhteellinen osuus kaikista pitkäaikaistyöttömien ikäluokista oli elokuussa 2013 laskenut 3 % verrattuna elokuuhun 2012. Yli vuoden työttömänä olleiden suhteellinen osuus ikäluokasta kasvaa eniten 25-39-vuotiaiden ikäryhmässä.

Kuvio 6. Pitkäaikaistyöttömien lukumäärä ikäluokan mukaan kuukauden lopussa tammikuu 2006 - elokuu 2013



Yli 2 -vuotta työttömänä työnhakijana olleiden määrä oli noussut 32 % edellisvuoden vastaavasta ajankohdasta. 15 prosenttia kaikista työttömistä työnhakijoista oli ollut työttömänä yli 2 vuotta. Kasvu on ollut koko kuluvan vuoden melko voimakasta. Yli 2 -vuotta työttömänä olevien määrä oli elokuussa 2013 4 622 henkilöä. Vuoden 2013 tammikuu-elokuun aikana osuus oli kasvanut 23 % vuoden 2012 vastaavasta ajankohdasta. Yli 2 -vuotta työttömänä olleista oli 60-64-vuotiaita 45 prosenttia ja 55-59-vuotiaita 16 %. Yli 50 -vuotiaiden kokonaisosuus oli 72 %.

Pitkäaikaistyöttömyys ja varsinkin yli kaksi vuotta työttömänä olleiden ryhmässä miesten osuus korostuu selvästi. Yli vuoden työttömänä olleiden ryhmästä miesten suhteellinen osuus on 57 %, osuus on kasvanut alkuvuoden jälkeen ja yli kaksi vuotta työttömänä olleiden ryhmässä osuus on 59 %. Myös tässä ryhmässä suhteellinen osuus on kasvanut.

Yli 5 -vuotta työttömänä olleiden määrä oli kasvanut vuositason verrattuna. Kasvua oli 42 %. Kokonaismäärästä yli 50-vuotiaiden osuus oli 77 %. 30-49-vuotiaiden osuus oli 23 %. Alle 30-vuotiaiden osuus oli hieman alle 3 %. Osuus on kasvanut jonkin verran kuluneen vuoden aikana. Kaikkiaan yli 5-vuotta työttömänä työnhakijana oli ollut elokuussa 2013 740 työtöntä työnhakijaa. Vastaavana ajankohtana vuosi sitten oli yli 5-vuotta työttömänä työnhakijana ollut 521 henkilöä. Kasvu ei ole henkilömäärällisesti suuri, mutta suunta on silti huolestuttava.

Työttömyys koskettaa edelleen enemmän miehiä

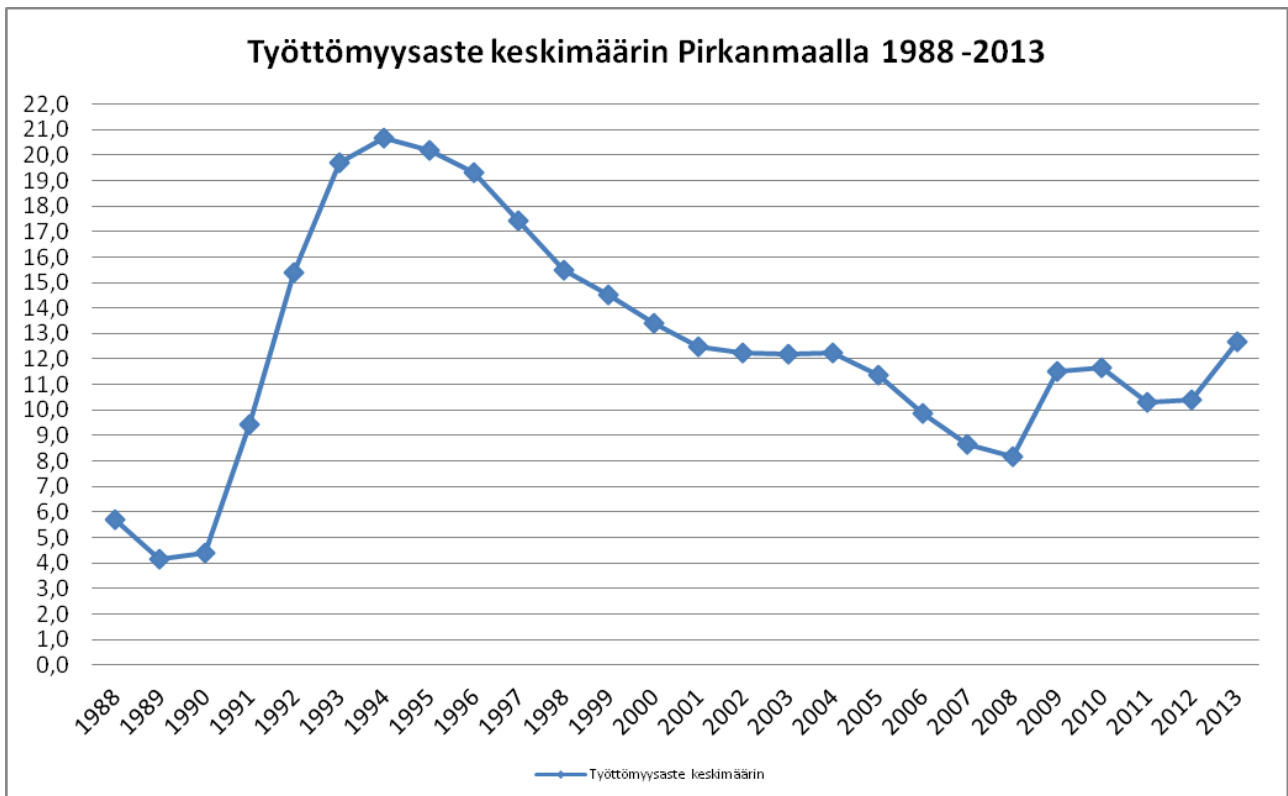
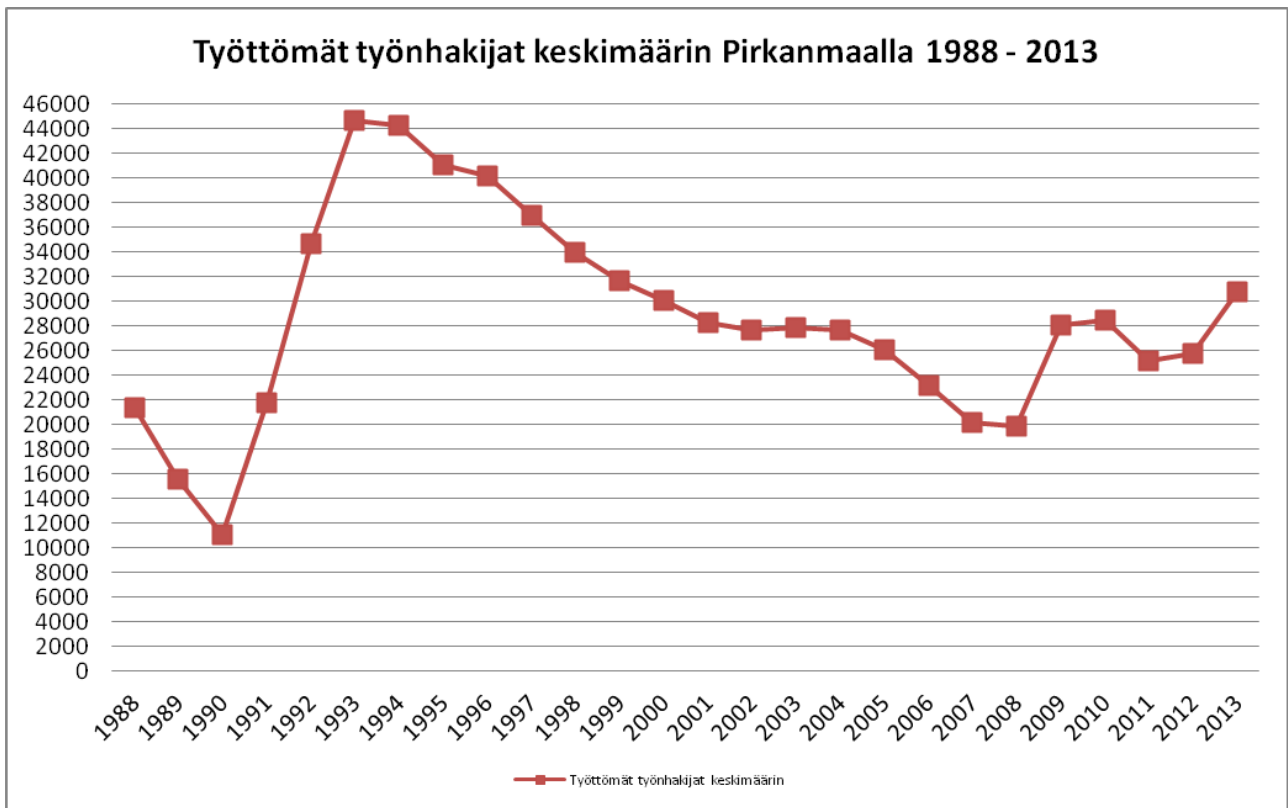
Kaikista työttömistä työnhakijoista työttömiä naisia oli 14 095 (45,0 %) ja työttömiä miehiä 17 044 (55,0 %) elokuun 2013 lopussa. Edellisvuoden elokuuhun verrattuna kasvoi työttömien naisten määrä 2 418:lla (20,7 %) ja työttömien miesten määrä 3 308:lla (24,1 %). Uusi ilmiö työllisyydessä on se, että kaikista työttömistä työnhakijoista miesten osuus oli laskenut jonkin verran kuluvan vuoden aikana.

Ulkomaalaisten työttömien työnhakijoiden määrä noussut yli viidenneksen

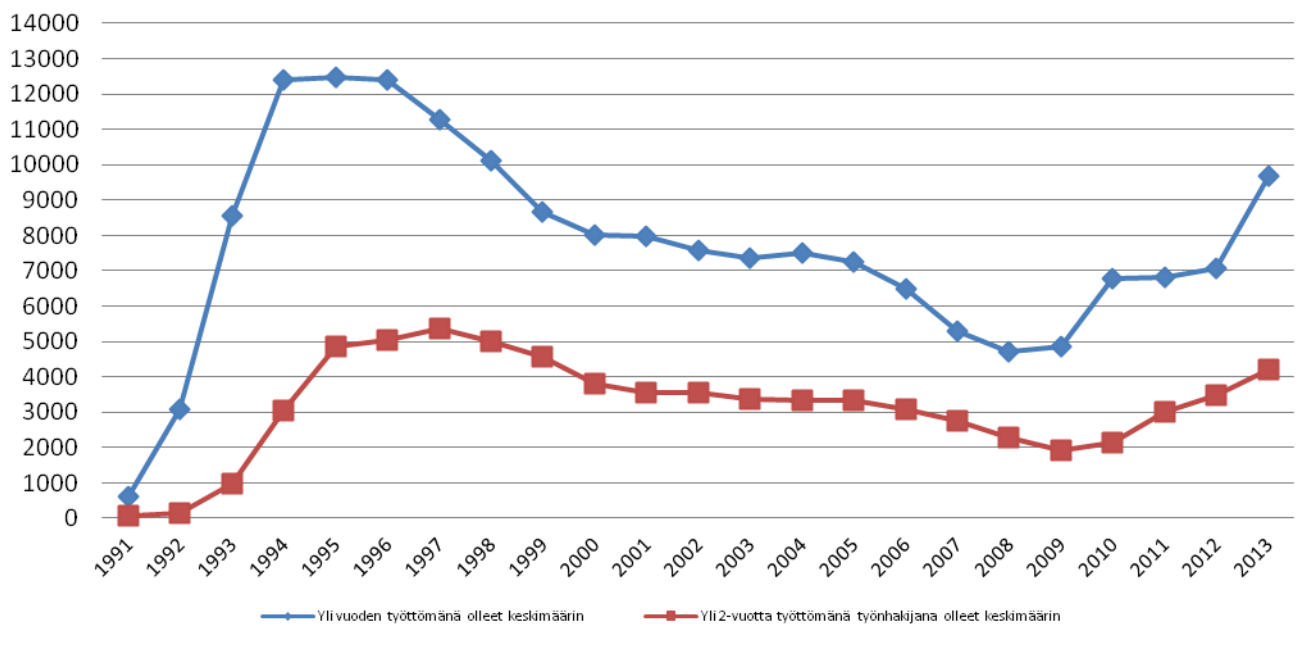
Ulkomaalaisten työttömien työnhakijoiden määrä oli noussut elokuussa 2013 23 % edellisen vuoden vastaavasta ajankohdasta. Ulkomaalaisten työttömien työnhakijoiden työttömyysaste oli elokuussa 2013 32,8 % kun elokuussa 2012 luku oli 29,0 %. Elokuun 2013 lopussa oli Pirkanmaalla ulkomaalaisia työttömiä työnhakijoita 2 018 henkilöä.

Katsauksen aikasarjat (tiedot keskimäärin vuodessa).

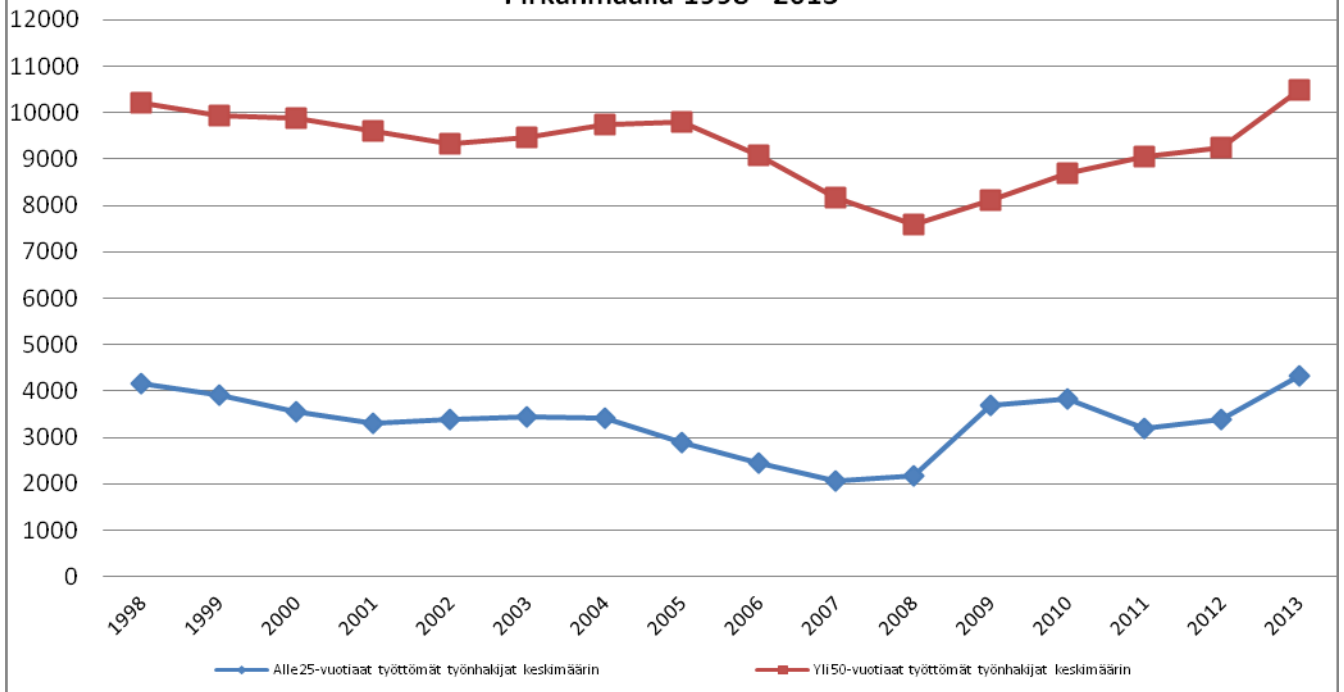
Vuoden 2013 tiedot ovat vuoden kuluvien kuukausien keskimääräinen luku (tammikuu-elokuu)



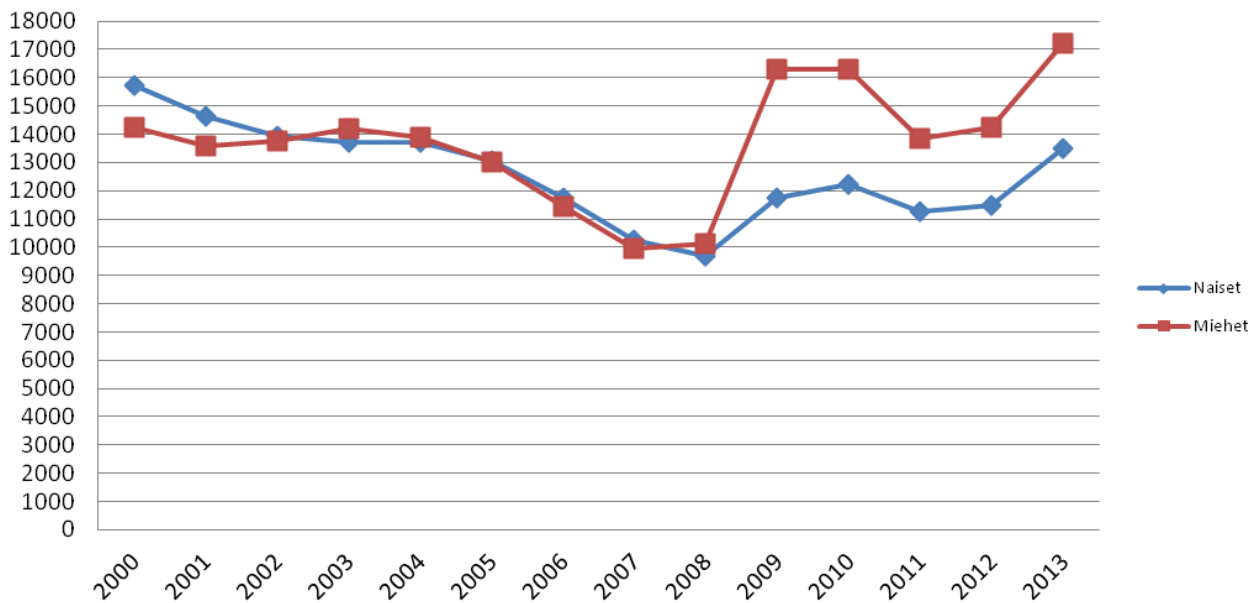
**Yli vuoden ja yli kaksi vuotta työttömänä olleet työnhakijat keskimäärin
Pirkanmaalla 1991 - 2013**



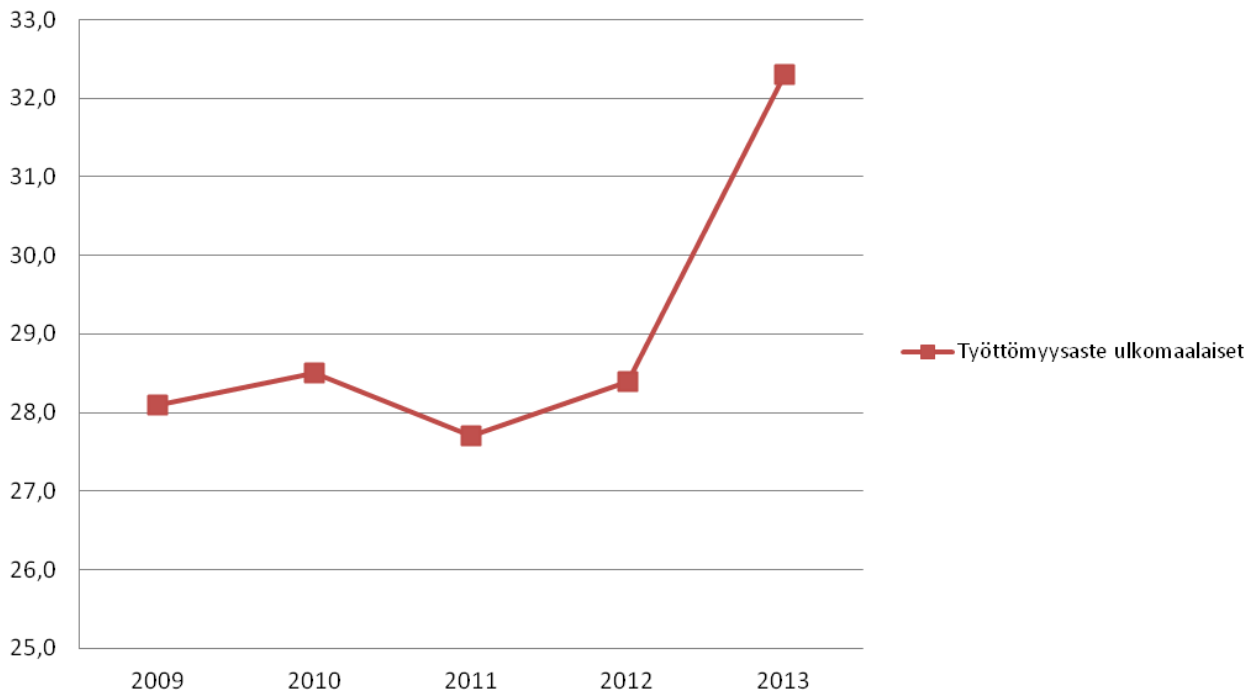
**Alle 25 -vuotiaat ja yli 50 -vuotiaat työttömät työnhakijat keskimäärin
Pirkanmaalla 1998 - 2013**

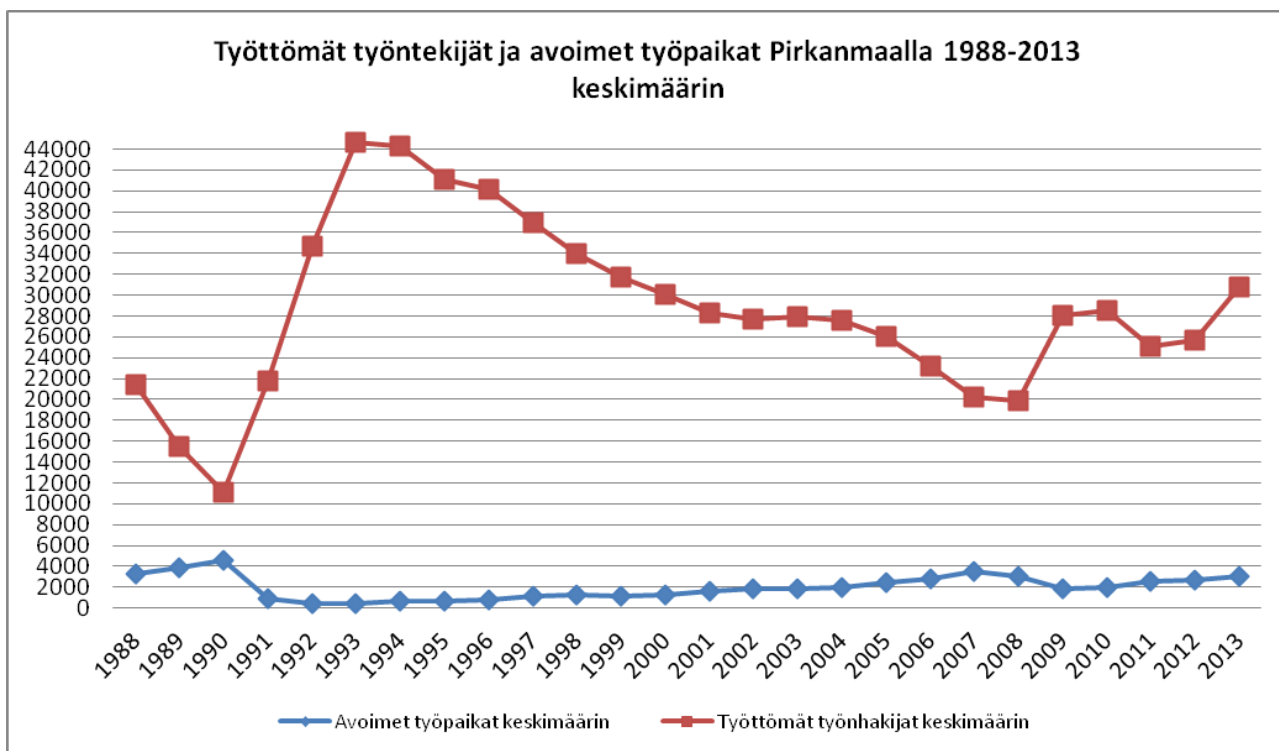


**Työttömät työnhakijat sukupuolen mukaan keskimäärin
Pirkanmaalla 2000 - 2013**



Ulkomaalaisten työttömyysaste keskimäärin Pirkanmaalla 2009-2013





Lisätiedot: Juha Salminen, puh. 040 503 4993 tai Pirkanmaan TE -toimisto, Internet: www.ely-keskus.fi/pirkanmaa

Lähde: Työ- ja elinkeinoministeriön työnvälitystilasto.

*Lomautettujen määrä sisältää kaikki henkilökohtaisesti TE-toimistoihin ilmoittautuneet.

*Työvoiman määrän tiedot ovat kuntatasolla Tilastokeskuksen työssäkäyntitilastosta ja ELY-keskustasolla Tilastokeskuksen työvoimatutkimuksesta

**TYÖLLISYYSTILANNE 2013 ELOKUUN LOPUSSA (I) JA TOIMISTON TOIMINTA ELOKUUN AIKANA (II)
ELY-KESKUS: PIRKANMAA**

I TILANNE KUUKAUDEN LOPUSSA		elo.13	elo.12	Muutos 2012- 2013	Muutos %
A. TYÖNHAKIJAT					
1	Työttömät työnhakijat	31 139	25 413	5 726	22,5
	joista henkilökohtaisesti lomautetut	1 820	1 028	792	77,0
2.	Lyhennetyllä työviikolla	505	233	272	116,7
3.	Työssä olevat yhteensä	11 290	9 823	1 467	14,9
	joista yleisillä työmarkkinoilla	9 028	6 771	2 257	33,3
	joista työllistettynä	2 262	3 052	-790	-25,9
4.	Työvoiman ulkopuolella	9 356	7 287	2 069	28,4
5.	Työttömyyseläkettä saavat	1569	2686	-1 117	-41,6
1-5	Kaikki työnhakijat yhteensä	53859	45442	8 417	18,5
B TYÖVOIMAN KYSYNTÄ					
1.	Avoimet työpaikat yhteensä	2259	2294	-35	-1,5
	joista yli kuukauden avoinna olleet	533	393	140	35,6
	joista yli 2 kuukautta avoinna olleet	261	192	69	35,9
C PALVELUISSA					
1.	Valtiolle työllistetyt	73	46	27	58,7
2.	Kuntiin työllistetyt	579	577	2	0,3
3.	Yksityiselle sektorille työllistetyt	2233	2010	223	11,1
1-3	Työllistetyt yhteensä	2885	2633	252	9,6
4.	Työvoimakoulutuksessa	2251	2166	85	3,9
6.	Työ- ja koul.kokeilussa, työharjoittelussa	892	1 102	-210	-19,1
8.	Vuorotteluvapaasijaisena	604	929	-325	-35,0
9.	Kuntouttavassa työtoiminnassa	1555	1184	371	31,3
10.	Omaehtoisessa opiskelussa	1236	1269	-33	-2,6
1-10	Palveluissa yhteensä	9587	9283	304	3,3
D. TYÖTTÖMYYDEN RAKENNE					
1.	Työttömät naiset	14095	11677	2 418	20,7
2.	Työttömät miehet	17044	13736	3 308	24,1
3.	Alle 25-vuotiaat työttömät	4448	3383	1 065	31,5
4.	Yli 50-vuotiaat työttömät	10644	9076	1 568	17,3
5.	Pitkäaikaistyöttömät	10546	7230	3 316	45,9
E. TOIMEENTULOTURVA					
1.	Työttömiä työttömyyskassojen jäseniä	13092	10095	2 997	29,7
II. TOIMINTA KUUKAUDEN AIKANA					
1.	Työttömät työnhakijat	36492	31107	5 385	17,3
2 .	Muut työnhakijat	20747	18524	2 223	12,0
1-2	Työnhakijat yhteensä	57239	49631	7 608	15,3
3.	Kuukauden kaikki työpaikat	5158	6031	-873	-14,5
	Kuukauden uudet työpaikat	3219	3945	-726	-18,4
	Täyttyneet työpaikat	2987	3763	-776	-20,6
	joista toimiston hakijalla täytt.	603	798	-195	-24,4
4.	Alkaneet työttömyysjaksot	4504	4921	-417	-8,5
5.	Päättyneet työttömyysjaksot	6155	6993	-838	-12,0
6.	Uudet työllistämiset	497	927	-430	-46,4
7.	Aloittanut työvoimakoulutuksen	266	406	-140	-34,5

**TYÖTTÖMÄT TYÖNHAKIJAT JA AVOIMET TYÖPAIKAT AMMATTIRYHMITTÄIN
PIRKANMAALLA**

- suurimmat ryhmät eriteltynä

Ammattiryhmä	TYÖTTÖMÄT					AVOIMET TYÖPAIKAT				
	Elo 2013	Heinä 2013	Elo 2012	Muutos -12-13 lkm	%	Elo 2013	Heinä 2013	Elo 2012	Muutos -12-13 lkm	%
• Tekninen, luonnontieteellinen, yhteiskuntatieteell. ja taiteell. työ	4 430	4 844	3 535	895	25,3	153	343	178	-25	-14,0
- tekninen työ	1520	1508	1120	400	35,7	51	44	86		
- opetusalan työ	979	1355	776	203	26,2	42	62	38		
• Terveydenhuolto, sosiaalialan työ	2 448	3 058	1 915	533	27,8	358	383	386	-28	-7,3
- terveyden- ja sairaanhoitotyö	869	904	704	165	23,4	178	165	219		
- sosiaalialan työ	621	939	465	156	33,5	92	99	96		
- lasten päivähoido	448	638	344	104	30,2	22	32	13		
• Hallinto- ja toimistotyö	3 654	3 775	2 999	655	21,8	172	157	169	3	1,8
- liikeyritysten ja järjestöjen johto	562	587	485	77	15,9	50	44	38		
- sihteeri- ja toimistotyö	1227	1284	1053	174	16,5	28	24	24		
- pankki- ja vakuutusalan työ	146	155	127	19	15,0	16	23	9		
• Kaupallinen työ	2 680	2 742	2 095	585	27,9	498	460	371	127	34,2
- myyntityö ja kauppaedustus	735	742	507	228	45,0	305	260	271		
- tavaroiden myyntityö	1529	1568	1262	267	21,2	134	174	77		
• Maa- ja metsätaloustyö, kalastus	472	496	394	78	19,8	21	8	23	-2	-8,7
• Kuljetus- ja liikennetyö	888	902	722	166	23,0	37	46	47	-10	-21,3
- tieliikennetyö	698	711	550	148	26,9	33	42	41		
• Rakennus, kaivos- ja louhintatyö	2 187	2 258	1 714	473	27,6	192	162	149	43	28,9
- talonrakennustyö	1 915	1 983	1 510	405	26,8	151	132	112		
• Teollinen työ	7 051	7 206	5 783	1 268	21,9	251	162	269	-18	-6,7
- ompelutyö	448	488	378	70	18,5	3	6	9		
- konepaja- ja rakennusmetallityö	2 436	2 448	1 933	503	26,0	131	70	118		
- sähkötyö	1 041	1 086	750	291	38,8	30	18	58		
- sekatyö	308	314	313	-5	-1,6	10	11	0		
• Palvelutyö	2 896	3 131	2 454	442	18,0	487	507	582	-95	-16,3
- vartiointi- ja suojelutyö	120	128	101	19	18,8	36	53	132		
- majoitusliike- ja suurtaloustyö	1 244	1 391	1 031	213	20,7	89	122	81		
- tarjoilutyö	472	498	378	94	24,9	52	50	92		
- kiinteistönhoito ja siivous	741	764	684	57	8,3	208	175	196		
• Muulla luokittelematon työ	4 409	5 004	3 747	662	17,7					
- ilman ammattia olevat	3 799	4 275	3 267	532	16,3					
- vastavalmistuneet	91	106	72	19	26,4					
Yhteensä	31115	33416	25358	5757	22,7	2169	2228	2174	-5	-0,2

TYÖTTÖMÄT TYÖNHAKIJAT JA AVOIMET TYÖPAIKAT KUNNITTAIN ELOKUUN LOPUSSA

KUNTA	TYÖ- VOIMA	TYÖTTÖ- MYYS ASTE, %	TYÖTTÖMÄT ELO -13						AVOIMET TYÖPAIKAT elo.13	TYÖTTÖM. MUUTOS 12-13 %
			YHTEENSÄ	NAISET	ALLE 20- VUOTIAAT	ALLE 25- VUOTIAAT	YLI 50- VUOTIAAT	YLI VUO- DEN TYÖTT.		
IKAALINEN	3261	9,8	321	141	8	44	128	86	25	27 %
KIHNIÖ	922	8,8	81	40	2	8	37	8	5	8 %
PARKANO	2991	9,4	280	137	13	35	130	40	26	28 %
Luoteis-Pirkanmaan seutukunta	7174	9,5	682	318	23	87	295	134	56	22 %
AKAA	8131	11,8	963	426	53	165	369	270	38	28 %
URJALA	2344	12,9	302	141	7	37	131	103	7	21 %
VALKEAKOSKI	9696	11,9	1 158	504	57	191	494	360	57	7 %
Etelä-Pirkanmaan seutukunta	20171	12,0	2 423	1 071	117	393	994	733	102	17 %
HÄMEENKYRÖ	4834	11,4	550	236	18	92	203	155	14	29 %
KANGASALA	14616	10,3	1 504	669	57	203	536	499	69	33 %
LEMPÄÄLÄ	10279	9,9	1 022	483	30	124	353	303	55	29 %
NOKIA	15668	12,9	2 022	877	65	259	784	734	70	25 %
ORIVESI	4275	10,6	452	196	17	70	198	132	41	13 %
PIRKKALA	9080	9,9	895	428	25	103	318	280	54	27 %
PÄLKÄNE	3032	10,6	320	139	12	40	152	131	20	27 %
TAMPERE	110394	15,7	17 360	7 942	487	2 584	5 148	6 466	1 573	21 %
VESILAHTI	2033	9,1	186	98	6	12	63	56	16	39 %
YLÖJÄRVI	15106	10,3	1 563	722	51	193	604	487	56	31 %
Tampereen seutukunta	189317	13,7	25 874	11 790	768	3 680	8 359	9 243	1 968	22 %
JUUPAJOKI	912	9,4	86	43	1	9	44	31	3	21 %
MÄNTTÄ-VILPPULA	4853	11,5	557	234	12	58	274	148	20	5 %
RUOVESI	2026	9,4	191	69	4	16	116	43	11	15 %
VIRRAT	3035	9,3	283	122	16	50	127	51	29	3 %
Ylä-Pirkanmaan seutukunta	10826	10,3	1 117	468	33	133	561	273	63	7 %
PUNKALAUDUN	1309	7,7	101	47	3	11	49	19	8	33 %
SASTAMALA	11249	8,4	942	401	51	144	386	144	62	41 %
Lounais-Pirkanmaan seutukunta	12558	8,3	1 043	448	54	155	435	163	70	38 %
PIRKANMAA	240 046	13,0	31 139	14 095	995	4 448	10 644	10 546	2 259	23 %
KOKO MAA		11,1	290 245	129 709	9 902	39 259	106 880	76 004	26 991	18 %

Tilaston sisältö:

Kunnittaiseen tilastoon lasketaan avoimet työpaikat työpaikan sijaintikunnan ja työttömät työnhakijat asuinkunnan mukaan laskentapäivänä. Työttömien tiedoissa ovat henkilökohtaisesti ilmoittautuneet lomautetut mukana. Kuntakohtaiset työvoimaluvut ovat Tilastokeskuksen Työssäkäyntitilastosta (2011), TE-keskuksen ja koko maan luku Tilastokeskuksen työvoimatutkimuksesta (2011).

NÄKYMIÄ | SYYSKUU | 2013

PIRKANMAAN TYÖLLISYYSKATSAUS 8/2013

Pirkanmaan elinkeino-, liikenne- ja ympäristökeskus

24.09.2013

www.ely-keskus.fi/julkaisut | www.doria.fi/ely-keskus