



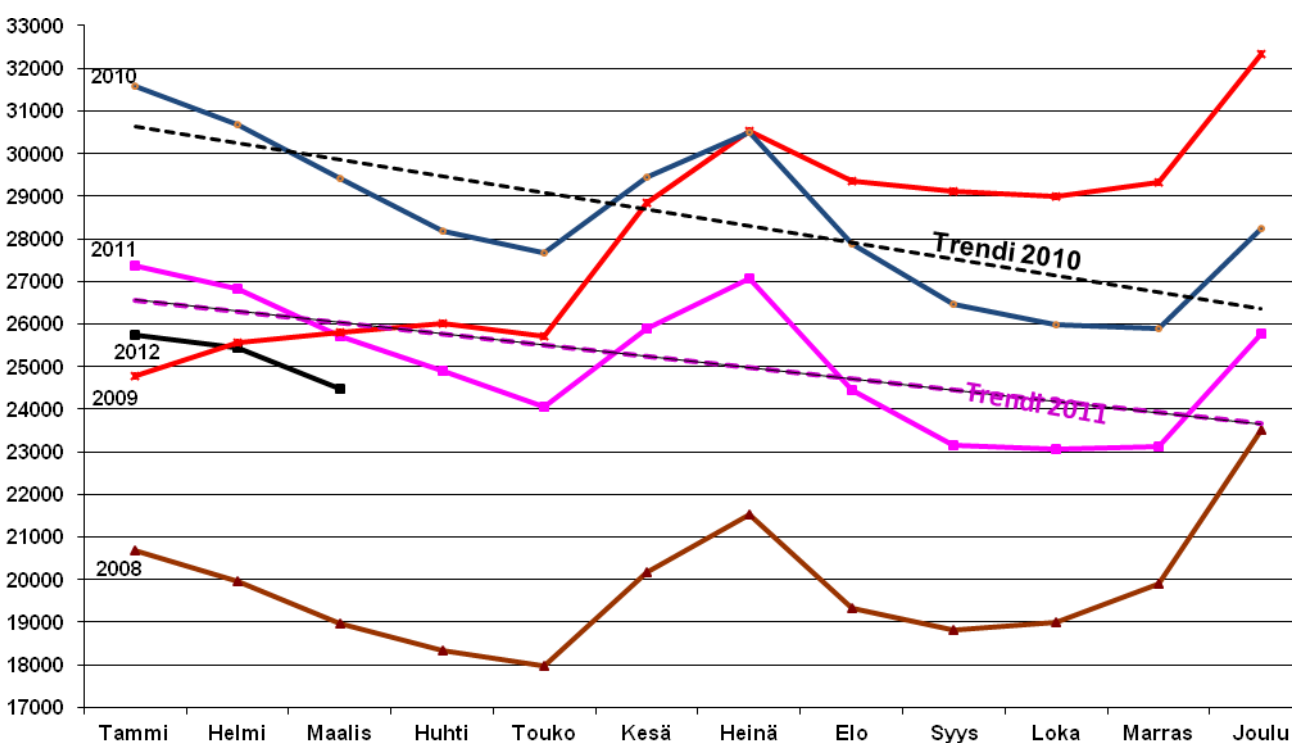
Pirkanmaan työllisyyskatsaus Maaliskuu 2012

Julkaisuvapaa tiistaina 24.4.2012 klo 9.00

Pirkanmaan työllisyyden näkymät hyvät

Maaliskuun 2012 lopussa Pirkanmaan TE -toimistoissa oli 24 468 työtöntä työnhakijaa lomautetut työnhakijat mukaan lukien, mikä on 975 (-3,8 %) vähemmän kuin helmikuussa 2012. Edellisvuoden vastaavaan ajankohtaan verrattuna työttömien työnhakijoiden määrä laski 1 241:lla. Lomautettuna oli 1 646 henkilöä eli 214 (11,5 %) vähemmän vuodentakaiseen verrattuna. Helmikuuhun 2012 verrattuna lomautettujen määrä laski 147 henkilöllä. Alkuvuonna 2012 oli työttömien työnhakijoiden määrä 5,3 % vähemmän kuin vastaavana ajankohtana vuotta aiemmin. (Kuvio 1.)

Talouden tilanteen muutos parempaan oli nähtävissä maaliskuun työllisyystilastojen osalta. Työttömien työnhakijoiden määrä ei ole kuitenkaan laskenut odotetulla tavalla alkuvuoden 2012 aikana. Työllisyystilanne oli Pirkanmaalla edelleen koko maata heikompi maaliskuun 2012 lopussa. Pirkanmaalla työttömien työnhakijoiden osuus työvoimasta oli 10,1 prosenttia ja koko maassa 9,3 prosenttia. Pirkanmaalla työttömien työnhakijoiden määrä kuitenkin väheni vuositason enemmän (5 %) kuin keskimäärin koko maassa (1 %). ELY-keskuksittain tarkasteltuna työttömien työnhakijoiden määrä laski Pirkanmaalla eniten koko maassa.



Kuvio 1. Työttömyysaste 2008-2012

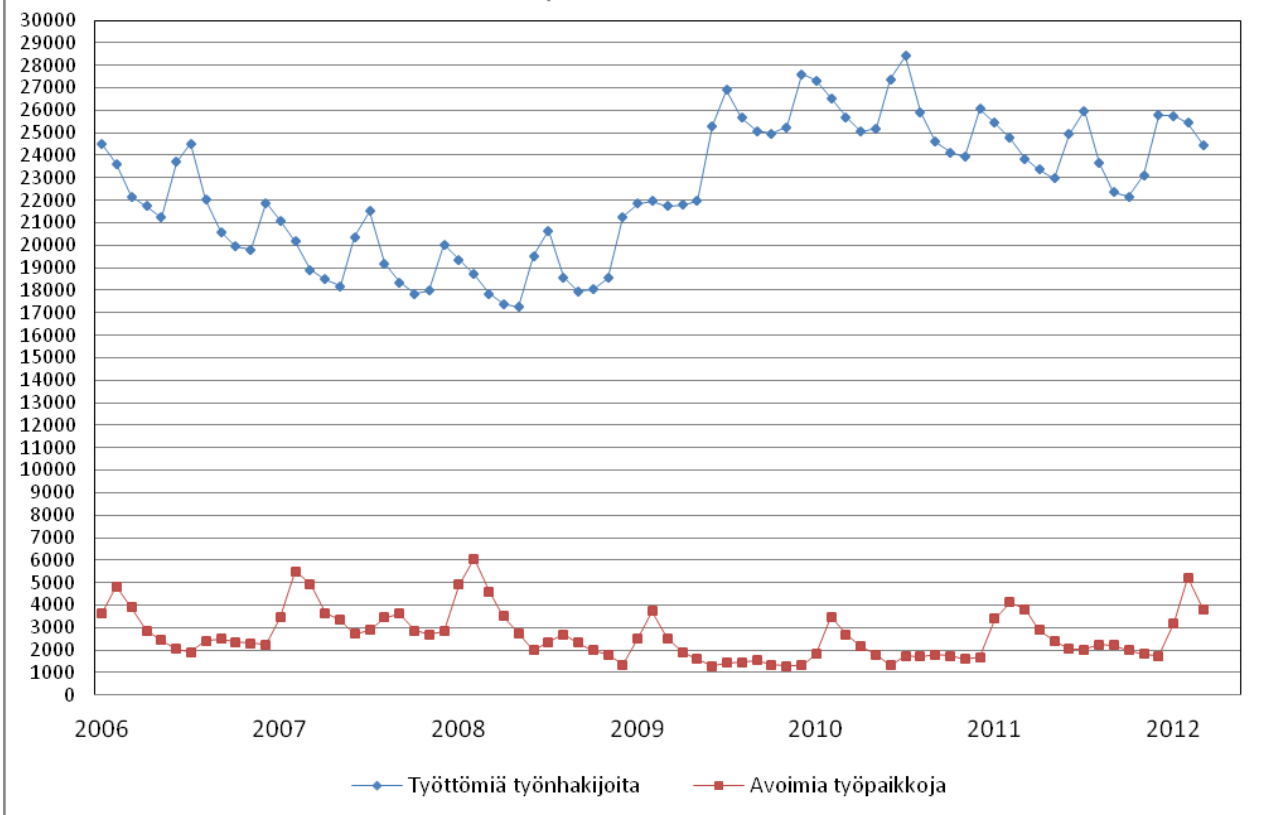
Työvoimapolitiittisten toimenpiteiden piirissä vähemmän työttömiä kuin vuosi sitten

Työ- ja elinkeinohallinnon toimenpiteissä oli maaliskuun 2012 lopussa 10 661 työnhakijaa eli 4,4 prosenttia työvoimasta. Toimenpiteille sijoitettuja oli 138 henkilöä (1,3 %) vähemmän kuin vuotta aiemmin. Vuoden takaiseen tilanteeseen verrattuna lisääntyi erityisesti omaehtoisen opiskelun aloittaneiden työnhakijoiden määrä (41,1 %), kun taas työvoimakoulutukseen osallistuneiden työnhakijoiden määrä laski (17,7 %). Maaliskuun lopussa palkka-perusteisissa toimenpiteissä oli 2 715, työvoimakoulutuksessa 2 934, omaehtoisessa opiskelussa 1 458, työmarkkinatuen työharjoittelussa 1 580, kuntouttavassa työtoiminnassa 1 256 ja vuorottelutyöpaikkaan työllistettynä 718 työnhakijaa. Vuorotteluvapaan suosio on kuluvana vuotena noussut selvästi viime vuodesta (19,3 %)

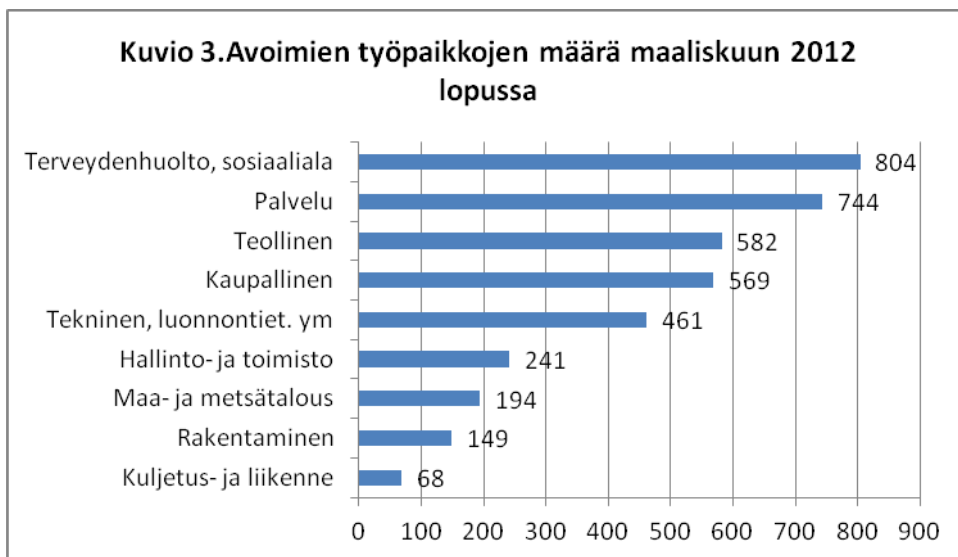
Avoimien työpaikkojen määrä noussut ensimmäisellä neljänneksellä

Avoimien työpaikkojen määrä ensimmäisellä vuosi neljänneksellä (tammi-maaliskuu) oli noussut 7,7 % viimevuoden vastaavasta ajankohdasta. Pirkanmaan TE -toimistoissa oli avoimia työpaikkoja maaliskuun 2012 lopussa 3 812 kpl, mikä on 7 kpl (0,2 %) vähemmän kuin edellisvuoden vastaavana ajankohtana. Maaliskuunkuun aikana oli avoinna kaikkiaan 9 559 työpaikkaa, joista uusia maaliskuun aikana avautuneita 4 479 kpl. Kuukauden aikana täyttyi 6 134 työpaikkaa, joista 852 (14 %) TE -toimistojen hakijoilla. Maaliskuun lopussa keskimäärin yhtä työtöntä työnhakijaa kohden oli avoinna 0,2 työpaikkaa. (Kuvio 2.)

Kuvio 2. Avointen työpaikkojen ja työttömien työnhakijoiden lukumäärä
Tilanne kuukauden lopussa tammikuu 2006 - maaliskuu 2012



Avoimia työpaikkoja oli maaliskuun lopussa eniten terveydenhuolto- ja sosiaalialalla (804 kpl), palvelutyössä (744 kpl), teollisessa työssä (582 kpl) ja kaupallisessa työssä (569 kpl) (Kuvio 3.) Edellisvuoden maaliskuuhun verrattuna avointen työpaikkojen määrä lisääntyi eniten terveydenhuolto ja sosiaalialan työssä (332 kpl) sekä palvelutyössä (48 kpl). Avointen työpaikkojen määrä väheni eniten teollisuudessa, kaupallisessa työssä, teknisessä ja opetustyössä. Teollisessa työssä avoimien työpaikkojen määrä väheni edellisvuodesta (231 kpl), vaikka alan avoimien työpaikkojen määrä on edelleen suuri.

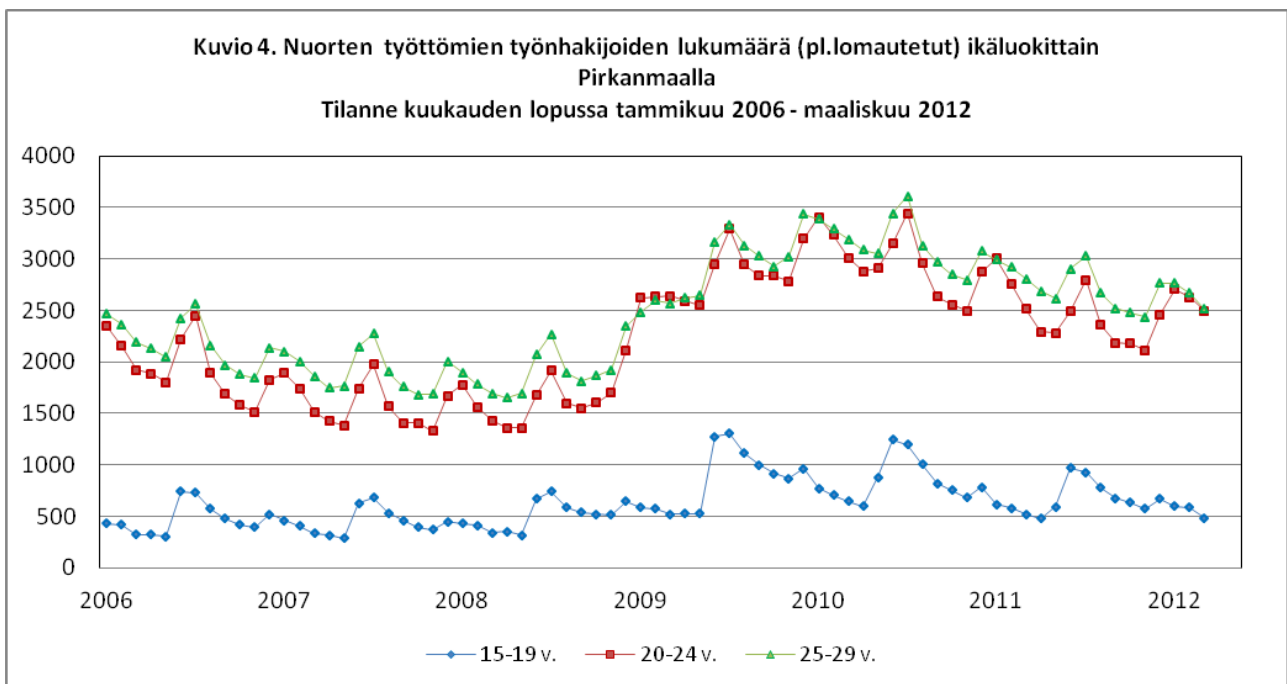


Työttömyyden lasku on hidastunut merkittävästi

Eniten työttömiä työnhakijoita oli maaliskuun 2012 lopussa teollisessa työssä (6 117), luokittelemattomassa työssä (3 455) sekä teknisessä, luonnontieteellisessä, yhteiskuntatieteellisessä ja taiteellisessa työssä (2 955). Ammattiryhmittäin tarkasteltuna työttömiä työnhakijoita oli ilman ammattia olevien ryhmässä 2 995, konepaja- ja rakennusmetallityössä 2 092, talonrakennustyössä 1 715, tavaroiden myyntityössä 1 189, teknisessä työssä 1 058 sekä sihteeri ja toimistotyössä 1 015. Vuoden 2011 maaliskuun loppuun verrattuna työttömien työnhakijoiden määrä väheni kaikissa pääammattiryhmissä lukuun ottamatta kuljetus- ja liikennetyötä, joista suhteellisesti eniten terveydenhuolto, sosiaalialantyössä (8,0 %), rakennustyössä (7,6 %), teknisessä ja opetustyössä (6,0 %) sekä teollisessa työssä (5,8 %). Ammattiryhmittäin tarkasteltuna työttömien työnhakijoiden määrä laski voimakkaimmin lasten päivähoitotyössä (18,1 %), teknisessä työssä (16,0 %), sähkötyössä (13,0 %), talonrakennustyössä (9,8 %) sekä terveyden- ja sairaanhoitotyössä (9,1 %).

Työttömyysaste alhaisin Lounais-Pirkanmaalla, Tampereen seutukunnassa merkittävää laskua

Maaliskuun lopussa oli työttömiä työnhakijoita edellisvuoden vastaavaa ajankohtaan verrattuna vähemmän seutukunnissa, lukuun ottamatta Ylä-Pirkanmaan seutukuntaa, jossa työttömien työnhakijoiden määrä kasvoi edellisvuoden vastaavasta ajankohdasta 6 %. Työttömien määrä laski voimakkaimmin Tampereen seutukunnassa (6 %). Kunnittain tarkasteltuna työttömien työnhakijoiden määrä väheni suhteellisesti eniten Juupajoella (15 %), Vesilahdella (14 %), Urjalassa (13 %) ja Lempäälässä (12 %). Työttömien työnhakijoiden määrä nousi edellisvuodesta Virroilla (28 %), Hämeenkyrössä (6 %) Orivedellä ja Parkanosssa (3 %) sekä Ruovedellä (2 %). Seutukunnittain tarkasteltuna työttömyysaste oli alhaisin Lounais-Pirkanmaalla (6,0 %) ja Luoteis-Pirkanmaalla (8,1 %). Ylä-Pirkanmaan työttömyysaste oli korkein (11,5 %). Tampereen seutukunnan työttömyysaste jäi 10,5 prosenttiin. Kuntatasolla oli Vesilahdella (5,9 %), Sastamalassa (6,0 %) ja Punkalaitumella (6,1 %) työttömyysaste alhaisin. Työttömyysaste oli Pirkanmaan kunnista korkein Virroilla ja Mänttä-Vilppulassa (12,1 %) sekä Tampereella ja Valkeakoskella (12,0 %). Tampereen kaupungin työttömyysaste oli koko maan 16 suurimman kaupungin vertailussa kahdeksanneksi korkein Joensuun (15,0 %), Lahden (13,9 %), Oulun (13,0 %), Rovaniemen (12,6 %), Jyväskylän (12,4 %), Pori sekä Turun (12,1 %) jälkeen. Työttömyysasteella mitattuna Tampereen tilanne on parantunut selvästi kuluvana vuonna suurten kaupunkien välisessä vertailussa. Työttömien työnhakijoiden absoluuttinen määrä oli sen sijaan Tampereen kaupungissa (13 148 henkilöä) maan toiseksi korkein Helsingin (23 028) henkilöä) jälkeen. Suurista kaupungeista paras tilanne on Espoossa (5,3 %), Helsingissä (7,3 %) ja Vaasassa (7,5 %).



Työttömyyden rakennekehitys kehittyi myönteisesti alkuvuodesta

Alle 25 -vuotiaita työttömiä työnhakijoita oli Pirkanmaalla maaliskuun lopussa 3 087, joista alle 20 -vuotiaita 492 henkilöä. Alle 25 -vuotiaiden työttömien työnhakijoiden määrä laski helmikuusta 244:llä (7,3 %) ja edellisvuoden maaliskuusta määrä väheni 74:llä (-2,3 %). Myös yli 50 -vuotiaiden työttömien työnhakijoiden määrä oli laskusuunnassa vuositasolla. Maaliskuun 2012 lopussa yli 50 -vuotiaita työttömiä työnhakijoita oli 9 015 eli 259 (2,8 %) vähemmän vuodentakaiseen verrattuna.

Maaliskuun lopussa alle 30 -vuotiaita työttömiä työnhakijoita oli yhteensä 5 763 henkilöä, joista 25-29 -vuotiaita 2 676 henkilöä, 20-24 -vuotiaita 2 595 henkilöä ja alle 20 -vuotiaita 492 henkilöä. Yli 50 -vuotiaiden työttömien työnhakijoiden määrä oli edelleen selvästi korkeampi (66 %) kuin nuorten alle 25 -vuotiaiden. Edellisvuoden maaliskuuhun verrattuna alle 30 -vuotiaiden määrä väheni 400:llä eli 6 prosenttia. (Kuvio 4.) Helmikuuhun 2012 verrattuna määrä laski yli 400:lla työttömällä työnhakijalla. ELY-keskuksittain tarkasteltuna Pirkanmaalla alle 30 -vuotiaiden työttömien työnhakijoiden määrä oli korkein Uudenmaan jälkeen. Pirkanmaalla alle 30 -vuotiaiden osuus (23 %) työttömistä työnhakijoista oli kuitenkin lähes sama kuin koko maassa (22 %).

	15 - 19 v.			20 - 24 v.			25 - 29 v.		
	2011/03	2012/03	Muutos	2011/03	2012/03	Muutos	2011/03	2012/03	Muutos
Alempi perusaste		4	4	15	12	-3	27	18	-9
Ylempi perusaste	251	228	-23	640	588	-52	730	665	-65
Keskiaste	256	223	-23	1734	1739	5	1417	1308	-109
Alin korkea-aste	3	10	7	27	33	6	45	44	-1
Alempi korkeakouluaste				64	71	7	319	285	-34
Ylempi korkeakouluaste				9	13	4	217	139	-78
Koulutusaste tuntematon	7	20	13	26	40	14	49	55	6
Yhteensä	517	485	-32	2515	2496	-19	2804	2514	-290

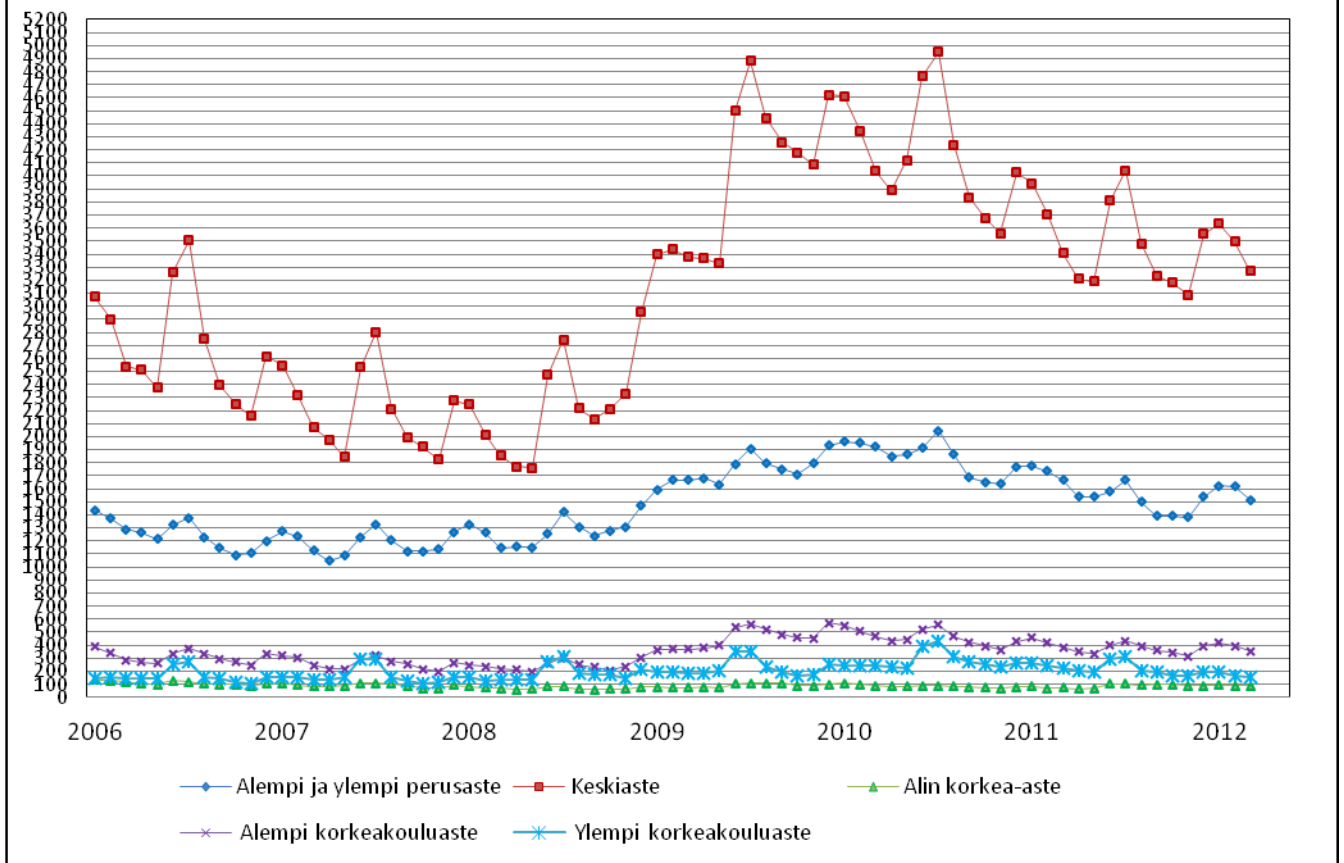
Taulukko 1. Nuorten työttömien työnhakijoiden lukumäärä (pl. lomautetut) ikäluokittain ja koulutustason mukaan. Maaliskuun 2012 lopun tilanne verrattuna vuodentakaiseen.

*** Yhteensä summa ei ole kaikkien sarakkeiden osalta rivimuuttujien yhteissumma, koska havaintoyksiköiden lkm pienuus estää niiden julkistamisen tilastollisen salassapitovaatimuksen vuoksi**

Taulukosta 1. voidaan nähdä, että alle 30 -vuotiaista työttömistä työnhakijoista selvästi eniten perusasteen suorittaneita oli maaliskuun lopussa 25-29 -vuotiaissa. Ylemmän perusasteen oli suorittanut 15-19 -vuotiaista 228, 20-24 -vuotiaista 588 ja 25-29 -vuotiaista 730 työtöntä työnhakijaa. Edellisvuoden maaliskuuhun verrattuna ylemmän perusasteen suorittaneiden määrä väheni ikäryhmittäin 15 -19 -vuotiaiden (9 %), 20-24 -vuotiaiden (10 %) ja ikäryhmissä 25-29 -vuotiailla (9 %).

Keskiasteen suorittaneita oli nuorista työttömistä työnhakijoista eniten 20-24 -vuotiaiden ikäryhmässä, eli 1 739 henkilöä. Keskiasteen oli suorittanut 25-29 -vuotiaista 1 308 ja 15-19 -vuotiaista 223 henkilöä. Maaliskuussa 2012 keskiasteen suorittaneita 20-24 -vuotiaita oli lähes saman verran työttömänä ja 25-29 -vuotiaita 8 prosenttia vähemmän kuin vuotta aiemmin. 15-19 -vuotiaiden määrä laski 9 %. Erityisen voimakkaasti laski ylemmän korkeakouluasteen suorittaneiden määrä, mikä oli 32 prosenttia vähemmän vuodentakaiseen verrattuna.

(Kuvio 5). Alle 30 -vuotiaat työttömät työnhakijat (pl. lomautetut) koulutustason mukaan
Pirkanmaalla
Tilanne kuukauden lopussa tammikuu 2006 - maaliskuu 2012

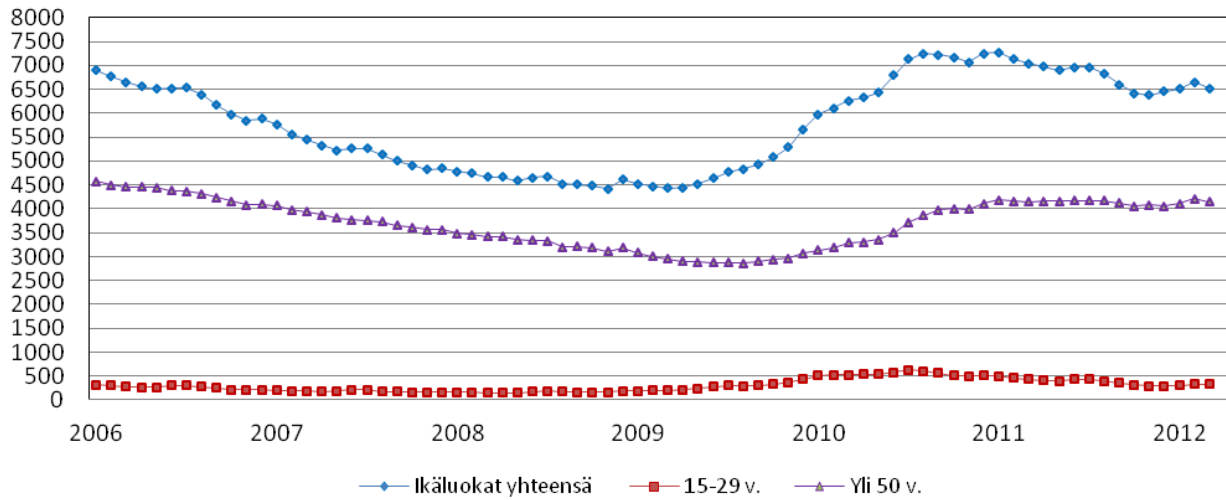


Maaliskuun lopussa alle 30 -vuotiaista työttömistä työnhakijoista 27 %:lla oli suoritettuna alemman tai ylempään perusasteen koulutus. Selvästi yleisin koulutusaste nuorilla oli keskiasteen koulutus, jonka 58 prosenttia alle 30 -vuotiaista oli suorittanut. Maaliskuun 2012 lopussa alle 30 -vuotiaista alemman ja ylempään perusasteen suorittaneita oli 1 515, keskiasteen suorittaneita 3 270, alimman korkea-asteen suorittaneita 77, alemman korkeakouluasteen 356 ja ylempään korkeakouluasteen 152. (Kuvio 5.)

Kaikista työttömistä työnhakijoista naisia oli 10 360 (42,0 %) ja miehiä 14 108 (58,0 %) maaliskuun 2012 lopussa. Edellisvuoden maaliskuuhun verrattuna väheni työttömien naisten määrä 431:lla (4,0 %) ja työttömien miesten määrä 810:lla (5,4 %). Työttömistä työnhakijoista miesten osuus oli kasvamassa.

Alle 30 -vuotiaista työttömistä työnhakijoista enemmistö oli miehiä, ja työttömien miesten määrä laski vähemmän kuin naisten. Maaliskuun 2012 lopussa alle 30 -vuotiaita työttömiä miehiä oli 3 457 henkilöä (60 %) ja naisia 2 306 henkilöä (40 %). Miesten määrä väheni 6 prosenttia ja naisten 7 prosenttia vuodentakaisesta tilanteesta. Alle 30 -vuotiaiden ikäryhmässä työttömien miesten osuus ikäryhmän kaikista työttömistä työnhakijoista oli selvässä kasvussa.

Kuvio 6. Pitkäaikaistyöttömien lukumäärä ikäluokan mukaan
Tilanne kuukauden lopussa tammikuu 2006 - maaliskuu 2012



Kaikista työttömistä työnhakijoista pitkäaikaistyöttömiä oli maaliskuun 2012 lopussa 6 527, mikä on 513 (7,3 %) vähemmän kuin vuotta aiemmin. Helmikuusta 2012 pitkäaikaistyöttömien määrä kasvoi 122:lla. Maaliskuun 2012 lopussa yli 50 -vuotiaita pitkäaikaistyöttömiä oli 4 144 henkilöä ja 15-29 -vuotiaita 329 henkilöä. Edellisvuoden maaliskuuhun verrattuna 15-29 -vuotiaita pitkäaikaistyöttömiä oli 24 prosenttia vähemmän, kun vastaavasti yli 50 -vuotiaiden pitkäaikaistyöttömien määrä pysyi lähes ennallaan. (Kuvio 6.) Yli 50 -vuotiaiden osuus kaikista pitkäaikaistyöttömistä oli 63 % maaliskuussa 2012. Kyseisen ikäryhmän osuus oli kasvamassa kaikista yli vuoden työttömänä työnhakijana olevien määrästä.

	15 - 24 v.			25 - 29 v.			Yli 50 v.		
	2011/03	2012/03	Muutos	2011/03	2012/03	Muutos	2011/03	2012/03	Muutos
Alempi perusaste							1371	1288	-83
Ylempi perusaste	19	6	-13	91	63	-28	412	418	6
Keskiaste	80	72	-8	185	149	-36	1451	1472	+21
Alin korkea-aste				10	7	-3	443	451	+7
Alempi korkeakouluaste				30	13	-17	195	223	+28
Ylempi korkeakouluaste				10	8	-2	188	173	-15
Tutkijakoulutusaste							18	26	+8
Koulutusaste tuntematon					5	5	71	93	+22
Yhteensä	99	78	-21	326	245	-81	4149	4144	-5

Taulukko 2. Nuorten ja yli 50 -vuotiaiden pitkäaikaistyöttömien lukumäärä koulutustason mukaan. Maaliskuun 2012 lopun tilanne verrattuna vuodentakaiseen.

* Yhteensä summa ei ole kaikkien sarakkeiden osalta rivimuuttujien yhteissumma, koska havaintoyksiköiden lkm-pienuus estää niiden julkistamisen tilastollisen salassapitovaatimuksen vuoksi

Taulukosta 2. voidaan nähdä, että alle 30 -vuotiaista pitkäaikaistyöttömänä oli selvästi enemmän 25-29 -vuotiaita (245 henkilöä) kuin 15-24 -vuotiaita (78 henkilöä). Vuoden takaiseen verrattuna 15-24 -vuotiaiden määrä laski 21:llä (21 %) ja 25-29 -vuotiaiden 103:lla (25 %).

Maaliskuun lopussa selvästi eniten alle 30 -vuotiaita pitkäaikaistyöttömiä oli 25-29 -vuotiaissa keskiasteen suorittaneissa (149 henkilöä) ja ylemmän perusasteen suorittaneissa (637 henkilöä) sekä 15-24 -vuotiaissa keskiasteen suorittaneissa (72 henkilöä). Yli 50 -vuotiaista pitkäaikaistyöttömistä enemmistö oli keskiasteen ja alemman perusasteen suorittaneita joiden yhteenlaskettu osuus on 67 % kaikista yli 50-vuotiaista pitkäaikaistyöttömistä.

Maaliskuun 2012 lopussa ylemmän perusasteen sekä keskiasteen suorittaneita 15-24 -vuotiaita sekä 25-29 -vuotiaita pitkäaikaistyöttömiä oli 23 % vähemmän kuin vuotta aiemmin. Keskiasteen suorittaneiden 15-24 -vuotiaiden määrä laski 10 % ja 25-29 -vuotiaiden määrä laski 19 % vuodentakaisesta tilanteesta.

Lisätiedot: Juha Salminen, puh. 040 503 4993 tai Juhani Turtiainen puh. 0400 471 161 ja Pirkanmaan TE -toimistot, Internet: www.ely-keskus.fi/pirkanmaa

Lähde: Työ- ja elinkeinoministeriön työnvälitystilasto.

*Lomautettujen määrä sisältää kaikki henkilökohtaisesti TE-toimistoihin ilmoittautuneet.

*Työvoiman määrän tiedot ovat kuntatasolla Tilastokeskuksen työssäkäyntitilastosta ja ELY-keskustasolla Tilastokeskuksen työvoimatutkimuksesta

NÄKYMIÄ | HUHTIKUU | 2012

PIRKANMAAN TYÖLLISYYSKATSAUS 3/2012

Pirkanmaan elinkeino-, liikenne- ja ympäristökeskus

24.4.2012

www.ely-keskus.fi/julkaisut | www.doria.fi/ely-keskus

PIRKANMAAN TYÖLLISYYSTILANNE MAALISKUUN LOPUSSA (I) JA TOIMINTA MAALISKUUN AIKANA (II)

7

I TILANNE KUUKAUDEN LOPUSSA	Maalis 2012	Helmi 2012	Muutos lkm	%	Maalis 2011	Muutos lkm	%
A. TYÖNHAKIJAT							
1. Työttömät työnhakijat	24468	25443	-975	-3,8 %	25709	-1241	-4,8 %
- lomautetut	1646	1793	-147	-8,2 %	1860	-214	-11,5 %
2. Lyhennetyllä työviikolla	230	241	-11	-4,6 %	224	6	2,7 %
3. Työssä olevat	9014	8782	232	2,6 %	9612	-598	-6,2 %
- yleisillä työmarkkinoilla	5587	5396	191	3,5 %	6205	-618	-10,0 %
- tukitoimenpiteillä sijoitetut	3427	3386	41	1,2 %	3407	20	0,6 %
4. Työvoiman ulkopuolella	8223	7851	372	4,7 %	8732	-509	-5,8 %
5. Työttömyyseläkettä saavat	3161	3275	-114	-3,5 %	4137	-976	-23,6 %
1-5 Kaikki työnhakijat	45096	45592	-496	-1,1 %	48414	-3318	-6,9 %
B. TYÖVOIMAN KYSYNTÄ							
1. Avoimet työpaikat	3812	5207	-1 395	-26,8 %	3819	-7	-0,2 %
- yli kuukauden avoinna olleet	1213	1263	-50	-4,0 %	1144	69	6,0 %
- yli 2 kuukautta avoinna olleet	356	248	108	43,5 %	375	-19	-5,1 %
C. TOIMENPITEILLÄ SIOITETUT							
1. Valtiolla sijoitetut	63	65	-2	-3,1 %	88	-25	-28,4 %
2. Kuntiin sijoitetut	635	632	3	0,5 %	670	-35	-5,2 %
3. Yksityiselle sektorille sijoitetut	2017	2019	-2	-0,1 %	2274	-257	-11,3 %
1-3 Palkkaperusteiset toimenpiteet yht	2715	2716	-1	0,0 %	3032	-317	-10,5 %
4. Työvoimakoulutuksessa	2934	2653	281	10,6 %	3567	-633	-17,7 %
5. Työmarkkinatuen työharjoittelussa	1580	1538	42	2,7 %	1448	132	9,1 %
6. Vuorottelupaikkaan työllistettyjä	718	693	25	3,6 %	602	116	19,3 %
7. Kuntouttavassa työtoiminnassa	1256	1187	69	5,8 %	1117	139	12,4 %
8. Omaehtoisessa opiskelussa	1458	1449	9	0,6 %	1033	425	41,1 %
9. Yhteensä	10661	10236	425	4,2 %	10799	-138	-1,3 %
D. TYÖTTÖMYYDEN RAKENNE							
1. Työttömät naiset	10360	10905	-545	-5,0 %	10791	-431	-4,0 %
2. Työttömät miehet	14108	14538	-430	-3,0 %	14918	-810	-5,4 %
3. Alle 25-vuotiaat työttömät	3087	3331	-244	-7,3 %	3161	-74	-2,3 %
4. Yli 50-vuotiaat työttömät	9015	9267	-252	-2,7 %	9274	-259	-2,8 %
5. Pitkäaikaistyöttömät	6527	6649	-122	-1,8 %	7040	-513	-7,3 %
4. Työttömien osuus työvoimasta	10,1 %	10,5 %			10,7 %		
E. TOIMEENTULOTURVA							
1. Työttömyyskassojen jäsenet	10306	10792	-486	-4,5 %	11356	-1050	-9,2 %

II TOIMINTA KUUKAUDEN AIKANA	Maalis 2012	Helmi 2012	Muutos lkm	%	Maalis 2011	Muutos lkm	%
1. Työttömät työnhakijat	28208	28533	-325	-1,1 %	29620	-1412	-4,8 %
2. Muut työnhakijat	19644	19541	103	0,5 %	21471	-1827	-8,5 %
1-2. Työnhakijat yhteensä	47852	48074	-222	-0,5 %	51091	-3239	-6,3 %
3. Kuukauden kaikki työpaikat	9559	8520	1 039	12,2 %	8779	780	8,9 %
- kuukauden uudet työpaikat	4479	5506	-1 027	-18,7 %	4744	-265	-5,6 %
- täyttyneet työpaikat	6134	3336	2 798	83,9 %	4985	1149	23,0 %
- työvoimatoimiston hakijalla	852	768	84	10,9 %	815	37	4,5 %
4. Alkaneet työttömyysjaksot	4668	4909	-241	-4,9 %	5016	-348	-6,9 %
5. Päättäneet työttömyysjaksot	5293	4679	614	13,1 %	6564	-1271	-19,4 %
6. Uudet sijoitukset tukitoimenpit.	902	945	-43	-4,6 %	934	-32	-3,4 %
7. Aloittanut työvoimakoulutuksen	636	362	274	75,7 %	803	-167	-20,8 %

TYÖTTÖMÄT TYÖNHAKIJAT JA AVOIMET TYÖPAIKAT AMMATTIRYHMITTÄIN PIRKANMAALLA

- suurimmat ryhmät eriteltynä

Ammattiryhmä	TYÖTTÖMÄT					AVOIMET TYÖPAIKAT				
	Maalis 2012	Helmi 2012	Maalis 2011	Muutos -11-12 lkm	%	Maalis 2012	Helmi 2012	Maalis 2011	Muutos -11-12 lkm	%
• Tekninen, luonnontieteellinen, yhteiskuntatieteell. ja taiteell. työ	2 955	3 088	3 143	-188	-6,0	461	346	544	-83	-15,3
- tekninen työ	1058	1125	1260	-202	-16,0	86	161	264		
- opetusalan työ	499	522	490	9	1,8	285	105	220		
• Terveydenhuolto, sosiaalialan työ	1 558	1 737	1 694	-136	-8,0	804	1226	472	332	70,3
- terveyden- ja sairaanhoitotyö	631	686	694	-63	-9,1	524	798	247		
- sosiaalialan työ	385	455	417	-32	-7,7	155	199	121		
- lasten päivähoito	230	261	281	-51	-18,1	38	137	49		
• Hallinto- ja toimistotyö	2 698	2 720	2 720	-22	-0,8	241	282	248	-7	-2,8
- liikeyritysten ja järjestöjen johto	460	457	456	4	0,9	38	37	80		
- sihteeri- ja toimistotyö	1015	1026	1061	-46	-4,3	51	67	51		
- pankki- ja vakuutusalan työ	117	118	126	-9	-7,1	20	35	29		
• Kaupallinen työ	1 964	2 016	2 023	-59	-2,9	569	563	698	-129	-18,5
- myyntityö ja kauppaedustus	473	503	515	-42	-8,2	320	354	418		
- tavaroiden myyntityö	1189	1221	1205	-16	-1,3	231	190	248		
• Maa- ja metsätaloustyö, kalastus	549	578	551	-2	-0,4	194	527	179	15	8,4
• Kuljetus- ja liikennetyö	753	771	742	11	1,5	68	46	69	-1	-1,4
- tieliikennetyö	582	590	580	2	0,3	59	35	65		
• Rakennus, kaivos- ja louhintatyö	2 055	2 118	2 224	-169	-7,6	149	119	100	49	49,0
- talonrakennustyö	1 715	1 758	1 902	-187	-9,8	95	88	70		
• Teollinen työ	6 117	6 268	6 497	-380	-5,8	582	841	813	-231	-28,4
- ompelutyö	397	383	368	29	7,9	7	6	5		
- konepaja- ja rakennusmetallityö	2 092	2 145	2 266	-174	-7,7	320	324	178		
- sähkötyö	801	810	921	-120	-13,0	36	45	25		
- sekatyö	319	334	324	-5	-1,5	4	270	118		
• Palvelutyö	2 364	2 513	2 429	-65	-2,7	744	1257	696	48	6,9
- majoitusliike- ja suurtaloustyö	972	1 061	1 034	-62	-6,0	135	131	102		
- tarjoilutyö	371	391	401	-30	-7,5	119	332	132		
- kiinteistöhoito ja siivous	683	701	675	8	1,2	341	453	294		
• Muulla luokittelematon työ	3 455	3 634	3 686	-231	-6,3	0	0	0	0	
- ilman ammattia olevat	2 995	3 162	3 179	-184	-5,8					
- vastavalmistuneet	63	65	69	-6	-8,7					
Yhteensä	24468	25443	25709	-1241	-4,8	3812	5207	3819	-7	-0,2

TYÖTTÖMÄT TYÖNHAKIJAT JA AVOIMET TYÖPAIKAT KUNNITTAIN MAALISKUUN LOPUSSA

KUNTA	TYÖVOIMA	TYÖTTÖMYYS- ASTE, %	TYÖTTÖMÄT MAALIS -12						AVOIMET TYÖPAIKAT maalis.12	TYÖTTÖM. MUUTOS 11-12 %
			YHTEENSÄ	NAISET	ALLE 20- VUOTIAAT	ALLE 25- VUOTIAAT	YLI 50- VUOTIAAT	YLI VUO- DEN TYÖTT.		
IKAALINEN	3276	7,2	237	96	2	27	108	48	114	-10 %
KIHNIÖ	954	7,5	72	33	1	3	38	6	34	-6 %
PARKANO	2958	9,1	270	115	3	18	145	42	42	3 %
Luoteis-Pirkanmaan seutukunta	7188	8,1	579	244	6	48	291	96	190	-3 %
AKAA	7983	10,4	828	357	24	127	310	177	86	-6 %
URJALA	2363	11,3	267	139	6	36	101	52	44	-13 %
VALKEAKOSKI	9595	12,0	1 153	442	26	164	488	284	253	-3 %
Etelä-Pirkanmaan seutukunta	19941	11,3	2 248	938	56	327	899	513	383	-5 %
HÄMEENKYRÖ	4829	9,3	447	162	12	48	192	104	39	6 %
KANGASALA	14548	7,7	1 118	482	32	155	439	271	116	-4 %
LEMPÄÄLÄ	10147	7,2	732	324	20	79	262	147	98	-12 %
NOKIA	15318	10,0	1 526	651	38	180	640	426	149	-2 %
ORIVESI	4247	10,8	457	202	3	43	215	118	59	3 %
PIRKKALA	8750	7,6	661	301	10	81	281	177	72	1 %
PÄLKÄNE	3111	8,6	268	105	8	31	133	75	29	-8 %
TAMPERE	109243	12,0	13 148	5 603	213	1 697	4 233	3 932	2 650	-6 %
VESILAHTI	1995	5,9	118	47	1	8	42	23	7	-14 %
YLÖJÄRVI	14894	8,0	1 195	530	35	131	477	296	100	-5 %
Tampereen seutukunta	187082	10,5	19 670	8 407	372	2 453	6 914	5 569	3 319	-6 %
JUUPAJOKI	919	9,7	89	37	0	6	48	27	7	-15 %
MÄNTTÄ-VILPPULA	4968	12,1	603	235	18	86	280	155	55	1 %
RUOVESI	2080	9,8	203	70	3	21	104	26	20	2 %
VIRRAT	3110	12,1	375	133	14	57	170	51	87	28 %
Ylä-Pirkanmaan seutukunta	11077	11,5	1 270	475	35	170	602	259	169	6 %
PUNKALAUDUN	1319	6,1	81	35	1	8	44	12	6	-1 %
SASTAMALA	10624	6,0	633	265	24	88	268	77	181	-6 %
Lounais-Pirkanmaan seutukunta	11943	6,0	714	300	25	96	312	89	187	-5 %
PIRKANMAA	242000	10,1	24 468	10 360	492	3 087	9 015	6 527	3 812	-5 %
KOKO MAA		9,3	246 078	98 240	5 357	29 605	97 176	58 653	53 435	-1 %

Tilaston sisältö:

Kunnittaiseen tilastoon lasketaan avoimet työpaikat työpaikan sijaintikunnan ja työttömät työnhakijat asuinkunnan mukaan laskentapäivänä.

Työttömien tiedoissa ovat henkilökohtaisesti ilmoittautuneet lomautetut mukana.

Kuntakohtaiset työvoimaluvut ovat Tilastokeskuksen Työssäkäyntitilastosta (2010), TE-keskuksen ja koko maan luku Tilastokeskuksen työvoimatutkimuksesta (2010).