

Lapin alueellinen maaseudun kehittämissuunnitelma 2023–2027

Sisällysluettelo

Alkusanat.....	1
1 Lapin nykytila ja tulevaisuuden näkymät.....	2
1.1 Väestö.....	2
1.2 Lapin toimialat ja tulevaisuuden näkymät.....	2
1.2.1 Teollisuus, jalostus ja palvelut.....	2
1.2.2 Biotaloutta Lapissa	3
1.3 Lapin maaseudun SWOT-analyysi: vahvuudet, heikkoudet, mahdollisuudet ja uhat	5
2 Älykäs arktinen maaseutu - Lappi on luonnon aarreaitta, rajaton ja avoin rohkealle toiminnalle ja kokeiluille	6
2.1 Kohti hiilineutraalia Lappia - kestävää yritystoimintaa ja yhteistyötä	6
2.1.2 Kohti hiilineutraalia biotaloutta	6
2.1.3 Viisas ja kestävä matkailu	10
2.2 Hyvä elämä Lapin maaseudulla - maaseudun pito- ja vetovoiman vahvistaminen.....	10
2.2.1 Toimiva infra takaa saavutettavuuden	11
2.2.2 Toimivat ja saatavilla olevat palvelut kaikille lappilaisille.....	11
2.2.3 Komeat kylät, mahtavat maisemat!	11
2.2.4 Voimaa Lappi-brändistä - unelma Lapista!	12
2.2.5 Saamelaisen kotiseutualan kehittäminen maaseuturahastovaroin.....	12
3 Rahoitustarve ja tukikelpoinen maaseutualue	13
3.1 Rahoitustarve.....	13
3.2 Tukikelpoinen maaseutualue.....	13
4 Ohjelmien yhteensovitus.....	14
5 Lämpöteemat	15
6 Kuvaus suunnitelman alueellisesta valmistelusta.....	16
LIITTEET	17

Alkusanat

Lapin alueellinen maaseudun kehittämissuunnitelma linjaa Lapin ELY-keskuksen myöntämää maaseutu-rahaston rahoitusta vuosille 2023-2027. Suunnitelmalla pyritään vastaamaan niihin haasteisiin, joita ilmastonmuutos ja muuttuva toimintaympäristö asettaa Lapin maaseudulle.

Maaseudun kehittäminen on jatkumo: hyviä toimintamalleja jatketaan, niitä parannetaan ja samalla otetaan käyttöön täysin uudenlaisia kehittämisen keinoja. Moni alueellisen suunnitelman tavoite ja toimenpide on siksi sama kuin aiemmillä ohjelmakausilla. Uutta on se, että kaikessa maaseudunkin kehittämistoiminnassa huomioidaan paljon aiempaa vahvemmin ilmastonmuutoksen vaatimat toimet. Koko suunnitelman tavoite on silti sama kuin aiemmin: pitää Lapin maaseutu elinvoimaisena ja hyvänä paikkana asua ja yrittää.

Lapin ELY-keskus myöntää rahoitusta monipuolisesti maaseudun kehittämiseen. Tuen kohteena on sekä maa- poro- ja metsätalous, elintarvike- ja luonnontuoteala, matkailu ja muu maaseudun elinvoimaa lisäävä ja palvelutarjontaa laajentava yritystoiminta. Tavoitteena maataloudessa on Lapin maatilojen kilpailukyvyyn parantaminen ja tilojen nykyaikaistaminen sekä tilojen välisen yhteistyön lisääminen. Keskeisinä tuettavina toimina tiloilla on ympäristön parantamiseen ja luonnon monimuotoisuuden lisäämiseen kohdistuvat toimet sekä kiertotalouden ja uusiutuvan energian käytön edistäminen. Koko kauden tärkeä tavoite on hillitä ilmastonmuutosta sekä edistää ilmastonmuutokseen sopeutumista. Porotaloudessa tärkeimmät toimet painottuvat sukupolvenvaihdosten edistämiseen, porotalouden sopeutumiseen ilmastonmuutokseen sekä poronlihan jalostusasteen nostamiseen ja markkinoinnin kehittämiseen.

Suunnitelman tavoite on paitsi lisätä yritysten toimintaedellytyksiä, myös taata maaseudun asukkaille hyvä elinympäristö ja vahvistaa maaseudun asukkaiden yhteisöllisyyttä. Maaseudun palveluiden kehittäminen ja erityisesti digitalisaation hyödyntäminen mahdollistavat myös uusien asukkaiden muuttoa maaseudulle ja laajemminkin monipaikkaisuutta.

Lapin ELY-keskus myöntää EU-osarahoitteista avustusta sekä maaseudun yrityksille että elinkeinojen kehittämishankkeisiin. Maaseudun elinvoiman lisäämiseksi rahoitusta myönnetään myös yleishyödyllisiin kehittämishankkeisiin sekä yleishyödyllisiin investointeihin kuten kylien laajakaistan rakentamiseen: näissä ehtona on, että tuki kohdentuu laajalle joukolle maaseudun asukkaita. Alueellinen suunnitelma on linjassa Suomen maaseudun kehittämissuunnitelman (CAP27-suunnitelma) kanssa, mutta tavoitteissa ja toimenpiteissä korostuu Lapille tärkeät elinkeinot ja Lapin arktinen toimintaympäristö.

1 Lapin nykytila ja tulevaisuuden näkymät

1.1 Väestö

Lapin vetovoima tehoi pandemiavuonna ja väkiluku kääntyi pitkän laskevan trendin jälkeen nousuun. Muuttovoittoa saivat myös pienemmät kunnat, aiemmin hyötyjänä on ollut lähinnä Rovaniemi. Lappilaisia oli 176 665 vuonna 2020. Lappilaisista 60 % asuu kaupungeissa ja 40 % maaseudulla. Etenkin nuorten muutto Lapista on voimakasta ja se näkyy maakunnan heikkona huoltosuhteena. Lapissa tavoitteena on lisätä alueen pito- ja vetovoimaa. Vaikka maakunnassa on rakenteellista työttömyyttä, samaan aikaan osa aloista kärsii työvoimapulasta. Tulevaisuudessa erityisesti työperäisestä maahanmuutosta odotetaan helpotusta sekä väestön vähenemiseen että työvoimapulaan.



1.2 Lapin toimialat ja tulevaisuuden näkymät

1.2.1 Teollisuus, jalostus ja palvelut

Lapissa on noin 12 500 yritystä, joista kolmannes toimii maaseutualueella. Suurin osa yrityksistä on mikro- ja pk-yrityksiä, mutta suurempia yrityksiä on esimerkiksi kaivos- ja metalliteollisuudessa.

Lapissa on sekä metallialalla että puunjalostuksessa merkittävää vientiteollisuutta ja myös teollisessa kiertoaloudessa Lapissa on huippuosaamista. Puunjalostusteollisuus on murroksessa: tehtaita sekä suljetaan että rakennetaan. Perinteisen puunjalostusteollisuuden työpaikat vähenevät ja uudet puupohjaiset innovaatiot valtaavat alaa. Maakunnassa tavoitteena on käyttää puuta jatkossa enemmän kestäväen kehityksen mukaisesti pitkäkestoisiin tuotteisiin, kuten puurakentamiseen. Paitsi isoja toimijoita, Lapissa on kasvuhaluisia pienemmän mittakaavan puunjalostajia. Lapissa on niin ikään Suomen kaivostoiminnan keskittymä. Nämä toimialat luovat yritys- ja työmahdollisuuksia myös lähialueille.

Matkailussa Lappi-brändi on tunnettu sekä Suomessa että maailmalla. Vuonna 2019 rekisteröitiin peräti 3,5 miljoonaa yöpymistä ja matkailun liikevaihto oli 644 miljoonaa euroa. Kansainvälisten matkailijoiden osuus yöpymisistä oli reilu puolet, mikä on suurin osuus Suomessa. Matkailu on Lapissa merkittävää myös siksi, että se työllistää väkeä myös kunta- ja matkailukeskusten ulkopuolella ja auttaa säilyttämään palveluita maaseudulla. Vuonna 2019 Lapin matkailu tarjosi noin 8000 työpaikkaa. Maaseuturahaston yrityshankkeista suuri osa on kohdistunut matkailuun tai siihen läheisesti liittyviin aloihin. Matkailu myös kasvoi Lapissa muita toimialoja nopeammin ennen koronapandemiaa. Pandemian vaikutukset kohdistuivat Lapissa eniten matkailuun eikä kotimaisen kysynnän kasvu riittänyt kompensoimaan kansainvälisten matkailijoiden katoa. Uskoa tulevaisuuteen silti riittää ja Lappi haluaa olla jatkossakin kestäväen matkailun edelläkävijä.

Lapissa on arktista erityisosaamista lisäksi mm. kylmätestauksessa sekä säätutkimuksessa. Jo vuosikaudet autotestaajat ovat saapuneet Lappiin talvikaudeksi, mutta nykyisin sisätestihallit mahdollistavat myös ympärivuotisen testauksen.

1.2.2 Biotalous Lapissa

Lapissa maatalous on pääasiassa nautakarjataloutta pitäen sisällään maidon- ja lihantuotannon. Lisäksi Lapissa on vähäisessä määrin lammastaloutta, perunanviljelyä ja erikoiskasvituotantoa. Kiinnostus erikoiskasvituotantoon on virinnyt viime vuosina uudelleen, mikä edellyttää jatkossa lisää kehittämistoimia.

Rakennekehitys Lapin maataloudessa jatkuu: tiloja poistuu aktiivisesta tuotannosta, mutta maidon kokonaisuus on pysynyt vuosikausia lähes ennallaan. Naudanlihan tuotantomäärä on myös alentunut merkittävästi. Maatilojen ikärakenne on eriytynyt kokoluokittain ja tuotantosuunnittain: nuorimmat yrittäjät ja suurimmat tilat ovat nautakarjatilaja ja vanhimmat yrittäjät ja pienemmät tilat ovat yleensä nurmitiloja. Maatilojen jatkaminen näyttäisi olevan vahvasti sidoksissa yrittäjän hyvinvointiin: tiloilla, joilla on hyvinvoivat yrittäjät, on suurempi todennäköisyys löytää jatkaja kuin heikommin voivilla. Myös rakennemuutos näkyy: nautakarjatilat vähenevät ja nurmitilojen osuus kasvaa.

Maatalouden alueellinen rakennemuutos vahvistuu edelleen. Rakenteeltaan vahvinta maatalous on lounaisessa Lapissa: Simossa, Torniossa, Keminmaalla, Tervolassa ja Ylitorniolla. Tämä alue tuottaa lähes puolet Lapin maidosta ja naudanlihasta. Muutoksesta huolimatta Lapissa on vahvoja, hyvin toimeen tulevia maatiloja: kaikkialla Lapissa voidaan harjoittaa kannattavasti maataloutta sen eri tuotantosuunnissa, huomioiden luonnollisesti kasvuolosuhteet.

Maatalouden merkitystä Lapin maakunnalle ei pidä väheksyä. Maatalous on paikallisen elintarviketuotannon elinehto: ilman sitä ei olisi paikallista ruokaakaan. Oman alueellisen tuotannon puuttuminen merkitsisi vakavaa puutetta kriisitilanteissa. Alkutuotannon elinkeinot ovat myös harvaan asutun alueen infrastruktuurin ja palvelurakenteen perusta: ne ylläpitävät tieverkkoa, naapuriapua ja vaativat toimivat sähkö- ja tietoverkot.

Myös **porotaloudella** on suuri merkitys aluetalouteen koko Lapissa, mutta erityisesti alueilla, joilla muu yritystoiminta on vähäistä. Poroa hyödynnetään kokonaisvaltaisesti. Eniten tuloja saadaan lihasta, josta huomattava osa myydään nykyisin tuottajilta joko suoraan kuluttajille tai ravintoloihin. Koko poronhoitoalueella lihaa tuotetaan noin kahden miljoonan kilon verran. Poronliha on erikoistuote, jolle on hankittu myös EU:n nimisuoja-merkinnät. Myös porosta saatavia sivutuotteita, kuten taljoja ja sarvia, hyödynnetään kaupallisesti. Poromatkailu on viime vuosina kasvanut matkailun kasvun myötä ja tuottaa osalle jo päätoimeentulon. Porotalouden tulevaisuuden haasteina ovat ilmastonmuutos ja työvoimapula, mutta toisaalta osa paliskunnista on onnistunut aktivoimaan nuoria yrittäjiksi ja alan sopeutumiseen kohdistuu paljon tutkimusta. Tutkimuksen, koulutuksen ja neuvonnan yhteistyö tähtää alan selviytymiseen ja myös uusien digitaalisten, resurssija säästävien työmenetelmien kehittämiseen.

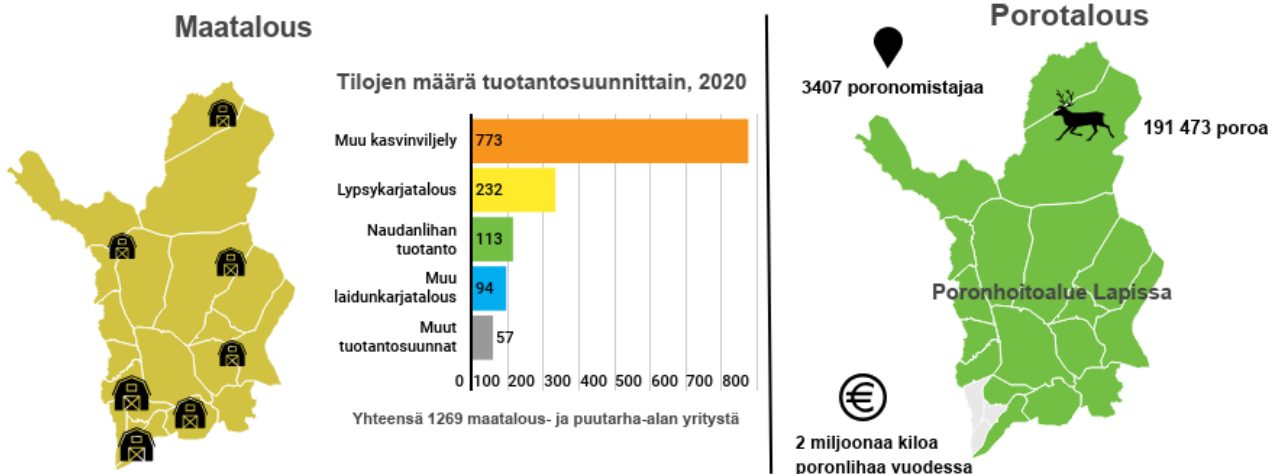
Lappi on tunnettu luonnontuotteistaan: yritystoimintaa on marjojen välityksestä korkean jalostusasteen lääkevalmisteisiin ja ravintolisätuotteisiin. Alalla on tehty pitkäjänteistä kehittämistyötä ja suuntaa saatu muutettua pelkkien raaka-aineiden myynnistä pidemmälle jalostettujen tuotteiden markkinointiin. Lapissa ainutlaatuisista on myös laajat yhtenäiset luonnontuotteiden luomukeruualueet, jollaisia ei löydy muualta Euroopasta. Hyvinvointitrendien myötä sekä luonnontuotteille että niihin perustuvilla palveluilla on kasvavaa kysyntää.

Lapissa on merkitystä **metsätaloudella**, vaikka kasvuolosuhteet eivät vedä vertoja muuhun Suomeen. Lähes koko Lapin maa-ala, 98 %, on metsää; 75 % metsämaasta käytetään puuntuotantoon. Metsätalouden tuloilla on suuri merkitys Lapin maa- ja porotiloille. Viime vuosien aikana hakkuut ja luontainen poistuma ovat olleet alle 50 % kasvusta: metsissä onkin runsaasti taimikonhoito- ja ensiharvennustarpeita. Metsien monimuotoisuus on vähentynyt, mutta on Lapissa muuta maata paremmalla tasolla. Lapissa on runsaasti valtion metsiä. Lapin metsätalouden erityispiirre on, että yhteismetsiä on yli sata ja ne ovat aktiivisia toimijoita. Toisaalta tilojen sirpaloituminen jatkuu ja pienten tilojen määrä on kasvussa. Erityispiirteenä on lisäksi, että Lapissa on runsaasti luonnonsuojelualueita. Metsäpalveluyrittäjyys tarjoaa maaseudulle työmahdollisuuksia

ja se on viime vuosina monipuolistunut mm. tekemällä yhteistyötä luonnontuotealan yritysten kanssa metsien luonnontuotteiden keruutoiminnassa.

Lapissa tuotetaan **energiaa** pääosin keskitetysti hyödyntämällä puuta ja turvetta. Turpeen osuus tosin vähennee voimakkaasti. Lapissa siirtymä uusiutuviin energialähteisiin jatkuu, maalämpö ja hake- tai pelletti korvaa fossiilisia polttoaineita. Tuulivoimaa rakennetaan yhä enemmän ja tuulivoimapuistojen sijoittelu vaatii eri maankäyttömuotojen vuoropuhelua ristiriitojen välttämiseksi. Vesivoima on Lapin tärkein sähköntuotantomuoto: Lappi onkin sähkön tuotannossa omavarainen ja uusiutuvan energian osuus on yli 90 % sähkön tuotannosta.

Metsäenergialla on merkittävä rooli Lapin energiantuotannossa. Myös sen työllistävä vaikutus on suuri. Paikallisella energiantuotannolla voidaan saada positiivisia aluetaloudellisia vaikutuksia ja vahvistaa energian huoltovarmuutta. Biokaasun tuotannossa Lappi on vielä jäljessä muuta maata: Tervolassa on biokaasulaitos oppilaitoksen yhteydessä, mutta pääomien puute on vaikeuttanut tilakohtaisia investointeja. Liikennepolttoaineet muodostavat suurimman osuuden Lappiin tuodusta energiasta, joten niissä olisi merkittävää potentiaalia ja niiden tuotannolla olisi myös positiivisia vaikutuksia aluetalouteen. Myös aurinkoenergian käyttö on lisääntynyt varsinkin yksityistalouksissa, kun tarjolle on tullut aiempaa toimivampia ja edullisempia laitteistoja.



1.3 Lapin maaseudun SWOT-analyysi: vahvuudet, heikkoudet, mahdollisuudet ja uhat

Lapin maaseutua kehitetään perustuen Lapin luonnon vahvuuksiin, osaaviin maaseutuyrittäjiin ja kehittäjien tiiviiseen yhteistyöhön sekä kylien asukkaiden aktiivisuuteen ja yhteisöllisyyteen.

VAHVUUDET	HEIKKOUEDET
Älykäs erikoistuminen, arktinen osaaminen	Saavutettavuus
Vaikuttava Leader-toiminta	Puutteelliset tietoliikenneyhteydet
Aktiiviset kylätoimijat, organisoitunut kylätoiminta	Tieverkoston rapistuminen
Aluekehittäjien tiivis yhteistyö	Puutteelliset joukkoliikenneyhteydet
Lappi -brändi	Vinoutunut väestörakenne
Puhdas luonto	Pieni omavaraisuus elintarvikkeissa
Luonnonvarat	Heikko asuntotilanne, vuokra-asuntojen saatavuus
Saamelaiskulttuuri	Vähäinen sukupolvenvaihdosten määrä
Matkailuosaaminen, matkailun turvallisuus	Pääomien puute
Kansainvälisyys, rajayhteistyö	Alkutuotannon jalostusta siirtynyt pois Lapista
Turvallisuus ja elämänlaatu	
MAHDOLLISUUDET	UHAT
Digitalisaatio (markkinointi, saavutettavuus)	Ilmastonmuutos
Kiertotalous, sivutuotteiden hyödyntäminen	Pandemiat: uhka kv-matkailulle, rajakaupalle
Monipaikkaisuus, etätö	Kaupungistuminen
Työperäinen maahanmuutto	Heikkenevä palveluverkosto
Lähiruoan tuotanto, erikoistuminen, Lappi-brändin hyödyntäminen elintarvike- ja luonnontuotealalla	Nuorten syrjäytyminen/osattomuus
Luomuluonnontuotteiden keruu ja jalostus: laajat luomualueet ja paljon valtion metsää	Luonnon monimuotoisuuden väheneminen
Hyvinvointipalvelut/Green care-toiminta	Lentoliikenteen hiipuminen
Luontoliiketoiminta/ekosysteemipalvelut	Digisyrjäytyminen
Kestävä matkailu, matkailun turvallisuus, lähimat- kailu, maaseutumatkailun trendi	

Lappi on Suomen ensimmäisiä alueita, joka lähti toteuttamaan älykkään erikoistumisen strategiaa. **Lapin älykkään erikoistumisen visio on olla johtavassa asemassa arktisten luonnonvarojen ja olosuhteiden kestävässä hyödyntämisessä.** Lappiin on syntynyt uudenlainen tapa tehdä yhteistyötä yli organisaatio- ja valtakunnan rajojen ja työtapa on koonnut lappilaisia aluekehittämistoimijoita korkeakouluista tutkimuslaitoksiin ja kehittämissyhtiöihin. Uudella toimintatavalla on voitu vahvistaa alueen omaa kehittämistoimintaa ja hyödyntää paremmin EU-resursseja. Avainsanoja ovat sitoutuminen, sektorirajat ylittävä yhteistyö ja vahva yhteinen visio. **Arktinen älykäs maaseutuverkosto** toteuttaa osaltaan ko. strategiaa: sen keskeinen tavoite on **osoittaa maaseudun elinkeinollinen potentiaali ja estää maaseudun pääomien pako.** Tavoitteena on löytää ratkaisuja yrittäjien ongelmiin sekä synnyttää uusia yrityksiä. Keinona on ensisijaisesti osaamisen kehittäminen, joka tarkoittaa koulutuksen, tutkimuksen ja yrittäjien tarvitseman neuvonnan saumatonta yhteistyötä. Toisen asteen ammatilliset oppilaitokset ovat aktiivisesti mukana kehittämistyössä: mm. Tervolaan on rakenteilla osaamiskeskittymä, jossa on erikoiskasviviljelyä, biokaasulaitos ja geenikarjaa. Saamelaisalueella toimii Saamelaisalueen koulutuskeskus ja aktiivinen kehittäjä on myös korkeakoulukonserni, johon kuuluvat Lapin ammattikorkeakoulu ja Lapin yliopisto. Lapin yliopisto on tehnyt työtä maaseutukuntien digitalisaation edistämisessä ja Lapin ammattikorkeakoulu mm. alkutuotannon, jalostuksen sekä matkailun hankkeissa. Luonnonvarakeskus on keskeinen toimija/yhteistyökumppani maaseudun tutkimushankkeissa. Metsä- ja luonnontuotealan osaamista on paljon mm. Suomen metsäkeskuksella sekä Metsähallituksella.

2 Älykäs arktinen maaseutu - Lappi on luonnon aarreaitta, rajaton ja avoin rohkealle toiminnalle ja kokeiluille

Lapin maaseudun tärkeimmät kehittämistavoitteet kaudella 2023-2027.

Läpileikkaavat teemat: Digitalisaatio, innovaatiot, osaaminen, ilmastonmuutoksen torjunta, nuoret ja kansainvälisyys	
Kohti hiilineutraalia Lappia - kestäväää yritystoimintaa ja yhteistyötä	Hyvä elämä Lapin maaseudulla- maaseudun veto- ja pitovoiman vahvistaminen

2.1 Kohti hiilineutraalia Lappia - kestäväää yritystoimintaa ja yhteistyötä

Lapin alueellisen suunnitelman keskeisin tavoite on lisätä maaseutuyrittäjien ja kehittäjätahojen yhteistyötä yritystoiminnan kilpailukyvyyn parantamiseksi. Lapissa etuna on, että kehittäjäorganisaatiot toimivat jo nyt yhteistyössä ja niillä on myös suorat ja tiiviit suhteet alueen yrittäjiin. Parantamisen varaa kuitenkin on.

Tavoitteena on paitsi tehdä vaikuttavampaa kehittämistä, auttaa maaseudun yrityksiä hyödyntämään kaikkia saatavilla olevia kehittämistyökaluja. Ideana on auttaa yrityksiä matalalla kynnyksellä ja ohjata joustavasti oikean kehittäjäkumppanin luo.

Tämä ohjelmakaudella 2014-2020 alkanut kehittämistyö Lapin Älykkään erikoistumisen strategian mukaisesti jatkuu: elintarvike- sekä bioenergia-alan lisäksi kehittämismallia sovelletaan muuhunkin maaseudun yritystoimintaan. Maaseudulla on paljon elinkeinollista potentiaalia (energiaa, ruokaa, vettä, luonnonvaroja, puhdasta ilmaa, väljyyttä, osaamista) ja se saadaan käyttöön vain yrittäjien ja kehittämistahojen suunnitelmallisella ja tiiviimmällä yhteistyöllä. Esimerkiksi kannustamalla yrityksiä lähialueen hankintoihin ja yhteistoimintaan, myös aluetaloudelliset vaikutukset kasvavat. Mikro- ja pk-yrityksiä kannustetaan myös yhteiseen tuotekehitykseen ja markkinointiin. Yhteisen kehittämistyön tuloksena positiivinen kierre vahvistuu: maaseudun pääomat kasvavat, syntyy uusia investointeja ja työpaikkoja sekä uusia palveluita ja elinvoima vahvistuu. Maaseudun potentiaalia saadaan näin käyttöön nykyistä vaikuttavammin.

2.1.2 Kohti hiilineutraalia biotaloutta

Lapin maaseutu on matkalla kohti hiilineutraalia biotaloutta: alueellisen suunnitelman toimenpitein tuetaan kestävään ruokaketjun kehittämistä alkutuotannosta jalostukseen sekä edistetään lähiruoan tuotantoa ja käyttöä. Samalla vastataan osaltaan EU:n Pellolta pöytään -strategian tavoitteisiin tehdä elintarvikejärjestelmästä oikeudenmukainen, terveyttä edistävä ja ympäristöä säästävä. Julkisia tahoja kannustetaan lisäksi paikallisten elintarvikkeiden hankintoihin ja kuluttajille jaetaan tietoa kestävästä ruokatuoannosta Lapissa.

Lapin maataloudessa tärkeimpiä kehittämistavoitteita ovat turvata Lapin maatilojen tulevaisuus sekä varmistaa tiloille riittävä osaaminen sekä tutkimuksen, neuvonnan ja muiden kehittäjätahojen tuki tilan kehittämiseen. Lapissa erityistä huomiota tulee kiinnittää tilojen jatkuvuuden turvaamiseen ja uusien yrittäjien liiketoimintaosaamisen vahvistamiseen. Paitsi sukupolvenvaihdoksia, esille tulee nostaa vaihtoehtoisia malleja alkaa maatalousyrittäjäksi. Kiinnostusta maatalousyrittämiseen voisivat lisätä myös yleistyneet kumppanuusmaatalousmallit, joissa kuluttajat pääsevät itsekin mukaan tilan toimintaan. Maatilan kumppanina voi toimia myös hyvinvointialan yritys, joka hyödyntää maatilan toimintaympäristöä ja maatalousyrittäjien osaamista omassa liiketoiminnassaan.

Lapin maatilat vastaavat ilmastonmuutoksen haasteisiin pitämällä turvemaat kasvipeitteisenä, siirtymällä uusiutuvaan energiaan sekä kiinnittämällä huomiota hyviin viljelytapoihin ja huolehtimalla maan kasvukunnosta. Tavoitteita edistetään tehokkaalla viestinnällä ja koulutuksella sekä Lapin olosuhteisiin

räätälöidyillä ratkaisulla, joissa huomioidaan arktiset olosuhteet ja vähäinen kasvivalikoima eteläiseen Suomeen verrattuna. Ilmastonmuutoksen vaikutukset voivat olla osin myös positiivisia, joten myös uusien mahdollisuuksien hyödyntämiseen tulisi varautua ajoissa.

Lapin maatalouden tavoitteet vuosille 2023-2027:

- maatiloiden kilpailukykyyn parantaminen mm. tutkimuksen, teknologian ja digitalisaatioin keinoin
- tilojen toimet ilmastonmuutokseen sopeutumiseksi sekä ilmastonmuutoksen hillitsemiseksi
- maatiloiden riskienhallinnan ja ennakoitiosaamisen lisääminen
- sukupolven-/omistajanvaihdosten edistäminen
- maatalousyrittäjien yhteistyön ja ammatillisen osaamisen lisääminen, huomioiden johtamistaidot
- maatalousyrittäjien ja tuotantoeläinten hyvinvoinnin lisääminen
- paikallisten, kestävien hankintojen ja omavaraisuuden edistäminen
- tuotantopanosten ja elintarvikkeiden raaka-aineiden korkean laadun turvaaminen, puhtaus ja jäljitettävyyden ylivoimatekijänä
- alkutuotannon jalostusasteen nostaminen (uusia tuotteita/palveluita)
- erikoistuminen (luomu, lähiruokamarkkinointi, puhdastuotteet)
- nykyaikaisen teknologian käyttöönoton edistäminen
- maatiloiden resurssitehokkuuden parantaminen (investoinnit)
- kiertotalouden edistäminen maataloudessa
- maatiloiden uusiutuvan energian käytön lisääminen
- luonnon monimuotoisuuden huomioiminen ja edistäminen viljelytoimissa

Toimenpiteet:

- investoinnit, yhteistyötoimet, koulutus ja tiedonvälitys, luomusitoumukset
- yrityksen perustamistuki nuorille viljelijöille

Porotalouden tärkeimpinä tavoitteina ovat turvata poroyrittäjyyden jatkuvuus sekä lisätä porotalousyrittäjien osaamista, yhteistyötä ja uusia liiketoimintamahdollisuuksia.

Ilmastonmuutos koettelee porotaloutta muita elinkeinoja ankarammin ja tavoitteena on löytää ne porotalouden mallit, joilla siihen sopeudutaan parhaiten. Porotalouselinkeinon vahvistaminen edellyttää jalostusasteen nostoa kaikissa porotuotteissa ja sivutuotteiden nykyistä parempaa hyödyntämistä. Poromatkailua kehitetään kestävä matkailun periaatteiden mukaisesti. Porotalouden digitalisaatio etenee vauhdilla ja elinkeinossa hyödynnetään jo nykyisin monia digiratkaisuja mm. porojen paikkatiedossa, ympäristöolosuhteissa ja lihan markkinoinnissa. Porotalouden digitalisaatiota tulee edelleen kehittää ja huolehtia myös yrittäjien digiosaamisesta. Elinkeino on nostanut esille myös poronhoitajien hyvinvoinnin, joka edellyttää sekä parempaa verkostoitumista että kohdennettuja hyvinvointitoimia. Kehittäjäkumppanina tässä on luontevasti ESR-rahaston toimijat sekä paikallistasolla Leader-ryhmät. Porotalousyrittäjien ESR-hyvinvointihankkeiden resurssein on luotu jatkumo, jossa on päästy fyysisen työkyvyn ylläpidosta psyykkisen hyvinvoinnin edistämiseen ja koko yhteisön työtapojen uudistamiseen ja parempaan verkostoitumiseen.

Lapin porotalouden tärkeimmät tavoitteet 2023-2027 ovat:

- ilmastonmuutokseen sopeutuminen, ilmastonmuutoksen huomioiminen maankäytössä
- sukupolven-/omistajanvaihdosten edistäminen
- kiertotalouden kehittäminen porotaloudessa, sivutuotteiden hyödyntäminen
- porotalouden tuotteiden jalostusasteen nostaminen
- porotalouden markkinointiosaamisen kehittäminen, porotuotteiden uudet markkinointimahdollisuudet, porotalouden uudet tuotteet

- nimisuojan hyödyntäminen markkinoinnissa
- porotalouden brändityö ja menekinedistäminen
- porotalousyrittäjien ja porojen hyvinvoinnin edistäminen
- porotalouden digitaalisten menetelmien edistäminen
- muussa maankäytössä poron ja poronhoidon tarpeiden huomioon ottaminen
- riskeihin varautuminen porotaloudessa, porojen aiheuttamien vahinkojen ennaltaehkäisy

Toimenpiteet:

- nuoren elinkeinonharjoittajan käynnistystuki, maatalous- ja luonnontuotteiden jalostuksen ja kaupan pitämisen investoinnit, yhteistyötoimet, koulutus ja tiedonvälitys

Lapin elintarvike- ja luonnontuotealaa on kehitetty pitkäjänteisesti. Vuonna 2017 tehty Lapin elintarvike-ohjelma linjasi tavoitteet vuoteen 2025 saakka. Pää tavoitteeksi asetettiin tuolloin 30 % omavaraisuus maidon, naudanlihan, avomaan vihannesten, kalan, poron, lampaan ja luonnontuotteiden tuotannossa. Ohjelmassa lanseerattiin myös ns. Elintarviketalo-konsepti. Elintarviketalo toimii yrittäjien paikkana tuotteiden jalostuksessa, varastoinnissa, myynnissä ja markkinoinnissa hyödyntäen jo olemassa olevia puitteita tai kokonaan uusia tiloja. Ideana on paikka, jossa toimii useita yrittäjiä, jotka jalostavat paikallisia tuotteita maakunnan markkinoille tai laajempaan jakeluun. Elintarviketalot voivat olla fyysisiä rakennuksia, joissa tehdään yhteistyötä paikan päällä tai digiaikana erilaisia digitaalisia alustoja, joissa tehdään yhteistyötä jalostuksessa, markkinoinnissa tai logistiikassa paikkariippumattomasti tarpeen mukaan.

Pitkän ajan tavoite Lapin elintarvike- ja luonnontuotealalla on nostaa jalostusastetta, laajentaa markkinoita sekä lisätä yrittäjien yhteistyötä kannattavan liiketoiminnan aikaansaamiseksi. Tärkeitä arvoja tuotannossa ovat kestävyys ja jäljitettävyyttä: yrittämisen tulee huomioida ympäristönäkökohdat, taata yrittäjille kohtuullinen toimeentulo ja olla eettisesti hyväksyttävää. Jäljitettävyyttä on merkityksellistä erityisesti Lapin luonnontuotteissa, jotta voidaan hyödyntää markkinoinnissa pohjoisten olosuhteiden luonnontuotteisiin tuottama arvoaineiden korkeampi pitoisuus etelän luonnontuotteisiin verrattuna.

Lapin elintarvike- ja luonnontuotealan tavoitteet ovat kansallisen Lähiruokaohjelman, Luomuohjelman sekä Vastuullisen ruokaketjun periaatteiden mukaisia. Tämä tarkoittaa mm. sitä, että valtion elintarvikehankinnoissa otetaan huomioon ympäristöystävälliset viljelymenetelmät, eläinten hyvinvointi sekä elintarviketurvallisuus. Julkisia ruokapalveluita tehdään paljon myös kunnissa. Päättäjille tulee viedä oikeaa ja ajantasaista tietoa paikallisen ruoan aluetaloudellisista vaikutuksista. Sodankylässä on tehty vuosia työtä paikallisen ruoan saamiseksi kuntien ruokapalveluihin ja kunta on esimerkkinä siitä, miten hyvällä hankinta-osaamisella ja tuottajien sekä elintarvikehankinnoista vastaavan tahon vuoropuhelulla voidaan saada hankintaketjuun mukaan pienempiäkin elintarvikealan yrityksiä. Toteutusmallia kannattaa levittää muihinkin kuntiin. Elintarvikealalle on tullut paljon mahdollisuuksia hyödyntää digitalisaatiota paikallisuuden esiin nostamiseksi. Uudet mallit mahdollistavat aiempaa paremmin pienten erien kustannustehokkaan markkinoinnin ja jakelun.

Lapin elintarvike- ja luonnontuotealan tavoitteet vuosille 2023-2027:

- elintarvikeomavaraisuuden lisääminen
- elintarvikkeiden ja luonnontuotteiden jalostusasteen nostaminen
- elintarvike- ja luonnontuotealan yrittäjien liiketoimintaosaamisen vahvistaminen
- Lappi-brändin hyödyntäminen markkinoinnissa, pohjoisuuden merkitys mm. arvoaineisiin
- kiertotalouden edistäminen elintarvike- ja luonnontuotealalla
- omistajanvaihdosten edistäminen
- tuotekehitys- ja markkinointiosaamisen vahvistaminen

- luomujalosteiden tuotekehityksen ja markkinoinnin edistäminen
- digitaalisten logistiikka- ja markkinoitintarkaisujen edistäminen
- uusien myynti- ja jakelukanavien kehittäminen, lähiruoka- ja suoramyyntimarkkinoiden edistäminen
- lähiruokan osuuden kasvattaminen julkisissa hankinnoissa: markkinavuoropuhelut, hankintaosaaminen, lähiruoka osaksi kuntastrategioita
- paikallisen ruokakulttuurin edistäminen
- jäljitettävyyden edistäminen lappilaisissa tuotteissa
- jalostajien yhteistyön vahvistaminen
- luonnontuotteiden teollisuusmittakaavaisen jalostusketjun kehittäminen
- kestävien keruutapojen edistäminen
- keruupaikkojen paikkatiedon ja satoennusteiden digitaalisten ratkaisujen edistäminen
- luonnontuotteiden jalostus non-food-tuotteiksi (luonnonkosmetiikka, lääkkeet, hyvinvointituotteet)
- metsävaratiedon hyödyntäminen luonnontuotealalla
- luomukeruuotannon edistäminen ja luomukeruuolojen laajentaminen
- luomuluonnontuotejalostuksen edistäminen
- vientimahdollisuuksien tukeminen

Toimenpiteet:

- investoinnit, yhteistyötoimet, yritystoiminnan käynnistäminen, koulutus ja tiedonvälitys

Lapin metsätaloudessa tavoitteena on edistää mm. alueellisen metsäohjelman tavoitteita. Metsänomistajille puuntuotannolla on taloudellisesti suuri merkitys, mutta metsänomistajia kannustetaan hyödyntämään myös metsän muita tuotteita, esimerkiksi mahlaa, pihkaa, pakuria tai kuusenkerkkää. Ilmastotoimiin liittyen metsänomistajille voi aueta myös muita ansaintamahdollisuuksia hiilensidontaan liittyen. Metsät kiinnostavat monia ja siksi metsiin liittyvää viestintää ja eri osapuolten vuoropuhelua tulee edistää. Viime vuosina tutkimus on tuottanut paljon tietoa metsien hyvinvointivaikutuksista; tätä tietoa voitaisiin hyödyntää nykyistä paremmin myös maaseudun liiketoimintamahdollisuutena.

Lapin metsätalouden tavoitteet vuosille 2023-2027:

- metsien kestävä käytön edistäminen (alueellisen metsäohjelman mukaisesti)
- metsänomistajien osaamisen lisääminen mm. ilmastonmuutokseen sopeutumiseen liittyen
- metsien ekosysteemipalveluiden kehittäminen (luontomatkailu, hiilensidonta)
- metsätilojen sukupolvenvaihdosten ja tilusjärjestelyiden edistäminen
- yhteistyön lisääminen muiden toimialojen, luonnontuote-, hyvinvointi- ja matkailualan kanssa
- yhteistyön edistäminen mm. porotalouden ja muiden maankäyttömuotojen kanssa
- digitaalisten ratkaisujen edistäminen liittyen metsien hoitoon, hiilensidontaan yms.

Toimenpiteet:

- yhteistyöhankkeet, koulutus ja tiedonvälitys

Uusiutuva energia laajaan hyötykäyttöön Lapissa

Tavoitteena maaseudun energian tuotannossa on hajautetun uusiutuvan energian tuottaminen ja siten energiaomavaraisuuden kasvattaminen. Toinen tavoite on vahvistaa energiahuoltovarmuutta sekä estää maaseudulta pääomien pako alueen ulkopuolelle - siis kestävä uusiutuva energiantuotanto. Ilmaston suojelemiseksi on tarpeen tehdä myös energian säästötoimia lisäämällä energiatehokkuutta, tekemällä yhteistyötä sekä innovoimalla uusia energian tuotantomalleja maaseudun olosuhteisiin.

Lapin maaseudun uusiutuvan energian tavoitteet 2023-2027:

- yritysten/yhteisöjen uusiutuvien energiamuotojen tukeminen (maalämpö, aurinkoenergia, jne.)
- energiatehokkuutta lisäävät toimet maaseutuyrityksissä ja maaseutualueilla
- yhteistyötoimet energian säästämiseksi
- maaseudun toimijoiden energia-alan osaamisen lisääminen

Toimenpiteet:

- maatilojen energiainvestoinnit, uusiutuvan energian ja biopolttoaineiden investoinnit
- koulutus ja tiedonvälitys

2.1.3 Viisas ja kestävä matkailu

Lapissa tavoitteena on vähähiilisen ja taloudellisesti kestävä matkailun edistäminen; yritykset ottavat käyttöön parhaat käytännöt päästöjen vähentämiseksi, vaalivat omalla toiminnallaan luonnon monimuotoisuutta sekä tekevät ilmastotyössä yhteistyötä sidosryhmiensä kanssa.

Lapissa matkailun tavoitteet vuosille 2023-2027:

- matkailutoiminnan päästöjen vähentäminen, energiatehokkuuden lisääminen
- luonnon monimuotoisuuden huomioinen, vaaliminen ja edistäminen matkailualalla
- matkailutoiminnan kierrätyksen edistäminen
- ympärivuotisen matkailun edistäminen
- hyvinvointi- ja luontomatkailun uusien palvelujen kehittäminen
- matkailun ja paikallisen ruokatuotannon yhteistyön edistäminen, lappilainen ruokamatkailu
- Lapin maaseudun kulttuurimatkailun edistäminen
- matkailun ilmastonmuutokseen sopeutumisen edistäminen: biopohjaiset tuotteet, puurakentaminen, kierrätys
- maaseudun matkailuyrittäjien osaamisen vahvistaminen mm. digitaaliset työkalut, tuotekehitys, markkinointi, kestävä kehitys, laatu ja sertifiointijärjestelmät
- maaseudun matkailuyritysten riskienhallinnan vahvistaminen

Toimenpiteet:

- mikro- ja pienyritysten investoinnit, yritystoiminnan käynnistäminen maaseudulla
- yleishyödylliset investoinnit maaseudun toimintaympäristön kehittämiseksi
- yhteistyötoimet, koulutus ja tiedonvälitys

2.2 Hyvä elämä Lapin maaseudulla - maaseudun pito- ja vetovoiman vahvistaminen

Lapin maaseutuohjelma (2019) linjasi yhteiseksi maakunnan tavoitteeksi pitää koko Lappi asuttuna. Se ei onnistu yksin maaseuturahaston varoin, vaan edellyttää laajaa yhteistyötä sekä aluekehittäjien, kuntien että yritysten ja asukkaiden kesken. Kuntien haasteena on houkutella alueelle uusia asukkaita sekä pitää kiinni nykyisistä asukkaista. Lapin muuttoliikeselvityksen (Lapin liitto 2021) mukaan ratkaisevaa asuinpaikan valinnassa on vastavalmistuneiden nuorten harjoittelupaikat ja ensimmäiset työpaikat. Työpaikka tarjoaa kiinnittymiskohdan alueeseen. Sama selvitys paljastaa, että pitkäaikaiset asumispäätökset syntyvät vahvan tulevaisuuskuva perusteella: Lapin tulee tarjota muuttajille tulevaisuususkua ja positiivisia näköaloja!

Asukkaiden viihtymiseen vaikuttavat kylien hoidetut ympäristöt sekä yhteisöllisyyttä ja osallisuutta lisäävät toimet. Maaseuturahastovaroin rahoitetaan sekä yleishyödyllisiä kehittämishankkeita että yleishyödyllisiä investointeja, joilla tuetaan maaseudun kylien elinvoimaa. Yleishyödyllisillä investoinneilla vastataan

ilmastonmuutoksen hillitsemiseen ja siihen sopeutumiseen sekä luonnon monimuotoisuuden edistämiseen. Investoinnein kehitetään myös maaseudun toimintaympäristöä niin, että maaseudulla on hyvä elää.

2.2.1 Toimiva infra takaa saavutettavuuden

Toimiva infra luo edellytykset asumiselle maaseudulla: opiskelu, työ ja yrittäminen edellyttävät hyviä tietoliikenneyhteyksiä. Lapissa tavoitteena on lisätä nopean laajakaistan piirissä olevien maaseudun kotitalouksien määrää. Myös kyläverkkotoimijoiden yhteistyön kehittäminen koetaan tärkeäksi. Maaseudulle tuetaan erityisesti hankkeita, joissa näkyy kylän asukkaiden vahva sitoutuminen hankkeeseen esimerkiksi talkootyön huomattavana määränä.

Maaseudun elinvoimaisuutta parannetaan myös turvaamalla harvaan asuttujen alueiden vesihuoltotoimenpiteitä sekä rakentamalla maaseudun asukkaiden ja alueen matkailuyrittäjien toimintaa tukevaa pieninfrastruktuuria, kuten luontoliikuntareittejä.

Lapin maaseudun infrahankkeina kehitetään erityisesti:

- maaseudun omaehtoisia laajakaistahankkeita, joilla edistetään sekä maaseudun saavutettavuutta että kylien yhteisöllisyyttä ja maaseutuyritysten toimintamahdollisuuksia
- asumista/yritystoimintaa tukevia pienimuotoisia vesihuoltohankkeita ja niiden suunnittelua
- maaseudun asukkaiden viihtyvyyttä ja matkailuinfra edistäviä luontoliikuntaan perustuvia reitti-hankkeita ja vastaavia pienimuotoisia infrahankkeita kohdennettujen hakuteemojen mukaan

Toimenpiteet:

- yleishyödylliset investoinnit

2.2.2 Toimivat ja saatavilla olevat palvelut kaikille lappilaisille

Lapin maaseudulla tavoitteena on sekä parantaa nykyisten palveluiden saatavuutta että edistää uusien palveluiden kehittämistä. Kehittämisen kohteena on erityisesti digitaaliset palvelut. Sähköisistä palveluista saatavia hyötyjä lisätään parantamalla asukkaiden digiosaamista, aktivoimalla nuoria maaseudun digi-innovaatioihin sekä ehkäisemällä digisyrjäytymistä yhdessä ESR-toimijoiden kanssa. Palveluiden kehittämisessä kunnat ja kuntien kehittämissyhtiöt ovat tärkeitä yhteistyökumppaneita.

Maaseudun palveluiden kehittämisen tavoitteena vuosille 2023-2027:

- edistää maaseudun asukkaiden digiosaamista
- edistää maaseudun palveluiden saatavuutta ja digitaalisia innovaatioita
- kehittää maaseudulle uusia resurssiviisaita palvelukonsepteja
- kehittää maaseututoimijoiden yhteistyötä parempien palveluiden saamiseksi
- kehittää maaseudun nuorille tarjottavia palveluita yhteistyössä nuorten kanssa
- ottaa käyttöön Lapissa ns. parhaita käytäntöjä muista EU-maista ja maailmalta palveluiden turvaamiseksi (kokeiluhankkeet)

Toimenpiteet:

- yhteistyöhankkeet, koulutus ja tiedonvälitys

2.2.3 Komeat kylät, mahtavat maisemat!

Ympäristöllä on suuri merkitys maaseudun asukkaiden hyvinvoinnille. Koko alue koetaan houkuttelevammaksi, kun ympäristö on hoidettu. Arvokkaita luontoympäristöjä säilyttämällä ja hoitamalla voidaan vaalia maaseudun kulttuuria. Torjumalla vieraslajeja mahdollistetaan alueen alkuperäisen kasvi- ja eläinlajiston säilyminen. Luonnon monimuotoisuutta edistämällä taataan rikas lajisto myös tuleville sukupolville.

Maaseudun ympäristötyöt tarjoavat myös elinkeinomahdollisuuksia: erityisesti matkailualueet hyötyvät siitä, että ympäröivällä maaseudulla alueet pidetään kunnossa. Paitsi luonnonympäristöjä, maaseudulla on tarpeen vaalia myös kulttuuriympäristöjä rakennuksineen ja pihapiireineen.

Maaseudun ympäristöhankkeiden tavoitteena vuosille 2023-2027:

- edistää maaseudun ympäristötoimia ilmastonmuutokseen sopeutumiseksi ja ilmastonmuutoksen hillitsemiseksi yhteistyössä maaseudun asukkaiden kanssa (myös kokeilut)
- säilyttää Lapin arvokkaita perinnebiotooppeja ja kulttuuriperintökohteita
- lisätä maaseudun asukkaiden tietoa ja osaamista ympäristönsuojelutoimista
- torjua haitallisia vieraslajeja yhteistyössä alueen asukkaiden kanssa
- lisätä toimia luonnon monimuotoisuuden lisäämiseksi

Toimenpiteet: yhteistyöhankkeet, koulutus ja tiedonvälitys, yleishyödylliset investoinnit

2.2.4 Voimaa Lappi-brändistä - unelma Lapista!

Lappi on kyllä tunnettu, mutta Lapin maaseudun mahdollisuuksia ei ole vielä markkinoitu riittävästi. Toive on, että mahdollisimman moni voisi toteuttaa oman unelmansa Lapissa!

Lappi-brändiä hyödynnetään aiempaa paremmin maaseudun mahdollisuuksien markkinoinnissa. Monipaikkaisuus on nykyaikaa ja Lappi tarjoaa upeat puitteet sekä etätyölle, lähityölle että vapaa-aikaan. Kuntayhteistyössä hyödynnetään parhaita käytäntöjä maaseudun vetovoiman lisäämiseksi. Lisäksi on tarpeen ideoida uusia sosiaalisia innovaatioita, joilla vahvistetaan maaseudun yhteisöllisyyttä sekä lisätään maaseutuasumisen vetovoimaa. Kokeilut antavat tietoa siitä, millä tavoin saavutetaan maaseudusta kiinnostuneet tahot ja mitä voidaan tehdä potentiaalisten muuttajien auttamiseksi.

Lappi-brändin tunnettuuden edistäminen kasvattaa myös maaseudun asukkaiden ylpeyttä omasta ympäristöstään ja aktivoi asukkaat vaikuttamaan alueensa hyvinvointiin.

Lapin maaseudun brändityön tavoitteet vuosille 2023-2027:

- edistää Lappiin muuttoa, monipaikkaisuutta sekä kannustaa uusiin etätyöinnovaatioihin (kokeilut)
- lisätä nuorten osallistumismahdollisuutta oman alueensa kehittämiseen
- nostaa Lapin maaseudun imagoa ja kertoa mahdollisuuksista maaseudulla
- lisätä vapaa-ajanasujien ja vakituisten asukkaiden yhteistyötä alueiden kehittämiseksi
- lisätä maaseudun kehittäjien verkostoitumista parhaiden toimintamallien käyttöönottamiseksi

Toimenpiteet: yhteistyö, koulutus ja tiedonvälitys

2.2.5 Saamelaisen kotiseutualueen kehittäminen maaseuturahastovaroin

Alueellisen suunnitelman tavoitteena on perinteisten saamelaisten elinkeinojen ylläpito ja kehittäminen saamelaisten kotiseutualueella. Ilmastonmuutoksen vaikutukset kohdistuvat voimakkaimmin saamelaisalueen paliskuntiin. On tärkeää löytää parhaat keinot pohjoisen poronhoidon selviytymiseen. Saamelainen perinteinen tieto tulee olla tutkimustiedon kanssa tasa-arvoinen, kun etsitään ratkaisuja ilmastonmuutoksen hillitsemiseen. Toisaalta ilmastonmuutoksen hillitseminen ja siihen sopeutuminen ei saa tapahtua saamelaisen kulttuurin ja elinkeinojen kustannuksella. Sopeutumiseen tähtäävät toimet ja hankkeet toteutetaan saamelaisten kanssa neuvotellen ja Saamelaiskäräjien ennakkosuostumuksen mukaisesti. Alueen tarpeista lähtevä uusien elinkeinojen kulttuurisensitiivinen kehittäminen mahdollistaa myös uusia ansaintamahdollisuuksia esimerkiksi matkailussa ja palveluissa. Kestävän kehityksen mukainen saamelaismatkailu tarjoaa matkailijoille aitoja elämyksiä ja mahdollisuuden tutustua Euroopan ainoaan alkuperäiskansaansa. Alueella on tarvetta myös kehittäjäverkoston yhteistyön tiivistämiseen sekä hankeosaamisen lisäämiseen ja sen myötä

kaikkien potentiaalisten kehittämistyökalujen käyttöön. Kehittämistoimilla paitsi vahvistetaan nykyisiä elinkeinoja, varaudutaan myös mm. ilmastonmuutoksen perinteisille elinkeinoille aiheuttamiin haasteisiin. Maaseuturahaston varoin ei tueta hankkeita, jotka olennaisesti heikentävät saamelaisten oikeutta oman kielensä ja kulttuurin harjoittamiseen. Toimenpiteet: Yhteistyö, koulutus ja tiedonvälitys.

3 Rahoitustarve ja tukikelpoinen maaseutualue

3.1 Rahoitustarve

Lapin alueellisen maaseudun kehittämissuunnitelman tavoitteena on kohdentaa rahoituksesta 45 % kestävän yritystoiminnan tukemiseen ja 55 % muuhun maaseudun kehittämiseen, mm. palveluiden kehittämiseen ja yleishyödyllisiin investointeihin ja maaseudun ympäristöhankkeisiin. Tavoite yritysten rahoittamiselle on aiempaa kunnianhimoisempi. Tuettavat investoinnit kohdistuvat sekä yritystoimintaan että yleishyödyllisiin investointeihin. Yhteistyöhankkeilla edistetään elinkeinojen kehittämistä ja maaseudun asukkaiden ja yhteisöjen yhteistyötä sekä maaseutuympäristöä parantavia toimia. Koulutuksella ja tiedonvälityksellä lisätään maaseudun toimijoiden ammatillista osaamista ja tietämystä alueellisen suunnitelman tavoitteiden saavuttamiseksi.

Hankevalintaa ohjaavat Lapin alueellinen maaseudun kehittämissuunnitelma sekä valtakunnalliset valintakriteerit. Rahoitusta kohdennetaan hankkeisiin, joilla arvioidaan olevan parhaimmat vaikutukset maaseudun yritystoiminnan kasvuun sekä maaseudun pysymiseen elinvoimaisena. Kehittämishankkeiden valinnassa etuna on laaja ja toimiva yhteistyöverkosto sekä hyödyn jakautuminen laajalle kohderyhmälle.

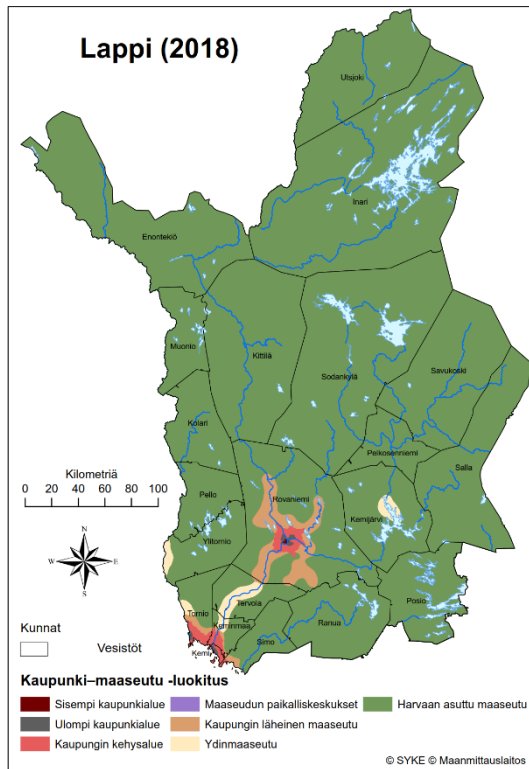
Rahoitustaulukossa on arvio toimenpidetasolla maaseudun rakennetuista, yritysrahoituksesta sekä kehittämishankkeisiin varattavasta rahoituskehystä. Rakennetuet sisältävät Lapissa myös porotalouteen kohdistuvan nuoren elinkeinonharjoittajan tuen.

ELY-keskuksen arvio rahoitustarpeista vuosille 2023-2027 (tarkentuu alatoimenpiteittäin v.2022 aikana).

Toimenpide/alatoimenpide	Arvio julkisesta rahoitustarpeesta, EU+valtio, € Vuodet 2023-2027	Arvio kuntien ja muun julkisen rahoitusosuudesta, €. Vuodet 2023-2027
Maatalouden rakennetuet yhteensä	8,00	
Maaseudun yritysrahoitus	11,25	
Kehittämishankkeet	6,75	
Yhteistyö	5,00	
Koulutus	1,00	
Tiedonvälitys	1,00	
Kehittämishankkeet yhteensä	13,75	

3.2 Tukikelpoinen maaseutualue

Lappi on lähes kokonaan harvaan asuttua maaseutua. Ydinmaaseutua on rajatuilla alueilla jokivarsilla ja kaupungin läheistä maaseutua Rovaniemen, Kemin ja Tornion ympäristössä. Maaseudun paikalliskeskukset, kaupungin läheinen maaseutu, ydinmaaseutu ja harvaan asuttu maaseutu kuuluvat tukikelpoiseen maaseutualueeseen. Maaseuturahoitus painottuu Lapin alueellisen suunnitelman mukaan harvaan asutulle



maaseudulle sekä ydinmaaseudulle. Maatalouden alku-
tuotannon jalostuksen yritystoimintaa (Annex I) voidaan
perustellusti tukea kuitenkin myös kaupunkien kehysalu-
eilla ja ulommalla kaupunkialueella.

Lapin ELY-keskuksen ja Leader-ryhmien aluerajaukset
ovat yhtenevät ja ne koskevat Torniota, Kemiä ja Rovanie-
meä. Outokaira tuottamhan ry:n alueella Tornion
kaupungin kehysalue ja ulompi kaupunkialue on tukikel-
poista, mutta sisempi kaupunkialue ei. Lisäksi edellytyk-
senä yritysrahoitukselle ulommalla kaupunkialueella on,
että yritys toimii kiinteästi yhteistyössä maaseudun
kanssa ja hyötyä ohjautuu maaseutualueelle. Rajaus ei
muutu aiemmasta. Peräpohjolan Leader ry:n alueella
rajauskset koskevat Rovaniemeä ja Kemiä. Rovaniemen
kehysalueella ja ulommalla kaupunkialueella voidaan
linjauksen mukaan tukea maataloustuotteita jalostavia
yrityksiä (Annex I -yritykset). Kemien kaupungin aluerajaus
noudattaa aiemman kauden aluetta, vaikka kaupunki-
luokitus onkin osin muuttunut. Myöskään Rovaniemellä
ja Kemissä sisempi kaupunkialue ei kuulu tukikelpoiseen
maaseutualueeseen (**aluerajauskartat luonnosvaiheessa**).

4 Ohjelmien yhteensovitus

Lapin maaseutua kehitetään kaikkien saatavilla olevien rahoituslähteiden varoin. Tämä on kantava ajatus myös Lapin Älykkäässä strategiassa. EAKR-rahaston kanssa toimitaan yhteensovittaen hiilineutraaliuden ja energiatehokkuus-toimenpiteiden edistämiseksi ja kasvihuonekaasujen vähentämiseksi. Lisäksi kiertotalous on yhteinen teema. Myös saavutettavuudessa on yhteneviä tavoitteita EAKR-rahastotoimien kanssa.

ESR-toimintalinjan 4. Työllistävä, osaaja ja osallistava Suomi -toimet koskevat myös maaseutua ja on tärkeää huolehtia maaseutuväestön osaamisesta. Myös osallisuus on tärkeää asukkaiden hyvinvoinnin turvaajana. Lapissa Leader-ryhmät ovat ottaneet isoa roolia maaseudun asukkaiden osallisuuden parantajina. Myös ESR-toimintalinja 5. Sosiaalisten innovaatioiden Suomi koskee yhtäläisesti maaseutua kuin kaupungeja: maaseudun sosiaaliset innovaatiot palvelevat parhaimmillaan alueen elinvoimaa ja edistävät palveluiden tuottamista uusilla tavoilla. Tässä toimintalinjassa ESR huomioi myös nuoret: maaseudulla nuorten aktivoiminen on tärkeää myös maaseuturahaston toimenpitein.

Aiemmillä ohjelmakausilla Lapissa on toteutettu onnistuneesti usean rahaston kokonaisuuksia, jolloin on saatu vaikuttavampaa kehittämistä ja uudenlaista yhteistyötä. Tätä toimintaa tullaan jatkamaan. Yhteistyötä tehdään myös kansainvälisten ohjelmien toteutuksessa. Lapin ELY-keskuksella on Leader-ryhmien kanssa yhteistyösopimus, joka linjaa eri rahoittajien roolia ja yhteistoimintaa.

Maakunnan yhteistyöryhmä ja sen sihteeristö sekä sihteeristön työryhmä ovat keskeisimmät foorumit maakunnan yhteisten tavoitteiden yhteensovittamiseksi. Euroopan komission käynnistämän vihreän kehityksen ohjelman (Green Deal) tavoitteiden toteuttamiseksi Lappiin perustetaan Vihreän siirtymän jaosto. Vihreä siirtymä nivoutuu olennaiseksi osaksi uuden ohjelmakauden aluekehittämisen painopisteitä. Jaosto koordinoi Lapin vihreän siirtymän työtä ja edistää siten myös Lapin alueellisen maaseudun kehittämissuunnitelman 2023-2027 ilmastotavoitteiden toteutumista.

5 Lämpileikkaavat teemat

Lapin alueellisen maaseudun kehittämissuunnitelman lämpileikkaavat teemat ovat **digitalisaatio, innovaatiot, osaaminen ja ilmastonmuutoksen torjunta sekä nuoret ja kansainvälisyys**.

Digitalisaatio on yksi viime vuosien isoista ja nopeista muutoksista, joka on koskenut myös maaseutua. Kaikkea kehittämistoimintaakin leimaa nykyaikana digitalisaatio: toiminnot muuttuvat sähköisiksi ja manuaaliset järjestelmät poistuvat käytöstä. Toimistoista tulee aidosti paperittomia ja koulukirjat korvautuvat läppäreillä. Digitalisaatio merkitsee yksinkertaisimmillaan yrityksille omaa nettisivua ja näkymistä sosiaalisessa mediassa. Edistyneemmät yritykset osaavat hyödyntää markkinoinnissaan nettiin kerääntyvää valtavaa tietomassaa, ns. bigdataa. Digitaaliset järjestelmät/ratkaisut tai tekoälyn hyödyntäminen tarjoavat myös rajattomasti uusia liiketoimintamahdollisuuksia. Digitalisaatio mahdollistaa maaseudulle palveluita, jotka ovat sieltä ehkä jo kadonneet sekä yrityksille markkinapaikaksi koko maailman. Digitalisaatio helpottaa monin tavoin elämää, kun asiat voi hoitaa kotona sähköisesti. Samalla se haastaa sekä maaseudun yrittäjät että muut asukkaat opettelemaan uusia taitoja, varautumaan riskeihin sekä ennakoimaan tulevaa. Digitalisaatio auttaa levittämään tietoa laajemmalle ja uusin tavoin sekä osallistamaan kylien asukkaita mukaan kehittämiseen. Yhteiskehittäminen taas luo mahdollisuuksia innovaatioille. Vaikka digitalisaatio lupaakin pääosin hyvää, vaarana on myös digisyrjäytyminen, jos käytössä ei ole tietokonetta tai älypuhelinia eikä osaamista niiden käyttämiseen. Maaseudun asukkaiden yhteisöllisyyttä voidaan kasvattaa ottamalla digitalisaatio haltuun kylien yhteisvoimin, toisia opastaen ja auttaen. Erityisesti yritysten toiminnassa on tärkeää huolehtia myös kyberturvallisuudesta eli yritysten liiketoiminnan suojaamisesta.

Myös maaseudulla syntyy **innovaatioita**. Muodostamalla kehittämisverkostoja sekä helpottamalla rahoituksen saatavuutta voidaan innovaatioita edistää merkittävästi. Vuonna 2019 lanseerattu Lapin maaseutuohjelma asetti tavoitteekseen rohkeat kokeilut maaseudulla; maaseuturahastossa käytössä olevaa pilotointitukea on käytetty hyvin vähän johtuen ehkä kehittämistyökalun heikosta tunnettuudesta. Innovaatioita syntyy siis itsestäänkin, mutta paljon enemmän saadaan aikaan, kun otetaan tavoitteeksi synnyttää niitä yhteisessä kehittämissuunnitelmassa. Tuloksellista on myös yhdistää eri toimialojen osaajia uusien ideoiden synnyttämiseksi. Lapissa tästä hyvä esimerkki on matkailun yhteistyö hyvinvointialan kanssa.

Kehittämistavoitteiden toteutuminen edellyttää merkittävää **osaamisen lisäämistä** sekä yrityksissä että kehittämisorganisaatioissa. Osaamista voidaan kartuttaa moniammatillisissa verkostoissa hyödyntäen digitaalisia oppimisalustoja ja uusia vuorovaikutuksen kanavia. Verkostoissa jaetaan tietoa ja ratkaistaan yhteisiä ongelmia yhteistä osaamista eli parviälyä hyödyntäen. Verkostojen toimintamalleissa hyödynnetään sekä mentorointia että vertaisoppimista. Koska oppiminen ei ole enää nykyisin kiinni ajasta tai paikasta, se mahdollistaa maaseudun asukkaille samat mahdollisuudet tiedon äärelle kuin kaupunkilaiset – toki edellytyksellä, että yhteydet toimivat. Yritysten koon kasvaessa kasvavat myös yrittäjän osaamisvaatimukset: erityisesti liiketoimintaosaamisen merkitys kasvaa. Tietoa kannattavan yritystoiminnan edellytyksistä on saatavilla ja tiedolla johtaminen on avain menestyvään maaseudun yritystoimintaan.

Koko suunnitelman lämpileikkaava ja keskeinen teema on **ilmastonmuutoksen torjunta**. Aihe on Lapissa erityisen tärkeä, koska muutokset näkyvät selvästi arktisella alueella. Lapissa jo muutamilla alueilla on omat ilmastotavoitteet ja niiden toteuttamiseksi on käynnistynyt yrityksille ja asukkaille suunnattuja hiileneutraaliuteen tähtääviä kehittämistoimia. Ne liittyvät energiaan, liikenteeseen, ruokahävikin torjuntaan ja kiertotalouden edistämiseen. Kaikessa yritystoiminnan tukemisessa kiinnitetään aiempaa enemmän huomiota kestäväen kehityksen mukaiseen toimintaan. Tällöin ilmastotavoitteiden lisäksi huomioidaan toimien sosiaaliset ja taloudelliset vaikutukset. Alueellisessa maaseudun kehittämissuunnitelmassa Lapin ilmastotoimet kohdistuvat erityisesti maatalouteen, porotalouteen, elintarvikealaan ja matkailuun: kaikille näille toimialoille on asetettu omia alakohtaisia tavoitteita. Kestäväen ruokaketjuun kohdistuvat toimet toteuttavat samalla EU:n Pelloilta pöytään strategiaa, joka asettaa tavoitteita sekä torjunta-aineiden, kemiallisten

lannoitteiden ja mikrobilääkkeiden vähentämiseksi sekä luonnonmukaisen tuotannon lisäämiselle. Lapin arktiset olosuhteet mahdollistavat viljelyn hyvin vähäisin torjunta-ainekäsittelyin ja viljeltävät kasvit ovat pääasiassa laajaperäistä viljelyä edellyttäviä kasvilajeja, joten myös lannoitteiden käyttö on maltillista. Luomutuotannon kasvattaminen vaatii kuitenkin uudenlaisia kehittämistoimia.

Lapin suunnitelman erityinen läpileikkaava teema on **nuoret ja kansainvälistyminen** ja vieläpä niin, että molemmat teemat toteutuvat. Lappi on maakunnista kansainvälisimpiä: rajaa on sekä Ruotsin, Norjan että Venäjän kanssa ja matkailu tuo maakuntaan vuosittain tuhansia kansainvälisiä matkailijoita. Myös Lapin yritykset ovat kansainvälisiä. Toimintaympäristö on monin tavoin kansainvälinen, mutta resurssina vajaa käytössä. Työvoimapulaa on jo useilla toimialoilla ja Lapissa on pulaa kansainvälisistä nuorista osaajista - tulivatpa ne sitten kotimaasta tai ulkomailta. Lappilaisille maaseudun nuorille tulee antaa mahdollisuuksia kansainvälistymiseen ja helpottaa tulevaisuuteen ulottuvien verkostojen syntymistä. Tavoitteena on koota Lapista parhaat ideat teeman edistämiseen yhteistyössä Leader-ryhmien kanssa.

6 Kuvaus suunnitelman alueellisesta valmistelusta

Lapissa tehtiin vuonna 2019 Lapin maaseutuohjelma, joka sisältää Lapin maaseudun tärkeimmät kehittämissuunnitelmat EU:n ohjelmakaudella 2021-2027. Päävastuussa ohjelman kirjoittamisesta oli Lapin liitto ja työ toteutettiin Maaseutuklusterin viestintä -hankkeessa. Ohjelman valmistelu tehtiin tiiviissä yhteistyössä Lapin ELY-keskuksen ja Leader-ryhmien kanssa. Tavoitteena oli koota yhteen kaikki Lapin maaseudun keskeisimmät kehittämissuunnitelmat riippumatta siitä, mistä toimenpiteet rahoitettaisiin. Toteutuksessa oli mukana myös Lapin liiton *Tulevaisuus Lapissa -ennakointi uudessa maakunnassa* -hanke, joka vastasi mm. työhön liittyvästä ennakointianalyysistä ja -työpajasta. Saamelaiskäräjät vastasi ohjelman saamelaisosiosta. Keväällä 2019 järjestettiin kymmenen työpajaa eri puolilla Lappia: niissä kerättiin sisältöjä Lapin maaseutuohjelman sisältöön, tavoitteisiin ja toimenpiteisiin. Valmis ohjelma julkaistiin joulukuussa 2019. Lapin maaseutuohjelmasta saatiin keskeisimmät kehittämissuunnitelmat myös Lapin alueelliseen maaseudun kehittämissuunnitelmaan 2023-2027.

Alueellisen CAP-suunnitelman luonnos tehtiin keväällä 2020. Älykkäät maaseudut -tilaisuus järjestettiin koronapandemian takia vasta syyskuussa 2020 etäyhteyksin. Keväällä 2021 järjestettiin lisäksi neljä teema-kohtaista etätyöpajaa: kyläverkot, saamelaisalueen kehittäminen, maatalous sekä elintarvike- ja luonnon-tuoteala. Saamelaisosio on muotoiltu Saamelaiskäräjien lausunnon perusteella. Alueellista suunnitelmaa täydennetään Maa- ja metsätalousministeriön ohjeistuksen mukaan vuoden 2022 aikana.

LIITTEET (täydenty) Liite 1. Yhteenvetotaulukko: päämäärä, tavoitteet ja keinot

Päämäärä	Tavoite	Keinot
Kestävää yritystoimintaa ja yhteistyötä; Kestävän kehityksen mukainen yritystoiminta maaseudulla Laaja yhteistyöverkosto yrittäjyyden edistämiseksi	Uudistuva, kilpailukykyinen, ympäristön huomioiva maatalous, hyvinvoivat maatalousyrittäjät ja tuotantoeläimet	Investoinnit (uusi teknologia, eläinten hyvinvointi, ympäristönsuojelu) Yrityksen perustamistuki nuorille viljelijöille, luomusitoumukset Osaamisen lisääminen, tiedonvälitys Resurssiviisas yhteistyö
	Porotalouden uudistuminen ja sopeutuminen ilmastonmuutokseen, poron kokonaisvaltainen hyödyntäminen, jalostusasteen nostaminen, yhteistyö mm. markkinoinnissa	Nuoren elinkeinonharjoittajan käynnistystuki Jalostusinvestoinnit, markkinointi, nimisuojan hyödyntäminen Yhteistyöhankkeet, yrittäjien yhteistyö Osaamisen lisääminen, tiedonvälitys
	Kestävä ruokaketju: elintarvikeomavaraisuuden lisääminen, elintarvikkeiden ja luonnontuotteiden jalostusasteen nostaminen (erikoistuotteet), alan uudistuminen, kiertotalouden edistäminen	Investoinnit uuteen teknologiaan Yritysten välinen yhteistyö Ruokatiedon jako (lähiruoka, hävikki) Osaamisen lisääminen (liiketoiminta) Aloitustuki (art 69)
	Kestävä lappilainen metsätalous, metsästä saatavien uusien biopohjaisten tuotteiden ja mm. hyvinvointi- ym. palveluiden kehittäminen, sukupolvenvaihdosten edistäminen	Osaamisen lisääminen metsän tuotteista/markkinoinnista, tiedonvälitys Yhteistyöhankkeet, koulutus Innovaatiotoiminta uusien biopohjaisten tuotteiden kehittämiseksi
	Kestävän, ilmastoviisaan matkailun kehittäminen	Investoinnit (yritys ja yleishyödylliset) Yhteistyöhankkeet, yritysryhmät Osaamisen lisääminen, tiedonvälitys
	Uusiutuvan, hajautetun energian käytön ja tuotannon edistäminen, energian säästäminen ja energiatehokkaiden ratkaisujen edistäminen maaseudulla	Investoinnit uusiutuvaan energiaan Osaamisen lisääminen Yhteistyöhankkeet Tiedonvälitys energia-asioista
Hyvä elämä Lapin maaseudulla, maaseudun veto- ja pitovoiman vahvistaminen	Toimiva infra Lapin maaseudulle, maaseudun saavutettavuuden parantaminen, asukkaiden ja matkailuyritysten toimintaympäristön parantaminen	Kylien laajakaistainvestoinnit Kylien vesihuoltohankkeet Maaseudun toimintaympäristöä parantavat yleishyödylliset investoinnit
	Toimivat ja saatavilla olevat palvelut kaikille lappilaisille	Yhteistyöhankkeet mm. digitaalisten palveluiden kehittämiseksi, Osaamisen lisääminen, tiedonvälitys, Kokeilut (uudet palvelut)
	Komeat kylät - mahtavat maisemat! Maaseudun kulttuuriympäristön vaaliminen, maaseutu ympäristöjen hoidon edistäminen	Osaamisen lisääminen Tiedonvälitys kampanjat) Yhteistyöhankkeet Yleishyödylliset ympäristöinvestoinnit
	Voimaa Lappi-brändistä! Lapin maaseudun imagon nosto ja tunnettuuden lisääminen, uusien asukkaiden houkuttelu, monipaikkaisuuden edistäminen	Tiedonvälitys (kampanjat) Yhteistyöhankkeet (kunnat, oppilaitokset) Osaamisen lisääminen(etätyömallit)
Saamelaiden kotiseutualueen kehittäminen maaseuturahastovaroin	Yhteistyöhankkeet Osaamisen lisääminen, tiedonvälitys	