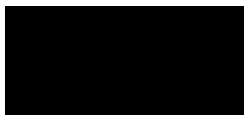


Häme
Luonnonvarayksikkö

31.5.2024

ASIA Luonnonsuojelualueen perustaminen

MAANOMISTAJA



Sähköisesti Visma Sign –palvelussa 

VIREILLE Maanomistajan hakemuksesta 9.2.2024.

TIEDOT RAUHOITUSKOHTEESTA

Hirvilahden luonnonsuojelualue

Kunta: Loppi
Kiinteistö: Hirvilahti 433-410-17-19
Pinta-ala: määräala, noin 5,3 ha
YSA-tunnus: YSA265796

Alueen rajat ja sijainti on osoitettu tämän päätöksen liitekartassa punaisella rasterilla.

SELVITYKSET JA MAASTOKATSELMUS

Kaavoitus Alue ei sijoitu yleis- tai asemakaavoitetulle alueelle.

Maastokatselmus

Rauhoitettavalle alueelle tehtiin maastokatselmus 2.5.2024. Katselmuksessa olivat paikalla maanomistaja ja ylitarkastaja Jari Mattila. Käynnin tarkoituksena oli selvittää kohteen kelpoisuus METSO-ohjelman mukaiseksi luonnonsuojelualueeksi, rajata suojeltava alue maastossa ja arvioida kyseisen alueen puusto maanomistajalle suoritettavan korvauksen määrittämistä varten. Maastokatselmuksen yhteydessä tehtyjen muistiinpanojen perusteella täytettiin jälkikäteen METSO-lomake, josta selviävät alueen suojeluarvot.

ALUEKUVAUS

Esityksen alue koostuu maastonmuodoiltaan ja kasvupaikoiltaan vaihtelevasta havupuuvaltaisesta metsäalueesta. Kuuset ovat iältään pääosin noin 110–120-vuotiaita ja männyt 110–150-vuotiaita. Myös lehti-

puusto on iäkästä. Raudus- ja hieskoivujen lisäksi alueella esiintyy ter-
valeppiä ja järeitä haapoja. Puusto on paikoitellen eri-ikäisrakenteista
ja alueella on luontaisia latvusaukkoja.

Alueella ei ole tehty metsätaloudellisia hakkuita kymmeneen vuosiin. Tä-
män ansiosta lahoppuustoa on koko alueella runsaasti. Tuulenkaatojen
ja maapuiden lisäksi kuollutta pystypuuta esiintyy yleisesti. Alueella on
lahoppuujatkumoa muutaman vuoden ikäisistä tuulenkaadoista pitkälle
lahonneisiin maapuihin. Lahoppuustoa on alueella keskimäärin 15–20
m³/ha.

Alue rajautuu noin 500 metrin matkalta erämaamaiseen Rautajalan-
lammeen, jonka rantavyöhyke on suurelta osin soistunut. Rautajalan-
lammesta laskee puro läheiseen Hirvijärveen. Puron lähiympäristö on
rauhoitettavan alueen osalta metsälakikohde.

Alueen kaakkoisosassa on tehty useita havaintoja kanahaukasta. Myös
pesinnästä on varmoja havaintoja. Pesäpuusta tehtiin havainto myös
maastokatselmuksella.

Alue täyttää lähes koko alaltaan I-luokan Metso-kriteerit kategorioissa
monimuotoisuudelle merkittävät kangasmetsät (noin 4,2 ha) ja *moni-
muotoisuudelle merkittävät suot* (noin 1,0 ha).

SOPIMUS

Maanomistaja ja Hämeen elinkeino-, liikenne- ja ympäristökeskus (ELY-
keskus) ovat 29.5.2024 tehneet sopimuksen tämän luonnonsuojelualu-
een perustamisesta, noudatettavista rauhoitusmääräyksistä ja makset-
tavasta korvauksesta. Sopimusta edelsi neuvottelut maanomistajan
kanssa. Korvaus luonnonsuojelun perustamisesta maksetaan so-
pimuksen mukaan tämän päätöksen saatua lainvoiman.

ELINKEINO-, LIIKENNE- JA YMPÄRISTÖKESKUKSEN RATKAISU

Hämeen ELY-keskus suostuu hakemukseen ja määrää siinä tarkoitetun
alueen rauhoitetuksi luonnonsuojelualueeksi. Siellä ovat voimassa seu-
raavat rauhoitusmääräykset.

1. Yleiset rajoitukset

Alueella on kielletty:

- metsänhakkuu ja muut metsänhoitotoimet;
- elävien ja kuolleiden kasvien, kasvinosien ja sienien ottaminen tai va-
hingoittaminen;
- ojien kaivaminen ja kaikenlainen maa- ja kallioperän vahingoittaminen
ja sen ainesten ottaminen;
- rakennusten, rakennelmien, teiden ja polkujen rakentaminen;
- moottoriajoneuvoilla liikkuminen;
- luonnonvaraisten selkärankaisten eläinten pyydystäminen, tappaminen
tai hätyyttäminen sekä niiden pesien hävittäminen;
- selkärangattomien eläinten pyydystäminen ja kerääminen sekä;
- kaikenlainen muu toiminta, joka muuttaa alueen maisemakuvaa tai vai-
kuttaa epäedullisesti luonnonoloihin tai eliöläjien säilymiseen.

2. Sallitut toimet

Edellä olevien määräysten estämättä alueella sallitaan

- jokaisenoikeudella tapahtuva liikkuminen sekä syötävien marjojen ja ruokasienien poiminta;
- vierasperäisten haitallisten eläin- ja kasvilajien torjuminen asianomaisen lainsäädännön mukaisesti;
- metsästyslain mukainen metsästäminen;

Elinkeino-, liikenne- ja ympäristökeskus voi yksittäistapauksessa myöntää poikkeuksen luonnonsuojelualuetta koskevista rauhoitusmääräyksistä, jos poikkeaminen ei vaaranna alueen perustamistarkoitusta ja on tarpeen alueen hoidon, käytön tai tutkimuksen kannalta.

3. Hoito- ja käyttösuunnitelma

Tarvittaessa alueelle laaditaan valtion kustannuksella hoito- ja käyttösuunnitelma, joka sisältää tarpeelliset toimet alueen luontoarvojen säilyttämiseksi ja turvaamiseksi. Mikäli yleiskaavan ohjeellisen ulkoilureitin linjaus tulee sijoittumaan luonnonsuojelualueelle, otetaan asiaan kantaa hoito- ja käyttösuunnitelmassa. Hoito- ja käyttösuunnitelmalle ja siinä mainituille hoitotoille pyydetään maanomistajan hyväksyntä.

Maanomistajalla ei ole velvollisuutta osallistua luonnonsuojelualan hoitoon eikä luonnonsuojeluviranomaisen toimesta suoritetuista hoitotoista aiheutu maanomistajalle kustannuksia.

Rauhoituksen merkintä maastossa

Luonnonsuojelualue merkitään kiinteistörekisteriin ja peruskartalle luonnonsuojelulain edellyttämällä tavalla.

PÄÄTÖKSEN PERUSTELUT

Alueen suojelu on luonnon monimuotoisuuden säilyttämisen ja turvaamisen kannalta tarpeellista. Alue täyttää METSO-ohjelman I-luokan luonnontieteelliset valintakriteerit kategorioissa *monimuotoisuudelle merkittävät kangasmetsät* lahopuuston, puuston iän ja eri-ikäisrakenteisuuden perusteella sekä *monimuotoisuudelle merkittävät suot* vesitaloudeltaan luonnontilaisen tai sen kaltaisen korven sekä puuston rakennepiirteiden edustavuuden perusteella.

Luonnonsuojelualue täyttää Ympäristöministeriön yksityisille luonnonsuojelualueille asettaman vähimmäispinta-alan (neljä hehtaaria).

Alue täyttää luonnonsuojelulain 43 §:n mukaiset luonnonsuojelualan perustamisedellytykset.

Sovelletut oikeusohjeet

Luonnonsuojelulaki (9/2023) 43, 47 ja 59 §
Laki sähköisestä asioinnista viranomaistoiminnassa (13/2003) 18 §
Valtioneuvoston periaatepäätös Etelä-Suomen metsien monimuotoisuuden toimintaohjelman jatkamisesta 2014–2025 (METSO-ohjelma)

METSO-ohjelman luonnontieteelliset valintaperusteet 2016–2025

MUUTOKSENHAKU

Tähän päätökseen tyytymätön saa hakea siihen muutosta Hämeenlinnan hallinto-oikeudelta kirjallisella valituksella.

Valitusaika Valitus on toimitettava kolmenkymmenen (30) päivän kuluessa päätöksen tiedoksisaannista sitä päivää lukuun ottamatta hallinto-oikeuden kirjaamoon.

Tiedoksisaantipäivän osoittaa tiedoksianto- tai saantitodistus. Milloin on kysymyksessä sijaistiedoksianto, päätös katsotaan tiedoksi saaduksi kolmantena päivänä tiedoksiantotodistuksen osoittamasta päivästä. Viranomaisen tietoon asian katsotaan tulleen saapumispäivänään. Mikäli tiedoksianto tapahtuu todisteellisesti sähköistä palvelua käyttäen, asiakirja katsotaan saadun tiedoksi, kun se on noudettu viranomaisen osoittamalta yhteydeltä.

Yleistiedoksiannossa katsotaan tiedoksisaannin tapahtuneen seitsemäntenä päivänä siitä päivästä, jona asiakirja on nähtävillä Hämeen elinkeino-, liikenne- ja ympäristökeskuksen verkkosivuilla.

Valituksen sisältö

Valituskirjelmässä on ilmoitettava

- valittajan nimi, asuinpaikka, postiosoite ja kotikunta
- päätös, johon haetaan muutosta, miltä kohdin haetaan muutosta ja mitä muutoksia vaaditaan tehtäväksi
- muutosvaatimuksen perustelut.

Jos valittajan puhevaltaa käyttää hänen laillinen edustajansa tai asiamiehensä tai jos valituksen laatija on joku muu henkilö, valituskirjelmässä on ilmoitettava myös tämän nimi ja kotikunta

Valittajan, valituskirjelmän laatijan tai asiamiehen on allekirjoitettava valituskirjelmä

Valituksen liitteet

Valituskirjelmään on liitettävä

- päätös johon muutosta haetaan, alkuperäisenä tai jäljennöksenä
- todistus siitä, minä päivänä päätös on annettu tiedoksi, tai muu selvitys valitusajan alkamisajankohdasta
- asiamiehen valtakirja
- asiakirjat, joihin valittaja vetoaa vaatimuksensa tueksi, jollei niitä ole jo aikaisemmin toimitettu viranomaiselle.

Valituskirjelmän toimittaminen perille

Valituskirjelmän voi viedä valittaja itse tai hänen valtuuttamansa asiamies. Sen voi omalla vastuullaan lähettää myös postitse tai lähetin välityksellä. Postiin valituskirjelmä on jätettävä niin ajoissa, että se ehtii perille valitusajan viimeisenä päivänä ennen aukioloajan päättymistä. Valitus voidaan jättää myös sähköisesti. Valitus on jätettävä niin ajoissa,

että se ehtii perille valitusajan viimeisenä päivänä ennen viraston aukioloajan päättymistä. Hallinto-oikeuden kirjaamon aukioloaika on kello 8:00–16:15.

Hämeenlinnan hallinto-oikeuden osoite on Raatihuoneenkatu 1, 13100 Hämeenlinna
puhelinvaihe 0295 642 200
telekopio 0295 642 269
sähköpostiosoite hameenlinna.hao@oikeus.fi

Valituksen voi tehdä myös hallinto- ja erityistuomioistuinten asiointipalvelussa osoitteessa <https://asiointi.oikeus.fi/hallintotuomioistuimet/#>.

Oikeudenkäyntimaksu

Muutoksenhakijalta peritään asian käsittelystä oikeudenkäyntimaksu 270 euroa. Tuomioistuinmaksulaissa (1455/2015) on erikseen säädetty tapauksista, joissa maksua ei peritä.

LISÄTIEDOT

Tämän päätöksen on esitellyt ylitarkastaja Jari Mattila ja ratkaissut yksikön päällikkö Elina Mäkäläinen. **Asiakirja on hyväksytty sähköisesti.** Merkintä hyväksynnästä on asiakirjan lopussa.

Lisätietoja päätöksestä antaa Jari Mattila, jari.mattila@ely-keskus.fi tai puh. 0295 025 051.

LIITE

Kartta, joka esittää luonnonsuojelualan sijainnin.

JAKELU

Päätös

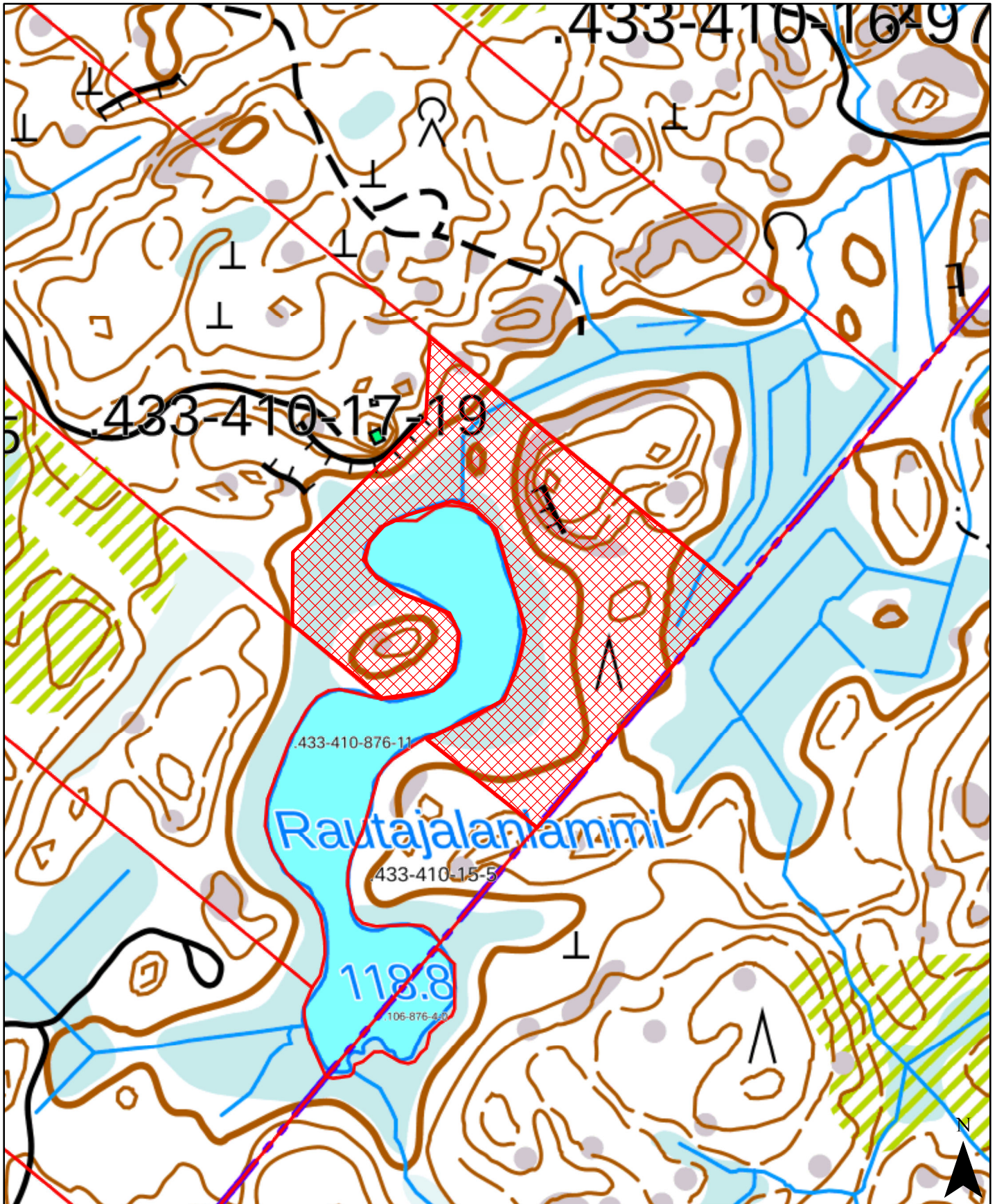
Hakijalle maksutta Visma Sign -palvelussa.


Tiedoksi

Lopen kunta, lopen.kunta@loppi.fi
Hämeen liitto, hameenliitto@hame.fi
Uudenmaan luonnonsuojelupiiri, uusimaa@sll.fi
Suomen metsäkeskus, kirjaamo@metsakeskus.fi

Hirvilahden luonnonsuojelualue

433-410-17-19 Hirvilahti, Loppi



 Rajaus_Hirvilahti

© Maanmittauslaitos 1/MML/19

© Hämeen ELY-keskus 2024

0 0,075 0,15 0,3 km

1:4 000

Tämä asiakirja HAMELY/311/2024 on hyväksytty sähköisesti / Detta dokument HAMELY/311/2024 har godkänts elektroniskt

Esittelijä Mattila Jari 31.05.2024 09:47

Ratkaisija Mäkäläinen Elina 31.05.2024 10:20