

**JOKIRAPUKANTOJEN ELVYTTÄMINEN
KANTA-HÄMEEN, PIRKANMAAN JA
PÄIJÄT-HÄMEEN MAAKUNNISSA**

Julkaisun nimi: Jokirapukantojen elvyttäminen Kanta-Hämeen, Pirkanmaan ja Päijät-Hämeen maakunnissa

Julkaisija: Maa- ja metsätalousministeriö
Tekijä: Hämeen TE-keskus, kirjoittajat Mannonen Ari ja Kirjavainen Jorma
Kansikuva: Tulonen Jouni

Kala- ja riistahallinnon julkaisuja nro 59/2002

ISSN 1236-7222
ISBN 951-53-2396-7

Maa- ja metsätalousministeriö ja työvoima- ja elinkeinokeskukset vastaavat esitetyistä näkemyksistä ja asiasisällöstä vain, mikäli kirjoituksen mainitaan edustavan ao. tahojen virallista kantaa.

KUVAILULEHTI

Julkaisija	Maa- ja metsätalousministeriö	Julkaisuaika 2002
Tekijä(t)	Hämeen TE-keskus Kirjoittajat Mannonen Ari, Kirjavainen Jorma	
Julkaisun nimi	Jokirapukantojen elvyttäminen Kanta-Hämeen, Pirkanmaan ja Päijät-Hämeen maakunnissa	
Tiivistelmä	<p>Suomen vesistöjen ravuntuotantokyky on periaatteessa moninkertainen nykyiseen verrattuna. Suurimpana syynä vesien alhaiseen ravuntuottoon voidaan pitää koko viime vuosisadan jatkunutta rapuruttokierrettä. Vasta 1990-luvulla laajentuneiden täplärapuistutusten myötä on nähtävissä mahdollisuus ravustuksen ja raputalouden merkityksen voimakkaaseen kasvuun. Toisaalta kuitenkin rapuruton ja täpläravun yhdessä aiheuttama jokiravun elinalueiden kapeneminen ja kantojen pirstoutuminen on yksi raputalouden suurimmista haasteista tulevaisuudessa. Tästä syystä Hämeen maakuntien alueella tarvitaan yksityiskohtaista raputaloudellisesta ohjelmaa, joka huomioi sekä täpläravun että jokiravun.</p> <p>Hämeen maakuntien jokirapukantojen elvytysohjelman tavoitteena on alkuperäiseen vesieliöstöömme kuuluvan jokiravun säilyminen lajin alkuperäisellä levinneisyysalueella sekä vesistöjen paras mahdollinen tuotto ja mahdollisimman laaja virkistyskäytön mahdollisuus. Elvytysohjelmassa määritetään erityiset jokirapualueet, joilla sijaitseviin vesistöihin Hämeen TE-keskus ei myönnä täpläravun kotiutusistutuslupia. Tämän lisäksi TE-keskus edistää toimenpiteitä, joiden avulla saadaan jokirapuistutuksia suuntautumaan tässä ohjelmassa varatuille alueille ja rajoitetaan täplärapujen leviämistä näille alueille. Muille alueille voidaan myöntää täplärapujen kotiutuslupia, mutta myös näiden alueiden jokirapukantoja pyritään suojelemaan ja vahvistamaan.</p> <p>Tämän elvytysohjelman tuloksena muodostetuilla jokirapualueilla olevien järvien yhteismäärä on 2 634 kpl ja niiden yhteispinta-ala on 72 000 hehtaaria eli 23 % Hämeen TE-keskuksen toimialueella sijaitsevien järvien pinta-alasta. Hämeen maakuntien jokirapukantojen elvytysohjelma on laadittu yhteistyössä kalatalousjärjestöjen, kalastusalueiden ja muiden intressiryhmien kanssa.</p>	
Asiasanat	Jokirapu, rapu, rapukannat, rapurutto, rapustrategia, raputalous, raputaudit, rapuvedet, ravustusmahdollisuudet, täplärapu	
Julkaisusarjan nimi ja numero	Kala- ja riistahallinnon julkaisuja nro 59/2002	
Julkaisun teema	Raputalous	
	ISSN 1236-7222	ISBN 951-53-2396-7
	Sivuja 72	Kieli Suomi
	Luottamuksellisuus Julkinen	Hinta 17 €
Julkaisun myynti/jakaja	Hämeen TE-keskus	
Julkaisun kustantaja	Hämeen TE-keskus	
Painopaikka ja -aika	Hämeenlinna 2002	
Muut tiedot		

SISÄLLYSLUETTELO:

1. JOHDANTO.....	5
2. KALATALOUSHALLINNON RAPUSTRATEGIA.....	6
3. TÄPLÄRAVUN ESIINTYMINEN HÄMEEN MAAKUNNISSA.....	7
4. JOKIRAPUKANTOJEN UHAT.....	7
5. JOKIRAPUALUEIDEN RAJAUKSEN PERUSTEET	8
6. JOKIRAPUKANTOJEN ELVYTYSOHJELMAN TAVOITTEET	9
7. ELVYTYSOHJELMA	10
8. OHJELMAN YMPÄRISTÖVAIKUTUKSET	11
9. JOKIRAVUN SUOJELUALUEET KALASTUSALUEITTAIN	13
9.1 VIRRAT.....	13
9.2 RUOVESI-KUOREVESI.....	16
9.3 NÄSIJÄRVI.....	19
9.4 PIRKKALAN KALASTUSALUE.....	22
9.5 VANAJANSELKÄ.....	24
9.6 ROINE-MALLASVESI-PÄLKÄNEVESI.....	25
9.7 LÄNGELMÄVESI.....	27
9.8 HAUHO	30
9.9 KUKKIA.....	32
9.10 TARPIANJOKI	34
9.11 HATTULA.....	36
9.12 HÄMEENLINNA.....	38
9.13 LOPPI.....	40
9.14 PÄÄJÄRVI.....	42
9.15 TAMMELA	44
9.16 NASTOLA.....	46
9.17 VEKKAJÄRVI - VESIJAKO.....	47
9.18 ETELÄ-PÄIJÄNNE	49
9.19 VESIJÄRVI.....	51
9.20 KIHNIÖ	53
9.21 PARKANO	55
9.22 KYRÖSJÄRVI.....	57
9.23 MAHNALANSELKÄ - KIRKKOJÄRVI	59
9.24 SUODENNIEMI (OSITTAIN)	61
9.25 VAMMALAN SEUTU.....	63
9.26 SYSMÄ.....	65
9.27 HARTOLA	67
9.28 HEINOLA.....	69
9.28 HEINOLA.....	69
9.29 PORVOONJOKI (OSITTAIN)	71
9.29 PORVOONJOKI (OSITTAIN)	71
9.30 KOSKENKYLÄNJOKI (OSITTAIN)	72
LÄHTEET	72

1. JOHDANTO

Suomen vesistöjen ravuntuotantokyky on periaatteessa moninkertainen nykyiseen verrattuna. Suurimpana syynä vesien alhaiseen ravuntuottoon voidaan pitää koko viime vuosisadan jatkunutta rapuruttokierrettä. Rapurutto on romahduttanut alkuperäiset jokirapusaaliit ja hävittänyt ravustusmahdollisuudet, vaikka rapukantoja on monin paikoin hoidettukin aktiivisesti.

Rapukantojen hoitoon ei kuitenkaan ole panostettu läheskään yhtä paljon kuin kalakantojen hoitoon, ja toistuvat rapurutot ovat usein tehneet tyhjäksi rapukantojen kehittämiseksi tehdyn työn. Vasta 1990-luvulla laajentuneiden täplärapuistutusten myötä on nähtävissä mahdollisuus ravustuksen ja raputalouden merkityksen voimakkaaseen kasvuun. Toisaalta kuitenkin rapuruton ja täpläravun yhdessä aiheuttama jokiravun elinalueiden kapeneminen ja kantojen pirstoutuminen on yksi raputalouden suurimmista haasteista tulevaisuudessa.

Vapaa-ajankalastustilastojen mukaan Suomen vuotuinen rapusaalis on 1980-luvun puolivälin jälkeen ollut 2 - 5 miljoonaa kappaletta. Vuoden 1997 luonnonvesien rapusaaliin arvioitiin olevan noin 3,7 miljoonaa yksilöä, mistä täpläravun osuuden arvioitiin olevan vasta noin 0,2 milj. yksilöä. Onnistuneiden täplärapuistutusten seurauksena täplärapusaaliiden ennakoitaan moninkertaistuvan lähivuosina. Täplärapusaaliiden edelleen kasvaessa saattaa täpläravusta tulla taloudellisesti jokirapua merkittävämpi rapulaji.

Etenkin Hämeen maakuntien alueella nopeasti laajentuneet täplärapuistutukset ovat aikaansaaneet tarpeen yksityiskohtaisemmasta raputaloudellisesta ohjelmasta, joka huomioi sekä täpläravun että jokiravun. Myös heikot ja kohtalaiset jokirapukannat voivat olla taloudellisesti tuottavia ja paikallisesti merkittäviä virkistysravustuskohteita. Jokirapukantojen turvaaminen on maamme kotoperäisen lajin suojelun ohella myös virkistyksellisesti ja taloudellisesti arvokkaan pyynnin turvaamista.

Jokirapukantojen suojelu ja elvytys eivät ole vain kalatalousviranomaisten asia, vaan ne liittyvät vesiluontomme kokonaisvaltaiseen suojeluun. Tämä edellyttää yhteistyötä kalatalousviranomaisten, kalastusalueiden, neuvontajärjestöjen sekä alueellisten ympäristöviranomaisten välillä. Kalataloushallinnon rapustrategian mukaan tulee TE-keskusten yhteistyössä kalastusalueiden kanssa laatia suunnitelma jokiravun suojelemiseksi toimialueillaan.

Tämä jokirapukantojen elvytysohjelma on Hämeen TE-keskuksen kalatalousyksikön toimialueelle laadittu rapustrategian mukainen jokiravun suojelusuunnitelma.

2. KALATALOUSHALLINNON RAPUSTRATEGIA

Vuonna 1989 kalatalousviranomaiset määrittivät ne periaatteet, joilla maamme rapuvesiä tulee hoitaa (Kirjavainen 1989). Täplärapuistutukset ohjattiin Etelä-Suomessa Kokemäenjoen vesistöalueelle, osaan Kymijoen vesistöaluetta sekä näiden eteläpuolisiin vesiin. Tämä kalataloushallinnon rapustrategia päivitettiin vuonna 2000 (TE-keskusten työryhmä ym. 2000). Rapustrategia toimii pelisääntöinä, joiden avulla pyritään valtakunnallisesti täpläravun kotiutuksen hallittuun ohjaamiseen, kotimaisen ravun elinalueen turvaamiseen ja rapuvesien tuoton parantamiseen.

Valtakunnallisen rapustrategian keskeiset toimenpiteet:

Rapustrategian mukainen täplärapualue

Vuonna 2000 rapustrategian mukaista täplärapualueetta laajennettiin siten että täplärapualueeseen sisällytettiin Hartolan, Sysmän sekä vähäisessä määrin Heinolan kalastusalueiden alueilla sijaitseva Sysmän reitti. Siten Hämeen TE-keskuksen toimialue sisältyy kokonaisuudessaan täplärapualueeseen lukuun ottamatta Kyrön- ja Lapuanjoen vesistöalueita.

Täplärapuistutusten ohjaus

Rapustrategian mukaisesti täplärapuistutuksia sallitaan vain vesistöissä, missä ne eivät välittömästi vaaranna tuottavia tai elvytettävissä olevia kotimaisen ravun kantoja. Istutusluvan myöntää työvoima- ja elinkeinokeskuksen kalatalousyksikkö (KL § 121) tapauskohtaisesti huomioonottaen kalastusalueiden raputaloudelliset käyttö- ja hoitosuunnitelmat sekä kuulemalla vesialueiden omistajien mielipiteet. Istutusluvan ehdoissa tulee istuttaja velvoittaa seuraamaan istutuksen tulosta ja raportoimaan ao. TE-keskuksen kalatalousyksikölle. Rapuruton tuhottua jokirapukannan, tulee jokiravun olla ensisijainen istutuslaji.

Täplärapuistutuksiin tulee käyttää ainoastaan rutotonta kantaa olevia istukkaita lukuun ottamatta tilannetta, missä vesistöissä on jo ennestään ruttoa kantava täplärapupopulaatio. Luonnonvesistä pyydettyjen siirtoistukkaiden rutottomuus on osoitettava asianmukaisin raputautitutkimuksin tai todettava vesistöissä samanaikaisesti esiintyvän jokirapukannan perusteella.

Jokiravun suojele täplärapualueella

Rapustrategian uusille täplärapualueille on kalastusalueiden tehtävä ennen kotiutuslupien myöntämistä rapuvesien käyttö- ja hoitosuunnitelmat, missä määritetään vesistöt joihin täplärapua voidaan kotiuttaa ja vesistöt, joiden raputaloutta kehitetään jokiravulla. Luonnonvesistä siirrettävien rapujen toimittajista tulee TE-keskusten ylläpitää rekisteriä.

Täplärapualueella tulee työvoima- ja elinkeinokeskusten yhteistyössä kalastusalueiden kanssa laatia suunnitelma jokiravun suojelemiseksi. Suunnitelmassa on määriteltävä vesistöt, joihin täpläravun kotiutuslupia ei myönnetä. Luvaton täplärapuistutus ei voi olla kotiutusistutus, jonka perusteella lupa kävisi tarpeettomaksi tai tulisi myöhemmin myöntää.

Ravunviljelyn luvanvaraisuus

Rapujen viljely ja varastointi altaissa tulee saattaa luvanvaraiseksi tautiriskien ja rapujen karkaamisen vuoksi. Maa- ja metsätalousministeriön tulee valmistella tarvittavat säädökset. Työvoima- ja elinkeinokeskuksissa on lupaharkintaan tarvittava tieto ja asiantuntemus.

Ravunviljelyä ei tulisi saada aloittaa hyvien rapuvesien yläpuolisissa vesistöissä muista vesistöistä peräisin olevilla emoravuilla. Täplärapun viljelyn ja istutusten valvontaa tulee lisätä. Täplärapua ei tule istuttaa jokirapun viljelylaitosten yläpuolisiin vesiin. Työvoima- ja elinkeinokeskusten ei tule myöntää rakennetukea täplärapun viljelyyn täplärapualueen ulkopuolella.

Luvattomien istutusten rangaistavuus

Luvattomia rapuistutuksia on käytännössä vaikeata rajoittaa nojautumalla pelkästään kalastuslain 109 §:n säännöksiin vaaran aiheuttamisesta kalavedelle. Sen vuoksi ilman kalastuslain 121 §:n mukaista lupaa tehty kotiutus- tai siirtoistutus tulisi säätää rangaistavaksi teoksi. Maa- ja metsätalousministeriön huolehtia siitä, että luvattomat istutukset lisätään kalastuslain 107 §:ssä olevaan rangaistavien rikkomusten luetteloon.

Suomen hallitus on 9.11.2001 antanut luonnonvararikoksia koskevien säännösten uudistamisen yhteydessä esityksen HE 203/2001, jonka perusteella luvattomat istutukset säädetään kalastusrikoksiksi.

3. TÄPLÄRAVUN ESIINTYMINEN HÄMEEN MAAKUNNISSA

Täplärapu on vuoteen 2000 mennessä kotiutettu kaikille Hämeen maakuntien päävesistöalueille: Kokemäenjoen, Kymijoen, Paimionjoen, Karjaanjoen, Mustijoen, Porvoonjoen, Koskenkylänjoen sekä Vantaan vesistöalueille. Useille päävesistöalueiden sisäpuolella sijaitsevista osa-alueista ei täplärapua ole vielä toistaiseksi kotiutettu. Näillä alueilla on lukuisia tuottavia tai elvytettävissä olevia jokirapukantoja.

Täplärapuja on Hämeen maakunnissa pääasiassa kotiutettu reittivesiin, mutta monin paikoin täplärapua on kotiutettu onnistuneesti myös pienvesiin. Luvattomia täplärapuistutuksia on tehty todennäköisesti Hämeen maakuntien koko alueella, mutta niiden laajuudesta ei ole tarkkaa tietoa, mikä hankaloittaa jokirapukantojen elvytysohjelman laatimista. Mikäli vesistöalueelle on jo luvattomasti kotiutettu täplärapua ja sinne on muodostunut lisääntyvä kanta, ei tällaisen alueen sisällyttäminen jokirapualueeseen ole mielekästä. Täplärapukannan poistaminen vesistöistä on käytännössä mahdotonta. Siten täplärapujen leviäminen aiheuttaa vääjäämättä jokirapujen syrjäytymisen näiltä alueilta.

4. JOKIRAPUKANTOJEN UHAT

Rapurutto saapui maahamme vuonna 1893 eikä sen torjunnassa ole onnistuttu, vaan istutuksin aikaansaadut kannat ovat monin paikoin kerta toisensa jälkeen hävinneet rapuruton seurauksena. Rapuruttoa paremmin kestävää täplärapuja on istutettu pääasiassa entisiin rapuvesiin vasta vuodesta 1967 lähtien. Rapuruton esiintyminen maassamme ei siten ole ollut seurausta täplärapujen maahantuonnista. Kalataloushallinnon nykyisenkin rapustrategian mukaan täplärapuistutuksissa käytettävien istukkaiden tulee olla rutottomia, minkä tarkoituksena on pienentää

rapuruton leviämiskäpä riskiä täplärapuistutusten seurauksena. Pitkällä tähtäyksellä tämä toimenpide on kuitenkin tehoton, sillä ruttovapailla istukkailla aikaansaatu täplärapukanta saa suurella todennäköisyydellä rapuruttotartunnan ennemmin tai myöhemmin. Todennäköisyys on reittivesissä suurempi kuin yksittäisissä järvisä ja pienvesissä. Tartunnan seurauksena rapurutto jää kyseiseen vesistöön kroonisena, mikä aiheuttaa rapuruton suuremman leviämiskäpä riskin ennen kaikkea saman vesistöalueen muihin vesiin.

Monin paikoin täplärapuistutukset saattavat olla ainoa keino alueen raputalouden elvyttämiseksi, mutta ruttotartunnan saatuaan täplärapukannat muodostavat niiden tuottavuudesta riippumatta pysyvän uhan alueen jokirapukannoille. Täplärapukannan rutottomuuden luetettava toteaminen nykyisellä diagnostiikalla on epävarmaa. Näistä syistä johtuen tulee täplärapuja aina kohdella sillä varovaisuudella kuin ne olisivat rapuruton kantajia.

Rapujen elinympäristöä on muutettu voimakkaasti tämän vuosisadan aikana. Monin paikoin jokirapukantojen heikkenemistä tai joukkokuolemia ovat rapuruton sijasta aiheuttaneet muut syyt, kuten vesistöjen säännöstely, jokien perkaukset, vesien likaantuminen, rehevöityminen ja happamoituminen sekä mahdollisesti muut raputaudit kuin rapurutto. Muuttunut elinympäristö onkin joissakin tapauksissa saattanut olla suurimpana esteenä rapukantojen palauttamiselle niiden häviämisen jälkeen. Mikäli rapukuoleman tai rapukannan heikkenemisen syynä ei ole rapurutto, ovat molemmat rapulajit todennäköisesti yhtä alttiita sen aiheuttajalle.

Jokirapujen elinympäristön vähittäinen muuttuminen yhdessä rapuruton kanssa on aiheuttanut jokirapukantojen pirstoutumisen ja pienenemisen. Pirstoutuneet ja heikot kannat ovat alttiimpia eri tekijöiden satunnaisille vaihteluille. Jokirapukantojen määrän pysyminen ennallaan edellyttää, että jokirapukantoja elpyy joko itsestään tai ihmisen toimesta samaa vauhtia kuin rapuruton ja muiden syiden seurauksena tuhoutuu. Kehittyviä jokirapukantoja on oltava riittävä määrä, sillä jokirapukantojen kehittyminen etenkin karuissa latvavesissä saattaa olla hidasta.

5. JOKIRAPUALUEIDEN RAJAUKSEN PERUSTEET

Ravut levittäytyvät niille soveltuvalla vesistöalueella omin voimin hitaasti, mutta väistämättömästi. Tämän lisäksi ne kykenevät siirtymään ala- ja yläpuolisten vesistöalueiden välillä. Vesistöalueilla tarkoitetaan järvien ja virtavesien muodostamia kokonaisuuksia valuma-alueineen. Niiden rajat määräytyvät maanpinnan muotojen muodostamien vedenjakajien mukaan. Yleensä vesien virtaus vesistöalueelta toiselle tapahtuu yhden purkukohdan kautta. Vesistöaluejako käsittää itsenäisiä valuma-alueita (va) ja alueita (a). Alue ei ole itsenäinen valuma-alue, vaan siihen laskee yksi tai useampia valuma-alueita tai alueita.

Ravut kykenevät omin voimin leviämään vesistöalueelta toiselle ainoastaan näiden purkukohtien kautta. Rinnakkaisten vesialueiden välillä ei ole vesiyhteyttä eivätkä ravut omin voimin pysty liikkumaan vesistöalueiden välillä. Vesiyhteys muodostaa aina mahdollisen leviämiskäpä reitin sekä ravuille että raputaudeille, mutta kosket, padot sekä laajat ravuttomat ja ravulle soveltumattomat alueet, puskurivyöhykkeet, saattavat toimia leviämiskäpä esteinä. Tällaiset leviämiskäpä esteet voivat hidastaa rapujen leviämistä ja pienentää raputautien leviämiskäpä riskiä. Kokemusten mukaan täplärapukannat saavat ennemmin tai myöhemmin rapuruttotartunnan, joka jää täplärapukantaan pysyvänä tartuntana. Tästä johtuen täplärapuvesien välittömässä läheisyydessä sijaitsevat vesistöalueet eivät voi olla ensisijaisia jokirapualueita.

Mikäli vesistöalueella esiintyy täplärapuja, on niiden leviäminen vesistöalueen sisällä todennäköisempää ja nopeampaa kuin vesistöalueiden välillä. Samoin täplärapujen luvaton siirto lähivesiin on todennäköisempää kuin kaukana sijaitseviin. Näistä syistä johtuen ei vesistöaluetta voida pitää ensisijaisena jokirapualueena, mikäli alueelle on jo kotiutettu täplärapuja.

Vesistöjen latva-alueet ovat paremmin suojassa raputaudeilta ja täpläravun leviämiseltä kuin niiden alapuoliset vesistöalueet tai reittivedet. Näillä alueilla sijaitsee lukuisia pienvesiä, mutta valitettavasti monin paikoin nämä ovat veden laadultaan huonosti ravulle soveltuvia, eivätkä ne ole koskaan olleet hyviä rapuvesiä. Jokirapualueisiin tulisikin sisällyttää vesistöjen latva-alueiden lisäksi mahdollisimman paljon myös näiden alapuolisia vesistöalueita, jotka usein ovat veden laadultaan ja ympäristöltään ravulle paremmin soveltuvia.

6. JOKIRAPUKANTOJEN ELVYTYSOHJELMAN TAVOITTEET

Jokirapua esiintyy koko Hämeen maakuntien alueella, mutta sen suppeahkot esiintymisalueet ovat nykyisellään pirstoutuneet useiden vesistöalueiden latvavesiin. Useilla näistä alueista ei jokirapukantojen säilyttäminen pitkällä tähtäyksellä liene mahdollista koska samoille vesistöalueille on sekä luvallisesti että luvatta kotiutettu täplärapuja. Ennen kuin täpläravun todelliset esiintymisalueet Hämeen maakuntien alueella on selvitetty, ei ole mahdollista antaa realistisia ja tarkoin määriteltävissä olevia tavoitteita suojeltavien jokirapukantojen lukumäärälle tai jokirapuvesien pinta-alalle.

Hämeen maakuntien jokirapukantojen elvytysohjelman kolme tavoitetta ovat: rapuvesien paras mahdollinen tuotto, jokirapukantojen suojeleminen sekä täpläravun hallittu kotiuttaminen. Rapuvesien parhaaseen mahdolliseen tuottoon ei kuitenkaan pidä pyrkiä muiden tavoitteiden kustannuksella. Elvytysohjelman keskeisenä tavoitteena on turvata alkuperäiseen elämistöömme kuuluvan jokiravun säilyminen sekä virkistyksekköisesti että taloudellisesti merkittävänä lajina Hämeen maakunnissa, sen alkuperäisellä levinneisyysalueella. Elvytysohjelman avulla täplärapuistutukset pyritään ohjaamaan pääasiassa reittivesiin, joihin jokirapuistutusten onnistumistodennäköisyys on pieni. Jokirapuistutukset kohdistetaan alueille, joihin täpläravun ja rapuruton leviämisriskit ovat muita alueita pienemmät.

Täplärapujen saalismäärät tulevat kasvamaan voimakkaasti Hämeen maakuntien alueella jo toteutuneiden istutusten seurauksena. Nykyiselläkin jokiravuista maksetaan korkeampaa hintaa kuin täpläravuista. Siten täplärapuistutusten jokiravulle soveltuviin vesistöihin voidaan katsoa aiheuttavan taloudellisia tappioita vesialueen omistajille. Jokiravulle soveltuvia vesistöjä kannattaa elvyttää jokirapuistutuksin. Jokiravun suojeleminen kannalta on tärkeää jokirapukantojen lukumäärä - ei yksistään hyvien ja tuottavien kantojen lukumäärä. Rapurutto esiintyy yleensä suppeilla alueilla tai yksittäisissä järvissä kerrallaan.

Jokirapukantojen riittävän suuri määrä eri vesistöissä toimii alueellisena reservinä, jonka avulla voidaan ylläpitää rapukantojen perimän monimuotoisuutta. Näistä kannoista voidaan siirtoistutusten avulla palauttaa rapukannat mahdollisimman nopeasti sellaisiin vesiin, joista rapurutto on ne tuhonnut.

7. ELVYTYSOHJELMA

Tässä elvytysohjelmissa määriteltyjen tavoitteiden toteuttamiseksi Hämeen maakuntien alueelle muodostetaan erityiset jokirapualueet. Nämä jokirapualueet on muodostettu yhdistämällä yksittäisistä vesistöalueista (nk. kolmannen jakovaiheen osa-alue) mahdollisimman suuria ja yhtenäisiä kokonaisuuksia. Jokirapualueella tarkoitetaan sitä aluetta, jonka raputaloutta kehitetään jokirapukantoja elvyttämällä ja suojelemalla. Osalla jokirapualueeksi määritetyistä alueista ei lajia tällä hetkellä esiinny. Näillä alueilla sijaitsee kuitenkin useissa tapauksissa vesistöjä, joiden jokirapukannat ovat elvytettävissä. Valtaosa suojeltujen alueiden vesistä on latvavesistöjä ja pienvesiä, jotka eivät erityisesti sovellu täplärapuville.

Tässä elvytysohjelmissa määritellyn alueellisen jaon lähtökohtana ovat olleet kalastusalueiden käyttö- ja hoitosuunnitelmat. Käyttö- ja hoitosuunnitelmissa täplärapuville osoitetut vesistöalueet on huomioitu jokirapualueita muodostettaessa. Jokirapualueet on pyritty rajaamaan siten, että alueiden jokirapukantojen elvyttäminen on mahdollista myös pitkällä tähtäyksellä.

Täplärapuistutukset ovat rajoittaneet jokirapukantojen elvytysmahdollisuuksia Hämeen maakunnissa. Pitkällä tähtäyksellä tärkein toimenpide tuottavien jokirapukantojen säilyttämiseksi on täplärapujen hallitsemattoman leviämisen ehkäiseminen. Sen vuoksi ei luvaton täplärapuistutus voi olla kotiutusistutus, jonka perusteella lupa kävisi tarpeettomaksi tai voitaisiin myöhemmin myöntää. On ilmeistä, että luvattomia täplärapuistutuksia on harvakseltaan tehty lähes Hämeen maakuntien koko alueelle. Näiden istutusten laajuutta ei tällä hetkellä tunneta ja tästä johtuen on erittäin tärkeää saada selvitettyksi täplärapun tosiasialliset esiintymisalueet. Luvattomien kotiutusistutusten riski kasvaa entisestään täplärapukantojen vahvistuessa.

Hämeen TE-keskuksen strategia

1. TE-keskus edistää toimenpiteitä, joiden avulla saadaan jokirapuistutuksia suuntautumaan tässä ohjelmassa varatuille jokirapualueille ja rajoitetaan täplärapujen leviämistä näille alueille. Rapuruton torjuntaa koskevaa valistusta jatketaan yhteistyössä neuvontajärjestöjen kanssa.
2. Tässä ohjelmassa määritetty jokirapualueet on merkitty karttaan (kuva 1) vihreällä värillä. Valkoiselle alueelle voidaan myöntää täplärapujen kotiutuslupia. Myös valkoisella alueella olevia jokirapukantoja pyritään suojelemaan ja vahvistamaan. Jokirapualueet on listattu kalastusalueittain taulukoissa 1-30 sekä esitetty kalastusaluekohtaisissa kartoissa (kuvat 2-31).
3. Hämeen TE-keskus ei myönnä täplärapun kotiutusistutuslupia jokirapualueilla sijaitseviin vesistöihin.
4. Jokirapualueen ulkopuolisilla alueilla noudatetaan kalataloushallinnon rapustrategiaa. Joki- ja täplärapujen kotiutus- ja siirtoistutuksiin myöntää luvan Hämeen TE-keskuksen kalatalousyksikkö (KL § 121). Istutukset eivät saa vaarantaa tuottavia tai elvytettävissä olevia jokirapukantoja.

Täplärapuistutuksista tulee kuitenkin pidättäytyä mikäli:

- jokirapun katsotaan olevan vesistöön paremmin soveltuva istutuslaji

- vesistöalueella tai sen välittömässä läheisyydessä esiintyy akuutti, jokirapukannassa esiintyvä tai täplärapukannassa suurta kuolleisuutta aiheuttava rapuruttoepidemia
 - jokirapukannan elvyttämisen esteenä voidaan katsoa olleen joku muu kuin krooninen tai toistuva rapurutto
5. Hämeen TE-keskus tukee mahdollisuuksiensa mukaan Hämeen maakuntien joki- ja täplärapukantojen kartoitukseen sekä jokirapukantojen elvyttämiseen tähtääviä hankkeita.
 6. Hämeen TE-keskus voi harkintansa mukaan myöntää kalastuskorttivaroja jokirapuistutuksiin karttaan (kuva 1) merkityillä jokirapualueilla.
 7. Kalatalouden edistämiseen varattuja kalastuskorttivaroja ei ilman erityistä syytä myönnetä täplärapuistutuksiin tai jokirapuistutuksiin jokirapualueen ulkopuolella. Erityinen syy voi olla esimerkiksi yleiseen käyttöön tarkoitettun ravustuskohteen perustaminen.
 8. Hämeen TE-keskus ei myönnä investointitukea uusille täpläravun viljelylaitoksille jokirapualueella.
 9. Kalataloudellisten kunnostushankkeiden suunnittelussa ja toteutuksessa huomioidaan jokirapujen elinympäristövaatimukset sekä jokirapukantojen elvyttäminen.
 10. Kalastusalueiden toimintaa ohjatessaan TE-keskus vaikuttaa siihen, että:
 - vanhentuneet rapuvesien käyttö- ja hoitosuunnitelmat uudistetaan
 - samalla lupa-alueella oleviin joki- ja täplärapuvesiin on myydään rapuruton leviämisen pienentämiseksi erilliset ravustusluvat

8. OHJELMAN YMPÄRISTÖVAIKUTUKSET

Hämeen maakuntien jokirapukantojen elvytysohjelma on laadittu yhteistyössä kalatalousjärjestöjen, kalastusalueiden ja muiden intressiryhmien kanssa. Elvytysohjelman valmistelun aikana on järjestetty kaksi kuulemistilaisuutta sekä pyydetty ohjelmaluonnoksesta lausunnot asianosaisilta tahoilta. Ohjelma toteuttaa kestävä kehityksen periaatetta. Tavoitteena on alkuperäiseen vesieliöstöömme kuuluvan jokiravun säilyminen lajin alkuperäisellä levinneisyysalueella ja siten luonnon monimuotoisuuden säilyttäminen sekä vesistöjen paras mahdollinen tuotto ja mahdollisimman laaja virkistyskäytön mahdollisuus. Asetetut tavoitteet saavutetaan jokirapukantojen suojelun ja elvytyksen sekä toisaalta täpläravun hallitun kotiuttamisen kautta.

Tämän elvytysohjelman tuloksena muodostetuilla jokirapualueilla olevien järvien yhteismäärä on 2 634 kpl ja niiden yhteispinta-ala on 72 000 hehtaaria eli 23 % Hämeen TE-keskuksen toimialueella sijaitsevien järvien pinta-alasta. Täplärapuja oli vuoteen 2000 mennessä kotiutettu järviin, joiden yhteenlaskettu pinta-ala on 208 847 hehtaaria eli 57 % Hämeen TE-keskuksen toimialueella sijaitsevien järvien pinta-alasta. Huomattava osa jokirapualueella sijaitsevista vesistöistä on kuitenkin ravuille soveltumattomia ja siten suojeltu vesipinta-ala on käytännössä merkittävästi suppeampi. Toisaalta suurissa reittivesissä joihin täplärapu on kotiutettu, niitä toistaiseksi esiintyy ainoastaan suppeilla alueilla.

- | | |
|---------------------------------|-------------------------------|
| 1. Virrat | 14. Pääjärvi |
| 2. Ruovesi-Kuorevesi | 15. Tammela |
| 3. Näsijärvi | 16. Nastola |
| 4. Pirkkala | 17. Vehkajärvi-Vesijako |
| 5. Vanajanselkä | 18. Etelä-Päijänne |
| 6. Roine-Mallasvesi-Pälkänevesi | 19. Vesijärvi |
| 7. Längelmävesi | 20. Kihniö |
| 8. Hauho | 21. Parkano |
| 9. Kukkia | 22. Kyrösjärvi |
| 10. Tarpianjoki | 23. Mahmalanselkä-Kirkkojärvi |
| 11. Hattula | 24. Suodenniemi |
| 12. Hämeenlinna | 25. Vammalan seutu |
| 13. Loppi | 26. Sysmä |
| | 27. Hartola |
| | 28. Heinola |
| | 29. Porvoonjoki |
| | 30. Koskenkylänjoki |



Valuma-alueajat © Suomen ympäristökeskus
 Vesistöt © Maanmittauslaitos, lupa nro 004/PISA/2002
 091/PISA/2001

Kuva 1. Jokirapualueet (vihreä) Hämeen TE-keskuksen toimialueella. Valkoiselle alueelle voidaan myöntää täplärapujen kotiutuslupia. Myös valkoisella alueella olevia jokirapukantoja pyritään suojelemaan ja vahvistamaan.

9. JOKIRAVUN SUOJELUALUEET KALASTUSALUEITTAIN

9.1 VIRRAT

Yhteenveto kalastusalueen käyttö- ja hoitosuunnitelmasta

Alueelle on laadittu vuonna 2000 yhdistetty pien- ja rapuvesien käyttö- ja hoitosuunnitelma. Suunnitelma on voimassa v. 2001 – 2006.

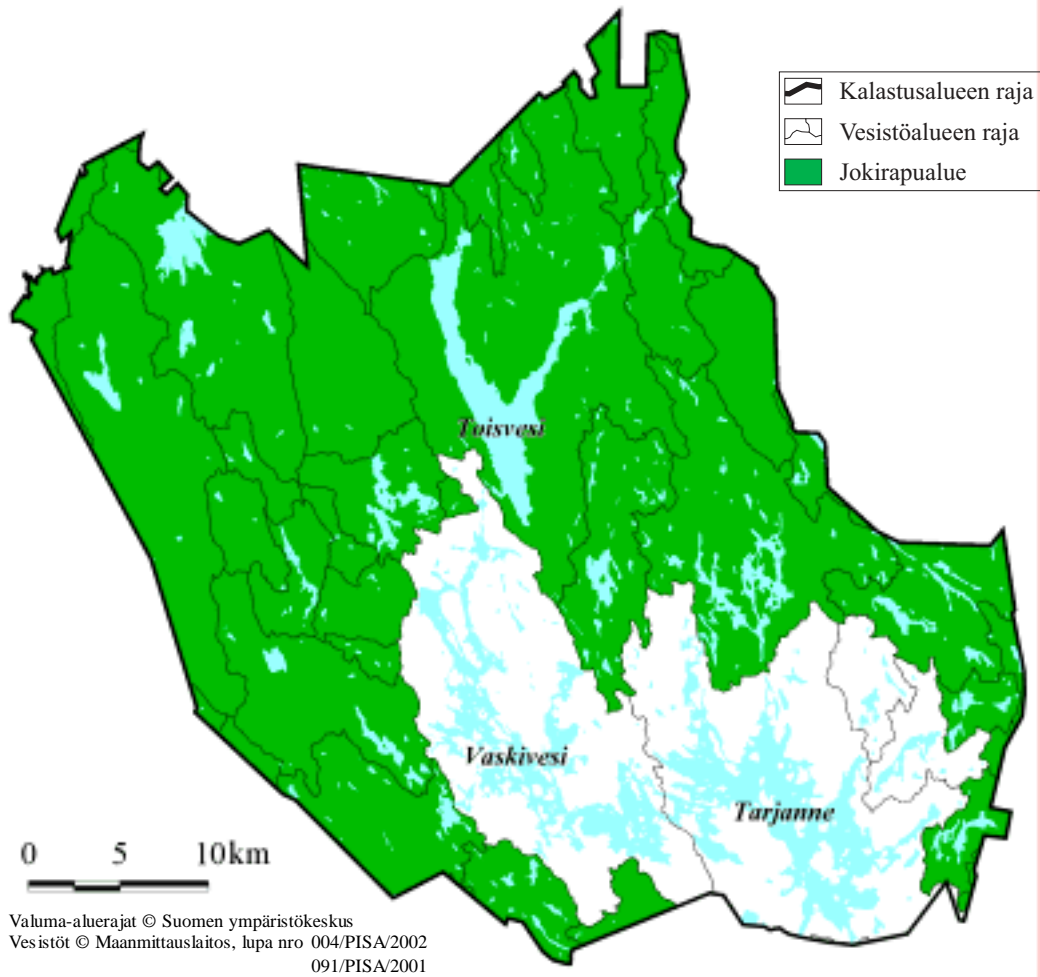
Kalastusalueen reittivesiin on istutettu täplärapua vuodesta 1995, laaditun kalastusalueen raputaloudellisen käyttö- ja hoitosuunnitelman mukaisesti lukuun ottamatta Uurasta ja Toisvettä, joihin ei ole istutettu täplärapua.

Täplärapua voidaan istuttaa Virtain kalastusalueen reittivesiin. Rajakohtina voidaan pitää Toisveden alapuolella Keiturin rautatiesiltaa, Jäähdyslahden pohjoisosaa, Hauhuunveden Naurissalmea sekä Pohjaslahden Vehkalammin (Parannesjärven reitti) ja Kolkinlahden perukoita. Näiden alueiden pohjoispuolelle ei käyttö- ja hoitosuunnitelman mukaisesti suositella istutettavan täplärapua.

Kotimaisen ravun alueeksi jäävät Toisvesi, Koronjoen ja Havanginjärven alueet, Siekkisjärvi, Pihlajaveden reitin Naurissalmen pohjoispuolinen alue (Hauhuunvesi, Uurasjärvi ja Vironjoki), Vehkajärvi ja Parannesjärvi sekä Salusjärvi. Lisäksi reittiveteen tulevat pienemmät vesistöalueet ja siihen laskevat ojat ja purot on turvattava toistaiseksi ravun elinympäristönä. Ensisijainen istukas kaikkiin pienvesiin on jokirapu.

Aluejaon perustelut

Aluejaon perustana on käytetty kalastusalueen käyttö- ja hoitosuunnitelmaa. Alueen suuriin reittivesiin on kotiutettu täplärapuja. Alueen vesistöihin on tehty jokirapuistutuksia, minkä lisäksi alueella on useita tuottavia jokirapukantoja. Tämän lisäksi latvavesistöt sekä Keski-Suomen TE-keskuksen toimialueeseen rajoittuvat vesistöalueet on varattu jokiravulle.



Kuva 2. Virtain kalastusalueen jokirapualueet on merkitty karttaan vihreällä värillä. Valkoiselle alueelle voidaan myöntää täplärapujen kotiutuslupia. Myös valkoisella alueella olevia jokirapukantoja pyritään suojelemaan ja vahvistamaan.

Taulukko 1. Virtain kalastusalueen keskeiset jokirapualueet vesistöalueittain. Vesistöalueet voivat olla joko itsenäisiä valuma-alueita (va) tai alueita (a) joihin laskee yksi tai useampia valuma-alueita tai alueita.

<i>Kalastusalue</i>	<i>Ka:n numero</i>	<i>Vesistöaluenumero</i>	<i>Vesistöalueen nimi</i>
Virrat	1		
		35.374	Haapaopan va
		35.413	Mutiojan va
		35.414	Pirttijärven va
		35.415	Keihäsjärven va
		35.416	Havanganjärven va
		35.417	Siekkisjärven va
		35.419	Salusjärven va
		35.421	Toisveden lähialue
		35.422	Soininjoen a
		35.423	Pakarinjoen a
		35.425	Sulkavanjoen va
		35.426	Naulaojan va
		35.427	Matoluoman va
		35.441	Koronjoen a
		35.442	Vaskuunjärven a
		35.443	Saukkolammin va
		35.444	Ilvesperänpuron va
		35.445	Palolamminojan va
		35.451	Makkaraojan va
		35.452	Vermasjärven a
		35.453	Uskalinjoen va
		35.454	Tienvierijärven va
		35.481	Uurasjärven a
		35.482	Kitusjärven a
		35.485	Kivikeropuron va
		35.492	Kangasjärven a
		35.493	Parannesjoen va
		35.577	Iso-Tervajärven va
		35.578	Vähä Mustajärven va
		35.622	Ukonselän lähialue
		42.073	Kalajärven a (bif. 42 -> 44)
		42.074	Sulkveenjoen va
		42.076	Kurjenjoen va
		42.077	Kihniänjoen yläosan va
		44.053	Pahajoen a
		44.055	Miekkaojan va

9.2 RUOVESI-KUOREVESI

Yhteenveto kalastusalueen käyttö- ja hoitosuunnitelmasta

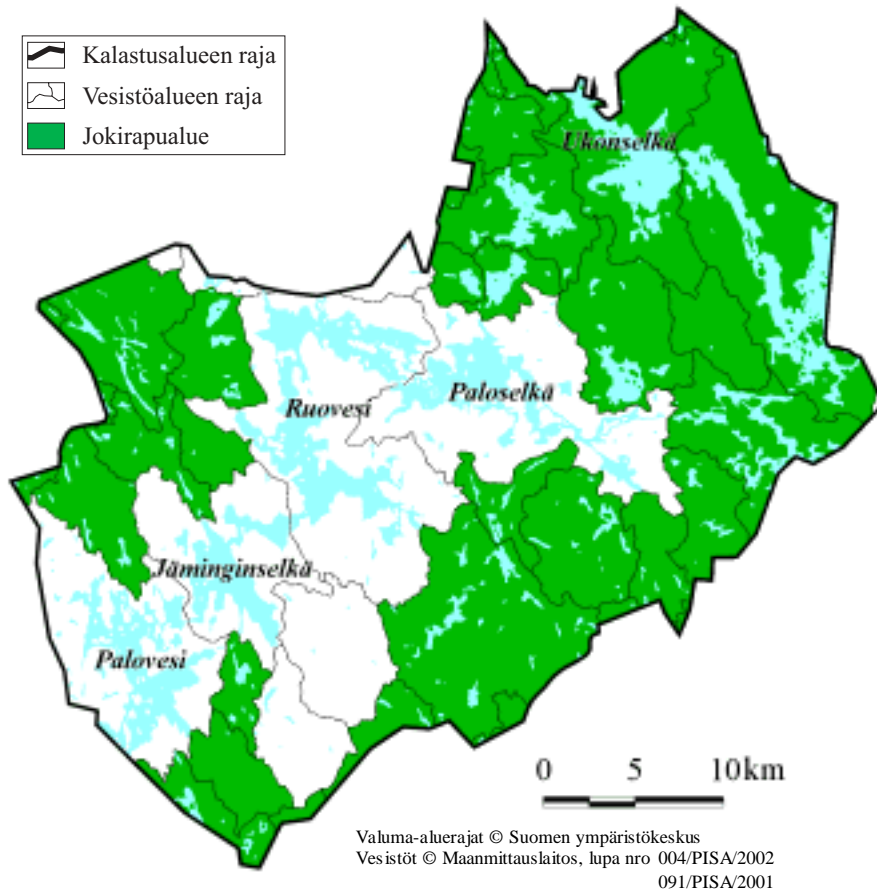
Alueelle on laadittu vuonna 1996 Ruoveden-Kuoreveden kalastusalueen rapukantojen hoito- ja elvytysuunnitelma. Suunnitelma perustuu Hämeen rapukantojen elvytysuunnitelmaan vuosille 1991-1995 (Kirjavainen 1991).

Täplärapuja istutetaan reittivesiin ja eräissä tapauksissa niiden läheisyydessä sijaitseviin sisäjärviin. Jokiravulle jätetään Kuoreveden alue sekä pienvedet. Olemassa olevien jokirapukantojen lähivesistöihin esitetään tehtäväksi siirtoistutuksia. Käyttö- ja hoitosuunnitelmassa kehoitetaan selvittämään olemassa olevien jokirapukantojen suojelua ja huomioimaan ne täplärapujen kotiutusistutuksia suunniteltaessa. Kalastusalueella on useita potentiaalisia rapuvesiä, joiden rapukannat ovat joskus tuhoutuneet rapuruton seurauksena.

Aluejaon perustelut

Alueen suuriin reittivesiin on kotiutettu täplärapuja. Alueen vesistöihin on tehty lukuisia jokirapuistutuksia, minkä lisäksi alueella on useita tuottavia jokirapukantoja. Tämän lisäksi latvavesistöt sekä Keski-Suomen TE-keskuksen toimialueeseen rajoittuvat vesistöalueet on varattu jokiravulle.

Kuoreveden kunta on kuntaliitoksen seurauksena siirtynyt vuoden 2001 alusta Keski-Suomen TE-keskuksen toimialueelle. Kuvassa esitetty aluejako ei tule koskemaan Kuoreveden kunnan alueella sijaitsevia vesistöjä.



Kuva 3. Ruoveden-Kuoreveden kalastusalueen jokirapualueet on merkitty karttaan vihreällä värillä. Valkoiselle alueelle voidaan myöntää täplärapujen kotiutuslupia. Myös valkoisella alueella olevia jokirapukantoja pyritään suojelemaan ja vahvistamaan.

Taulukko 2. Ruoveden-Kuoreveden kalastusalueen keskeiset jokirapuaalueet vesistöalueittain. Vesistöalueet voivat olla joko itsenäisiä valuma-alueita (va) tai alueita (a) joihin laskee yksi tai useampia valuma-alueita tai alueita.

<i>Kalastusalue</i>	<i>Ka:n numero</i>	<i>Vesistöaluenumero</i>	<i>Vesistöalueen nimi</i>
Ruovesi-Kuorevesi	2		
		35.323	Nenos-Kieringan va
		35.324	Paarlammin va
		35.327	Isojärven va
		35.328	Tarvonojan - Myllyojan va
		35.329	Rikalanjärven - Jouttenuksen va
		35.333	Mato-ojan va
		35.334	Ruojärven va
		35.335	Ajosjärven va
		35.336	Hanhilamminojan va
		35.337	Salojärven va
		35.338	Tuhrusojan va
		35.339	Enonjoen va
		35.367	Myllyojan va
		35.369	Kalliojärvien va
		35.371	Elänteen lähialue
		35.372	Kurkijärven a
		35.373	Valkeajärven va
		35.374	Haapaopan va
		35.413	Mutiojan va
		35.414	Pirttijärven va
		35.419	Salusjärven va
		35.611	Kuoreveden lähialue
		35.612	Vuohijoen va
		35.615	Lahnajoen va
		35.621	Keurusselän lähialue
		35.622	Ukonselän lähialue
		35.623	Keuruun Kaiturin va
		35.745	Kooninjoen va
		35.754	Huikonjoen va
		35.755	Rauhtianojan va
		35.756	Sahajoen va

9.3 NÄSIJÄRVI

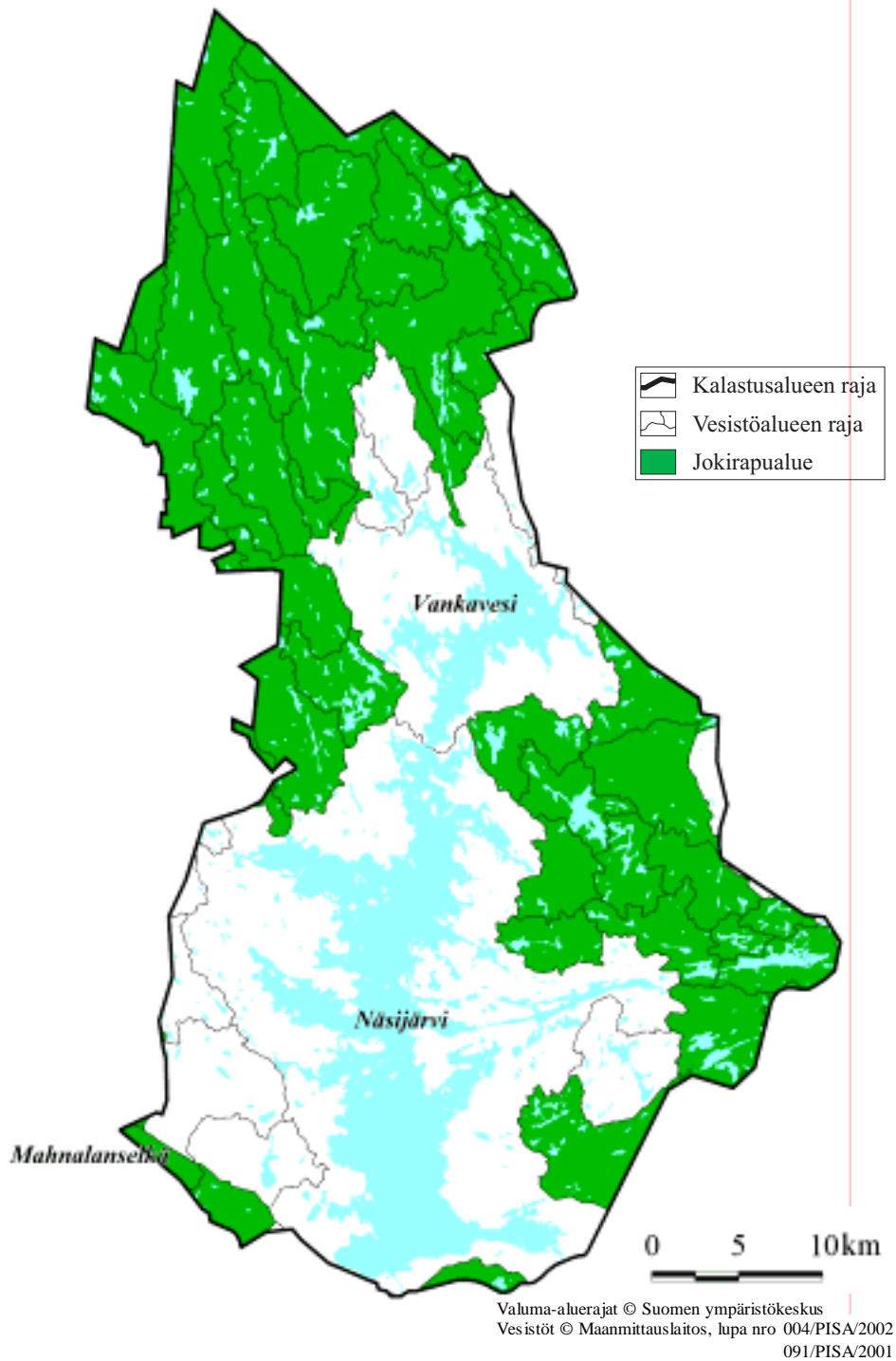
Yhteenveto kalastusalueen käyttö- ja hoitosuunnitelmasta

Alueelle on laadittu vuonna 1999 Näsijärven kalastusalueen käyttö- ja hoitosuunnitelma. Suunnitelma on voimassa v. 1998 – 2003.

Näsijärveen on istutettu täplärapuja vuodesta 1991 lähtien ja istutuksia aiotaan jatkaa hoitosuunnitelman mukaisesti vuosittain.

Aluejaon perustelut

Alueen reittivesistä Näsijärveen on kotiutettu täplärapuja, mikä lisäksi täplärapuja on kotiutettu myös Näsijärven ja Vankaveden lähialueille. Alueen vesistöihin on tehty jokirapuistutuksia, minkä lisäksi alueella on useita tuottavia jokirapukantoja. Alueen tunnetut jokirapukannat sekä latvavesistöt on pyritty sisällyttämään jokirapualueisiin.



Kuva 4. Näsijärven kalastusalueen jokirapualueet on merkitty karttaan vihreällä värillä. Valkoiselle alueelle voidaan myöntää täplärapujen kotiutuslupia. Myös valkoisella alueella olevia jokirapukantoja pyritään suojelemaan ja vahvistamaan.

Taulukko 3. Näsijärven kalastusalueen keskeiset jokirapuaalueet vesistöalueittain. Vesistöalueet voivat olla joko itsenäisiä valuma-alueita (va) tai alueita (a) joihin laskee yksi tai useampia valuma-alueita tai alueita.

<i>Kalastusalue</i>	<i>Ka:n numero</i>	<i>Vesistöaluenumero</i>	<i>Vesistöalueen nimi</i>
Näsijärvi	3		
		35.213	Vihnušnjärven va
		35.214	Viinikanojan va
		35.314	Vahantajoen va
		35.315	Yljoen va
		35.316	Löytänänjärven va
		35.317	Vaavunjoen va
		35.319	Sorilanjoen va
		35.323	Nenos-Kieringan va
		35.329	Rikalanjärven - Joutenuksen va
		35.341	Jakaman - Kuusjärven a
		35.342	Parkusjoen alaosan a
		35.343	Parkusjoen yläosan va
		35.344	Sikkilänjoen alaosan a
		35.345	Sikkilänjoen yläosan va
		35.346	Myllyojan va
		35.352	Työtönjoen - Pitkäjärven a
		35.353	Kalliojärven a
		35.354	Riuttasjoen a
		35.355	Ronnikonojan va
		35.356	Torttiojan va
		35.357	Pahanlamminojan va
		35.358	Puntasojan va
		35.361	Mäkelänjärven - Alainenjärven a
		35.362	Kuusijärven - Haukkajoen a
		35.363	Haukkajärven a
		35.364	Jänisojan va
		35.365	Mustajoen va
		35.366	Niemijärven va
		35.367	Myllyojan va
		35.368	Rontanojan va
		35.369	Kalliojärvien va
		35.381	Kiimajoen a
		35.382	Velaatanjärven a
		35.383	Ukaanjärven a
		35.384	Tiikonojan va
		35.385	Ilvesjoen va
		35.391	Kaletonjärven a
		35.392	Lauttajärven - Hankajärven a
		35.393	Pukalan a
		35.394	Kielikänjärven va
		35.395	Neejärven va
		35.413	Mutiojan va
		35.414	Pirttijärven va
		35.415	Keihäsjärven va
		35.517	Matalusjoen va
		35.573	Aurejärven a
		35.578	Vähä Mustajärven va
		35.579	Pitkäjärven va
		35.582	Liesijoen a
		35.583	Liesijärven va

9.4 PIRKKALAN KALASTUSALUE

Yhteenveto kalastusalueen käyttö- ja hoitosuunnitelmasta

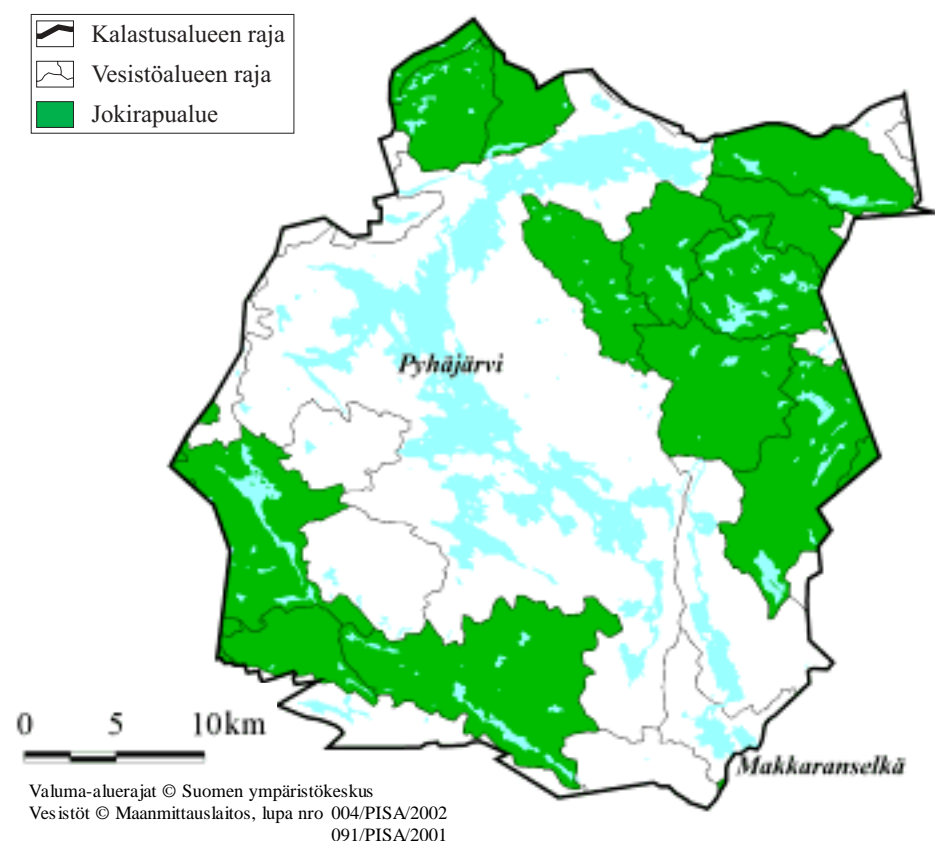
Alueelle on laadittu Pirkkalan kalastusalueen käyttö- ja hoitosuunnitelma vuosille 2001 – 2010.

Raputaloudessa siirrytään täplärapujen istuttamisesta niiden hyödyntämiseen. Täplärapukantojen esiintymisaluetta laajennetaan etupäässä siirtoistutuksin soveliaille, istuttamattomille alueille.

Kalastusalueen pienvesissä on useita elinvoimaisia jokirapukantoja. Jokiravun suojelussa on huomioitava täplärapujen kantama ja levittämä rapurutto, mistä syystä täpläravun pyynti reittivesissä ja jokiravun pyynti pienvesissä on pidettävä erillään.

Aluejaon perustelut

Alueen reittivesiin sekä niiden lähialueille on kotiutettu täplärapuja. Alueen vesistöihin on tehty lukuisia jokirapuistutuksia, minkä lisäksi alueella on useita tuottavia jokirapukantoja. Alueen tunnetut jokirapukannat sekä latvavesistöt on pyritty sisällyttämään jokirapualueisiin.



Kuva 5. Pirkkalan kalastusalueen jokirapualueet on merkitty karttaan vihreällä värillä. Valkoiselle alueelle voidaan myöntää täplärapujen kotiutuslupia. Myös valkoisella alueella olevia jokirapukantoja pyritään suojelemaan ja vahvistamaan.

Taulukko 4. Pirkkalan kalastusalueen keskeiset jokirapualueet vesistöalueittain. Vesistöalueet voivat olla joko itsenäisiä valuma-alueita (va) tai alueita (a) joihin laskee yksi tai useampia valuma-alueita tai alueita.

<i>Kalastusalue</i>	<i>Ka:n numero</i>	<i>Vesistöaluenumero</i>	<i>Vesistöalueen nimi</i>
Pirkkala	4		
		35.136	Piimäsjärven va
		35.172	Suonojärven a
		35.173	Järviönsuonojan va
		35.183	Sammaljoen yläosan va
		35.212	Laajanojan va
		35.213	Vihnusjärven va
		35.214	Viinikanojan va
		35.215	Vihiojan va
		35.216	Härmälänojan va
		35.217	Sikojoen va
		35.223	Korentiojan va
		35.241	Moisionjoen alaosan a
		35.242	Höytämönjärven va
		35.250	Myllyojan va
		35.290	Koskenjoen va
		35.517	Matalusjoen va

9.5 VANAJANSELKÄ

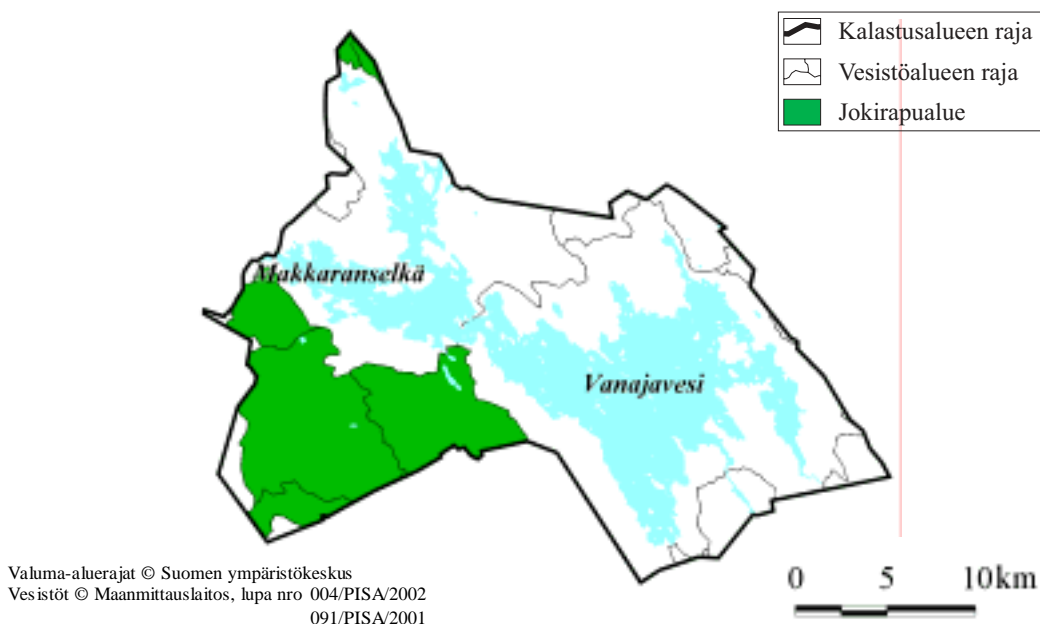
Yhteenveto kalastusalueen käyttö- ja hoitosuunnitelmasta

Alueelle on vuonna 1989 laadittu kalastusalueen käyttö- ja hoitosuunnitelma. Suunnitelmassa on Vanajanselkä todettu Hämeen läänin rapukantojen elvytyssuunnitelman (Hyvärinen ja kirjavainen 1988) mukaisesti täpläravulle sopivaksi alueeksi.

Kalastusalueen käyttö- ja hoitosuunnitelma on raputaloudellisilta osiltaan käytännössä vanhentunut ja tulisi uudistaa.

Aluejaon perustelut

Alueen reittivesiin on kotiutettu täplärapuja. Jokirapualueeseen kuuluvat lähinnä Oikolanjoen ja Lontilanjoen vesistöalueet, joiden latva-alueet sijaitsevat Hattulan kalastusalueen puolella.



Kuva 6. Vanajanselän kalastusalueen jokirapualueet on merkitty karttaan vihreällä värillä. Valkoiselle alueelle voidaan myöntää täplärapujen kotiutuslupia. Myös valkoisella alueella olevia jokirapukantoja pyritään suojelemaan ja vahvistamaan.

Taulukko 5. Vanajanselän kalastusalueen keskeiset jokirapualueet vesistöalueittain. Vesistöalueet voivat olla joko itsenäisiä valuma-alueita (va) tai alueita (a) joihin laskee yksi tai useampia valuma-alueita tai alueita.

<u>Kalastusalue</u>	<u>Ka:n numero</u>	<u>Vesistöaluenumero</u>	<u>Vesistöalueen nimi</u>
Vanajanselkä	5	35.223	Korentiojan va
		35.250	Myllyojan va
		35.261	Oikolanjoen alaosan a
		35.271	Nahkialanjoen a
		35.272	Nahkialanjärven a
		35.273	Lontilannjoen yläosan va

9.6 ROINE-MALLASVESI-PÄLKÄNEVESI

Yhteenveto kalastusalueen käyttö- ja hoitosuunnitelmasta

Alueelle on vuonna 2000 laadittu Roineen-Mallasveden-Pälkäneveden kalastusalueen käyttö- ja hoitosuunnitelma sekä raputaloudellinen suunnitelma. Suunnitelmat ovat voimassa v. 2001 – 2005.

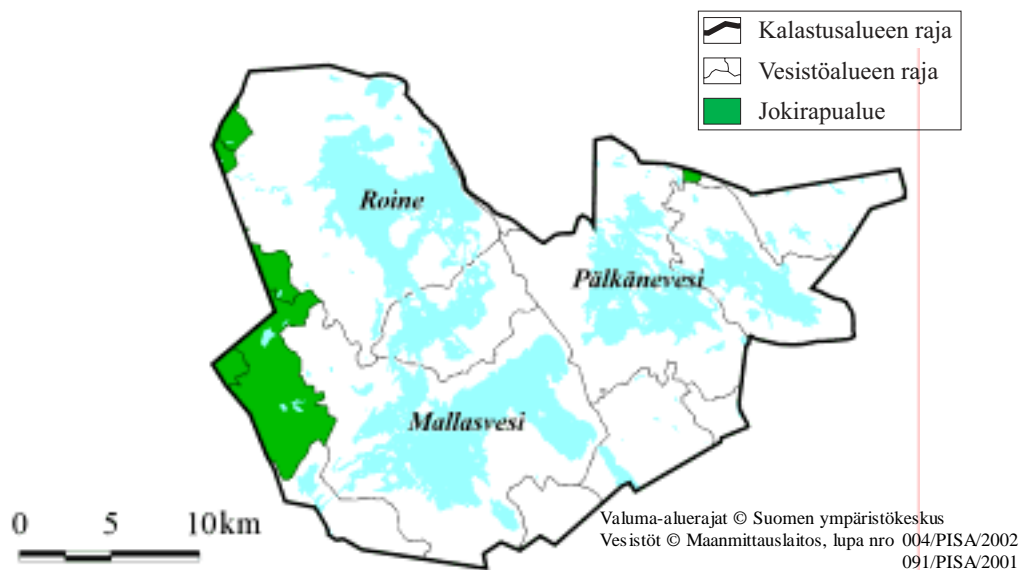
Täplärapua esiintyy kaikilla pääjärvialtailla sekä Pinteleessä, Halkohaavanjärvessä, Syväjärvessä, Lotilanjärvessä ja Sappeenjärvessä. Jokirapuja esiintyy useissa kalastusalueen järvissä, mutta pienvesien tilanteesta ei ole varmuutta.

Täpläravun parhaimmat istutuskohteet sijaitsevat pääjärvialtailla, eikä laajamittaista istutustoimintaa välttämättä tarvitse jatkaa. Täplärapujen istutusta pienvesiin tulee harkita tarkkaan.

Jokirapuistutuksia harkitaan paikallisesti sopiviin mahdollisiin purokohteisiin.

Aluejaon perustelut

Alueen reittivesiin sekä niiden lähialueille on kotiutettu täplärapuja. Jokirapualueeseen sisällytetään latvavesistönä lähinnä Korentiojan vesistöalue.



Kuva 7. Roineen-Mallasveden-Pälkäneveden kalastusalueen jokirapualueet on merkitty karttaan vihreällä värillä. Valkoiselle alueelle voidaan myöntää täplärapujen kotiutuslupia. Myös valkoisella alueella olevia jokirapukantoja pyritään suojelemaan ja vahvistamaan.

Taulukko 6. Roineen-Mallasveden-Pälkäneveden kalastusalueen keskeiset jokirapualueet vesistöalueittain. Vesistöalueet voivat olla joko itsenäisiä valuma-alueita (va) tai alueita (a) joihin laskee yksi tai useampia valuma-alueita tai alueita.

<i>Kalastusalue</i>	<i>Ka:n numero</i>	<i>Vesistöaluenumero</i>	<i>Vesistöalueen nimi</i>
Roine-Mallasvesi- Pälkänevesi	6		
		35.215	Vihiojan va
		35.223	Korentiojan va
		35.242	Höytämönjärven va
		35.250	Myllyojan va

9.7 LÄNGELMÄVESI

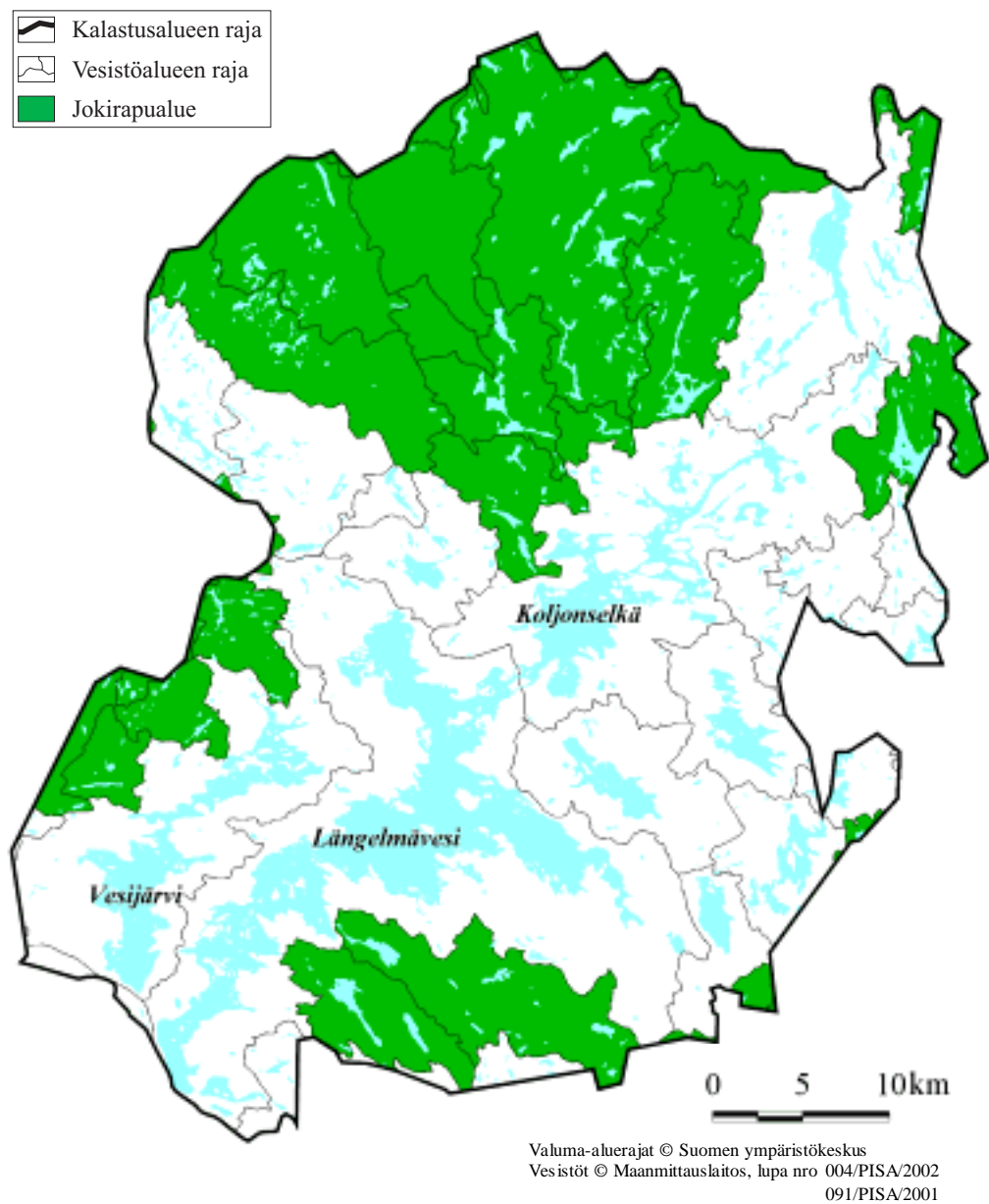
Yhteenveto kalastusalueen käyttö- ja hoitosuunnitelmasta

Alueelle on vuonna 1997 laadittu Längelmäveden kalastusalueen käyttö- ja hoitosuunnitelma. Suunnitelma on voimassa v. 1997-2002. Kalastusalueella on toimittu Hämeen rapukantojen elvytyssuunnitelman vuosille 1991-1995 (Kirjavainen 1991) mukaisesti istuttamalla täplärapuja pääasiassa suuriin järvioltaisiin. Jokirapua on istutettu joihinkin pienvesiin. Kalavesien hoidon tavoitteena on ylläpitää ja vahvistaa olemassa olevia joki- ja täplärapukantoja.

Jokirapua kannattaa istuttaa latvavesiin. Alueille joille on jo istutettu täplärapua, ei kannata istuttaa jokirapua.

Aluejaon perustelut

Alueen reittivesiin, niiden lähialueille sekä joillekin latva-alueista on kotiutettu täplärapuja. Alueen vesistöihin on tehty myös lukuisia jokirapuistutuksia, minkä lisäksi alueella on useita tuottavia jokirapukantoja. Alueen tunnetut jokirapukannat sekä latvavesistöt on pyritty sisällyttämään jokirapualueisiin. Täplärapuvesistöjen alapuolisia alueita ei voida sisällyttää jokirapualueeseen.



Kuva 8. Längelmäveden kalastusalueen jokirapualueet on merkitty karttaan vihreällä värillä. Valkoiselle alueelle voidaan myöntää täplärapujen kotiutuslupia. Myös valkoisella alueella olevia jokirapukantoja pyritään suojelemaan ja vahvistamaan.

Taulukko 7. Längelmäveden kalastusalueen keskeiset jokirapuaalueet vesistöalueittain. Vesistöalueet voivat olla joko itsenäisiä valuma-alueita (va) tai alueita (a) joihin laskee yksi tai useampia valuma-alueita tai alueita.

<i>Kalastusalue</i>	<i>Ka:n numero</i>	<i>Vesistöaluenumero</i>	<i>Vesistöalueen nimi</i>
Längelmävesi	7		
		14.226	Kurujoen - Nytkymenjoen va
		14.263	Isojärven va
		35.317	Vaavunjoen va
		35.319	Sorilanjoen va
		35.329	Rikalanjärven - Jouttenuksen va
		35.339	Enonjoen va
		35.393	Pukalan a
		35.395	Neejärven va
		35.613	Suinujoen va
		35.615	Lahnajoen va
		35.696	Kuorikkaojan va
		35.724	Äväntäjärven va
		35.728	Keljonjärven va
		35.729	Myllyojan va
		35.732	Havisenjärven - Myllyojan va
		35.733	Säynäjärven - Myllyojan va
		35.734	Kutemajärven va
		35.745	Kooninjoen va
		35.751	Laasojärven a
		35.752	Kokkilanselän a
		35.753	Juupajoen alaosan a
		35.754	Huikonjoen va
		35.755	Rauhtianojan va
		35.756	Sahajoen va
		35.757	Ulpukkaojan va
		35.784	Vesijaon va (bif.)
		35.785	Ämmätsänjärven - Myllyojan va

9.8 HAUHO

Yhteenveto kalastusalueen käyttö- ja hoitosuunnitelmasta

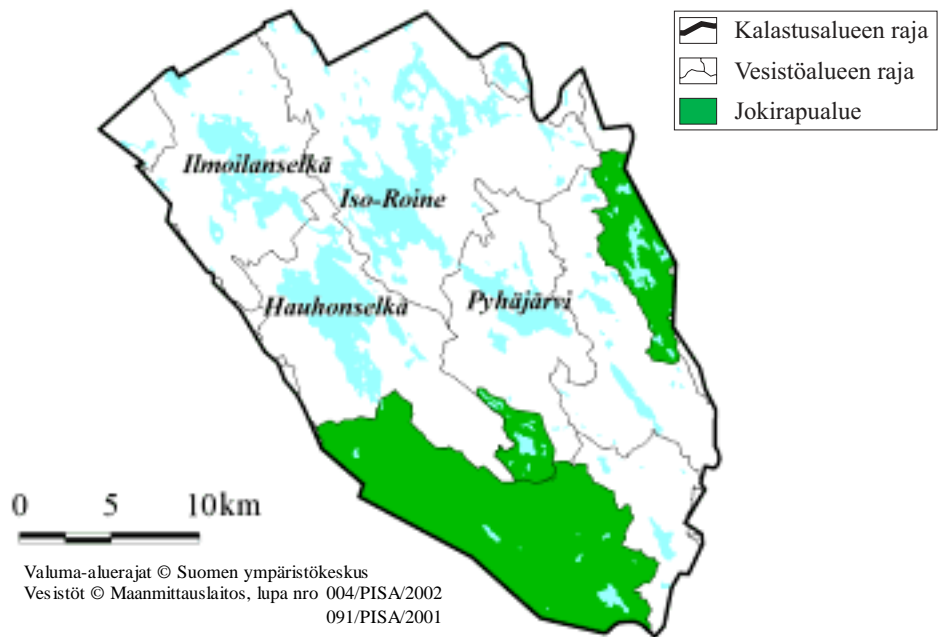
Alueelle on vuonna 1990 laadittu Kalastusalueen käyttö- ja hoitosuunnitelma. Kalastusalueelle on istutettu täplärapuja tutkimustarkoituksissa. Mikäli istutukset tuottavat hyvän tuloksen, on niitä tarkoituksena laajentaa. Istutuslajeiksi Hauhon kalastusalueella suositellaan sekä joki- että täplärapua. Täplärapuja suositellaan istutettavaksi alueen reittivesiin sekä joihinkin järviin. Jokirapua suositellaan istutettavaksi alueen latvavesiin.

Kalastusalueen käyttö- ja hoitosuunnitelma on raputaloudellisilta osiltaan käytännössä vanhentunut ja tulisi uudistaa.

Aluejaon perustelut

Alueen reittivesiin, niiden lähialueille sekä joillekin latva-alueista on kotiutettu täplärapuja. Alueen vesistöihin on tehty myös lukuisia jokirapuistutuksia, minkä lisäksi alueella on tuottavia ja elvytettävissä olevia jokirapukantoja. Alueen tunnetut jokirapukannat sekä latvavesistöt on pyritty sisällyttämään jokirapualueisiin. Täplärapuvesistöjen alapuolisia alueita ei voida sisällyttää jokirapualueeseen.

Jokirapualueeseen on sisällytetty myös Pyhäjärven alueella sijaitsevien umpijärvien ja -lampien muodostama kokonaisuus.



Kuva 9. Hauhon kalastusalueen jokirapualueet on merkitty karttaan vihreällä värillä. Valkoiselle alueelle voidaan myöntää täplärapujen kotiutuslupia. Myös valkoisella alueella olevia jokirapukantoja pyritään suojelemaan ja vahvistamaan.

Taulukko 8. Hauhon kalastusalueen keskeiset jokirapualueet vesistöalueittain. Vesistöalueet voivat olla joko itsenäisiä valuma-alueita (va) tai alueita (a) joihin laskee yksi tai useampia valuma-alueita tai alueita.

<i>Kalastusalue</i>	<i>Ka:n numero</i>	<i>Vesistöaluenumero</i>	<i>Vesistöalueen nimi</i>
Hauho	8		
		35.775	Vuolujoen va
		35.788	Pitkälänojan va

9.9 KUKKIA

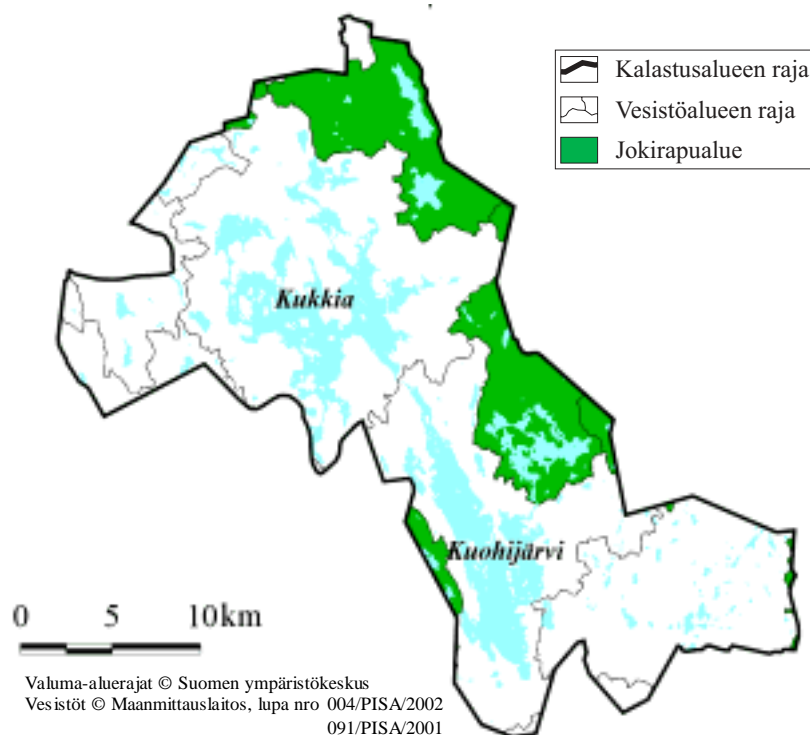
Yhteenveto kalastusalueen käyttö- ja hoitosuunnitelmasta

Alueelle on vuonna 1988 laadittu kalastusalueen käyttö- ja hoitosuunnitelma. Kalastusalueen rapukantojen hoitoa ja tutkimusta on parannettava mahdollisuuksien mukaan. Joki- ja täplärapukannat tulee pitää erillään.

Kalastusalueen käyttö- ja hoitosuunnitelma on raputaloudellisilta osiltaan käytännössä vanhentunut ja tulisi uudistaa.

Aluejaon perustelut

Alueen suurin järviin, niiden lähialueille sekä joillekin latva-alueista on kotiutettu täplärapuja. Alueen vesistöihin on tehty lukuisia jokirapuistutuksia, minkä lisäksi alueella on tuottavia jokirapukantoja. Alueen tunnetut jokirapukannat vesistöt, joille täplärapua ei ole kotiutettu, on pyritty sisällyttämään jokirapualueisiin. Täplärapuvesistöjen alapuolisia alueita ei voida sisällyttää jokirapualueeseen.



Kuva 10. Kukkian kalastusalueen jokirapualueet on merkitty karttaan vihreällä värillä. Valkoiselle alueelle voidaan myöntää täplärapujen kotiutuslupia. Myös valkoisella alueella olevia jokirapukantoja pyritään suojelemaan ja vahvistamaan.

Taulukko 9. Kukkian kalastusalueen keskeiset jokirapualueet vesistöalueittain. Vesistöalueet voivat olla joko itsenäisiä valuma-alueita (va) tai alueita (a) joihin laskee yksi tai useampia valuma-alueita tai alueita.

<i>Kalastusalue</i>	<i>Ka:n numero</i>	<i>Vesistöaluenumero</i>	<i>Vesistöalueen nimi</i>
Kukkia	9		
		35.728	Keljonjärven va
		35.783	Nerosjärven a
		35.785	Ämmätsänjärven - Myllyojan va
		35.786	Heinäjoen va
		35.788	Pitkälänojan va
		35.836	Mustajoen va

9.10 TARPIANJOKI

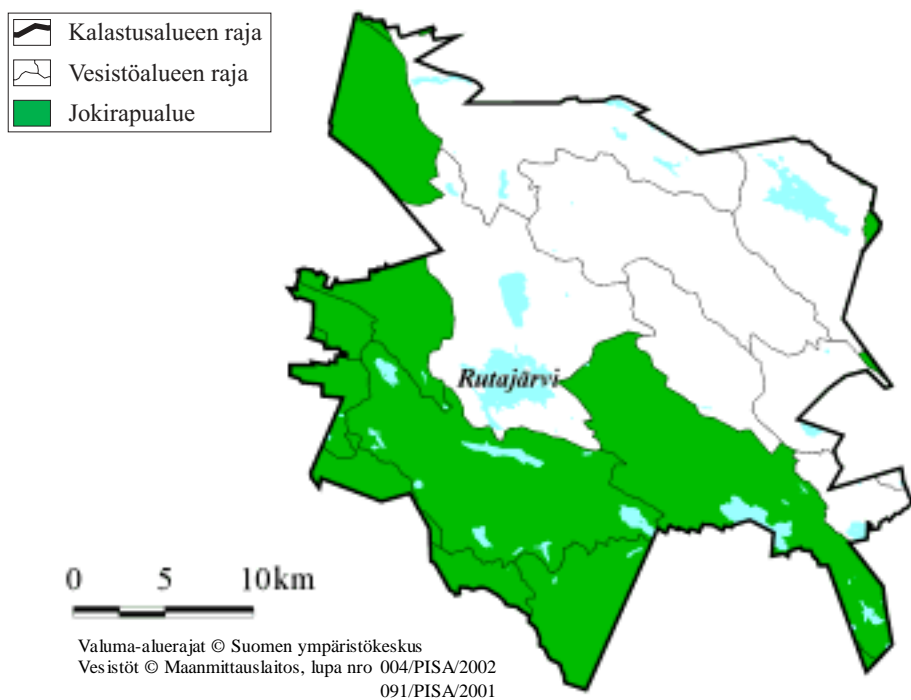
Yhteenveto kalastusalueen käyttö- ja hoitosuunnitelmasta

Alueelle on vuonna 1989 laadittu Tarpianjoen kalastusalueen kalataloudellinen käyttö- ja hoitosuunnitelma. Rapuvesien hoidossa toteutetaan Hämeen läänin rapukantojen elvytyssuunnitelman (Hyvärinen ja Kirjavainen 1988) mukaisia periaatteita. Tarpianjoen aluetta esitetään hoidettavaksi jokirapualueena.

Kalastusalueen käyttö- ja hoitosuunnitelma on raputaloudellisilta osiltaan käytännössä vanhentunut ja tulisi uudistaa.

Aluejaon perustelut

Alueen suuriin järviin ja Tarpianjoen latva-alueille saakka on kotiutettu täplärapuja. Alueella on tuottavia ja mahdollisesti elvytettävissä olevia jokirapukantoja. Alueen tiedossa olevat jokirapukannat sekä latvavesistöt on pyritty sisällyttämään jokirapualueisiin. Täplärapuvesistöjen alapuolisia alueita ei voida sisällyttää jokirapualueeseen.



Kuva 11. Tarpianjoen kalastusalueen jokirapualueet on merkitty karttaan vihreällä värillä. Valkoiselle alueelle voidaan myöntää täplärapujen kotiutuslupia. Myös valkoisella alueella olevia jokirapukantoja pyritään suojelemaan ja vahvistamaan.

Taulukko 10. Tarpianjoen kalastusalueen keskeiset jokirapuaalueet vesistöalueittain. Vesistöalueet voivat olla joko itsenäisiä valuma-alueita (va) tai alueita (a) joihin laskee yksi tai useampia valuma-alueita tai alueita.

<i>Kalastusalue</i>	<i>Ka:n numero</i>	<i>Vesistöaluenumero</i>	<i>Vesistöalueen nimi</i>
Tarpianjoki	10		
		35.183	Sammaljoen yläosan va
		35.272	Nahkialanjärven a
		35.287	Nuutajoen va
		35.288	Kolkanjoen - Kokonjoen va
		35.943	Punkalaitumenjoen yläosan a
		35.945	Rekiojan - Honkostonojan va
		35.946	Ruopanojan va
		35.947	Vehkajärven va
		35.948	Jalasjoen va
		35.963	Koijoen alaosan a
		35.964	Koijoen yläosan a

9.11 HATTULA

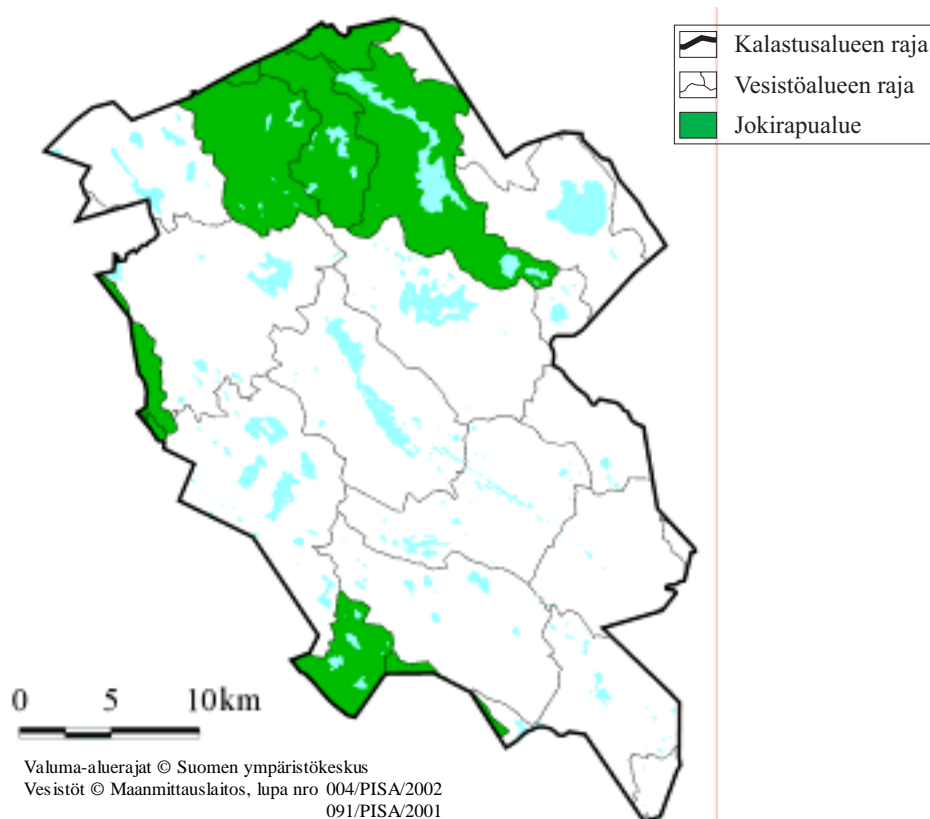
Yhteenveto kalastusalueen käyttö- ja hoitosuunnitelmasta

Alueelle on vuonna 1989 laadittu Hattulan-Kalvolan-Rengon kalastusalueen kalataloudellinen käyttö- ja hoitosuunnitelma. Rapuvesien hoidossa toteutetaan Hämeen läänin rapukantojen elvytysuunnitelman (Hyvärinen ja Kirjavainen 1988) mukaisia periaatteita. Hyviin rapuvesiin ei esitetä istutettavaksi täplärapua, eikä samoissa vesissä ei kannata hoitaa molempia lajeja. Jokiravulle esitetään varattavaksi osa vesistöistä, erityisesti ne joissa sitä esiintyy entuudestaan. Muihin vesistöihin suositellaan istutettavaksi täplärapua.

Kalastusalueen käyttö- ja hoitosuunnitelma on raputaloudellisilta osiltaan käytännössä vanhentunut ja tulisi uudistaa.

Aluejaon perustelut

Alueelle on kotiutettu täplärapuja lukuisiin kohteisiin, sekä suurempiin järviin että pienempiin vesiin. Alueella on kuitenkin myös tuottavia ja elvytettävissä olevia jokirapukantoja. Jokirapualueeseen on pyritty sisällyttämään ne latva-alueet, joille täplärapuja ei vielä ole kotiutettu, lähinnä Oikolan- ja Lontilanjoen vesistöalueet. Täplärapuvesistöjen alapuolisia alueita ei voida sisällyttää jokirapualueeseen.



Kuva 12. Hattulan kalastusalueen jokirapualueet on merkitty karttaan vihreällä värillä. Valkoiselle alueelle voidaan myöntää täplärapujen kotiutuslupia. Myös valkoisella alueella olevia jokirapukantoja pyritään suojelemaan ja vahvistamaan.

Taulukko 11. Hattulan kalastusalueen keskeiset jokirapualueet vesistöalueittain. Vesistöalueet voivat olla joko itsenäisiä valuma-alueita (va) tai alueita (a) joihin laskee yksi tai useampia valuma-alueita tai alueita.

<i>Kalastusalue</i>	<i>Ka:n numero</i>	<i>Vesistöaluenumero</i>	<i>Vesistöalueen nimi</i>
Hattula	11		
		35.261	Oikolanjoen alaosan a
		35.262	Äimäjärven a
		35.263	Myllyojan va
		35.272	Nahkialanjärven a
		35.273	Lontilanjoen yläosan va
		35.288	Kolkanjoen - Kokonjoen va
		35.888	Heinäjoen va
		35.936	Vaihiojan va
		35.984	Ilmetynjoen va

9.12 HÄMEENLINNA

Yhteenveto kalastusalueen käyttö- ja hoitosuunnitelmasta

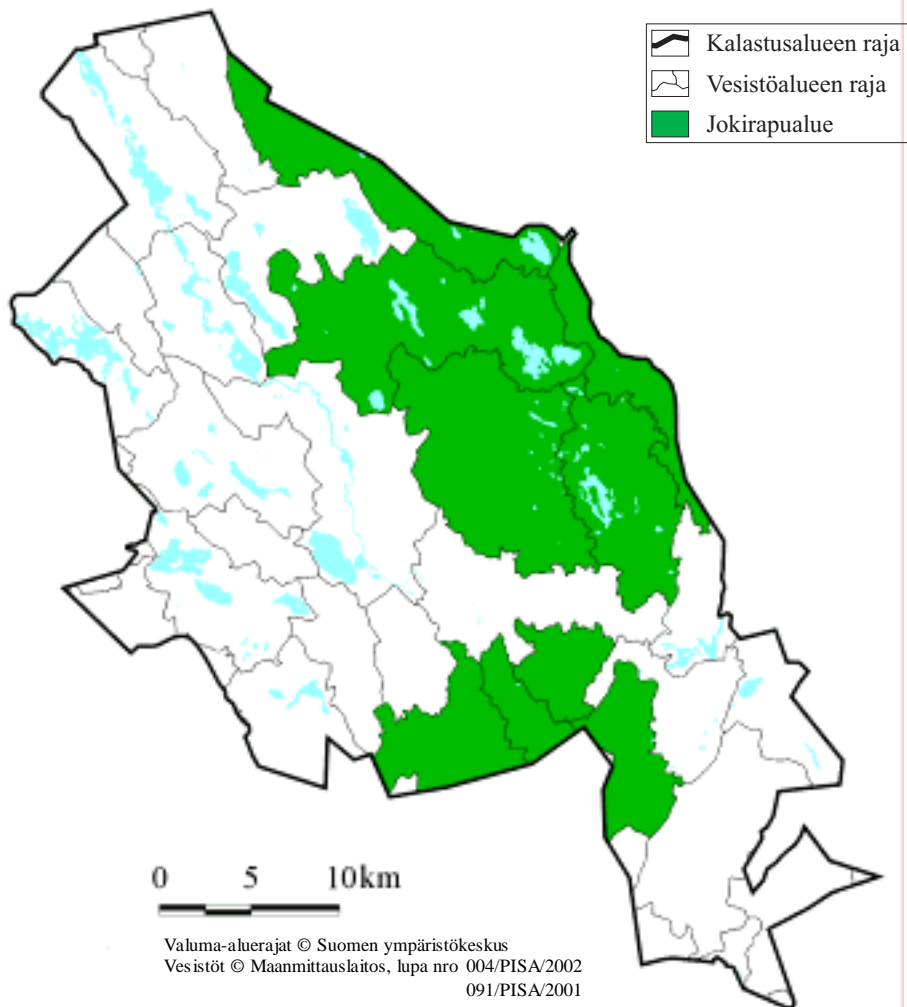
Alueelle on vuonna 1988 laadittu Hämeenlinnan kalastusalueen käyttö- ja hoitosuunnitelma. Rapuvesien hoidossa toteutetaan Hämeen läänin rapukantojen elvytysuunnitelman (Hyvärinen ja Kirjavainen 1988) mukaisia periaatteita. Periaatteena on, että joki- ja täplärapun istutusalueet pidetään erillään. Aluejaon perusteena on lajien esiintyminen vesistöalueella.

Eräissä kalastusalueen latvavesissä on joko kohtalainen tai hyvä jokirapukanta. Käyttö- ja hoitosuunnitelman mukaan tällaiset vesistöt varataan jokiravuille. Kalastusalueelle on kotiutettu täplärapuja.

Kalastusalueen käyttö- ja hoitosuunnitelma on raputaloudellisilta osiltaan käytännössä vanhentunut ja tulisi uudistaa.

Aluejaon perustelut

Alueelle on kotiutettu täplärapuja lukuisiin kohteisiin, sekä suurempiin järviin että pienempiin vesiin. Alueelle on istutettu myös jokirapuja ja alueella sijaitsee tuottavia ja elvytettävissä olevia jokirapukantoja. Jokirapualueeseen on pyritty sisällyttämään tiedossa olevat jokirapukannat, latvavesistöt ja muut alueet joille täplärapuja ei vielä ole kotiutettu. Täplärapuja on istutettu myös aivan Vanajan reitin latvavesiin, eikä täplärapuvesistöjen alapuolisia alueita voida sisällyttää jokirapualueeseen.



Kuva 13. Hämeenlinnan kalastusalueen jokirapualueet on merkitty karttaan vihreällä värillä. Valkoiselle alueelle voidaan myöntää täplärapujen kotiutuslupia. Myös valkoisella alueella olevia jokirapukantoja pyritään suojelemaan ja vahvistamaan.

Taulukko 12. Hämeenlinnan kalastusalueen keskeiset jokirapualueet vesistöalueittain. Vesistöalueet voivat olla joko itsenäisiä valuma-alueita (va) tai alueita (a) joihin laskee yksi tai useampia valuma-alueita tai alueita.

<i>Kalastusalue</i>	<i>Ka:n numero</i>	<i>Vesistöaluenumero</i>	<i>Vesistöalueen nimi</i>
Hämeenlinna	12		
		35.775	Vuolujoen va
		35.824	Heinäjoen va
		35.825	Mallasjoen va
		35.826	Hausjoen va
		35.827	Rikiojan va
		35.828	Helijoen va
		35.829	Punkanjoen va
		35.840	Sääjärvenojan va
		35.850	Luhdanjoen va

9.13 LOPPI

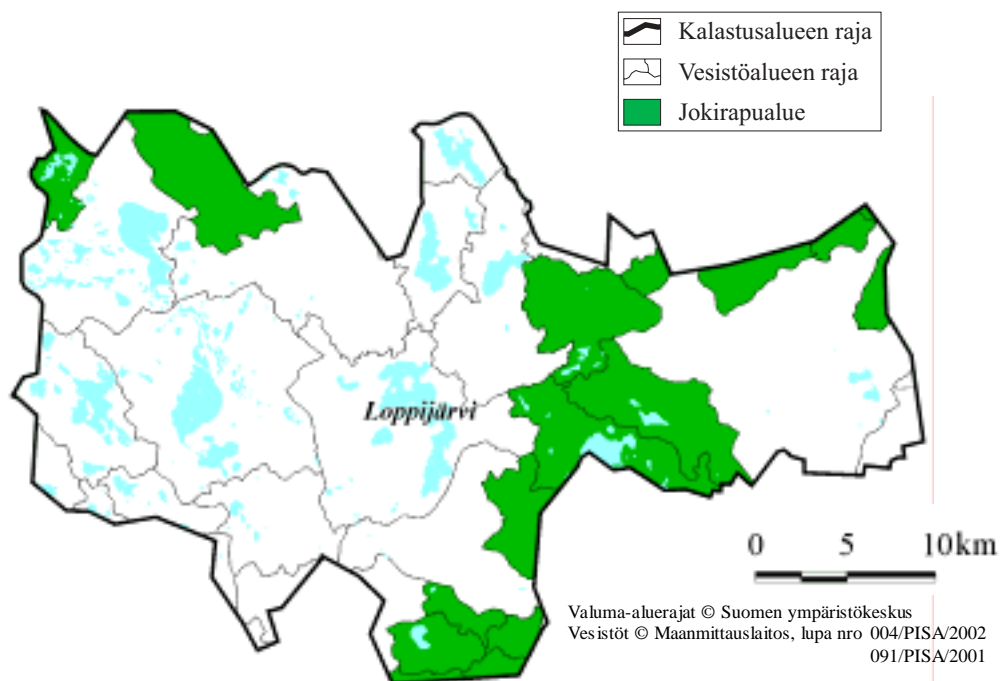
Yhteenveto kalastusalueen käyttö- ja hoitosuunnitelmasta

Alueelle on vuonna 1991 laadittu Lopen kalastusalueen käyttö- ja hoitosuunnitelma. Rapuvesien hoidossa toteutetaan Hämeen rapukantojen elvytysuunnitelman vuosille 1991-1995 (Kirjavainen 1991) mukaisia suosituksia. Täplärapuistutukset suositellaan aloitettavaksi Karjaanjoen vesistöalueella sijaitseviin järviin. Jokirapua suositetaan istutettavaksi Karjaanjoen vesistöalueen pienvesiin sekä Vantaan- ja Kokemäenjoen vesistöalueille. Rapuistutuksiin tulisi muodostaa ”keskusjärviä” myöhempiä siirtoistutuksia varten.

Kalastusalueen käyttö- ja hoitosuunnitelma on raputaloudellisilta osiltaan käytännössä vanhentunut ja tulisi uudistaa.

Aluejaon perustelut

Alueelle on kotiutettu täplärapuja lukuisiin kohteisiin kalastusalueen länsiosissa, sekä suurempiin järviin että pienempiin vesiin. Alueelle on istutettu myös jokirapuja ja alueella sijaitsee useita tuottavia ja elvytettävissä olevia jokirapukantoja. Jokirapualueeseen on pyritty sisällyttämään tiedossa olevat jokirapukannat, latvavesistöt ja muut alueet joille täplärapuja ei vielä ole kotiutettu. Täplärapuja on istutettu käyttö- ja hoitosuunnitelman mukaisesti Karjaanjoen latvavesiin, mutta myös Kokemäenjoen Terva- ja Hyvikkälänjoen latvoille. Täplärapuvesistöjen alapuolisia alueita ei voida sisällyttää jokirapualueeseen.



Kuva 14. Lopen kalastusalueen jokirapualueet on merkitty karttaan vihreällä värillä. Valkoiselle alueelle voidaan myöntää täplärapujen kotiutuslupia. Myös valkoisella alueella olevia jokirapukantoja pyritään suojelemaan ja vahvistamaan.

Taulukko 13. Lopen kalastusalueen keskeiset jokirapualueet vesistöalueittain. Vesistöalueet voivat olla joko itsenäisiä valuma-alueita (va) tai alueita (a) joihin laskee yksi tai useampia valuma-alueita tai alueita.

<i>Kalastusalue</i>	<i>Ka:n numero</i>	<i>Vesistöaluenumero</i>	<i>Vesistöalueen nimi</i>
Loppi	13		
		21.025	Paalijoen va
		21.033	Suolijärven - Hirvijärven va
		21.035	Kupparojan va
		21.062	Keihäsjoen keskiosan a
		21.063	Keihäsjoen yläosan va
		21.064	Petäysojan va
		21.065	Lastuksenojangon va
		35.826	Hausjoen va
		35.828	Helijoen va
		35.829	Punkanjoen va
		35.875	Pihtojan va
		35.888	Heinäjoen va
		35.984	Ilmetynjoen va

9.14 PÄÄJÄRVI

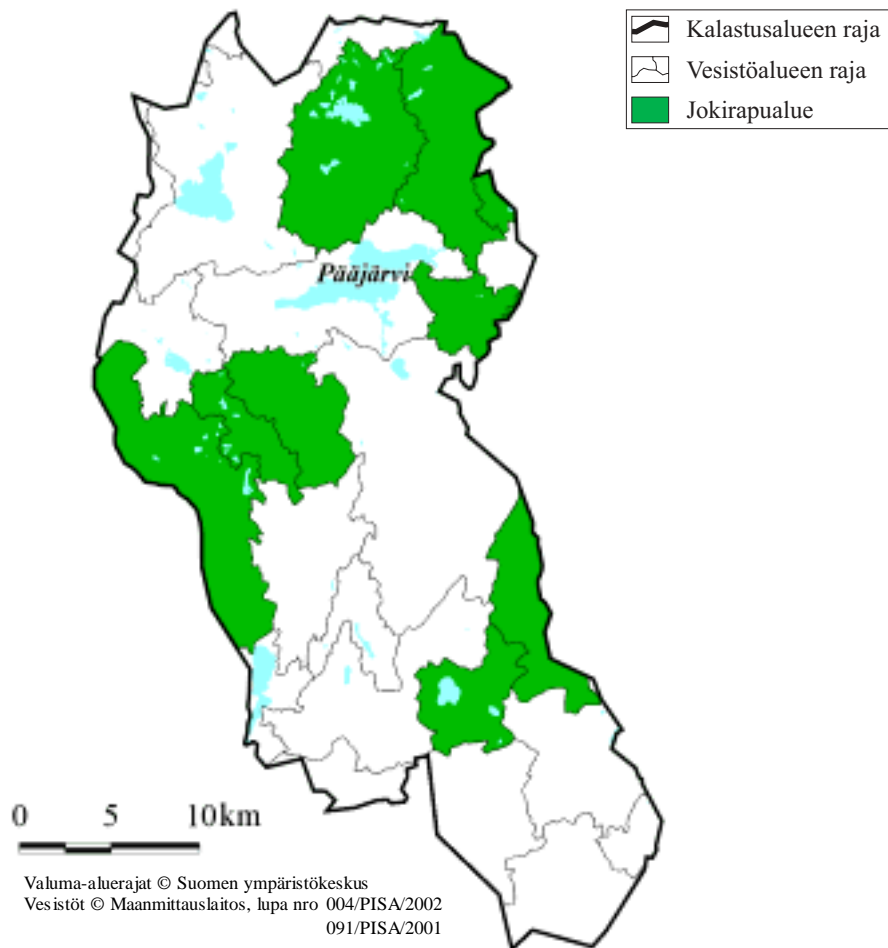
Yhteenveto kalastusalueen käyttö- ja hoitosuunnitelmasta

Alueelle on vuonna 1992 laadittu Pääjärven kalastusalueen käyttö- ja hoitosuunnitelma. Rapuvesien hoidossa noudatetaan Hämeen rapukantojen elvytyssuunnitelmaa vuosille 1991 – 1995 (Kirjavainen 1991) sekä Hämeen läänin rapukantojen elvytysohjelmassa lajien esiintymiseen perustuvaa aluejakoa joki- ja täpläravun osalta (Hyvärinen ja Kirjavainen 1988). Aluejakoa voidaan tarkistaa kertyvien tietojen ja istutuksista saatavien kokemusten perusteella. Alueen rapukantojen tilasta tulee kerätä vesistökohtaista tietoa. Joki- ja täpläravun istutukset pidetään erillään siten, että jokiravulle varatuissa vesistöissä on kohtalainen tai hyvä rapukanta.

Kalastusalueelle kotiutettu täplärapuja, minkä lisäksi alueella on myös joitakin jokirapukantoja. Alueen rapuvesien hoidon tavoitteena on säilyttää kalastusalueen saalista tuottavat jokirapukannat ja kotiuttaa täplärapu sille soveltuviin vesiin.

Aluejaon perustelut

Alueelle on kotiutettu täplärapuja lukuisiin kohteisiin, sekä suurempiin järviin että pienempiin vesiin. Alueella sijaitsee sekä tuottavia että elvytettävissä olevia jokirapukantoja. Jokirapualueeseen on pyritty mahdollisuuksien mukaan sisällyttämään tiedossa olevat jokirapukannat, latvavesistöt sekä muut alueet joille täplärapuja ei vielä ole kotiutettu. Täplärapuvesistöjen alapuolisia alueita ei voida sisällyttää jokirapualueeseen.



Kuva 15. Pääjärven kalastusalueen jokirapualueet on merkitty karttaan vihreällä värillä. Valkoiselle alueelle voidaan myöntää täplärapujen kotiutuslupia. Myös valkoisella alueella olevia jokirapukantoja pyritään suojelemaan ja vahvistamaan.

Taulukko 14. Pääjärven kalastusalueen keskeiset jokirapualueet vesistöalueittain. Vesistöalueet voivat olla joko itsenäisiä valuma-alueita (va) tai alueita (a) joihin laskee yksi tai useampia valuma-alueita tai alueita.

<u>Kalastusalue</u>	<u>Ka:n numero</u>	<u>Vesistöaluenumero</u>	<u>Vesistöalueen nimi</u>
Pääjärvi	14	14.247	Matjärven va
		18.053	Äväntjoen yläosan va
		35.835	Haarajoen va
		35.836	Mustajoen va
		35.837	Luhdanjoen va
		35.838	Valkojan va
		35.85	Luhdanjoen va
		35.862	Karinjoen va
		35.863	Laihajoen va

9.15 TAMMELA

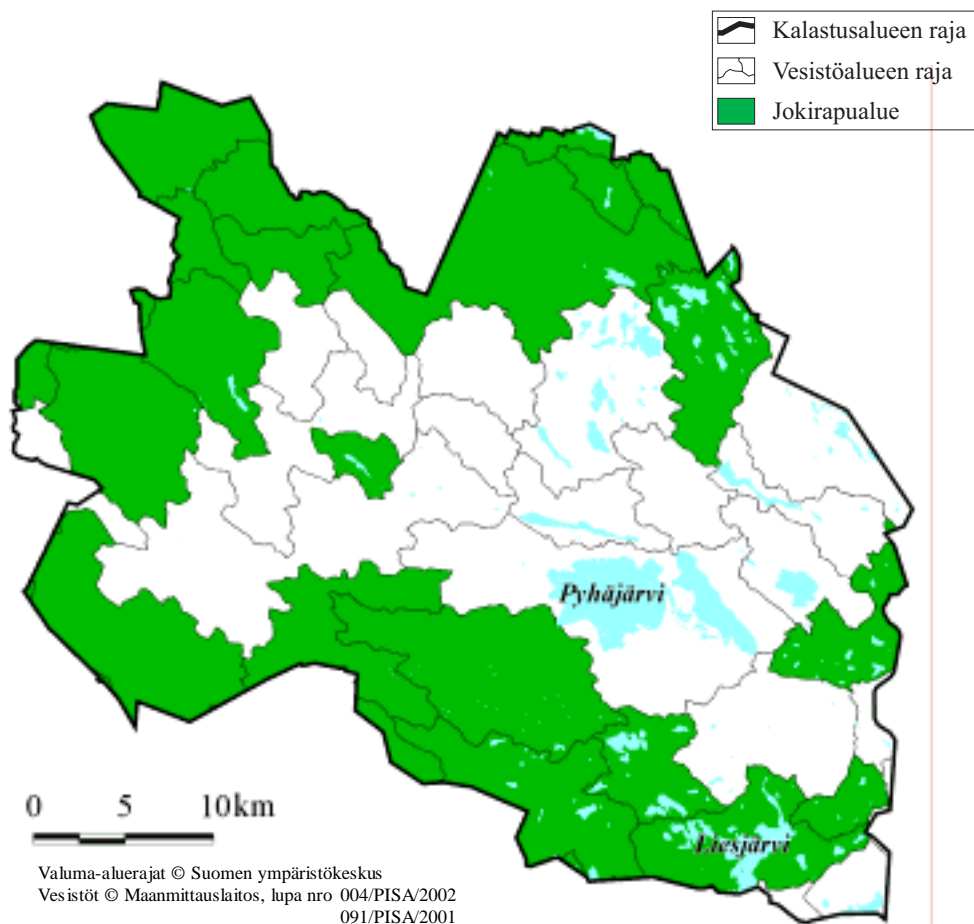
Yhteenveto kalastusalueen käyttö- ja hoitosuunnitelmasta

Käyttö- ja hoitosuunnitelma Tammelan kalastusalueelle on laadittu vuonna 1995. Kalastusalueen karut pienvedet lienevät jokirapuvesinä tärkeimpiä. Kalastusalueen käyttö- ja hoitosuunnitelman mukaan kalastusalueen yksi suurimmista haasteista on nostaa suurimpien järviältäiden arvoa täplärapuistutuksin. Täplärapuistutukset tulisi toteuttaa erillisen rapuvesien kunnostussuunnitelman pohjalta.

Kalastusalueen käyttö- ja hoitosuunnitelmassa esitettyä raputaloudellista kunnostussuunnitelmaa ei ole laadittu.

Aluejaon perustelut

Alueelle on kotiutettu täplärapuja sekä suurempiin järviin että pienempiin vesiin. Täplärapuvesistöjen alapuolisia alueita ei voida sisällyttää jokirapualueeseen. Alueella sijaitsee sekä tuottavia että elvytettävissä olevia jokirapukantoja. Jokirapualueeseen on pyritty mahdollisuuksien mukaan sisällyttämään tiedossa olevat jokirapukannat, pienvedet ja latvavesistöt sekä muut alueet joille täplärapuja ei vielä ole kotiutettu.



Kuva 16. Tammelan kalastusalueen jokirapualueet on merkitty karttaan vihreällä värillä. Valkoiselle alueelle voidaan myöntää täplärapujen kotiutuslupia. Myös valkoisella alueella olevia jokirapukantoja pyritään suojelemaan ja vahvistamaan.

Taulukko 15. Tammelan kalastusalueen keskeiset jokirapualueet vesistöalueittain. Vesistöalueet voivat olla joko itsenäisiä valuma-alueita (va) tai alueita (a) joihin laskee yksi tai useampia valuma-alueita tai alueita.

<i>Kalastusalue</i>	<i>Ka:n numero</i>	<i>Vesistöaluenumero</i>	<i>Vesistöalueen nimi</i>
Tammela	15		
		27.043	Pajulanjoen va
		35.288	Kolkanjoen - Kokonjoen va
		35.924	Ypäjoen va
		35.925	Haapajoen va
		35.926	Kuusjoen va
		35.936	Vaihiojan va
		35.938	Kalliojärven (kuiv.) va
		35.948	Jalasjoen va
		35.962	Koenjoen a
		35.963	Koijoen alaosan a
		35.964	Koijoen yläosan a
		35.965	Koijärven va
		35.967	Portaanpäanojan va
		35.968	Rautaojan va (pumpuamo)
		35.969	Onkijoen va
		35.977	Syrjäniitynojan va
		35.982	Liesjärven a
		35.984	Ilmetynjoen va
		35.985	Kauhaojan va
		35.987	Tapolan - Kyynärän va

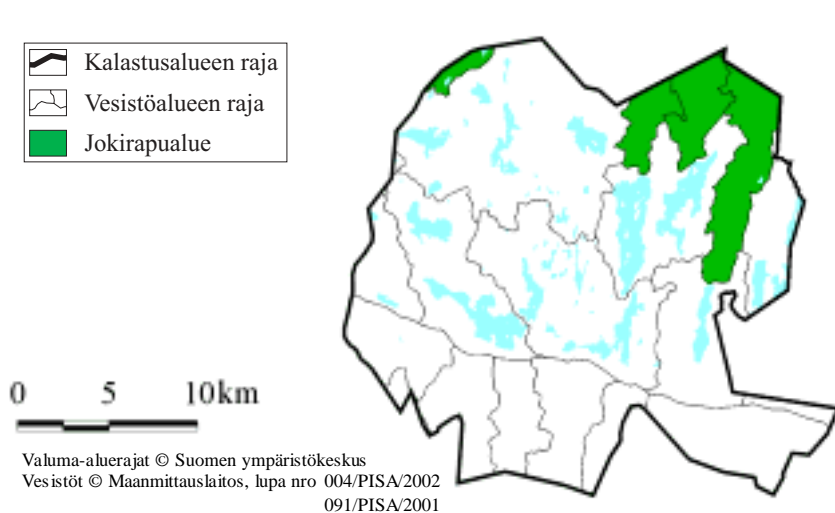
9.16 NASTOLA

Yhteenveto kalastusalueen käyttö- ja hoitosuunnitelmasta

Alueelle on vuonna 1993 laadittu Nastolan kalastusalueen rapusuunnitelma. Suunnitelman mukaan jokirapukannat säilytetään erikseen nimetyissä vesistöissä. Kalastusalueen muut vesistöt ovat täplärapujen istutusaluetta. Kalastusalueen rapukantojen lisääminen ja rapuvesien tuoton parantaminen saavutetaan täplärapuistutuksin.

Aluejaon perustelut

Alueelle on kotiutettu täplärapuja valtaosaan alueen suuremmista järvistä. Alueella sijaitsee jokirapuvesiä, mutta koska vesistöalueille on kotiutettu myös täplärapuja, ei näitä alueita voida pitää ensisijaisina jokirapualueina. Täplärapuvesistöjen alapuolisia alueita ei voida sisällyttää jokirapualueeseen. Jokirapualueeseen on sisällytetty mahdollisuuksien mukaan Heinolan kalastusalueen puolelle jatkuvat vesistöalueet.



Kuva 17. Nastolan kalastusalueen jokirapualueet on merkitty karttaan vihreällä värillä. Valkoiselle alueelle voidaan myöntää täplärapujen kotiutuslupia. Myös valkoisella alueella olevia jokirapukantoja pyritään suojelemaan ja vahvistamaan.

Taulukko 16. Nastolan kalastusalueen keskeiset jokirapualueet vesistöalueittain. Vesistöalueet voivat olla joko itsenäisiä valuma-alueita (va) tai alueita (a) joihin laskee yksi tai useampia valuma-alueita tai alueita.

<i>Kalastusalue</i>	<i>Ka:n numero</i>	<i>Vesistöaluenumero</i>	<i>Vesistöalueen nimi</i>
Nastola	16		
		14.166	Mustijoen va
		14.167	Lassinjoen va
		14.168	Halkokorvenjoen va
		14.243	Haritunjoen va

9.17 VEKKAJÄRVI - VESIJAKO

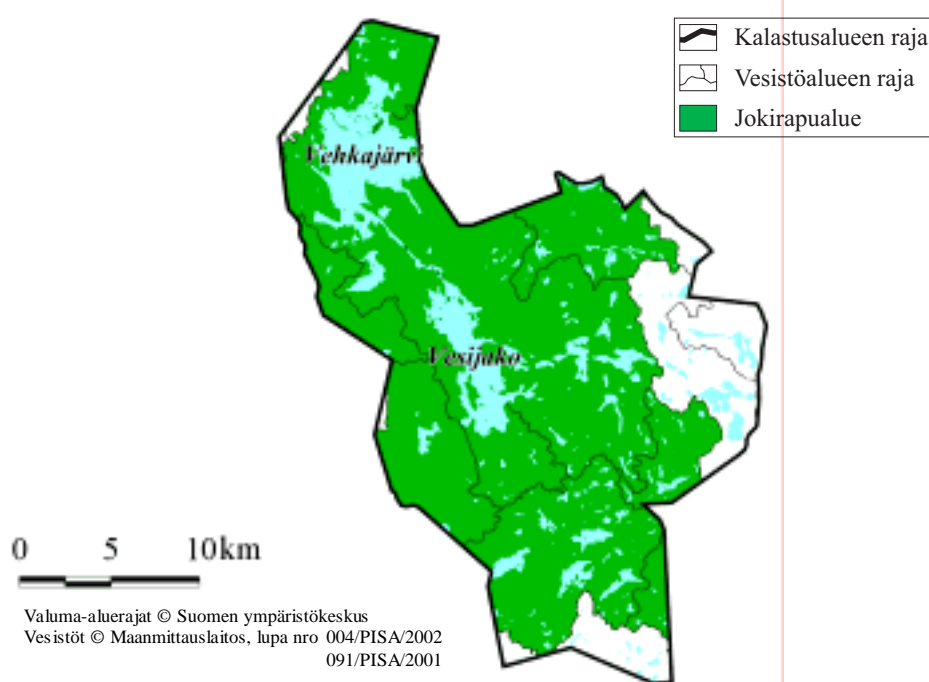
Yhteenveto kalastusalueen käyttö- ja hoitosuunnitelmasta

Alueelle on vuonna 1991 laadittu Vehkajärven-Vesijaon kalastusalueen käyttö- ja hoitosuunnitelma. Suunnitelma on voimassa v. 1991-1997. Kalastusalueen hyvät jokirapuedet pyritään säilyttämään ja tuhoutuneet kannat elvyttämään. Jokirapukantojen hoitoa ja täplärapujen kotiutuksia toteutetaan Hämeen rapukantojen elvytysuunnitelmaa vuosille 1991 - 1995 (Kirjavainen 1991) noudattaen. Kalastusalueen hyvät jokirapuedet kartoitetaan, eikä täplärapuistutuksia sallita hyvien jokirapuvesien läheisyyteen.

Kalastusalueen käyttö- ja hoitosuunnitelma on raputaloudellisilta osiltaan käytännössä vanhentunut ja tulisi uudistaa.

Aluejaon perustelut

Päijänteen lähialueen järviin on kotiutettu täplärapuja. Alueen vesistöihin on tehty viime vuosinakin jokirapuistutuksia, minkä lisäksi alueella on useita tuottavia ja elvytettävissä olevia jokirapukantoja. Alueen tunnetut jokirapukannat sekä latvavesistöt on sisällytetty jokirapualueisiin.



Kuva 18. Vehkajärven – Vesijaon kalastusalueen jokirapualueet on merkitty karttaan vihreällä värillä. Valkoiselle alueelle voidaan myöntää täplärapujen kotiutuslupia. Myös valkoisella alueella olevia jokirapukantoja pyritään suojelemaan ja vahvistamaan.

Taulukko 17. Vehkajärven – Vesijaon kalastusalueen keskeiset jokirapualueet vesistöalueittain. Vesistöalueet voivat olla joko itsenäisiä valuma-alueita (va) tai alueita (a) joihin laskee yksi tai useampia valuma-alueita tai alueita.

<i>Kalastusalue</i>	<i>Ka:n numero</i>	<i>Vesistöaluenumero</i>	<i>Vesistöalueen nimi</i>
Vehkajärvi - Vesijako	17		
		14.223	Heinjoen va
		14.252	Miestämän - Vesijaon a (teor.)
		14.253	Pannijoen va
		14.254	Lummenen a (teor.)
		35.783	Nerosjärven a
		35.784	Vesijaon va (bif.)
		35.785	Ämmätsänjärven - Myllyojan va
		35.786	Heinäjoen va

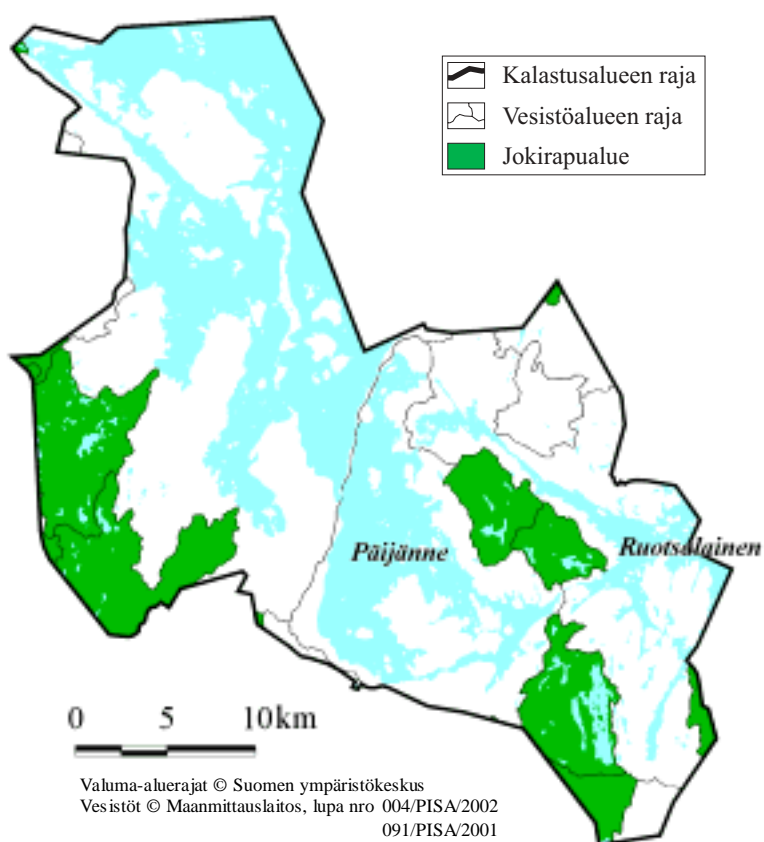
9.18 ETELÄ-PÄIJÄNNE

Yhteenveto kalastusalueen käyttö- ja hoitosuunnitelmasta

Alueelle on vuonna 1989 laadittu Etelä-Päijänteen kalastusalueen käyttö- ja hoitosuunnitelma. Osa latvavesistä varataan jokiravulle, eikä näille alueille tulisi kotiuttaa täplärapuja. Reittivesien raputaloutta elvytetään täplärapuistutuksin. Rapukantojen hoito toteutetaan Hämeen läänin rapukantojen elvytyssuunnitelmaa (Hyvärinen ja Kirjavainen 1988) noudattaen.

Aluejaon perustelut

Päijänteeseen on kotiutettu täplärapuja lukuisiin paikkoihin, sekä suurempiin järviin että pienempiin vesiin. Jokirapualueeseen on sisällytetty Päijänteen lähialueiden latvavedet.



Kuva 19. Etelä-Päijänteen kalastusalueen jokirapualueet on merkitty karttaan vihreällä värillä. Valkoiselle alueelle voidaan myöntää täplärapujen kotiutuslupia. Myös valkoisella alueella olevia jokirapukantoja pyritään suojelemaan ja vahvistamaan.

Taulukko 18. Etelä-Päijänteen kalastusalueen keskeiset jokirapuaueet vesistöalueittain. Vesistöalueet voivat olla joko itsenäisiä valuma-alueita (va) tai alueita (a) joihin laskee yksi tai useampia valuma-alueita tai alueita.

<i>Kalastusalue</i>	<i>Ka:n numero</i>	<i>Vesistöaluenumero</i>	<i>Vesistöalueen nimi</i>
Etelä-Päijänne	18		
		14.143	Hanjoen va
		14.144	Paljärven va
		14.145	Pyhäjoen va
		14.212	Urajärven va
		14.222	Äiniönjoen va
		14.223	Heinjoen va
		14.243	Haritunjoen va
		14.253	Pannijoen va
		35.836	Mustajoen va

9.19 VESIJÄRVI

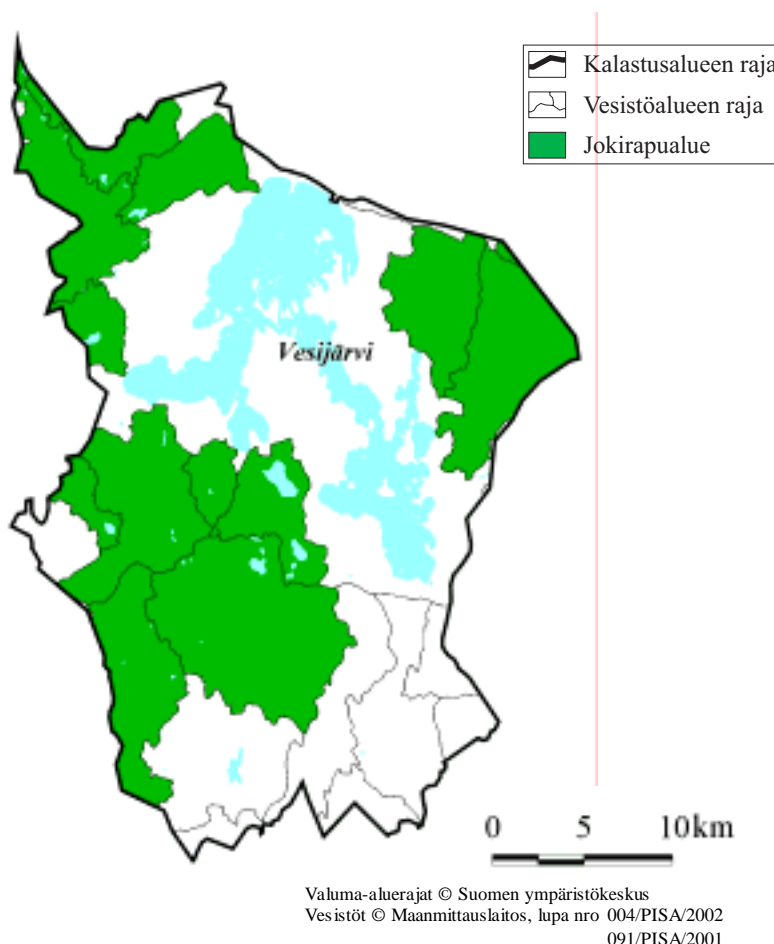
Yhteenveto kalastusalueen käyttö- ja hoitosuunnitelmasta

Alueelle on vuonna 1987 laadittu Vesijärven kalastusalueen käyttö- ja hoitosuunnitelma.

Käyttö- ja hoitosuunnitelman mukaan esijärven nykyinen rapukanta ei voi olla kestävä perusta tehokkaalle ravustukselle, vaan on tarpeellista harkita rapukannan elvyttämistä. Vesijärven kokoiselle järvelle on täplärapu suositeltava istutuslaji.

Aluejaon perustelut

Alueelle on kotiutettu täplärapuja. Jokirapualueeseen on sisällytetty Vesijärven lähialueen sekä Kokemäenjoen ja Porvoonjoen vesistöalueiden latvavesistöt. Täplärapuja on kuitenkin istutettu aivan Porvoonjoen vesistöalueen latvavesiin, eikä täplärapuvesistöjen alapuolisia alueita voida sisällyttää jokirapualueeseen. Vesijärvi on kalastusalueen käyttö- ja hoitosuunnitelmassa osoitettu täplärapuvedeksi eikä vesistöaluetta voida pitää ensisijaisena jokirapualueena.



Kuva 20. Vesijärven kalastusalueen jokirapualueet on merkitty karttaan vihreällä värillä. Valkoiselle alueelle voidaan myöntää täplärapujen kotiutuslupia. Myös valkoisella alueella olevia jokirapukantoja pyritään suojelemaan ja vahvistamaan.

Taulukko 19. Vesijärven kalastusalueen keskeiset jokirapualueet vesistöalueittain. Vesistöalueet voivat olla joko itsenäisiä valuma-alueita (va) tai alueita (a) joihin laskee yksi tai useampia valuma-alueita tai alueita.

<i>Kalastusalue</i>	<i>Ka:n numero</i>	<i>Vesistöaluenumero</i>	<i>Vesistöalueen nimi</i>
Vesijärvi	19		
		14.212	Urajärven va
		14.222	Äiniönjoen va
		14.242	Paimelan Myllyjojan va
		14.243	Haritunjoen va
		14.244	Kotojärven va (bif.)
		14.245	Kiikunojan va
		14.246	Hammonjoen va
		14.247	Matjärven va
		14.248	Häränsilmänojan va
		18.053	Äväntjoen yläosan va
		18.057	Vähäjoen va
		35.836	Mustajoen va
		35.837	Luhdanjoen va

9.20 KIHNIÖ

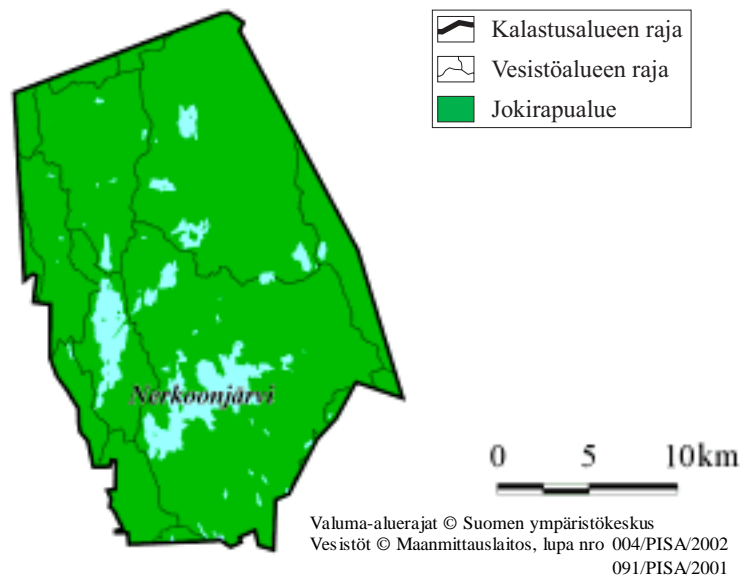
Yhteenveto kalastusalueen käyttö- ja hoitosuunnitelmasta

Alueelle on vuonna 1993 laadittu Kihniön kalastusalueen käyttö- ja hoitosuunnitelma.

Kalastusalueen pienvesissä on useita heikohkoja jokirapukantoja, minkä lisäksi alueella on joitakin jokiravulle soveltuvia vesistöjä. Alueen raputalouden elvyttämistä rajoittaa vesistöjen veden laatu.

Aluejaon perustelut

Alueelle ei tiettävästi ole kotiutettu täplärapuja ja toisaalta alueelle on istutettu jokirapuja. Kyrönjoen vesistöalueella sijaitsevat vesistöt laskevat Pohjanmaan TE-keskuksen alueelle. Kalastusalue on kokonaisuudessaan sisällytetty jokirapualueeseen.



Kuva 21. Kihniön kalastusalueen jokirapualueet on merkitty karttaan vihreällä värillä.

Taulukko 20. Kihniön kalastusalueen keskeiset jokirapualueet vesistöalueittain. Vesistöalueet voivat olla joko itsenäisiä valuma-alueita (va) tai alueita (a) joihin laskee yksi tai useampia valuma-alueita tai alueita.

<i>Kalastusalue</i>	<i>Ka:n numero</i>	<i>Vesistöaluenumero</i>	<i>Vesistöalueen nimi</i>
Kihniö	20		
		35.533	Riuttasjärven - Linnanjärven a
		35.534	Kankarinjärven a
		35.536	Vääräjoen va
		35.537	Naarmijärven va
		35.538	Nerkoonjärven va
		35.539	Haukkaluoan va
		35.564	Vääräjoen va
		35.574	Sammatinjoen va
		35.577	Iso-Tervajärven va
		42.076	Kurjenjoen va
		42.077	Kihniänjoen yläosan va
		42.078	Liikaluoman va
		42.082	Madesluoman va

9.21 PARKANO

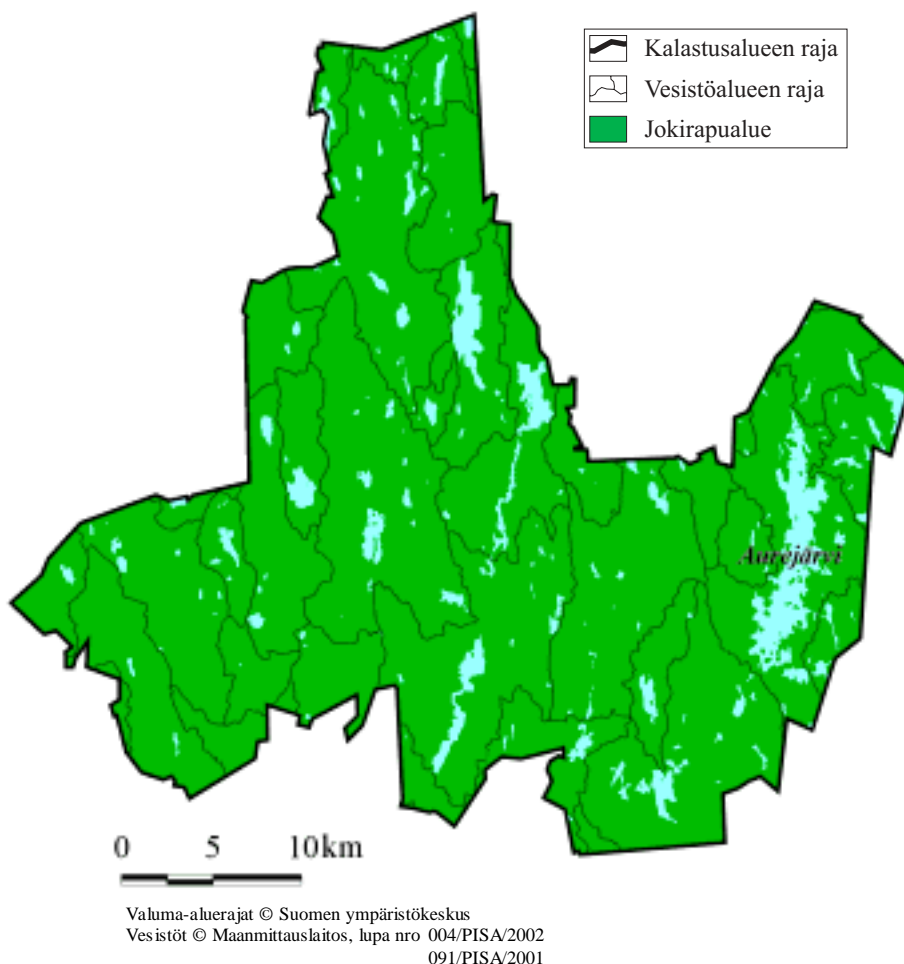
Yhteenveto kalastusalueen käyttö- ja hoitosuunnitelmasta

Alueelle on vuonna 1994 laadittu Parkanon kalastusalueen käyttö- ja hoitosuunnitelma.

Kalastusalueen vesistöt ovat happamia, eikä ravulle hyvin sopivia vesialueita ole. Alueelta löytyy kuitenkin kohtalaisia rapukantoja sekä ravulle kohtalaisesti soveltuvia vesialueita. Alueelle ei suositella täplärapuistutuksia.

Aluejaon perustelut

Alueelle ei tiettävästi ole kotiutettu täplärapuja eikä kalastusalueen käyttö- ja hoitosuunnitelma myöskään suosittele täplärapun kotiuttamista alueelle. Toisaalta alueelle on viime vuosinakin istutettu jokirapuja ja aluella sijaitsee sekä tuottavia että elvytettävissä olevia jokirapukantoja. Kalastusalue on kokonaisuudessaan sisällytetty jokirapualueeseen.



Kuva 22. Parkanon kalastusalueen jokirapualueet on merkitty karttaan vihreällä värillä. Valkoiselle alueelle voidaan myöntää täplärapujen kotiutuslupia.

Taulukko 21. Parkanon kalastusalueen keskeiset jokirapuaalueet vesistöalueittain. Vesistöalueet voivat olla joko itsenäisiä valuma-alueita (va) tai alueita (a) joihin laskee yksi tai useampia valuma-alueita tai alueita.

<i>Kalastusalue</i>	<i>Ka:n numero</i>	<i>Vesistöaluenumero</i>	<i>Vesistöalueen nimi</i>
Parkano	21		
		35.524	Pihnarinluoman va
		35.525	Kokemusjoen va
		35.527	Röyhiönjärven - Iso Karppajärven va
		35.531	Vääräjoen a
		35.532	Parkanonjärven lähialue
		35.533	Riuttasjärven - Linnanjärven a
		35.535	Vuorijoen va
		35.536	Vääräjoen va
		35.538	Nerkoonjärven va
		35.539	Haukkujoen va
		35.544	Kivijoen - Jämijoen va
		35.547	Palojoen va
		35.551	Kovesjoen alaosan a
		35.552	Kovesjoen keskiosan a
		35.553	Kovesjoen yläosan a
		35.554	Kovesjärven va
		35.555	Kuusijoen va
		35.556	Laholuoman va
		35.557	Samminluoman va
		35.561	Kuivasjärven lähialue
		35.562	Nivusjärven va
		35.563	Vatajanjoen va
		35.564	Vääräjoen va
		35.571	Poltinjoen - Leppäsjärven a
		35.572	Vahojärven - Aurejoen a
		35.573	Aurejärven a
		35.574	Sammatinjoen va
		35.575	Liesijärven va
		35.576	Jänisojan va
		35.577	Iso-Tervajärven va
		35.578	Vähä Mustajärven va
		35.579	Pitkäjärven va
		36.084	Kattilajoen va
		36.085	Ojajoen va
		42.055	Koskutjärven va
		42.056	Mustaluoman va
		42.082	Madesluoman va
		42.087	Sanasluoman va

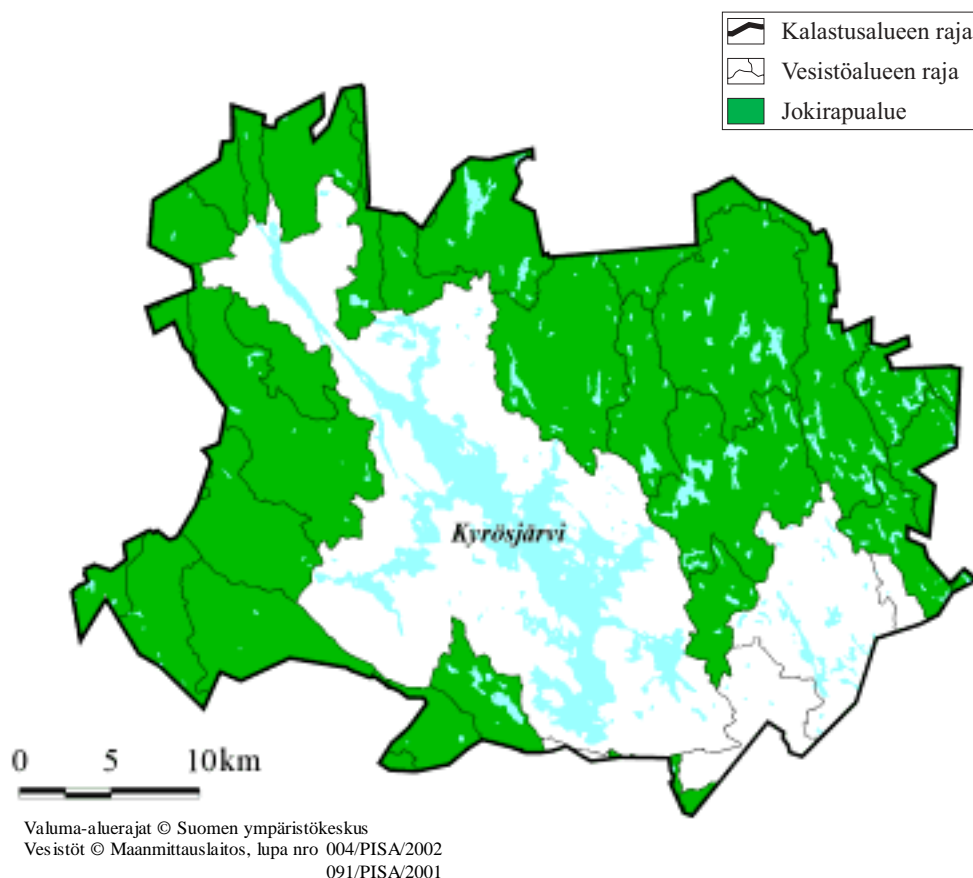
9.22 KYRÖSJÄRVI

Yhteenveto kalastusalueen käyttö- ja hoitosuunnitelmasta

Alueelle on vuonna 1993 laadittu Kyrösjärven kalastusalueen käyttö- ja hoitosuunnitelma sekä vuonna 2000 Kyrösjärven kalastusalueen pienvesien käyttö- ja hoitosuunnitelma. Pienvesien käyttö- ja hoitosuunnitelman mukaan jokirapua esiintyy useissa alueen pienvesissä. Jäljellä olevien jokirapuvesien säilyminen ja lisääntyminen on turvattava. Suunnitelman täplärapuistutukset on keskitettävä lähinnä reittivesiin tai niihin vesistöalueisiin, joihin on jo tehty täplärapuistutuksia.

Aluejaon perustelut

Täplärapuja on kotiutettu sekä Kyrösjärveen että ainakin yhteen latvavesistön järvistä. Täplärapuvesistöjen alapuolisia alueita ei voida sisällyttää jokirapualueeseen. Alueella sijaitsee sekä tuottavia että elvytettävissä olevia jokirapukantoja. Osa vesistöistä laskee Varsinais-Suomen TE-keskuksen alueelle. Jokirapualueeseen on sisällytetty tiedossa olevat jokirapuvesistöt, latvavesistöt sekä muut alueet joille täplärapuja ei vielä ole kotiutettu.



Kuva 23. Kyrösjärven kalastusalueen jokirapualueet on merkitty karttaan vihreällä värillä. Valkoiselle alueelle voidaan myöntää täplärapujen kotiutuslupia. Myös valkoisella alueella olevia jokirapukantoja pyritään suojelemaan ja vahvistamaan.

Taulukko 22. Kyrösjärven kalastusalueen keskeiset jokirapuaalueet vesistöalueittain. Vesistöalueet voivat olla joko itsenäisiä valuma-alueita (va) tai alueita (a) joihin laskee yksi tai useampia valuma-alueita tai alueita.

<i>Kalastusalue</i>	<i>Ka:n numero</i>	<i>Vesistöaluenumero</i>	<i>Vesistöalueen nimi</i>
Kyrösjärvi	22		
		35.156	Sävihoen a
		35.159	Vesajärven va
		35.163	Hahmajärven a
		35.315	Ylihoen va
		35.342	Parkusjoen alaosan a
		35.343	Parkusjoen yläosan va
		35.344	Sikkilänjoen alaosan a
		35.514	Prentinjoen va
		35.515	Turkimusojan va
		35.516	Turkilanjärvenojan va
		35.522	Mylly-Kartunjoen va
		35.523	Villinojan va
		35.524	Pihnarinluoman va
		35.525	Kokemusjoen va
		35.526	Vähäjärven va
		35.527	Röyhiönjärven - Iso Karppajärven va
		35.528	Tavinojan va
		35.531	Vääräjoen a
		35.532	Parkanonjärven lähialue
		35.541	Jyllinjoen a
		35.542	Jämijärven a
		35.551	Kovesjoen alaosan a
		35.555	Kuusijoen va
		35.571	Poltinjoen - Leppäsjärven a
		35.572	Vahojärven - Aurejoen a
		35.581	Sipsiönjärven - Vahojärven a
		35.582	Liesijoen a
		35.584	Pääjärven va
		35.585	Juurijärven - Hulppojärven va
		35.594	Ruonajoen va
		36.097	Pikkujoen va

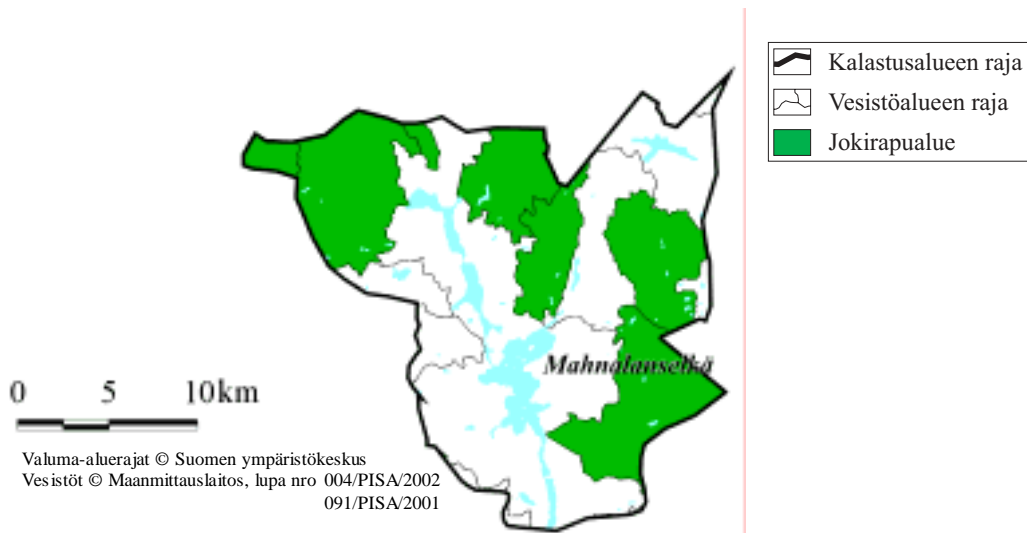
9.23 MAHNALANSELKÄ - KIRKKOJÄRVI

Yhteenveto kalastusalueen käyttö- ja hoitosuunnitelmasta

Alueelle on vuonna 2000 laadittu Mahnalanselän - Kirkkojärven kalastusalueen käyttö- ja hoitosuunnitelma. Suunnitelma on voimassa v. 2000-2005. Käyttö- ja hoitosuunnitelman mukaan tavoitteena on alueen hyvien jokirapuvesien säilyttäminen ja palauttaminen. Suunnitelman mukaan pääreittiä sekä Lavajärveä ja sen alapuolisia vesiä suositellaan täplärapuistutuksiin. Latvavedet ja sellaiset vedet, joissa vielä on jokirapua, säilytetään sen elinympäristönä. Kalastusalue tulee huomioimaan Hämeen jokirapukantojen elvytysohjelman toimissaan.

Aluejaon perustelut

Täplärapuja on kotiutettu sekä alueen suurempiin järviin että pienempiin vesiin. Täplärapuvesistöjen alapuolisia alueita ei voida sisällyttää jokirapualueeseen. Alueelle on istutettu myös jokirapuja ja sijaitsee jokirapuvesiä. Jokirapualueeseen on pyritty sisällyttämään tiedossa olevat jokirapuvesistöt ja latvavesistöt.



Kuva 24. Mahnalanselän – Kirkkojärven kalastusalueen jokirapualueet on merkitty karttaan vihreällä värillä. Valkoiselle alueelle voidaan myöntää täplärapujen kotiutuslupia. Myös valkoisella alueella olevia jokirapukantoja pyritään suojelemaan ja vahvistamaan.

Taulukko 23. Mahnalanselän – Kirkkojärven kalastusalueen keskeiset jokirapuaalueet vesistöalueittain. Vesistöalueet voivat olla joko itsenäisiä valuma-alueita (va) tai alueita (a) joihin laskee yksi tai useampia valuma-alueita tai alueita.

<i><u>Kalastusalue</u></i>	<i><u>Ka:n numero</u></i>	<i><u>Vesistöalunumero</u></i>	<i><u>Vesistöalueen nimi</u></i>
Mahnalanselkä – Kirkkojärvi	23		
		35.163	Hahmajärven a
		35.314	Vahantajoen va
		35.514	Prentinjoen va
		35.515	Turkimusojan va
		35.516	Turkilanjärvenojan va
		35.517	Matalusjoen va
		35.594	Ruonajoen va
		35.595	Äkönmaanojan va

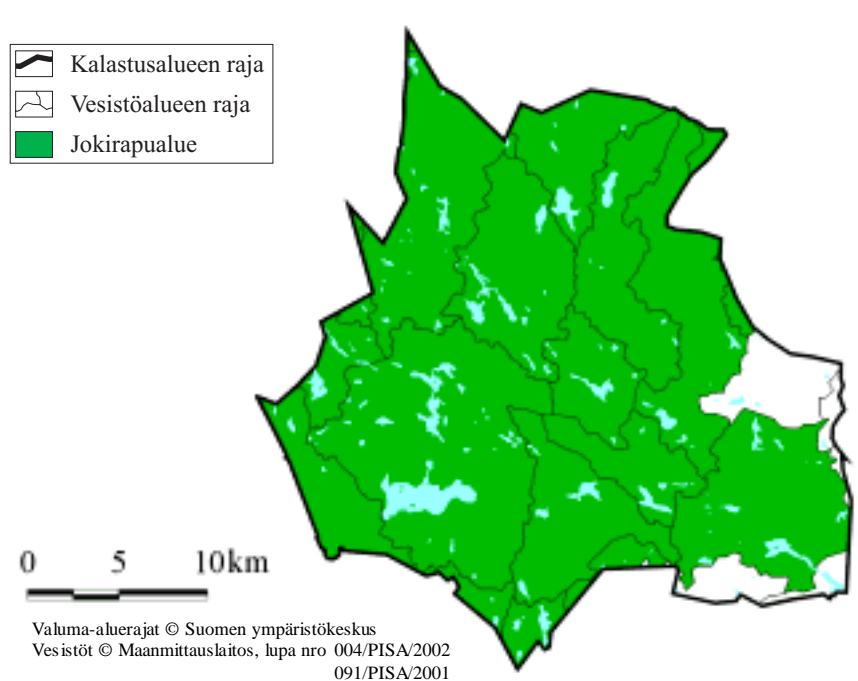
9.24 SUODENNIEMI (osittain)

Yhteenveto kalastusalueen käyttö- ja hoitosuunnitelmasta

Alueelle on vuonna 1998 laadittu Suodenniemen kalastusalueen käyttö- ja hoitosuunnitelma. Suunnitelma on voimassa v. 1999-2004. Kalastusalueen käyttö- ja hoitosuunnitelmassa suositetaan rapukantoja elvytettäväksi jokirapuistutuksin.

Aluejaon perustelut

Alueelle ei tiettävästi ole kotiutettu täpläräpuja eikä kalastusalueen käyttö- ja hoitosuunnitelma myöskään suosittelen täplärävun kotiuttamista alueelle. Toisaalta alueella sijaitsee sekä tuottavia että elvytettävissä olevia jokirapukantoja. Kalastusalueen visistöt on pääosin sisällytetty jokirapualueeseen. Joitakin Mahnalanselän - kirkkojärven ja Vammalan seudun kalastusalueille purkautuvia vesistöalueita ei ole sisällytetty jokirapualueeseen.



Kuva 25. Suodenniemen kalastusalueen jokirapualueet on merkitty karttaan vihreällä värillä. Valkoiselle alueelle voidaan myöntää täpläräpujen kotiutuslupia. Myös valkoisella alueella olevia jokirapukantoja pyritään suojelemaan ja vahvistamaan.

Taulukko 24. Suodenniemen kalastusalueen keskeiset jokirapuaalueet vesistöalueittain. Vesistöalueet voivat olla joko itsenäisiä valuma-alueita (va) tai alueita (a) joihin laskee yksi tai useampia valuma-alueita tai alueita.

<i>Kalastusalue</i>	<i>Ka:n numero</i>	<i>Vesistöaluenumero</i>	<i>Vesistöalueen nimi</i>
Suodenniemi	24		
		35.133	Vaunujoen va
		35.134	Rautajoen va
		35.135	Heinijärven va
		35.154	Kiikoisjoen a
		35.155	Mouhijärven a
		35.156	Sävijoen a
		35.158	Märkäjärven a
		35.159	Vesajärven va
		35.161	Saikkalanjoen alaosan a
		35.162	Mätikön a
		35.163	Hahmajärven a
		35.164	Kirkkojärven va
		35.165	Kortejärven va
		35.166	Kyröjoen va
		35.514	Prentinjoen va
		36.092	Karhijärven a

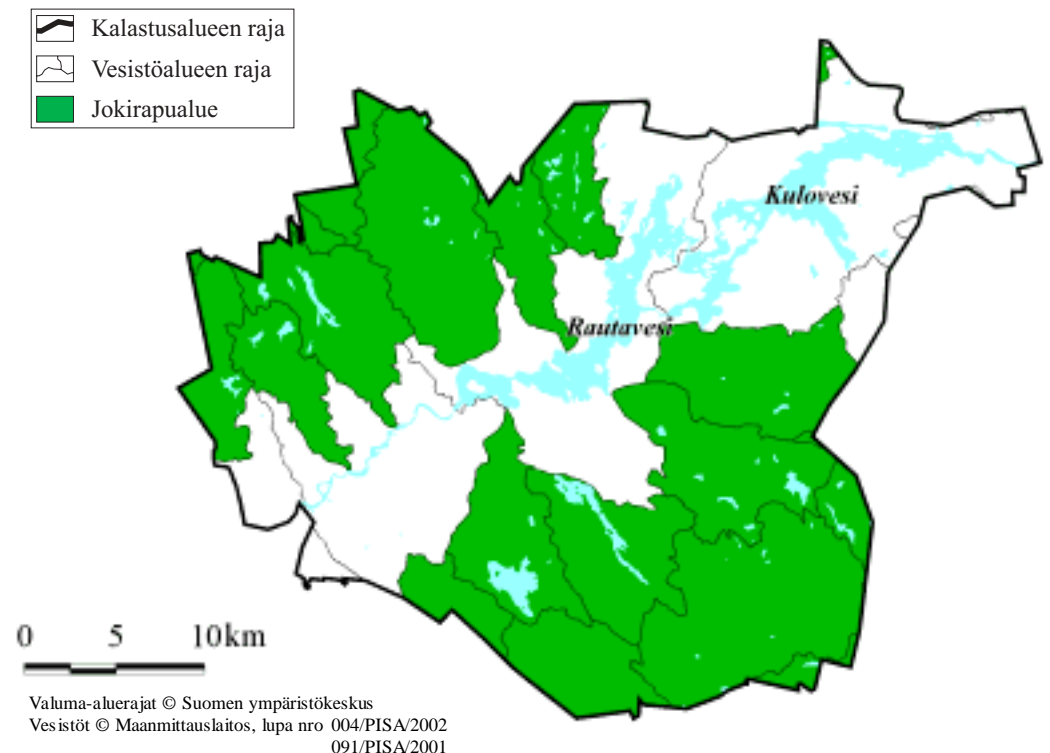
9.25 VAMMALAN SEUTU

Yhteenveto kalastusalueen käyttö- ja hoitosuunnitelmasta

Alueelle on vuonna 2001 laadittu Vammalan seudun kalastusalueen raputaloudellinen käyttö- ja hoitosuunnitelma. Käyttö- ja hoitosuunnitelman tavoitteena on alueen hyvien jokirapuvesien säilyttäminen. Täpläräpuja on kotiutettu alueen reittivesiin, eikä niitä tule istuttaa vesiin, joissa on jokirapukanta. Raputaloudellinen käyttö- ja hoitosuunnitelma tukeutuu Hämeen jokirapukantojen elvytysohjelman luonnosversioon. Täpläräpualueeksi on varattu Kulovesi, minkä lisäksi täpläräpuistutuksia voidaan tehdä Rautaveteen. Jokiräpualueiksi varataan kaikki pienvedet sekä reittivesistä Vammaskosken alapuolinen osa, Liekovesi ja Kokemäenjoen Vammalan seudun kalastusalueen puoleinen osa.

Aluejaon perustelut

Kokemäenjoen reittivesiin on kotiutettu täpläräpuja. Täpläräpuvesistöjen alapuolisia alueita ei voida sisällyttää elvytysohjelman jokiräpualueeseen. Alueen vesistöissä on useita tuottavia ja elvytettävissä olevia jokiräpuukantoja. Alueen tunnetut jokiräpuukannat sekä latvavesistöt on sisällytetty jokiräpualueeseen.



Kuva 26. Vammalan seudun kalastusalueen jokiräpualueet on merkitty karttaan vihreällä värillä. Valkoiselle alueelle voidaan myöntää täpläräpujen kotiutuslupia. Myös valkoisella alueella olevia jokiräpuukantoja pyritään suojelemaan ja vahvistamaan.

Taulukko 25. Vammalan seudun kalastusalueen keskeiset jokirapuaalueet vesistöalueittain. Vesistöalueet voivat olla joko itsenäisiä valuma-alueita (va) tai alueita (a) joihin laskee yksi tai useampia valuma-alueita tai alueita.

<i>Kalastusalue</i>	<i>Ka:n numero</i>	<i>Vesistöaluenumero</i>	<i>Vesistöalueen nimi</i>
Vammalan seutu	25		
		35.124	Luojaen va
		35.125	Kikkelänjoen va
		35.133	Vaunujoen va
		35.134	Rautajoen va
		35.135	Heinijärven va
		35.136	Piimäsjärven va
		35.137	Ekojoen va
		35.138	Ylistenjärven va
		35.151	Kauvatsanjoen alaosan a
		35.153	Piilijoen a
		35.154	Kiikoisjoen a
		35.161	Saikkalanjoen alaosan a
		35.172	Suonojärven a
		35.181	Sammaljoen alaosan a
		35.182	Sammaljoen keskiosan a
		35.183	Sammaljoen yläosan va
		35.184	Houhajärven va
		35.943	Punkalaitumenjoen yläosan a

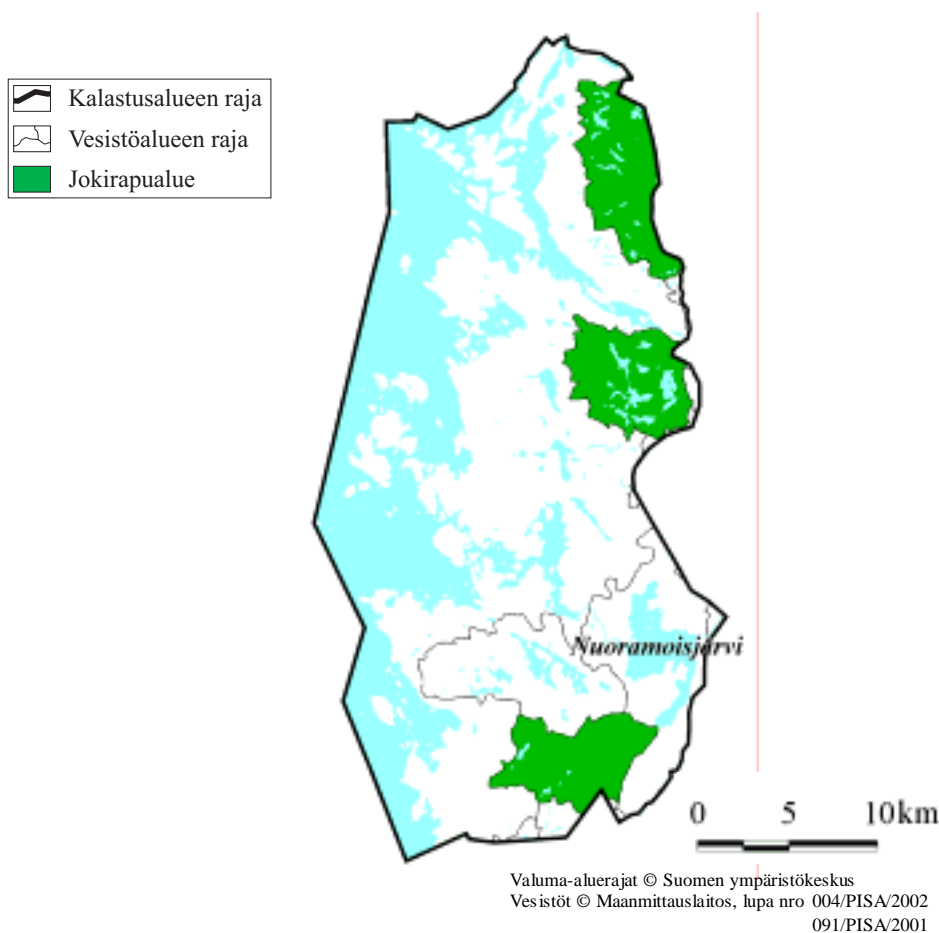
9.26 SYSMÄ

Yhteenveto kalastusalueen käyttö- ja hoitosuunnitelmasta

Alueelle on vuonna 1995 laadittu Sysmän kalastusalueen käyttö- ja hoitosuunnitelma. Suunnitelma on voimassa v. 1995-2000. Käyttö- ja hoitosuunnitelma sisältää erillisen raputaloussuunnitelman, jonka mukaan alueella on useita jokirapuvesiä. Täplärapuistutuksia suositetaan Päijänteeseen ja sen lähivesiin, eikä täplärapuistutuksiin saa vaarantaa olemassa olevia jokirapukantoja. Muiden vesialueiden istutuksiin tulisi käyttää ensisijaisesti ja pienvesien istutuksiin yksinomaan jokirapua.

Aluejaon perustelut

Sekä Päijänteeseen että sen lähialueille on kotiutettu täplärapuja. Hartolan kalastusalueella on sekä Rautaveteen että Jääsjärveen kotiutettu täplärapuja, eikä täplärapuvesistöjen alapuolisia alueita voida sisällyttää jokirapualueeseen. Alueen latvavesistöt pienvesineen on sisällytetty mahdollisuuksien mukaan jokirapualueeseen.



Kuva 27. Sysmän kalastusalueen jokirapualueet on merkitty karttaan vihreällä värillä. Valkoiselle alueelle voidaan myöntää täplärapujen kotiutuslupia. Myös valkoisella alueella olevia jokirapukantoja pyritään suojelemaan ja vahvistamaan.

Taulukko 26. Sysmän kalastusalueen keskeiset jokirapualueet vesistöalueittain. Vesistöalueet voivat olla joko itsenäisiä valuma-alueita (va) tai alueita (a) joihin laskee yksi tai useampia valuma-alueita tai alueita.

<i>Kalastusalue</i>	<i>Ka:n numero</i>	<i>Vesistöalunumero</i>	<i>Vesistöalueen nimi</i>
Sysmä	26		
		14.228	Pianakkojan va
		14.815	Kahuspuron va
		14.833	Sääksjärven va

9.27 HARTOLA

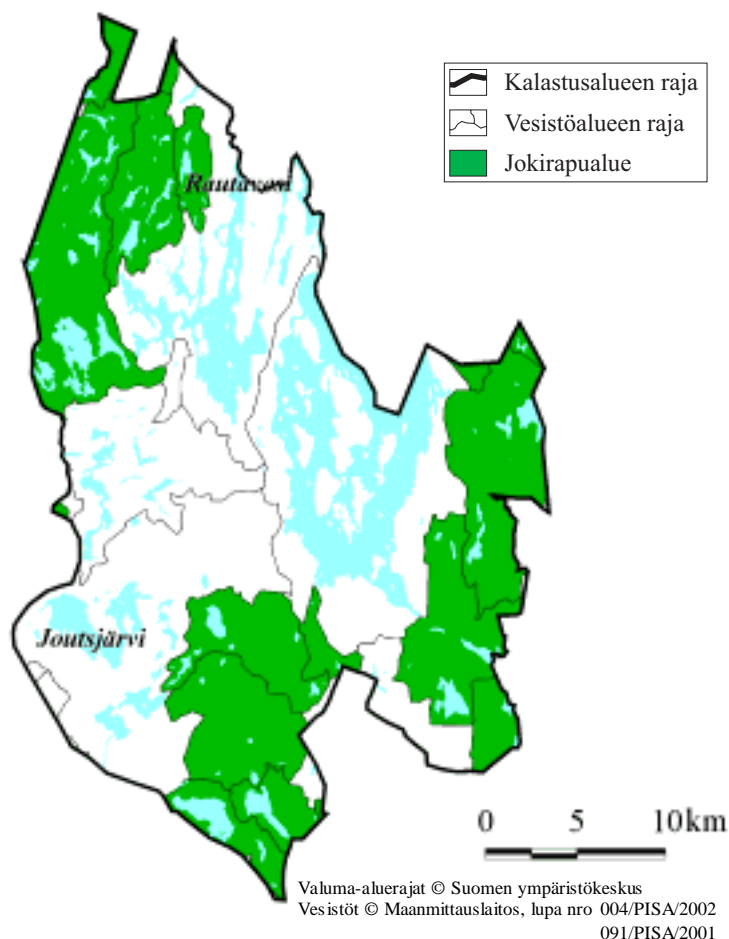
Yhteenveto kalastusalueen käyttö- ja hoitosuunnitelmasta

Alueelle on vuonna 2000 laadittu raputaloudellinen käyttö- ja hoitosuunnitelma nimellä ”Hartolan kalastusalueen rapustrategia uudella vuosituhannella”.

Kalastusalueen vesissä esiintyy lähinnä jokirapuja ja täplärapuja esiintyy tiettävästi ainoastaan kolmessa järvessä. Täplärapuistutukset on tulevaisuudessa rajattava Rautaveteen ja Jääsjärveen sekä näiden alapuolisiin vesistöihin. Mikäli rapurutto hävittää rapukannan jostain pienvedestä, se palautetaan mahdollisimman pian jokiravuilla.

Aluejaon perustelut

Kalastusalueella on täplärapuja istutettu luvatta kolmelle vesistöalueelle. Näiden vesistöalueiden alapuolisia alueita ei voida sisällyttää jokirapualueeseen. Alueen latvavesistöt joille täplärapua ei ole istutettu on sisällytetty mukaan jokirapualueeseen.



Kuva 28. Hartolan kalastusalueen jokirapualueet on merkitty karttaan vihreällä värillä. Valkoiselle alueelle voidaan myöntää täplärapujen kotiutuslupia. Myös valkoisella alueella olevia jokirapukantoja pyritään suojelemaan ja vahvistamaan.

Taulukko 27. Hartolan kalastusalueen keskeiset jokirapualueet vesistöalueittain. Vesistöalueet voivat olla joko itsenäisiä valuma-alueita (va) tai alueita (a) joihin laskee yksi tai useampia valuma-alueita tai alueita.

<i>Kalastusalue</i>	<i>Ka:n numero</i>	<i>Vesistöaluenumero</i>	<i>Vesistöalueen nimi</i>
Hartola	27		
		14.175	Seppälänjoen va
		14.814	Kilpilammen va
		14.822	Laitjärven va
		14.823	Suojoen va
		14.824	Vehkalammen va
		14.825	Vaimolammen va
		14.833	Sääksjärven va
		14.834	Merijoen va
		14.835	Iso-Paljon va
		14.836	Ventalanjoen va
		14.847	Kolisevanojan va
		14.861	Kalhonjoen a
		14.862	Sääksjärven a
		14.863	Uurajärven - Onkijärven va

9.28 HEINOLA

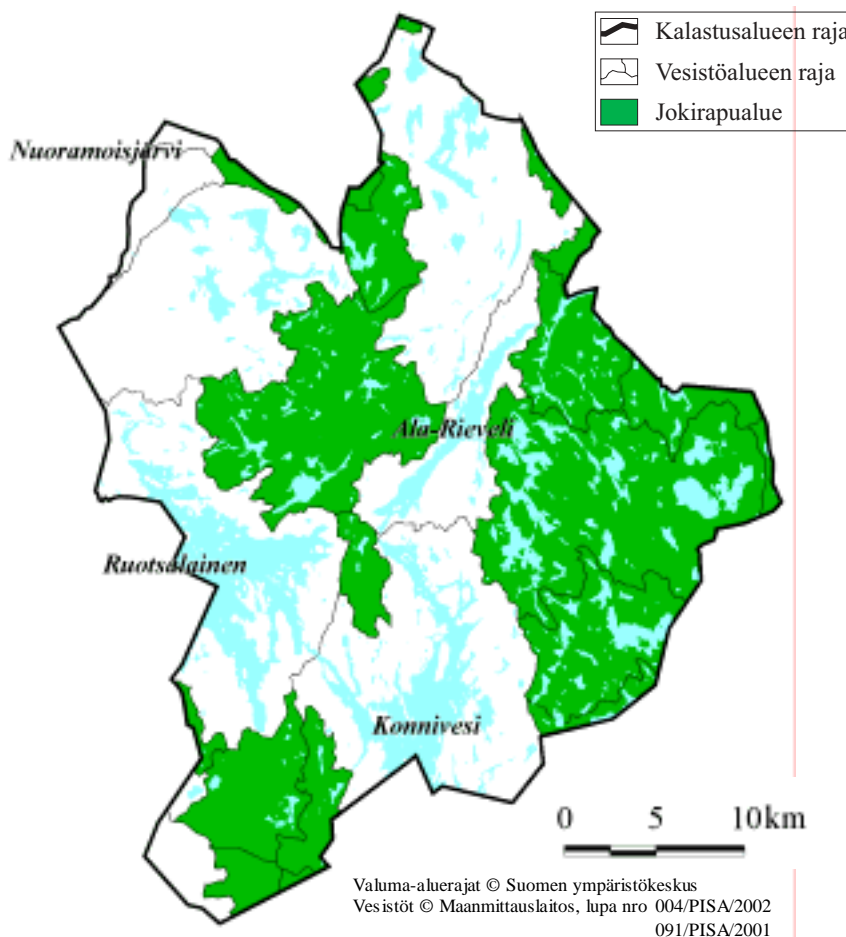
Yhteenveto kalastusalueen käyttö- ja hoitosuunnitelmasta

Alueelle on vuonna 1988 laadittu Heinolan kalastusalueen käyttö- ja hoitosuunnitelma. Kalastusalueen käyttö- ja hoitosuunnitelma ei käsittele täplärapua. Jokirapustutuksia suositellaan osaan alueen järvireiteistä.

Kalastusalueen käyttö- ja hoitosuunnitelma on raputaloudellisilta osiltaan käytännössä vanhentunut ja tulisi uudistaa.

Aluejaon perustelut

Alueelle on kotiutettu täplärapuja Ruotsalaisen vesistöalueelle sekä joihinkin yksittäisiin järviin. Näiden täplärapuvesistöjen alapuolisia alueita ei voida sisällyttää jokirapualueeseen. Osa vesistöistä laskee Kymen TE-keskuksen alueelle. Jokirapualueeseen on sisällytetty latvavesistöalueet, joille täplärapua ei tiettävästi ole kotiutettu.



Kuva 29. Heinolan kalastusalueen jokirapualueet on merkitty karttaan vihreällä värillä. Valkoiselle alueelle voidaan myöntää täplärapujen kotiutuslupia. Myös valkoisella alueella olevia jokirapukantoja pyritään suojelemaan ja vahvistamaan.

Taulukko 28. Heinolan kalastusalueen keskeiset jokirapualueet vesistöalueittain. Vesistöalueet voivat olla joko itsenäisiä valuma-alueita (va) tai alueita (a) joihin laskee yksi tai useampia valuma-alueita tai alueita.

<i>Kalastusalue</i>	<i>Ka:n numero</i>	<i>Vesistöaluenumero</i>	<i>Vesistöalueen nimi</i>
Heinola	28		
		14.132	Tamppilammen va
		14.133	Kotajärven va
		14.142	Myllyojan va
		14.143	Hanjoen va
		14.166	Mustijoen va
		14.167	Lassinjoen va
		14.172	Ylä-Rievelin - Enonveden a
		14.173	Tuusjärven va
		14.175	Seppälänjoen va
		14.177	Vehkajoen va
		14.178	Karjolammen - Kousanjärven va
		14.179	Imjärven va
		14.861	Kalhonjoen a
		14.862	Sääksjärven a
		14.863	Uurajärven - Onkijärven va
		14.946	Rihunlammen va

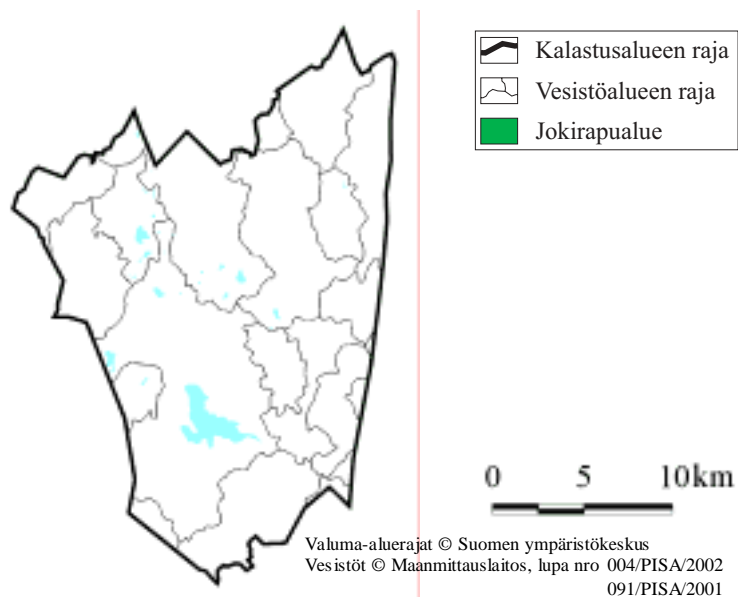
9.29 PORVOONJOKI (osittain)

Yhteenveto kalastusalueen käyttö- ja hoitosuunnitelmasta

Alueelle on vuonna 1992 laadittu Porvoonjoen kalastusalueen käyttö- ja hoitosuunnitelma. Suunnitelmassa suositetaan kalastusalueen rapuistutuksissa käytettäväksi ensisijaisesti täplärapua.

Aluejaon perustelut

Alueelle on kotiutettu täplärapuja, jokirapukannoista ei ole tietoa eikä alueelle ole tiettävästi istutettu jokirapuja. Käyttö- ja hoitosuunnitelma huomioiden ei kalastusalueelta ole osoitettavissa ensisijaisia jokirapualueita.



Kuva 30. Porvoonjoen kalastusalueella ei sijaitse jokirapualueita. Kuitenkin alueella olevia jokirapukantoja pyritään suojelemaan ja vahvistamaan.

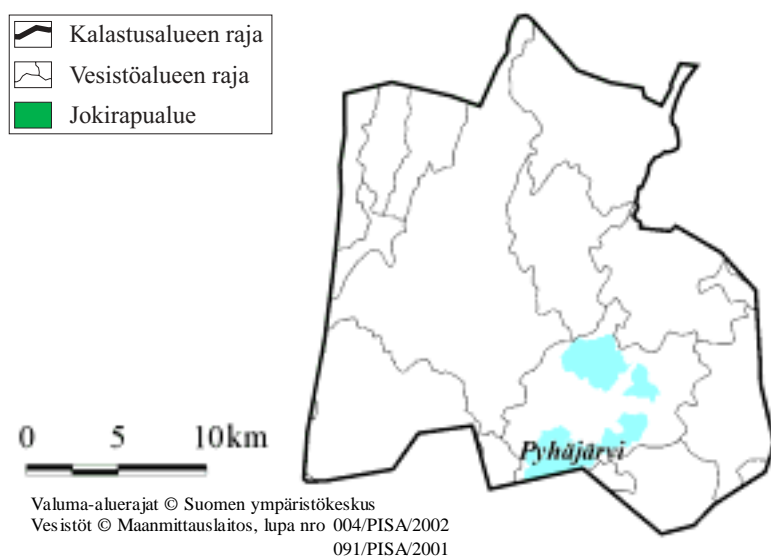
9.30 KOSKENKYLÄNJOKI (osittain)

Yhteenvedo kalastusalueen käyttö- ja hoitosuunnitelmasta

Alueelle on vuonna 1997 laadittu Koskenkylänjoen kalastusalueen käyttö- ja hoitosuunnitelma. Kalastusalueen käyttö- ja hoitosuunnitelma ei käsittele rapukantojen elvyttämistä.

Aluejaon perustelut

Alueelle on kotiutettu täplärapuja, jokirapukannoista ei ole tietoa eikä alueelle ole tiettävästi istutettu jokirapuja. Kalastusalueelta ei siten ole osoitettavissa ensisijaisia jokirapualueita.



Kuva 31. Koskenkylänjoen kalastusalueella ei sijaitse jokirapualueita. Kuitenkin alueella olevia jokirapukantoja pyritään suojelemaan ja vahvistamaan.

LÄHTEET

HYVÄRINEN, J. ja KIRJAVAINEN, J. 1988. Hämeen läänin rapukantojen elvytys. – Hämeen kalastuspiirin tiedotus 3. s. 1-61.

KIRJAVAINEN, J. 1989. TÄPLÄRAPU 2000 – Ehdotus Suomen täplärapustrategiaksi. – Keski-Suomen kalastuspiirin tiedotus 6. s. 4-23.

KIRJAVAINEN, J. 1991. Hämeen rapukantojen elvytysuunnitelma vuosille 1991-1995. – Hämeen kalastuspiirin tiedotus 7. s. 1-47.

TE-KESKUSTEN TYÖRYHMÄ, MANNONEN, A., HALONEN, T. 2000. Kalataloushallinnon rapustrategia. – Kala- ja riistahallinnon julkaisuja 47. s. 1-44.