



Elinkeino-, liikenne- ja
ympäristökeskus

Ohjaavien ministeriöiden ja Hämeen elinkeino-, liikenne- ja ympäristökes- kuksen välinen tulossopimus vuosille 2024–2027

HÄMEEN ELINKEINO-, LIIKENNE- JA YMPÄRISTÖKESKUS

0295 025 000

www.ely-keskus.fi

Y-tunnus 2296962-1

Kirjaamo

PL 29, 15141 Lahti

kirjaamo.hame@ely-keskus.fi

SISÄLLYS

1	Strategiset linjaukset	3
2	Yhteiskunnallinen vaikuttavuus	6
3	Tulostavoitteet.....	8
4	Voimavarojen hallinta.....	26
5	Voimassaolo, seuranta ja allekirjoitukset.....	27
	Liitteet	28

1 Strategiset linjaukset

Elinkeino-, liikenne- ja ympäristökeskukset edistävät alueellista kehittämistä hoitamalla valtionhallinnon toimeenpano- ja kehittämistehtäviä alueilla.

ELY-keskusten tulostavoitteet perustuvat hallitusohjelmaan, valtion talousarvioon ja julkisen talouden suunnitelmaan, AVI-ELY -strategia-asiakirjaan ja eri hallinnonalojen strategioihin sekä ottavat huomioon hallituksen aluekehittämispäätöksen ja maakuntaohjelmien linjaukset. Lisäksi koko valtionhallintoa koskevat muut strategiat, valtioneuvoston periaatepäätökset ym. keskeiset linjaavat dokumentit huomioidaan soveltuvin osin.

1.1 Hallitusohjelma

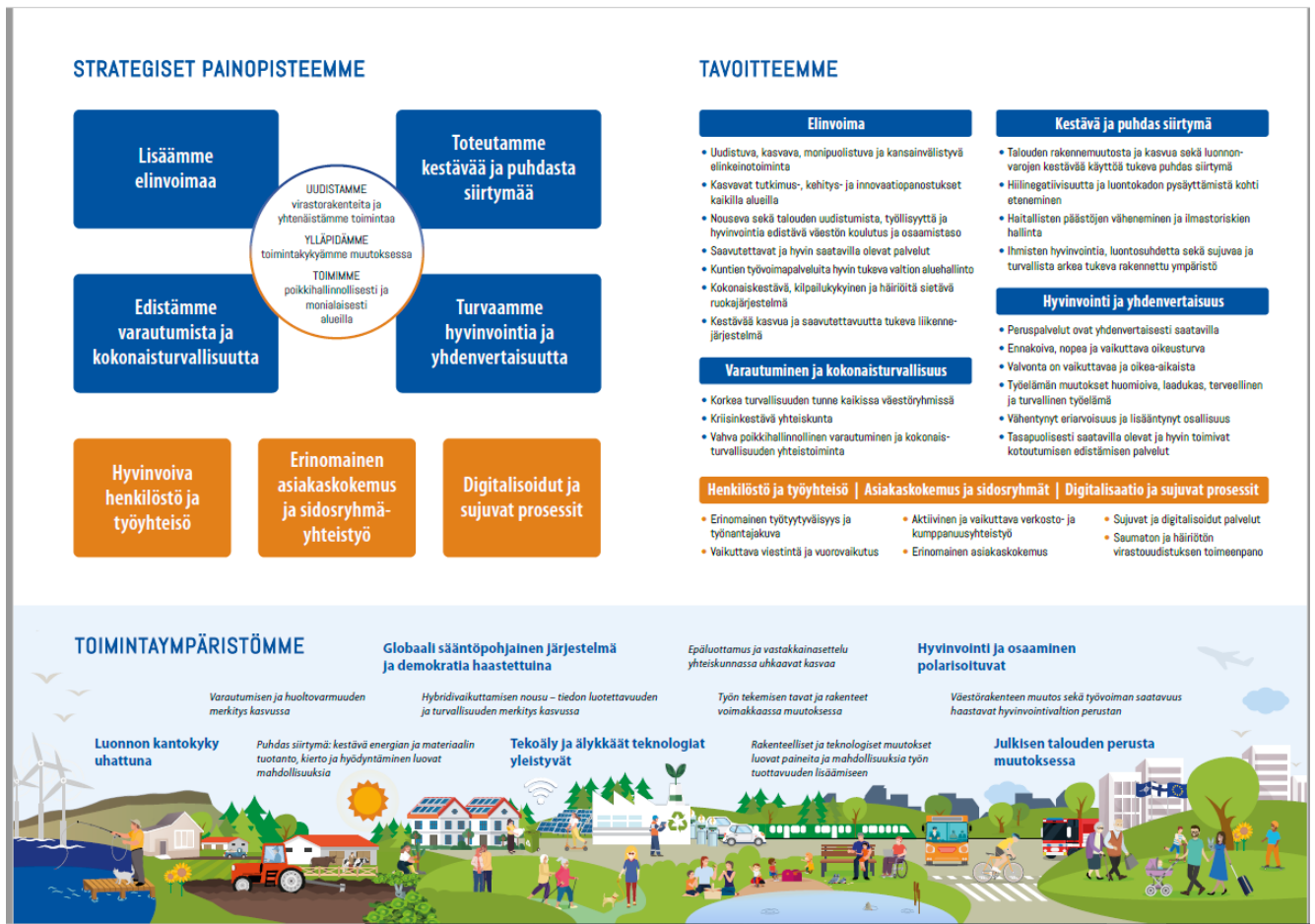
Valtion aluehallinnon uudistuksen tavoitteena on vahvistaa yhdenmukaista lupa- ja valvontakäytäntöä alueesta riippumatta ja sujuvoittaa lupaprosesseja. Kehittämisen pääperiaatteena on monialaisuus. Ensisijaisesti tämä tarkoittaa lupa-, ohjaus- ja valvontatehtävien kokoamista uuteen perustettavaan monialaiseen virastoon, johon yhdistetään Valvira, Aluehallintovirastot sekä ELY-keskusten Y-vastuualueen tarkoituksenmukaiset tehtävät. Uudessa virastossa ympäristöön liittyvät lupa- ja valvontatehtävät muodostavat yhden yhtenäisen kokonaisuuden.

ELY-keskusten puitteissa järjestetyn hallinnon osalta lähtökohtana on monialainen valtion aluehallinto, joka koostuu nykyistä vahvemmille alueille Elinvoimakeskuksiin. Uudistamisessa huomioidaan käynnissä oleva TE-uudistus. Elinvoimakeskukset ja niiden alueet muodostetaan nykyisten täyden palvelun ELY-keskusten pohjalta mahdollistaen tarvittaessa korkeamman toimipistemäärän. Elinvoimakeskusten määrää voidaan kasvattaa enintään yhdellä elinvoimakeskuksella palveluiden turvaamiseksi molemmilla kansalliskielillä. Edelleen mahdollistetaan elinvoimakeskusten erikoistuminen ja keskinäinen työnjako.

Valtion aluehallinnon uudistamisen osalta valmistelu tehdään niin, että uuden mallin mukaan järjestetty valtion aluehallinto käynnistää toimintansa lähtökohtaisesti vuoden 2025, mutta viimeistään vuoden 2026 alusta. Varmistetaan, ettei muutosvaihe vaaranna käynnissä olevien prosessien sujuvuutta. Uudistamisessa huomioidaan valtionhallinnon tuottavuusohjelma ja toimintamenojen sopeutustarve.

1.2 Aluehallintovirastojen ja ELY-keskusten strategia-asiakirja

Aluehallintovirastojen ja ELY-keskusten strategia ja toimintaympäristö 2024–2027 on määritelty virastojen yhteisessä strategia-asiakirjassa: ”Kestävää tulevaisuutta tekemässä – yhdessä ja lähellä”:



Strategia-asiakirjassa on lisäksi kuvattu myös toimintaa koskevat arvot: asiakaslähtöisyys, asiantuntijuus ja yhteistyö.

1.3 Strategisten painopisteiden huomiointi ELY-keskuksen alueella

ELY-keskuksen strategisina painopisteitä ovat elinvoiman lisääminen, varautumisen ja kokonaisturvallisuuden edistäminen, kestävä ja puhtaan siirtymän toteuttaminen sekä hyvinvoinnin ja yhdenvertaisuuden turvaaminen. Hämeen ELY-keskus toimintaympäristö kattaa kaksi maakuntaa ja viisi kaupunkiseutua. Aluetta halkovat valtakunnan ajoneuvo- ja raideliikenteen pääväylät. Häme on myös voimakasta vapaa-ajan asumisen aluetta pääkaupunkiseudun läheisyydessä ja myös etätöiden yleistymisen näkyä vapaa-ajan asuntojen käytössä. Kasvihuonekaasupäästömme ovat maan alhaisimpia, vaikka liikennesuoritteet ovatkin keskimääräistä korkeammat.

Hämeen ELY-keskus edistää toiminnallaan yhteistyötä eri aluekehitystoimijoiden, sidosryhmien, yritysten ja tutkimuslaitosten välillä. Tavoitteemme on vahvistaa alueemme maakuntiemme älykkään erikoistumisen kärkialueita ja mahdollistaa osaltamme käytettävissä olevien resurssien tehokas kohdentaminen.

Vahvuutenamme Hämeen molemmissa maakunnissa on monipuolinen elinkeinorakenne, ja alueen toimialat eivät ole kovin suhdanneherkkiä. Taluskriisien ja pandemian vaikutukset ovat näyttäytyneet muuta maata lievempinä ja viiveellä. Toisaalta kriisien vaikutukset kestävät kauemmin ja palautuminen on hitaampaa ja loivempaa. Kasvua on kuitenkin useilla sektoreilla. Puolustus- ja turvallisuusalan teollisuuden kasvu on vahvaa Kanta-Hämeen alueella. Molemmissa maakunnissa on myös vahva elintarvikeklusteri. ELY-keskus tukee yritysten kehittämistä ja uudistumista. Tarjoamme rahoitusta sekä asiantuntija-apua yrityksille, jotka pyrkivät kestäviin älykkäisiin ratkaisuihin ja innovaatioihin. Esi-merkiksi automaatio, digitalisaatio ja ympäristöstävälliset tuotantomenetelmät ovat

keskeisiä alueita. ELY-keskus voi tukea hankkeita, jotka yhdistävät muotoilua, teknologiaa ja kestävyyttä. ELY-keskus voi tarjota rahoitusta ja tukea älykkään erikoistumisen mukaisille hankkeille. Tämä voi sisältää esimerkiksi TKI-toimintaa ja yritysten kehittämistä. Yhteistyöllä ja oikein kohdennetuilla resursseilla saamme Hämeessä tutkimus- ja innovaatiotyöstä enemmän irti.

ELY-keskus tukee ruokaketjun kestävyyttä, turvallisuutta ja paikallista ruoantuotantoa. Edistämme hankkeita, jotka parantavat ruoan tuotannon, jakelun ja kulutuksen kestävyyttä. Esimerkiksi lähiruoka, luomutuotanto ja ruokahävikin vähentäminen ovat tärkeitä painopisteitä.

Ilmastonmuutoksen sopeutumisen ja varautumisen työssä maakuntatasolla on tärkeää lisätä tietoisuutta ilmastoriskeistä molemmissa maakunnassa, ilmastonmuutokseen sopeutuminen ja varautuminen tulee saada osaksi normaalia työtä eri julkishallinnon sektoreilla, yrityksissä ja varautumisryhmissä. Keskeistä on tässäkin asiassa tarttua muutoksen luomiin mahdollisiin positiivisiin mahdollisuuksiin. ELY-keskus tukee kiertotaloutta ja kestävästä materiaalien käyttöä. Voimme edistää hankkeita ja toimenpiteitä, jotka vähentävät luonnonvarojen kulutusta ja edistävät materiaalien kierrätystä.

Varautuminen ja kokonaisturvallisuus ovat hyvin ajankohtaisia teemoja. Hämeen ELY-keskus tulee tehostamaan jatkossa myös omaa valmius- ja varautumistoimintaamme sekä osallistumaan edelleen aktiivisesti maakuntiemme yhteistyöelimiin.

2 Yhteiskunnallinen vaikuttavuus

ELY-keskukset toteuttavat osaltaan seuraavia talousarviossa 2024 pääluokkatasolla asetettuja vaikuttavuustavoitteita (suluissa ministeriö, jonka pääluokassa tavoite on asetettu):

ELY-keskuksia koskevat yhteiskunnallisen vaikuttavuuden tavoitteet (TAE)

<p>Koulutus- ja osaamistaso nousee, koulutus vastaa työelämän tarpeisiin (OKM)</p> <p>TKI-toiminta parantaa elinkeinotoiminnan tuottavuutta, kasvua ja kansainvälisyyttä (OKM)</p> <p>Taiteellisen ja muun luovan työn tekemisen edellytykset parantuvat ja tuotannon sekä jakelun muodot monipuolistuvat (OKM)</p> <p>Elinkeinoelämä uudistuu ja kasvaa (TEM)</p> <p style="font-size: small;">Nostetaan T&K-panostus 4 %:iin BKT:stä vuoteen 2030 mennessä</p> <p style="font-size: small;">Edistetään vientiä ja turvataan yritysrahoitus</p> <p>Työllisyysaste nousee (TEM)</p> <p>Ulkomaalaisten työvoiman saatavuus paranee (TEM)</p> <p>Ilmastotavoitteet toteutuvat (TEM)</p>	<p>Elinympäristöt ja uudet ratkaisut tukevat sujuvaa arkea kaikissa elämäntilanteissa (YM)</p> <p>Hiilinegatiivinen Suomi on pysäyttänyt luontokadon ja saastumisen (YM)</p> <p>Vihreä siirtymä on kasvun perusta (YM)</p> <p>Digitalisaatio ja datatalous ovat luoneet kestävä kasvua sekä vahvistaneet luottamusyhteiskuntaa (LVM)</p> <p>Tietopohjaiset liikenteen palvelut ovat tehokkaita ja vastaavat asiakkaiden tarpeisiin (LVM)</p> <p>Digitaaliset yhteydet ja liikennejärjestelmä ovat parantaneet Suomen kilpailukykyä sekä kansainvälistä saavutettavuutta (LVM)</p>	<p>Tulevaisuuden liikennejärjestelmä on rakentunut turvallisesti, tietopohjaisesti ja kestävästi (LVM)</p> <p>Monipuolinen yritystoiminta sekä menestyvä maaseutu ja saaristo, monipaikkaisuus ja yhteistyöverkostot vahvistavat yhteiskuntaa (MMM)</p> <p>Luotettavat ja laajakäyttöiset paikka-, kiinteistö- ja huoneistotiedot mahdollistavat uutta liiketoimintaa ja turvaavat omistusta (MMM)</p> <p>Kokonaiskestävän ruokajärjestelmän huoltovarmuus sekä kilpailu- ja häiriönsietokyky paranevat (MMM)</p> <p>Kestävä luonnonvaratalous turvaa huoltovarmuutta, korvaa uusiutumattomien raaka-aineiden ja energian käyttöä sekä edistää hyvinvointia luonnosta ja luonnolle (MMM)</p>
-------------------------------------------------------------------------------------------------------------------------------------------------------------------------------------------------------------------------------------------------------------------------------------------------------------------------------------------------------------------------------------------------------------------------------------------------------------------------------------------------------------------------------------------------------------------------------------------------------------------------------------------------------------------------------------------	-----------------------------------------------------------------------------------------------------------------------------------------------------------------------------------------------------------------------------------------------------------------------------------------------------------------------------------------------------------------------------------------------------------------------------------------------------------------------------------------------------------------------------------------------------------------------------------	----------------------------------------------------------------------------------------------------------------------------------------------------------------------------------------------------------------------------------------------------------------------------------------------------------------------------------------------------------------------------------------------------------------------------------------------------------------------------------------------------------------------------------------------------------------------------------------------------------------------------------------------------------------------------------------------

Yhteiskunnallisten vaikuttavuustavoitteiden saavuttamista osaltaan tukevat ELY-keskusten tulossopimuksen tulostavoitteet kootaan AVI ja ELY –strategian painopisteiden mukaisesti neljän ilmiölähtöisen ylätason tavoitteen alle. Nämä ylätason tavoitteet vuosille 2024–2027 ovat seuraavat:

1. Lisäämme elinvoimaa
2. Toteutamme kestävä ja puhdasta siirtymää
3. Edistämme varautumista ja kokonaisturvallisuutta
4. Turvaamme hyvinvointia ja yhdenvertaisuutta

Tulostavoitekokonaisuudet viedään soveltuvin osin AVI ja ELY –strategian tavoitteiden mukaisten väliotsikoiden alle. Henkilöstöä, digitalisaatiota ja muuta virastojen oman toiminnan kehittämistä koskeva tavoitteisto on pääasiassa koottu omiin kokonaisuuksiinsa lukuihin kolme ja neljä.

ELY-keskukset hyödyntävät aktiivisesti sekä virastokokonaisuuden eri tehtäväalueiden, että ELY-keskusten keskinäisiä yhteistyömahdollisuuksia tässä tulossopimuksessa määriteltyjen tavoitteiden saavuttamiseksi. ELY-keskukset toimivat tiiviissä vuorovaikutuksessa ja yhteistyössä keskenään sekä valtakunnallisten ja alueellisten kumppaniverkostojen kanssa edistäessään alueen elinvoimaa, kestävä kasvua, puhdasta siirtymää sekä varautumista ja kokonaisturvallisuutta. Toiminnot edistävät myös hyvinvointia ja yhdenvertaisuutta.

ELY-keskukset ja KEHA-keskus edistävät yhteistyössä keskenään sekä tulosohjausta koordinoivan ministeriön kanssa yhteisen digitaalisuuden edistämisen päämäärän ja palvelulupauksen toteuttamista: ”Tuotetut digitaaliset palvelut ovat turvallisia, luotettavia, yhteen toimivia, asiakaslähtöisiä ja prosesseja sujuvoittavia”.

ELY-keskukset ja KEHA-keskus edistävät yhteistyössä keskenään sekä tulosohjausta koordinoivan ministeriön kanssa tietojohdamisen tavoitetilan toteutumista. ”Tietojohdamisen tavoitteena on tiedon järjestelmällinen hyödyntäminen valmistelussa, päätöksenteossa ja toimeenpanossa.”

ELY-keskukset toimeenpaneavat osaltaan Suomen kestävä kasvun ohjelmaa varmistaen ohjelman toimeenpanon tuloksellisuuden ja lainmukaisuuden RRF-toimeenpanon edellyttämillä tukiviranomaisen vastuilla, joista säädetään laissa EU:n elpymis- ja palautumistukivälineen hallinnoinnista, valvonnasta ja tarkastuksesta (537/2022).

Työllisyyteen, työelämän laatuun, yritysten kansainvälistymiseen, koulutus- ja osaamistason nostamiseen, ennakkointiin sekä osittain myös maahanmuuttoon ja kotouttamiseen liittyvä tavoitteisto arvioidaan ELY-keskusten osalta uudelleen TE24 –lakiuudistuksen voimaantulon lähestyessä syksyllä 2024 ja työllisyyspalveluiden siirtyessä kuntien muodostamien työllisyysalueiden hoidettavaksi.

3 Tulostavoitteet

Tässä luvussa esitellään ELY-keskuksen tulostavoitteet. Tulostavoitekokonaisuudet on soveltuvin osin viety AVI ja ELY –strategian tavoitteiden mukaisten väliotsikoiden alle. Tulostavoitteiden toteutumista seurataan puolivuosittain liikennevalomallia hyödyntäen (kts. tarkemmin luku 5). Lisäksi tulossopimuksen liitteessä 1 (Täydentävät seurantamittarit) on mainittu ne mittarit, joiden kehitystä seurataan tulostavoitteiden toteutumisen seurannan yhteydessä.

3.1 Lisäämme elinvoimaa

Uudistuva, kasvava, monipuolistuva ja kansainvälistyvä elinkeinotoiminta

Työllistyminen on nopeutunut ja rakennetyöttömyys pienentynyt	
2024	<p>TE-toimistossa on keskitytty vastaanottamaan uusia henkilöasiakkaita ja heitä on palveltu asiakassuhteen alussa mahdollisimman kattavasti. Työllistyminen on nopeutunut ja avointen työpaikkojen täyttämässä on menestyksellisesti huomioitu täsmätökykyiset ja vieraskieliset työhakijat.</p> <p>Ostopalveluina toteutettavien TE-palveluiden tarjonta on asiakkaiden palvelutarpeiden kannalta kattava ja sen muotoilussa on otettu huomioon sekä työttömyyden eri vaiheet että tiedot palveluiden kustannuksista, tuloksista ja vaikutuksista.</p> <p>Alueella on käytössä muutosturvan ennakoiva toimintamalli ja äkillisen rakennemuutoksen tilanteet hoidetaan aluetoimijoiden yhteistyönä ELY-keskuksen johdolla.</p>
Rakennetyöttömien määrä on laskenut	
2024	10 500 työtöntä
Alueen yritysten kasvua ja työllistämisen edellytyksiä on vahvistettu	
2024	<p>On tunnistettu luovan alan ja kulttuurin elinvoimatekijät sekä niiden liiketoiminta-alueet, joissa kasvutavoitekerroin on tyypillisesti tavoitetasoa huomattavasti suurempi. Edellä mainitulle aloille on määritelty kehittämistoimenpiteitä ja merkittävä osa EAKR-varoista ja kansallisesta T&K-rahoituksesta on myönnetty aloittavien yritysten ja luovien alojen yritysten hankkeisiin.</p> <p>Liikevaihdon kasvutavoitekerroin 36</p>
2025	<p>Suurin osa myönnetystä rahoituksesta kohdistuu yritysten tuotekehityshankkeisiin, jotka menestyessään johtavat merkittävään kasvuun. Luovien alojen ja muiden liiketoiminta-alueiden välinen yhteistyö on lisääntynyt.</p> <p>Liikevaihdon kasvutavoitekerroin 37</p>
2026	<p>Osa rahoituksesta on kohdistunut pienten yritysten kasvuhankkeisiin, jossa on tavoiteltu siirtymää keskisuureksi yritykseksi. Luovien alojen kansainvälistymiseen on kehitetty kumppanuuksia ja toimintamalleja.</p> <p>Liikevaihdon kasvutavoitekerroin 38</p>
2027	<p>Pienten yritysten kasvuhankkeiden tuloksena on tapahtunut tavoiteltuja siirtymiä pienestä keskisuureksi yritykseksi. Osa luovien alojen yrityksistä on kansainvälistynyt kumppanuuksien avulla.</p> <p>Liikevaihdon kasvutavoitekerroin 38</p>
Alueiden elinkeinorakenne on monipuolistunut (maaseudut, saaristot, kaupungit)	
2024	<p>Rahoitusta on suunnattu siten, että saavutetaan paras mahdollinen yhteisvaikutavuus alueelle yhdessä maakuntaohjelmien ja rakennerrahastotoiminnan kanssa.</p> <p>Hämeen ELY-keskuksen toiminta-alueella maaseudun yritysrahoituksen ja maatalouden ulkopuolisen rahoituksessa on painotettu maaseutualueiden yritysten rahoitusta sekä mikro- ja pienyritysten rahoitusta, joilla on kytköksiä maa- ja</p>

	<p>metsätalouseloihin. ELY-keskus on myös laatinut linjaukset maaseudun yritysrahoituksen suuntaamisesta Hämeessä 2023–2027. Rahoitus on kohdennettu toimenpiteisiin, jotka parhaiten edistävät CAP-suunnitelman, alueellisen suunnitelman tai paikallisten strategioiden tavoitteiden toteutumista. Hankkeen toteutuksesta aiheutuvat kasvu- ja työllisyysvaikutukset ovat merkittävässä roolissa rahoituksen myöntämisedellytyksiä arvioitaessa. Työllisyysvaikutusten näkökulmasta puoltavia tekijöitä ovat yrityksen kehittämishankkeen myötävaikutuksella syntyvät uudet työpaikat sekä uudelleen työllistävät työpaikat. Myös biotalouden, uusiutuvan energian ja kiertotalouden antamat mahdollisuudet luovat edellytyksiä uudelle yritystoiminnalle, uusille työpaikoille ja uusille tuotteille ja palveluille.</p> <p>Työ- ja elinkeinoministeriön hallinnonalan tukijärjestelmissä rahoituksessa on painotettu kaupunkien ja niiden lähistössä sijaitsevien yritysten sekä maaseudulla sijaitsevien, lähinnä pk-kokoluokan yritysten tukemisessa.</p> <p>Yritysrahoituksen osalta yritysrahoituksessa tuettujen yritysten tavoite on Hämeessä toimialaneuvottelujen pohjalta 34 kpl/v</p>
2025	Kuten 2024 / tarkentuu myöhemmin
2026	Kuten 2024 / tarkentuu myöhemmin
2027	Kuten 2024 / tarkentuu myöhemmin
TF-kansainvälistymispalveluihin (ml. kansainväliset rekrytointipalvelut) aktivoitujen ja osuviin kansainvälistymispalveluihin ohjattujen yritysten määrä kasvaa	
2024	Liidit 80 (P-H 45, K-H 35), kasvuCRM tapaamismarkinnat 200, joista kv-neuvonnat 60 (ELY + TE yhteensä)
2025	Liidit 70, kasvuCRM tapaamismarkinnat 200, joista kv-neuvonnat 65 (TE-toimisto on lakannut)
2026	Liidit 70, kasvuCRM tapaamismarkinnat 200, joista kv-neuvonnat 65 (TE-toimisto on lakannut)
2027	Liidit 70, kasvuCRM tapaamismarkinnat 200, joista kv-neuvonnat 70 (TE-toimisto on lakannut)
Kansainvälistä osaamista hyödyntämällä edistetään yritysten kasvua ja kansainvälistymistä	
2024	<p>Kokonaisuutta on edistetty Hämeen yrityspalveluiden kautta.</p> <p>Work in Finland -toiminta on tuotteistettu, tehty tunnetuksi ja otettu käyttöön Hämeessä. On lisätty tietoa tukipalveluista sekä mahdollistettu kohtaamisen paikkoja. On otettu käyttöön kansainvälistä rekrytointia tukevat palvelut, joilla madalletaan yritysten kynnystä kansainväliseen/vieraskielisten rekrytointiin.</p> <p>On kehitetty alueellinen toimintamalli sidosryhmille, jolla on edistetty kohtaanto- ja työnantajayhteistyötä.</p> <p>On tehty yhteistyötä alueen oppilaitosten kanssa kansainvälisten opiskelijoiden työmarkkinoille siirtymisen edistämiseksi.</p> <p>Yhteistyössä ESR-rahoitusvälineitä käyttäen on edistetty hankkeita, joilla tuetaan teemaan liittyvien alueellisten tavoitteiden toteutumista.</p>
Verkosto- ja kumppanuusyhteistyö on alueellisesti ja valtakunnallisesti vaikuttavaa	
2024	Hämeen ELY-keskuksen koordinoimat, elinkeinotoimintaa tukevat verkostot on kuvattu ja verkostojen toiminnalle on asetettu vuosittaiset tavoitteet. Elinikäisen ohjauksen verkoston rooli alueella arvioidaan nykytilan ja kehitystyön tukemisen näkökulmista. Muiden toimijoiden koordinoimiin verkostoihin osallistuminen on tehty näkyväksi ja ELY:n sisäisesti on käyty keskustelua verkostojen toimintojen yhteensovittamisesta. Verkostojen ylläpitäminen ja kehittäminen on systemaattista ja tietoon perustuvaa.

	<p><i>ELY-keskuksen oman tuotannon ESR-hankkeet (osaamistarpeiden ennakointi -hanke sekä monimuotoisen rekrytinnin -hanke) ja verkostoyhteistyö ovat käynnistyneet onnistuneesti.</i></p> <p><i>Alueellinen TE24-viestintä on tavoittanut uusien työllisyysalueiden valmistelussa mukana olevat tahot ja henkilöt, ja tiedonjakamisella on kyetty tukemaan valmistelua ja muutosta.</i></p>
2025	<p><i>Työllisyysalueiden kanssa on tunnistettu merkittäviä yhteisiä tavoitteita tukevia verkostoja ja sovittu niiden yhteiskehittämisestä ja vastuista. Team Finland Häme verkosto ja muut yrityspalveluverkostot ovat vahvistuneet oppilaitosten tarjoamilla palveluilla ja osaamisella.</i></p> <p><i>Alueellisessa ennakkoinnin ja tulevaisuustyön verkostossa on yhdenmukaistettu osaamisen ennakointia ja tietotuotantoa</i></p>
2026	<p><i>Maakunnallinen verkostoyhteistyö on edistänyt elinkeinotoiminnan uudistumista, kasvamista ja monipuolistumista. Alueellinen ennakkoinnin ja tulevaisuustyön verkosto jatkaa hankerahoituksen päättymisen jälkeen toimintaa yhteistyöverkoston keskinäisellä allianssisopimuksella.</i></p>
2027	<p><i>TKI-panostuksien määrä on kasvanut Hämeessä vuoteen 2024 verrattuna, alueen koulutusindeksi on noussut ja osaamistaso on parantunut.</i></p>

Alueiden elinkeinorakenne on monipuolistunut -tavoitteen osalta Hämeen ELY-keskus toteaa, että CAP-suunnitelman toteutukseen vuosina 2025–2027 liittyy epävarmuuksia hallitusohjelman kirjausten takia. Ensijaista on kuitenkin elintarvikealan jatkojalostuksen investointien tukeminen.

Kasvatut tutkimus-, kehitys- ja innovaatiopanostukset kaikilla alueilla

<i>TKI-toimintaan liittyvä yritysten, korkeakoulujen ja muiden innovaatiotoimijoiden välinen yhteistyö on vahvistunut</i>	
2024	<p><i>Hämeessä on käynnistynyt toimintaympäristön kehittämishankkeita, joissa on tavoitteena pk-yritysten, korkeakoulujen ja muiden innovaatiotoimijoiden välinen yhteistyö. Puhdas siirtymä on alueen maakuntien älykkään erikoistumisen painopisteitä ja se näkyy alueen kohdennetussa rahoituksessa.</i></p> <p><i>ELY-keskus on osallistunut TKI-toimintaa edistäviin ryhmiin, ja verkostoyhteistyö on lisääntynyt maakunnallisissa ryhmissä, korkeakouluvetoisissa ryhmissä sekä ekosysteemeissä. ELYn, korkeakoulujen ja yliopistojen välinen yhteistyö on käynnistynyt henkilöstön osaamisen lisäämiseksi ja alueen TKI-aktiiviteetin nostamiseksi.</i></p> <p><i>Verkostotapahtumia on toteutettu 2 kpl ja rahoitusinfoja 4 kpl.</i></p> <p><i>Palvelupolku on kerrattu ja liidit kulkevat seututoimijoilta entistä paremmin eteenpäin.</i></p>
2025	<p><i>Toimintaympäristön kehittämishankkeisiin osallistuneet yritykset ovat lisänneet korkeakoulujen ja muiden innovaatiotoimijoiden kanssa tehtävää yhteistyötä. ELYn, korkeakoulujen ja yliopistojen välinen yhteistyö on lisännyt henkilöstön osaamista ja tietoutta puhtaasta siirtymästä ja alueen TKI-aktiiviteeteista.</i></p> <p><i>Verkostotapahtumia on toteutettu 2 kpl ja rahoitusinfoja 6 kpl.</i></p> <p><i>Palvelupolku toimii ja seututoimijat tunnistavat TKI-toimien mahdollisuudet.</i></p>
2026	<p><i>Toimintaympäristön kehittämishankkeissa on vakiinnutettu pk-yritysten, korkeakoulujen ja muiden innovaatiotoimijoiden välisiä toimintamalleja. ELY-keskus vaikuttaa TKI-toimintaa edistävien ryhmien toimintaan ja verkostoyhteistyö tuloksellisuus on parantunut.</i></p>

	<p><i>ELYn, korkeakoulujen ja yliopistojen välinen yhteistyö on käynnistynyt henkilöstön osaamisen lisäämiseksi ja alueen TKI-aktiviteetin nostamiseksi.</i></p> <p><i>Verkostotapahtumia on toteutettu 3 kpl ja rahoitusinfoja 6 kpl.</i></p> <p><i>Alueelliset ekosysteemit luovat innovaatioita ja hyödyntävät TKI-rahoitusta.</i></p>
2027	<p><i>Puhdas siirtymä on läpileikkaava teema alueen kaikissa TKI-toimissa. ELY-keskus johtaa jonkin TKI-toimintaa edistävän ryhmän toimintaan ja vaikuttaa muissa merkittävässä TKI-ryhmissä.</i></p> <p><i>ELYn, korkeakoulujen ja yliopistojen välinen yhteistyö on lisännyt henkilöstön osaamista, ja alueen TKI-aktiviteettien määrä on noussut.</i></p> <p><i>Verkostotapahtumia on toteutettu 4 kpl ja rahoitusinfoja 8 kpl.</i></p>
<i>T&K-toimia sisältävien hankkeiden osuus (%) rahoitusta saaneista yritysten kehittämishankkeista on kasvanut</i>	
2024	60 %
2025	63 %
2026	66 %
2027	70 %
<i>T&K-toimiin aktivoitujen ja ohjattujen yritysten määrä on kasvanut</i>	
2024	75 (liidit ja aktiviteetit)
2025	85 (liidit ja aktiviteetit)
2026	95 (liidit ja aktiviteetit)
2027	120 (liidit ja aktiviteetit)

Kirjoita tähän tarvittaessa taustoittavaa tai merkitystä avaavaa tekstiä

Nouseva sekä talouden uudistumista, työllisyyttä ja hyvinvointia edistävä väestön koulutus ja osaamistaso

<i>Koulutustarjonta vastaa paremmin elinkeinoelämän ja jatkuvan oppimisen tarpeisiin</i>	
2024	<p><i>Työelämän osaamistarpeita koskevaa tietoa on kerätty ja hyödynnetty systemaattisesti sekä osana työvoimakoulutuksen hankintaa että valtionosuusrahoitteisten koulutusten kohdentamisneuvotteluja.</i></p> <p><i>Yhteishankintakoulutuksia on järjestetty joustavasti alueen yritysten tarpeisiin.</i></p> <p><i>Yhteistyössä Rakennerahaston (ESR+) ja Jatkuvan oppimisen ja työllisyyden palvelukeskuksen (JOTPA) kanssa on vaikutettu alueellisesti siihen, että myös työmarkkinoiden ulkopuolella oleville ja työssä oleville on voitu tarjota elinkeinoelämän osaamistarpeisiin vastaavia koulutuspalveluita</i></p>

Kirjoita tähän tarvittaessa taustoittavaa tai merkitystä avaavaa tekstiä

Saavutettavat ja hyvin saatavilla olevat palvelut

<i>ELY-keskukset ovat edistäneet parempien tietoliikenneyhteyksien saatavuutta</i>	
2024	2 laajakaistainvestointia
2025	2 laajakaistainvestointia

2026	2 laajakaistainvestointia
2027	2 laajakaistainvestointia

Kirjoita tähän tarvittaessa taustoittavaa tai merkitystä avaavaa tekstiä

Kuntien työvoimapalveluita hyvin tukeva valtion aluehallinto

Alueelliset yhteistyö- ja seurantakeskustelut tukevat työllisyysalueiden toimintaa sujuvassa yhteistyössä	
2024	ELY-keskukset yhteistyössä KEHA-keskuksen kanssa ovat luoneet keskinäiset yhteistyön toimintamallit keskusteluista sopimiselle ja keskusteluihin liittyvän tiedon tuottamiselle
2025	Toimintamallin toimivuutta on testattu vuoden 2025 aluekeskustelujen järjestämisessä. Tämän pohjalta havaitut jatkokehittämistarpeet on otettu tarkasteluun mallin jatkokehitystyössä.
Uuden asiakaspalvelumallin (POMA) toimeenpano tehostuu	
2024	Alkuhaastattelu on järjestetty 5–10 päivän päästä työttömäksi ilmoittautumisesta

POMA-mallin toimeenpano tehostuu -tavoitteen osalta alkuhaastattelujen toteuttamisen aikataulutavoite on Hämeen TE-toimistolle haastava, koska uusia asiakkaita ennakoidaan tulevan TE-palveluihin entistä enemmän. Tavoitteena on palvella asiakkaat aina asiakkuuden alussa yksilöllisesti, jotta mahdollisimman monen asiakkuus päättyisi jo ensimmäisten viikkojen aikana ja siirtyä pitkittyvään työttömyyteen pysyisi hallittuna.

Kokonaiskestävä, kilpailukykyinen ja häiriöitä sietävä ruokajärjestelmä

Maatilat hyödyntävät CAP-työkaluja toimintansa uudistamiseksi	
2024	5 % rakenneuudistuksiin ja uudenaikaistamiseen tukea saavaa maatilaa
2025	5,5 % rakenneuudistuksiin ja uudenaikaistamiseen tukea saavaa maatilaa
2026	6 % rakenneuudistuksiin ja uudenaikaistamiseen tukea saavaa maatilaa
2027	6,5 % rakenneuudistuksiin ja uudenaikaistamiseen tukea saavaa maatilaa

Kirjoita tähän tarvittaessa taustoittavaa tai merkitystä avaavaa tekstiä

Kestävää kasvua ja saavutettavuutta tukeva liikennejärjestelmä

Väylänpidon toimenpiteet on kohdistettu asiakastarpeiden ja vaikuttavuuden perusteella. Alemman tieverkon käytettävyys turvataan ja kuntoa on parannettu yksittäisillä kriittisimmillä osuuksilla	
2024	-
2025	-
2026	-
2027	-
Tienkäyttäjien tyytyväisyys maanteiden kuntoon kesäkaudella on kasvanut	
2024	-
2025	-
2026	-
2027	-

Tienkäyttäjien tyytyväisyys maanteiden kuntoon talvikaudella on kasvanut	
2024	-
2025	-
2026	-
2027	-

Hämeen ELY-keskus ei aseteta liikennejärjestelmään liittyviä tavoitetasoja, koska Uudenmaan ELY-keskus hoitaa Liikenne -vastuualueen tehtäviä Hämeen ELY-keskuksen toimialueella.

3.2 Toteutamme kestävää ja puhdasta siirtymää

Talouden rakennemuutosta ja kasvua sekä luonnonvarojen kestävää käyttöä tukeva puhdas siirtymä

Yritystoiminnan tukeminen puhtaaseen siirtymään: puhtaan siirtymän investointien määrä on kasvanut	
2024	<p>ELY-keskuksen tehtävissä on tunnistettu hankeaihoita ja yrityksiä, jotka voivat hyödyntää RRF-rahoitusta ja mahdollista RePowerEU-rahoitusta sekä tiedotettu näistä ko. yrityksille. Alueella on järjestetty rahoitusinfotilaisuus, jossa on esitelty puhtaan siirtymän ja ilmastotoimien rahoitusvaihtoehtoja. Rahoitusneuvontaa näihin liittyen on annettu neljälle yritykselle.</p> <p>Puhtaan energian YVA-menettelyitä on käynnistynyt 3 kappaletta. Aiemmin käynnistyneissä puhtaan energian YVA-menettelyissä annetaan 3 perusteltua päätelmää.</p> <p>"Sidosryhmien kokonaistyytyväisyys" >3,85 ja sidosryhmien tyytyväisyys "Aktiivisuus ilmastomuutoksen hillinnän keinovalikoimissa" >3,47.</p>
2025	<p>ELY-keskuksen tehtävissä on tunnistettu hankeaihoita ja yrityksiä, jotka voivat hyödyntää RRF rahoitusta ja mahdollista RePowerEU-rahoitusta sekä tiedotettu näistä ko. Yrityksille. Alueella on järjestetty rahoitusinfotilaisuus, jossa on esitelty puhtaan siirtymän ja ilmastotoimien rahoitusvaihtoehtoja. Rahoitusneuvontaa näihin liittyen on annettu neljälle yritykselle.</p> <p>Puhtaan energian YVA-menettelyitä on käynnistynyt 3 kappaletta. Puhtaan energian YVA-menettelyissä annetaan 3 perusteltua päätelmää.</p> <p>"Sidosryhmien kokonaistyytyväisyys" >3,85 ja sidosryhmien tyytyväisyys "Aktiivisuus ilmastomuutoksen hillinnän keinovalikoimissa" >3,47.</p>
2026	<p>Puhtaan siirtymän kansallista ja kansainvälisetä rahoituksesta on viestitty, rahoituksen kohdentumista alalle on edistetty ja käynnistyneitä hankkeita on tuettu.</p> <p>Puhtaan energian YVA-menettelyitä on käynnistynyt 3 kappaletta.</p> <p>"Sidosryhmien kokonaistyytyväisyys" >3,85 ja sidosryhmien tyytyväisyys "Aktiivisuus ilmastomuutoksen hillinnän keinovalikoimissa" >3,47.</p>
2027	<p>Puhtaan siirtymän kansallista ja kansainvälisetä rahoituksesta on viestitty, rahoituksen kohdentumista alalle on edistetty ja käynnistyneitä hankkeita on tuettu.</p> <p>Puhtaan energian YVA-menettelyitä on käynnistynyt 3 kappaletta.</p> <p>"Sidosryhmien kokonaistyytyväisyys" >3,85 ja sidosryhmien tyytyväisyys "Aktiivisuus ilmastomuutoksen hillinnän keinovalikoimissa" >3,47.</p>
Puhtaan siirtymän hankkeita on edistetty ennakkollisuuden ja viranomaisyhteistyön kautta	
2024	<p>Puhtaan siirtymän hankekohtaiset lupa- ym. lainsäädännön edellyttämät menettelyt ja niissä tarvittavat viranomaistahot on tunnistettu. ELY-keskuksen sisäiset asiantuntijatahot, sidosryhmät ja menettelyprosessit on tunnistettu. Puhtaan</p>

	<p>siirtymän potentiaaliset etusijahankkeet on tunnistettu. Puhteen siirtymän hankkeiden ympäristölliset menettelyt on viety läpi asiantuntevasti ja viivyttämättä.</p> <p>Puhtaan siirtymän hankkeita edistetään kohdistamalla hankerahoitusta maakuntien älykkään erikoistumisen mukaisiin painopisteisiin.</p> <p>Ympäristölupamenettelyyn liittyvien ennakkoneuvotteluiden määrä: 2 kpl</p>
2025	<p>Puhtaan siirtymän hankkeiden ympäristölliset menettelyt on viety läpi asiantuntevasti ja viivyttämättä yhteistyössä muiden viranomaisten kanssa.</p> <p>Puhtaan siirtymän hankkeita edistetään kohdistamalla hankerahoitusta maakuntien älykkään erikoistumisen mukaisiin painopisteisiin.</p> <p>Ympäristölupamenettelyyn liittyvien ennakkoneuvotteluiden määrä: 2 kpl</p>
2026	<p>Puhteen siirtymän hankkeiden ympäristölliset menettelyt on viety läpi asiantuntevasti ja viivyttämättä yhteistyössä muiden viranomaisten kanssa.</p> <p>Puhtaan siirtymän hankkeita edistetään kohdistamalla hankerahoitusta maakuntien älykkään erikoistumisen mukaisiin painopisteisiin.</p> <p>Ympäristölupamenettelyyn liittyvien ennakkoneuvotteluiden määrä: 2 kpl</p>
2027	<p>Puhteen siirtymän hankkeiden ympäristölliset menettelyt on viety läpi asiantuntevasti ja viivyttämättä yhteistyössä muiden viranomaisten kanssa.</p> <p>Puhtaan siirtymän hankkeita edistetään kohdistamalla hankerahoitusta maakuntien älykkään erikoistumisen mukaisiin painopisteisiin.</p> <p>Ympäristölupamenettelyyn liittyvien ennakkoneuvotteluiden määrä: 2 kpl</p>

Kirjoita tähän tarvittaessa taustoittavaa tai merkitystä avaavaa tekstiä

Hiilinegatiivisuutta ja luontokadon pysäyttämistä kohti eteneminen

Ilmastotyön vaikuttavuus alueella kasvaa	
2024	<p>Ilmastomuutos- ja kestävyysosaaminen ymmärretään olevan jokaisen virkahenkilön työtä. Ilmastotiekartasta nostettuihin alueellisiin painopisteisiin on panostettu ja uudet mahdolliset painopisteet on tunnistettu.</p> <p>Vastuualueiden yhteinen ilmastoon ja kiertotalouteen keskittyvä kehittämissyhmä on käynnistetty uudelleen. Kehittämissyhmä toimii vastuualueiden yhteisenä foorumina ja instrumenttina, jolla edistetään em. osatehtäviä.</p> <p>Menettelyiden ja prosessien edellyttämä Ilmastovaikutusten arvioinnin tarve on tunnistettu. ELY-keskus edistää ohjauksellaan ja asiantuntijuudellaan arviointityön kehittymistä.</p> <p>ILTSU-hankkeen tuloksia on hyödynnetty kaavoituksen edistämässä ja YVA-menettelyissä.</p> <p>Yhteistyöpohja POPELY:n ilmastoyksikön kanssa on luotu.</p> <p>Ilmastoasiantuntija on edistänyt aktiivisesti ilmastotyötä osallistamalla maakuntien ja valtakunnallisiin ilmastoverkostoihin.</p> <p>Kokemäenjoen, Kymijoen ja Vantaanjoen vesistöalueiden tulvariskien hallintasuunnitelmia on toteutettu suunnitelmien mukaisesti. Tulvariskien alustava arviointi on toteutettu Hämeen alueella.</p>

	<p><i>Puhtaan siirtymän hankkeita on edistetty kohdistamalla hankerahoitusta maakuntien älykkään erikoistumisen lisäksi myös Euroopan aluekehitysrahaston toimintalinja 2 mukaisiin ilmastomuutokseen sopeuttaviin, energiankäytön ja tehokkuuden muutoksen tukemiseen ja materiaalien kierrätyksen lisäämiseen menetelmiin.</i></p> <p><i>Turvepeltojen raivaamista pelloiksi on vähennetty sekä edistetty turvepeltojen kasvipeitteisyyttä, kevennettyjä muokkausmenetelmiä sekä vedenpinnan säätelyä.</i></p> <p><i>Ilmastomuutokseen sopeutumiseksi on edistetty uusien teknologioiden ja viljelymenetelmien omaksumista, kasvien jalostusta sekä maataloustuotannon monipuolistamista, jotka edistävät myös vesiensuojelua ja luonnon monimuotoisuutta. Lisäksi on edistetty hajautetun energiantuotannon ja pienet biokaasulaitosten syntymistä.</i></p>
2025	<p><i>Ilmastovaikutusten arvioinnin taso on parantunut menettelyissä ja prosesseissa. ELY-keskus edistää ohjauksellaan ja asiantuntijuudellaan arviointityön kehittämistä.</i></p> <p><i>Ilmasto- ja kiertotalouteen keskittyvä kehittämisryhmä on vakiinnuttanut paikansa vastuualueiden yhteisenä foorumina ja instrumenttina, jolla edistetään ilmastotyön vaikuttavuutta.</i></p> <p><i>Yhteistyötä POPELY:n ilmastoyksikön kanssa on kehitetty.</i></p> <p><i>Kokemäenjoen, Kymijoen ja Vantaanjoen vesistöalueiden tulvariskien hallintasuunnitelmia on toteutettu suunnitelmien mukaisesti.</i></p>
2026	<p><i>Ilmastovaikutusten arvioinnin taso on parantunut menettelyissä ja prosesseissa. ELY-keskus edistää ohjauksellaan ja asiantuntijuudellaan arviointityön kehittämistä.</i></p> <p><i>Yhteistyö POPELY:n ilmastoyksikön kanssa on vakiintunut.</i></p> <p><i>Kokemäenjoen, Kymijoen ja Vantaanjoen vesistöalueiden tulvariskien hallintasuunnitelmia on toteutettu suunnitelmien mukaisesti.</i></p>
2027	<p><i>Ilmastovaikutusten arviointi on riittävällä tasolla menettelyissä ja prosesseissa.</i></p> <p><i>Yhteistyö POPELY:n ilmastoyksikön kanssa on vakiintunut.</i></p> <p><i>Kokemäenjoen, Kymijoen ja Vantaanjoen vesistöalueiden tulvariskien hallintasuunnitelmia on toteutettu suunnitelmien mukaisesti.</i></p>
ELY-keskukset vauhdittavat kiertotaloutta alueella	
2024	<p><i>Vastuualueiden yhteinen ilmasto- ja kiertotalouteen keskittyvä kehittämisryhmä on käynnistetty uudelleen. Kehittämisryhmä toimii vastuualueiden yhteisenä foorumina ja instrumenttina, jolla vauhditetaan kiertotaloutta ja valtakunnallisen jätesuunnitelman toteutumista alueella.</i></p> <p><i>Jätehuollon yhteistyöryhmän työssä on edistetty valtakunnallisen jätesuunnitelman (VALTSU) ”rakentamisen jätteet” osan tavoitteita ja jäteneuvontaa on tehostettu. VALTSU-väliraportoinnin tueksi on kerätty aineistoa.</i></p> <p><i>Hämeen ELY-keskuksen OHKE-hanketyöllä on lisätty ilmasto- ja kiertotalousosaamista, yhteistyötä oppilaitosten kanssa sekä parannettu tiedolla johtamista. Kiertotalous rakennetussa ympäristössä-hanke on valmistunut.</i></p> <p><i>Kiertotaloutta koskevia tavoitteita tuetaan myös rakennerahastovaroin.</i></p>
2025	<p><i>Ilmasto- ja kiertotalouteen keskittyvä kehittämisryhmä on vakiinnuttanut paikansa vastuualueiden yhteisenä foorumina ja instrumenttina.</i></p>

	<p>Jätehuollon yhteistyöryhmä on edistänyt vuodelle 2025 erikseen valittavaa VALT-SUn toteuttamisen painopistealuetta.</p> <p>Hämeen ELY-keskuksen OHKE-hanketyöllä on syvennetty ilmasto- ja kiertotalous-osaamista ja parannettu tiedolla johtamista. Puujätteen käyttö polttoaineena ja sen laadunhallinta-hanke on valmistunut. Kestävä rakennettu ympäristö – kokonaisvaltaisen arvottamisen menetelmän kehittäminen -hanke on valmistunut.</p>
2026	<p>Jätehuollon yhteistyöryhmä on edistänyt vuodelle 2026 erikseen valittavaa VALT-SUn toteuttamisen painopistealuetta.</p> <p>Rakennetun ympäristön OHKE-hankkeiden tulokset, tieto ja kiertotalouden mukainen kestävyysarviointi on jalkautettu ja otettu käyttöön rakennuskantaa koskevissa alueiden käytön ja aluekehittämisen hankkeissa kunnissa ja maakunnissa.</p> <p>Puujätteen OHKE-hankkeen tuloksena syntynyt puujätteen laadintaohjeistus on jalkautettu toiminnanharjoittajien, konsulttien sekä lupa- ja valvontaviranomaisten käyttöön.</p>
2027	<p>Jätehuollon yhteistyöryhmä on edistänyt vuodelle 2027 erikseen valittavaa VALT-SUn toteuttamisen painopistealuetta.</p>
Luonnon monimuotoisuutta vaalitaan ja vahvistetaan	
2024	<p>Luonnon monimuotoisuutta on vahvistettu Helmi- ja METSO-ohjelmien, uuden luonnonsuojelulain sekä vieraslajilainsäädännön keinovalikoimalla. Olemme varautuneet kansallisen biodiversiteettistrategian mukaisiin toimenpiteisiin ja olleet mukana vieraslajiasioiden neuvottelukunnan toiminnassa.</p> <p>Natura-verkoston IX päivitystä on edistetty annetussa aikataulussa.</p> <p>Uusia luonnonsuojelualueita on perustettu yhteensä 510 hehtaaria.</p> <p>Helmi-elinympäristöohjelman mukaisia kunnostus- ja hoitotoimia on tehty yhteensä noin 35 kohteella, ja kiireellisesti suojeltavien lajien esiintymien hoitotoimia kymmenellä kohteella.</p> <p>Maastoinventoinnit uuden luonnonsuojelulain mukaisten, tarvittaessa rajauspäättöksellä suojeltavien luontotyyppien turvaamiseksi on käynnistetty.</p> <p>Ekologiset verkostot on huomioitu entistä paremmin osana maankäytön suunnittelua, alueidenkäyttöä, kaavoitusta ja suojelualueverkoston kehittämistä.</p> <p>Puhtaan siirtymän mukaiset luonnonsuojelulain lupamenettelytarpeet on käsitelty priorisoidusti.</p>
2025	<p>Luonnon monimuotoisuutta on vahvistettu Helmi- ja METSO-ohjelmien, uuden luonnonsuojelulain sekä vieraslajilainsäädännön keinovalikoimalla. Olemme varautuneet kansallisen biodiversiteettistrategian mukaisiin toimenpiteisiin ja olleet mukana vieraslajiasioiden neuvottelukunnan toiminnassa.</p> <p>Uusia luonnonsuojelualueita on perustettu yhteensä 500 hehtaaria. Helmi-ohjelman mukaisten kunnostus- ja hoitohankkeiden toteuttamista sekä kiireellisesti suojeltavien lajien esiintymien turvaamiseen tähtääviä toimia on jatkettu.</p> <p>Maastoinventointeja uuden luonnonsuojelulain mukaisten, tarvittaessa rajauspäättöksellä suojeltavien luontotyyppien turvaamiseksi on jatkettu.</p> <p>Ekologiset verkostot on huomioitu entistä paremmin osana maankäytön suunnittelua, alueidenkäyttöä, kaavoitusta ja suojelualueverkoston kehittämistä.</p> <p>Puhtaan siirtymän mukaiset lupamenettelytarpeet on käsitelty priorisoidusti.</p> <p>Päijät-Hämeen maakunnallinen luonnon monimuotoisuus selvitys on valmistunut.</p>

2026	<p><i>Luonnon monimuotoisuutta on vahvistettu Helmi- ja METSO-ohjelmien, uuden luonnonsuojelulain sekä vieraslajilainsäädännön keinovalikoimalla. Olemme olleet mukana kansallisen biodiversiteettistrategian toimeenpanossa ja vieraslajiasioiden neuvottelukunnan toiminnassa.</i></p> <p><i>Uusia luonnonsuojelualueita on perustettu yhteensä 500 hehtaaria. Helmi-ohjelman mukaisten kunnostus- ja hoitohankkeiden toteuttamista sekä kiireellisesti suojeltavien lajien esiintymien turvaamiseen tähtäviä toimia on jatkettu.</i></p> <p><i>Puhtaan siirtymän mukaiset luonnonsuojelulain lupamenettelytarpeet on käsitelty priorisoidusti.</i></p> <p><i>Olemme olleet aktiivinen alueellinen toimija luonnon monimuotoisuuden valtavirtaistamisessa ja sidosryhmäyhteistyössä.</i></p>
2027	<p><i>Luonnon monimuotoisuutta on vahvistettu Helmi- ja METSO-ohjelmien, uuden luonnonsuojelulain sekä vieraslajilainsäädännön keinovalikoimalla. Olemme olleet mukana kansallisen biodiversiteettistrategian toimeenpanossa ja vieraslajiasioiden neuvottelukunnan toiminnassa.</i></p> <p><i>Uusia luonnonsuojelualueita on perustettu yhteensä 500 hehtaaria. Helmi-ohjelman mukaisten kunnostus- ja hoitohankkeiden toteuttamista sekä kiireellisesti suojeltavien lajien esiintymien turvaamiseen tähtäviä toimia on jatkettu.</i></p> <p><i>Puhtaan siirtymän mukaiset luonnonsuojelulain lupamenettelytarpeet on käsitelty priorisoidusti.</i></p> <p><i>Olemme olleet aktiivinen alueellinen toimija luonnon monimuotoisuuden valtavirtaistamisessa ja sidosryhmäyhteistyössä.</i></p> <p><i>Kanta-Hämeen maakunnallinen luonnon monimuotoisuus selvitys on valmistunut.</i></p>

"Kestävä rakennettu ympäristö – kokonaisvaltaisen arvottamisen menetelmän kehittäminen" -OHKE-hankkeen toteutuminen edellyttää myönteistä rahoituspäätöstä.

Valtakunnallisen jätesuunnitelman (VALTSU) kiertotaloutta edistävää visiota, tavoitteita ja toimenpiteiden toteutumista edistetään eteläisen ja läntisen alueen jätehuollon yhteistyöryhmissä (sidosryhmäyhteistyö), joiden toimintaa suunnitellaan yhteistyössä seitsemän ELY-keskuksen kesken (ns. ELSEVA-yhteistyö). Laajan sidosryhmäyhteistyön avulla tuetaan VALTSU:n painopisteille; yhdyskuntajätteet, biohajoavat jätteet, sähkö- ja elektroniikkaromu, rakentamisen jätteet, pakkausjätteet sekä kertakäyttömuovi, asetettujen tavoitteiden toteutumista alueilla. Yhteistyöryhmien kokouksia teemoitetaan ryhmän jäsenten näkemyksiä kuunnellen.

Haitallisten päästöjen väheneminen ja ilmatoriskien hallinta

Vesienhoidon ja merenhoidon toimenpiteet ovat toteutuneet	
2024	<p>30–50 %</p> <p><i>Hämeen vesienhoidon toimenpiteitä on edistetty neuvonnan ja harkinnanvaraisten avustusten kautta sekä tukemalla alueellisten toimijoiden yhteistyötä ja toimintaa.</i></p>
2025	<p>50–70 %</p> <p><i>Hämeen vesienhoidon toimenpiteitä on edistetty neuvonnan ja harkinnanvaraisten avustusten kautta sekä tukemalla alueellisten toimijoiden yhteistyötä ja toimintaa.</i></p>
2026	<p>70–90 %</p> <p><i>Hämeen vesienhoidon toimenpiteitä on edistetty neuvonnan ja harkinnanvaraisten avustusten kautta sekä tukemalla alueellisten toimijoiden yhteistyötä ja toimintaa.</i></p>
2027	<p>yli 90 %</p>

	<i>Hämeen vesienhoidon toimenpiteitä on edistetty neuvonnan ja harkinnanvaraisten avustusten kautta sekä tukemalla alueellisten toimijoiden yhteistyötä ja toimintaa.</i>
Pilaantuneista maa-alueista johtuvat riskit vähenevät (tehtävä hoidetaan keskitetysti Pirkanmaan ELY-keskuksesta)	
2024	<i>Mittarit: Pilaantuneiden alueiden selvityskohteet (järjestäminen/avustukset) Pilaantuneiden alueiden puhdistuskohteet (järjestäminen/avustukset) Vuosittain tulee selvittää 50 kohteen pilaantuneisuus ja puhdistaa 10 kohdetta.</i>
2025	<i>Mittarit: Pilaantuneiden alueiden selvityskohteet (järjestäminen/avustukset) Pilaantuneiden alueiden puhdistuskohteet (järjestäminen/avustukset) Vuosittain tulee selvittää 50 kohteen pilaantuneisuus ja puhdistaa 10 kohdetta.</i>
2026	<i>Mittarit: Pilaantuneiden alueiden selvityskohteet (järjestäminen/avustukset) Pilaantuneiden alueiden puhdistuskohteet (järjestäminen/avustukset) Vuosittain tulee selvittää 50 kohteen pilaantuneisuus ja puhdistaa 10 kohdetta.</i>
2027	<i>Mittarit: Pilaantuneiden alueiden selvityskohteet (järjestäminen/avustukset) Pilaantuneiden alueiden puhdistuskohteet (järjestäminen/avustukset) Vuosittain tulee selvittää 50 kohteen pilaantuneisuus ja puhdistaa 10 kohdetta.</i>

Monet vesienhoidon toimenpiteet perustuvat pitkälti vapaaehtoisuuteen. Hämeen ELY-keskuksen toimialueen suurin vesiä heikentävä tekijä on maataloudesta peräisin oleva hajakuormitus. Maatalouden vesiensuojelullisten toimenpiteiden toteutus on lähtökohtaisesti maanomistajan harkittavissa. ELY-keskuksen keinot edistää toimenpiteiden toteutusta ovat neuvonta ja harkinnanvaraiset avustukset.

Pilaantuneita maita koskevaa tulostavoitetta ei aseteta, koska asiat on keskitetty Pirkanmaan ELY-keskukseen.

Ihmisten hyvinvointia, luontosuhdetta sekä sujuvaa ja turvallista arkea tukeva rakennettu ympäristö

Valtakunnalliset alueidenkäyttötavoitteet toteutuvat ja yhdyskuntarakenne on kestävä	
2024	<p><i>Alueidenkäyttöön liittyvien suunnitelmien ja ohjelmien vaikutusten ja vaikuttavuuden arvioinnin osaaminen on kehittynyt ja kohdentunut erityisesti valtakunnallisten alueidenkäyttötavoitteiden toteutumisen turvaamiseksi.</i></p> <p><i>Neuvotteluilla, lausunnoilla ja muulla Hämeen ELY-keskuksen kuntien ja maakuntien liittojen välisellä ennakoivalla ja aktiivisella yhteistyöllä on edistetty valtakunnallisten alueidenkäyttötavoitteiden ja kestävä yhdyskuntarakenteen toteutumista maakunta- ja kuntakaavoituksessa.</i></p> <p><i>Hämeen ELY-keskus on yhdessä Uudenmaan ELY-keskuksen kanssa osallistunut Lahden seudun MAL-sopimuksen valmisteluun ja sopimuksen mukaisen kaupunkiseudun suunnitelman päivityskierroksen kestävä yhdyskuntarakenteen tavoitteiden asettamiseen.</i></p> <p><i>20/ha/asukas YKR-ruuduilla asuvien asukkaiden osuus ELY-keskusalueella kasvaa vuoden 2022 tasosta 50,5 % vuosittain 0,1 %</i></p>
2025	<p><i>Alueidenkäyttöön liittyvien suunnitelmien ja ohjelmien vaikutusten ja vaikuttavuuden arviointiosaaminen on ELY-keskuksessa, ja toimialueella syventynyt valtakunnallisten alueidenkäyttötavoitteiden toteutumisen turvaamiseksi.</i></p> <p><i>Kestävä yhdyskuntarakenteen tavoite toteutuu maakuntien, kaupunkiseutujen ja kuntien kaavoituksessa.</i></p> <p><i>Olemme osallistuneet MAL-sopimuksen mukaisen Lahden kaupunkiseudun suunnitteluun ja pyrkineet kehittämään kestävä yhdyskuntarakenteen mahdollistavaa suunnittelua seudulla.</i></p> <p><i>20/ha/asukas YKR-ruuduilla asuvien asukkaiden osuus ELY-keskusalueella kasvaa vuoden 2022 tasosta 50,5 % vuosittain 0,1 %</i></p>
2026	<i>Mahdolliset uudet/päivitetyt alueidenkäyttötavoitteet on omaksuttu ja jalkautettu toimialueelle tukemaan kestävä yhdyskuntarakenteen toteutumista.</i>

	<p>Lahden seudun MAL-sopimuksen mukainen kaupunkiseutusunnittelun yhteistyö seudulla on vakiintunut ja jatkuu.</p> <p>20/ha/asukas YKR-ruuduilla asuvien asukkaiden osuus ELY-keskusalueella kasvaa vuoden 2022 tasosta 50,5 % vuosittain 0,1 %</p>
2027	<p>Valtakunnalliset alueidenkäyttötavoitteet ovat pääosin toteutuneet toimialuetta koskevissa viranomaisten hyväksymissä suunnitelmissa ja päätöksissä.</p> <p>Alueidenkäyttöön liittyvien suunnitelmien ja ohjelmien vaikutusten arviointiosaimista on kehitetty edelleen valtakunnallisten alueidenkäyttötavoitteiden ja kestävä yhdyskuntarakenteen toteutumisen turvaamiseksi.</p> <p>Lahden seudun MAL-sopimuksen mukainen kaupunkiseutusunnitelman päivitys on valmistunut ja seuraavan MAL-sopimuksen suunnittelu on alkanut.</p> <p>20/ha/asukas YKR-ruuduilla asuvien asukkaiden osuus ELY-keskusalueella kasvaa vuoden 2022 tasosta 50,5 % vuosittain 0,1 %</p>
Kaavoitus edistää ilmastokestävyttä ja puhdasta siirtymää	
2024	<p>Kaavoituksen ilmastovaikutusten arvioinnin osaamisen parantamisen tarve on tunnistettu. ELY-keskus on ohjauksellaan ja asiantuntijuudellaan edistänyt arviointityön kehittymistä.</p> <p>Puhtaan siirtymän edellyttämät kaavoitus- ja lupamenettelytarpeet on käsitelty priorisoidusti, menettelyt ovat selkeät, ja toimijoiden ja kuntien kanssa on tehty ennakkoivaa yhteistyötä.</p> <p>Vireillä olevien tuulivoimayleiskaavojen määrä 6 kpl</p>
2025	<p>Kuntien kaavoituksessa ja sen edistämisessä on tunnistettu ja otettu huomioon ilmastovaikutuksia aiempaa paremmin. Kaavoituksen ilmastovaikutusten arvioinnin taso on parantunut menettelyissä ja prosesseissa.</p> <p>Puhtaan siirtymän edellyttämät kaavoitus- ja lupamenettelytarpeet on käsitelty priorisoidusti, menettelyt ovat selkeät, ja toimijoiden ja kuntien kanssa tehdään ennakkoivaa yhteistyötä.</p> <p>Vireillä olevien tuulivoimayleiskaavojen määrä 9 kpl</p>
2026	<p>Kuntien kaavoituksessa ja sen edistämisessä on tunnistettu ja otettu huomioon ilmastovaikutuksia aiempaa paremmin. Kaavoituksen ilmastovaikutusten arvioinnin taso on parantunut menettelyissä ja prosesseissa.</p> <p>Puhtaan siirtymän edellyttämät kaavoitus- ja lupamenettelytarpeet on käsitelty priorisoidusti, menettelyt ovat selkeät, ja toimijoiden ja kuntien kanssa tehdään ennakkoivaa yhteistyötä.</p> <p>Vireillä olevien tuulivoimayleiskaavojen määrä 9 kpl</p>
2027	<p>Kuntien kaavoituksessa ja sen edistämisessä tunnistetaan keskeiset ilmastovaikutukset. Ilmastovaikutusten arviointi on riittäväällä tasolla menettelyissä ja prosesseissa.</p> <p>Puhtaan siirtymän edellyttämät kaavoitus- ja lupamenettelytarpeet on käsitelty priorisoidusti, menettelyt ovat selkeät, ja toimijoiden ja kuntien kanssa tehdään ennakkoivaa yhteistyötä.</p> <p>Vireillä olevien tuulivoimayleiskaavojen määrä 9 kpl</p>

Päijät-Hämeen ja Kanta-Hämeen alueella on viisi kaupunkiseutua, joiden kehitysnäkymät ovat erisuuntaisia. 20/ha/asukas YKR-ruuduilla asuvien asukkaiden osuus ELY-keskusalueella kasvaa tulevaisuudessa todennäköisimmin maakuntien keskuskaupunkiseuduilla. Yhdyskuntarakenteen laimeneminen muilla kaupunkiseuduilla saattaa vaikeuttaa tavoitteen saavuttamista koko ELY-keskusalueella tarkasteltaessa. Kokonaiskehitykseen vaikuttavia tekijöitä on yhdyskuntarakenteen ohella lukuisia; mm. väestön ikärakenne, elinkeinorakenne ja valtakunnallinen / kansainvälinen saavutettavuus ja vetovoimaisuus.

Hämeen ELY-keskuksen alueella on maakuntien tasolla kartoitettu tuulivoimalle parhaiten soveltuvia alueita ohjaamaan tuulivoimayleiskaavoitusta. Tuulivoima-alueiden suunnittelun rinnalla on yhä vahvemmin noussut aurinkovoimama-alueiden suunnittelu ja siihen liittyvät edistämisen- ja viranomaistehtävät.

Ilmastovaikutusten arviointimenettelyt kaavoituksessa tulevat kehittymään tulevina vuosina. Hämeen ELY-keskus edistää hyviä käytäntöjä ja ilmastokestävää kaavoitusta

3.3 Edistämme varautumista ja kokonaisturvallisuutta

Vahva poikkihallinnollinen varautuminen ja kokonaisturvallisuuden yhteistoiminta

<i>Turvaamme kriittisten toimintojen jatkuvuuden vastuualueilla normaaliolojen vakavissa häiriötilanteissa ja poikkeusoloissa huoltovarmuus huomioiden</i>	
2024	<i>Varautumisen mahdollistavat ELY-keskusten kriittiset toiminnot ja niihin kohdistuvat uhkat on ennakoivasti tunnistettu. Kriittisten toimintojen resursoinnista kaikissa olosuhteissa on huolehdittu ja toimintojen häiriösietoisuutta on vahvistettu systemaattisella alueellisella harjoitustoiminnalla. Eri vastuualueiden kriittiset tarpeet on tunnistettu myös samalla alueella vaikuttavien muiden ELY-keskusten välillä.</i>
2025	<i>Toimintakyvyn varmistamisen ja jatkuvuuden hallinnan prosessit, ml. poikkisektoraalinen yhteistyö, on päivitetty toimiviksi myös aluehallintouudistuksen jälkeisessä ajassa. Eri vastuualueiden toiminnot on yhteen sovitettu.</i>
2026	<i>Valmiuslain uudistamisen yhteydessä arvioidaan vaikutukset ELY-keskusten (elinvoimakeskusten) toimintoihin ja sitä kautta virastojen valmiussuunnitelmiin ja poikkeusoloissa tapahtuvan toiminnan osalta.</i>
2027	<i>Yhteinen alueellinen sekä kansallinen valmiusharjoittelu, jossa toteutetaan käytännössä eri vastuualueiden kriittisen infrastruktuurin, palveluiden ja toimintojen turvaamista samassa harjoituksessa yhdessä yhteistyökumppanien ja sidosryhmien kanssa.</i>

Turvallisuusympäristön muutosta ja turvallisuustilanteen kehitystä seurataan aktiivisesti. KEHA-keskuksen tuella seurataan kyberturvallisuustilannetta.

Vuonna 2024 päivitetään kriittisten tehtävien lista osana valmiussuunnitelman päivytystä. Vahvistetaan alueellista ilmastonmuutokseen sopeutumista tunnistamalla ilmatoriskit ja ottamalla ne huomioon osana ELY-keskusten varautumistoimintaa.

Osallistutaan eri toimijoiden järjestämiin valmiusharjoituksiin. Toteutetaan Huoltovarmuuskeskuksen kanssa laadittua yhteistyösopimusta ELVAR-toiminnasta. Osallistutaan aktiivisesti varautumisen verkostoihin ja foorumeihin, muun muassa tulvariskien hallintatyössä.

3.4 Turvaamme hyvinvointia ja yhdenvertaisuutta

Valvonta on vaikuttavaa ja oikea-aikaista

<i>Normaaliolojen turvallisuutta on kehitetty ja seurattu aktiivisesti</i>	
2024	<i>ELY-keskus toteuttaa elintarviketurvallisuuden valvontasuunnitelmat täysimääräisesti. Säädösten vaatimukset täyttävien elintarvikeketjun toimijoiden osuus on vähintään 90 %.</i> <i>ELY-keskus toteuttaa maatalouden valvontasuunnitelmat täysimääräisesti (100 %).</i>

	<i>Ympäristövalvonnan valvontasuunnitelmiin sisältyvän YSL:n mukaisen valvontaohjelman toteutuminen 100 %.</i>
2025	<i>ELY-keskus toteuttaa elintarviketurvallisuuden valvontasuunnitelmat täysimääräisesti. Säädösten vaatimukset täyttävien elintarvikeketjun toimijoiden osuus on vähintään 90 %.</i> <i>ELY-keskus toteuttaa maatalouden valvontasuunnitelmat täysimääräisesti (100 %).</i> <i>Ympäristövalvonnan valvontasuunnitelmiin sisältyvän YSL:n mukaisen valvontaohjelman toteutuminen 100 %.</i>
2026	<i>ELY-keskus toteuttaa elintarviketurvallisuuden valvontasuunnitelmat täysimääräisesti. Säädösten vaatimukset täyttävien elintarvikeketjun toimijoiden osuus on vähintään 90 %.</i> <i>ELY-keskus toteuttaa maatalouden valvontasuunnitelmat täysimääräisesti (100 %).</i> <i>Ympäristövalvonnan valvontasuunnitelmiin sisältyvän YSL:n mukaisen valvontaohjelman toteutuminen 100 %.</i>
2027	<i>ELY-keskus toteuttaa elintarviketurvallisuuden valvontasuunnitelmat täysimääräisesti. Säädösten vaatimukset täyttävien elintarvikeketjun toimijoiden osuus on vähintään 90 %.</i> <i>ELY-keskus toteuttaa maatalouden valvontasuunnitelmat täysimääräisesti (100 %).</i> <i>Ympäristövalvonnan valvontasuunnitelmiin sisältyvän YSL:n mukaisen valvontaohjelman toteutuminen 100 %.</i>

Hämeen ELY-keskus ei aseta tavoitetasoja liikenneturvallisuuden osalta, koska Uudenmaan ELY-keskus hoitaa Liikenne -vastuualueen tehtäviä Hämeen ELY-keskuksen toimialueella.

Maahanmuuttaneiden kotoutuminen ja työllistyminen nopeutuvat ja tehostuvat

<i>Kotoutuminen ja työllistyminen tapahtuvat nopeasti ja maahanmuuttajien omaa vastuuta lisäävästi</i>	
2024	<i>ELY-keskus varmistaa osaltaan, että alue- ja paikallistasolla työllisyyspalvelu-uudistuksen ja kotoutumislain kokonaisuudistuksen toimeenpanossa vahvistetaan maahanmuuttajien työllisyyttä ja omaa vastuuta kotoutumisestaan.</i> <i>Tilapäistä suojelua saavien työllistyminen ja kuntiin siirtyminen nopeutuu ja tehostuu.</i> <i>ELY-keskusten on TE-toimistojen tulosohejauksessa huomioitava, että maahanmuuttajien oma vastuu kotoutumisestaan vahvistuu, työllisyys lisääntyy, sekä tuki-riippuvuus vähenee. Erityisenä kohderyhmänä ovat kv. suojelua saavat ja maahanmuuttajanaiset.</i> <i>ELY-keskus seuraa ulkomaalaistaustaisten työllisyysastetta alueellaan, keskeisenä kohderyhmänä ulkomaalaistaustaiset naiset.</i>
2025	<i>ELY-keskus varmistaa osaltaan, että alue- ja paikallistasolla työllisyyspalvelu-uudistuksen ja kotoutumislain kokonaisuudistuksen toimeenpanossa vahvistetaan maahanmuuttajien työllisyyttä ja omaa vastuuta kotoutumisestaan.</i> <i>Tilapäistä suojelua saavien työllistyminen ja kuntiin siirtyminen nopeutuu ja tehostuu.</i>

	<p><i>ELY-keskus seuraa ulkomaalaistaustaisten työllisyysastetta alueellaan, keskeisenä kohderyhmänä ulkomaalaistaustaiset naiset.</i></p> <p><i>ELY-keskus varmistaa osaltaan, että maahanmuuttajaäitien työllisyys ja kielitaito paranevat.</i></p> <p><i>ELY-keskus tekee yhteistyötä KEHA-keskuksen kanssa maahanmuuton ja kotoutumisen alueellisen seurannan kehittämiseksi.</i></p>
2026	<p><i>ELY-keskus varmistaa osaltaan, että alue- ja paikallistasolla vahvistetaan maahanmuuttajien työllisyyttä ja omaa vastuuta kotoutumisestaan.</i></p> <p><i>Tilapäistä suojelua saavien työllistyminen ja kuntiin siirtyminen nopeutuu ja tehostuu.</i></p> <p><i>ELY-keskus seuraa ulkomaalaistaustaisten työllisyysastetta alueellaan, keskeisenä kohderyhmänä ulkomaalaistaustaiset naiset.</i></p> <p><i>ELY-keskus varmistaa osaltaan, että maahanmuuttajaäitien työllisyys ja kielitaito paranevat.</i></p> <p><i>ELY-keskus tekee yhteistyötä KEHA-keskuksen kanssa maahanmuuton ja kotoutumisen alueellisen seurannan kehittämiseksi.</i></p>
2027	<p><i>ELY-keskus varmistaa osaltaan, että alue- ja paikallistasolla vahvistetaan maahanmuuttajien työllisyyttä ja omaa vastuuta kotoutumisestaan.</i></p> <p><i>Tilapäistä suojelua saavien työllistyminen ja kuntiin siirtyminen nopeutuu ja tehostuu.</i></p> <p><i>ELY-keskus seuraa ulkomaalaistaustaisten työllisyysastetta alueellaan, keskeisenä kohderyhmänä ulkomaalaistaustaiset naiset.</i></p> <p><i>ELY-keskus varmistaa osaltaan, että maahanmuuttajaäitien työllisyys ja kielitaito paranevat.</i></p> <p><i>ELY-keskus tekee yhteistyötä KEHA-keskuksen kanssa maahanmuuton ja kotoutumisen alueellisen seurannan kehittämiseksi.</i></p>
<p>Alueelliseen yhteistyöhön, kansainvälistä suojelua saavien vastaanottoon ja rinnakkaisyhteiskuntien torjumiseen sekä hyvien väestösuhteiden edistämiseen panostetaan</p>	
2024	<p><i>ELY-keskukset vahvistavat tietoisuutta kotoutumisjärjestelmän kannustavuuden ja velvoittavuuden lisäämisestä.</i></p> <p><i>Osana alueellista yhteistyötä, ELY-keskukset tukevat kuntia ja hyvinvointialueita rinnakkaisyhteiskuntien syntyminen torjumisessa ja hyvien väestösuhteiden edistämässä.</i></p>
2025	<p><i>ELY-keskukset vahvistavat tietoisuutta kotoutumisjärjestelmän kannustavuuden ja velvoittavuuden lisäämisestä.</i></p> <p><i>Osana alueellista yhteistyötä, ELY-keskukset tukevat kuntia ja hyvinvointialueita rinnakkaisyhteiskuntien syntyminen torjumisessa ja hyvien väestösuhteiden edistämässä.</i></p>
2026	<p><i>ELY-keskukset vahvistavat tietoisuutta kotoutumisjärjestelmän kannustavuuden ja velvoittavuuden lisäämisestä.</i></p> <p><i>Osana alueellista yhteistyötä, ELY-keskukset tukevat kuntia ja hyvinvointialueita rinnakkaisyhteiskuntien syntyminen torjumisessa ja hyvien väestösuhteiden edistämässä.</i></p>
2027	<p><i>ELY-keskukset vahvistavat tietoisuutta kotoutumisjärjestelmän kannustavuuden ja velvoittavuuden lisäämisestä.</i></p> <p><i>Osana alueellista yhteistyötä, ELY-keskukset tukevat kuntia ja hyvinvointialueita rinnakkaisyhteiskuntien syntyminen torjumisessa ja hyvien väestösuhteiden edistämässä.</i></p>

Kirjoita tähän tarvittaessa taustoittavaa tai merkitystä avaavaa tekstiä

3.5 Tulosohjauksessa huomioitavat valtionhallinnon yhteiset teemat

Digitalisaation edistäminen/Turvalliset, luotettavat ja yhteen toimivat digitaaliset palvelumme ovat asiakaslähtöisiä ja sujuvoittavat prosesseja

Toimintaprosesseja sujuvoitetaan digitalisaation keinoin.	
2024	<i>Hämeen ELY-keskus osallistuu aktiivisesti asiakkaidemme käyttämien digitaalisten palveluiden kehittämiseen siten, että ne ovat turvallisia, luotettavia, yhteen toimivia, asiakaslähtöisiä ja prosesseja sujuvoittavia. Hämeen ELY-keskus asettaa asi- antuntijoita (oto) tähän kehitystyöhön.</i> <i>ELY-keskukset, yhdessä KEHA-keskuksen kanssa tekevät ehdotuksia myös niiden järjestelmien kehittämiseksi, jotka palvelevat ELY-keskuksen asiakkaita, vaikka nämä järjestelmät eivät olisikaan KEHA-keskuksen ylläpitämiä.</i>
2025	<i>Kuten 2024 / tarkentuu myöhemmin</i>
2026	<i>Kuten 2024 / tarkentuu myöhemmin</i>
2027	<i>Kuten 2024 / tarkentuu myöhemmin</i>

Digitalisaation mahdollisuudet hyödynnetään ja vaikutukset mitataan. Tavoitteiden saavuttamista mitataan asiakastytyväisyyden, sidosryhmätytyväisyyden ja henkilöstötytyväisyyden avulla.

Tietojohtamisen kehittäminen

Tiedolla johtamisen osa-alue: kattava ja laadukas tiedonhallinta	
2024	<i>ELY-keskusten tietotarpeiden kokonaiskartoitukset/-tarkastelut huomioiden mm. vuonna 2025 voimaan tulevat muutokset (esim. TE-palvelu-uudistus) sekä muut tietotarpeet.</i> <i>Tietotarvekartoitusprosessin rakentaminen yhteistyössä KEHA-keskuksen ja ohjaavien tahojen kanssa.</i>
2025	<i>Uusien tehtävien mukaisten tietotarpeiden määrittely huomioiden vuonna 2026 voimaan tulevat muutokset (elinvoimakeskukset).</i>
2026	<i>Tiedonhallinnan prosessien (tiedon hankinta, jalostaminen, tallentaminen ja jakaminen), yhteistyön ja työnjaon kehittäminen. Tietoalustojen (mm. Mylly) tehokkaampi hyödyntäminen.</i>
2027	<i>Tiedonhallinnan prosessien (tiedon hankinta, jalostaminen, tallentaminen ja jakaminen), yhteistyön ja työnjaon kehittäminen. Tietoalustojen (mm. Mylly) tehokkaampi hyödyntäminen.</i>
Tiedolla johtamisen osa-alue: systemaattinen tiedolla johtaminen	
2024	<i>Tiedon hyödyntämisen nykytilan arviointi.</i> <i>Asiakastiedon parempi hyödyntäminen ja yhteisen tilannekuvan rakentaminen (ml. dialogikäytänteiden rakentaminen) toiminnan suunnittelussa ja päätöksenteossa.</i>
2025	<i>Tiedon hyödyntämisen prosessin ja roolitusten rakentaminen sekä pilotointi.</i>
2026	<i>Tiedon hyödyntämisen prosessin kehittäminen tarvittavilta osin.</i>

2027	<i>Tiedon hyödyntämisen tilan arviointi ja tiedon hyödyntämisen prosessin kehittäminen tarvittavilta osin.</i>
Tiedolla johtamisen osa-alue: Henkilöstön osaamisen ja kyvykkyyden kehittäminen	
2024	<i>Uusien tiedon jakamista ja osaamisen kehittämistä tukevien käytänteiden kehittäminen (mm. koulutuksissa saadun uuden tiedon jakaminen ja jalkauttaminen, e-oppivan hyödyntäminen).</i> <i>Tiedonlukutaidon kehittäminen.</i>
2025	<i>Uusien tiedon jakamista ja osaamisen kehittämistä tukevien käytänteiden kehittäminen (mm. koulutuksissa saadun uuden tiedon jakaminen ja jalkauttaminen, e-oppivan hyödyntäminen)</i> <i>Tiedonlukutaidon kehittäminen.</i>
2026	<i>Strateginen henkilöstön kehittämissuunnitelman 1. vaihe: kyvykkyyshahkon rakentaminen ja osaamisen nykytilan kartoitus.</i>
2027	<i>Strateginen henkilöstön kehittämissuunnitelma 2. vaihe: kehittämis- ja toteutus-suunnitelmien laadinta.</i>

Tietojohdamisen osalta Hämeen ELY-keskus tulee asettamaan Osaava-järjestelmässä johdolle ja esihenkilöille tavoitteeksi suorittaa eOppiva-koulutuslustoalla "Tietojohdaminen ja tiedolla johtaminen" -koulutus.

Hämeen ELY-keskus tulee hyödyntämään nykyistä aktiivisemmin Osaava-järjestelmä ja sen osaamisen kehittämisen osiota kehityskeskustelujen yhteydessä. Tietojohdamiseen ja tietoon perustuvaan työskentelyyn liittyen tavoitteena on henkilöstön osaamisen kehittäminen siten, että olemassa olevia järjestelmiä käytetään tehokkaasti työn tukena.

Yhdenvertaisuuden, tasa-arvon ja syrjimättömyyden edistäminen

Toiminnallisen yhdenvertaisuussuunnittelun laatua on kehitetty	
2024	<i>VMBaron tavoitetaso 4,2. Taso 2: On yhdenvertaisuussuunnittelun prosessi ja käytännöt hallussa, ja painopiste siirtynyt konkreettisten yhdenvertaisuuden edistämisen toimenpiteiden toimeenpanoon.</i>
2025	<i>VMBaron tavoitetaso 4,2. Taso 2: On yhdenvertaisuussuunnittelun prosessi ja käytännöt hallussa, ja painopiste siirtynyt konkreettisten yhdenvertaisuuden edistämisen toimenpiteiden toimeenpanoon.</i> <i>On hyödynnetty valtakunnallisia toimintamalleja yhdenvertaisuuden edistämiseksi.</i>
2026	<i>VMBaron tavoitetaso 4,2. Taso 3: Yhdenvertaisuusteemat osataan viedä sisään organisaation kaikkeen toimintaan, jotta se ei jää muusta toiminnasta irralliseksi kokonaisuudeksi. Painopiste on vaikuttavuuden mittaamisessa ja toimien kohdentamisessa kerätyn uuden tiedon perusteella.</i>
2027	<i>VMBaron tavoitetaso 4,2. Taso 3: Yhdenvertaisuusteemat osataan viedä sisään organisaation kaikkeen toimintaan, jotta se ei jää muusta toiminnasta irralliseksi kokonaisuudeksi. Painopiste on vaikuttavuuden mittaamisessa ja toimien kohdentamisessa kerätyn uuden tiedon perusteella.</i>
Tietoisuutta tasa-arvon ja yhdenvertaisuuden edistämiseksi on lisätty	
2024	<i>Tasa-arvo ja yhdenvertaisuuskoulutuksen järjestäminen viraston johdolle</i>

Ohjeen mukaan viraston lähtötaso yhdenvertaisuussuunnittelussa selvitetään kyselyllä. Hämeen ELY-keskus on vastannut 21.11.2023 saapuneeseen kyselyyn 22.11.2023 ja sen perusteella arvioinut lähtötasokseen tason 1.

KEHA-keskus on laatinut ELY- keskuksille, TE-toimistoille ja KEHA-keskukselle yhteisen tasa-arvo- ja yhdenvertaisuussuunnitelman (KEHA/132/2022). Hämeen ELY-keskuksella on em. asiakirjaan liittyvä seuranta-asiakirja tasa-arvo- ja yhdenvertaisuustilanteesta ja kehittämistoimet sovitaan sen käsittelyn yhteydessä. Lähivuosien tavoitteena on mm. tukea henkilöstön yhdenvertaisuusosaamista ja esihenkilöiden monimuotoisuusjohtamisen kehittymistä. Työpaikkailmoituksissa on otettu käyttöön monimuotoisuuslauseke ja avoimista työpaikoista viestitään monikanavaisesti. Rekrytointiviestinnän linjaukset on hyväksytty johtoryhmässä joulukuussa 2023. Tavoitteena on, että rekrytoidaan eri-ikäisiä, eri koulutustaustan omaavia, eri kansalaisuuksia edustavia sekä eri sukupuolta olevia henkilöitä. Todettakoon, että Hämeen ELY-keskuksen palveluksessa on ollut ja on tälläkin hetkellä myös kuin suomalaista alkuperää olevia henkilöitä. Naisten osuus henkilöstöstä on miehiä suurempi. Henkilöstön keski-ikä on 46,9 vuotta. Tietoa yhdenvertaisuuden toteutumisesta kerätään säännöllisesti mm. asiakkailta, sidosryhmiltä ja henkilöstöltä. VM Baro- ja asiakkuustytytyväisyystulosten valossa koettu yhdenvertaisuus on hyvällä tasolla.

Toiminnallisen tehokkuuden sekä tuotosten ja laadunhallinnan tavoitteet

	Toteuma 2022	Arvio/Toteuma 2023	Tavoite n (2024)	Alustava tavoite 2025	Alustava tavoite 2026	Alustava tavoite 2027	
<i>Asiakaspalvelu-tyytyväisyys</i>	4,3	> 4,0	> 4,2	> 4,2	> 4,2	> 4,2	TAE
<i>ELY-keskusten sidosryhmien kokonaistyytyväisyys</i>	-	3,85	-	> 4,0	-	> 4,0	TAE
<i>Ihmisten yhdenvertaisuus toteutuu työyhteisössänini (VM Baro)</i>	3,98	4,14	> 4,0	> 4,0	> 4,0	> 4,0	
<i>Ihmisten yhdenvertaisuus toteutuu työyhteisössänini eri ikäisten kohdalla (VM Baro)</i>	4,11	4,25	> 4,0	> 4,0	> 4,0	> 4,0	
<i>Ihmisten yhdenvertaisuus toteutuu työyhteisössänini eri vähemmistöryhmien kohdalla (VM Baro)</i>	3,98	4,11	> 4,0	> 4,0	> 4,0	> 4,0	

Kirjoita tähän tarvittaessa taustoittavaa tai merkitystä avaavaa tekstiä

4 Voimavarojen hallinta

Taulukkoon on viety valmiiksi henkilöstövoimavarojen edistämisen tavoitteet, joita seurataan VM Baron tulosten kautta. Lisäksi seurataan viraston henkilötyövuosimäärän kehittymistä.

Henkilöstövoimavarojen edistämisen tavoitteet

	Toteuma 2022	Toteuma 2023	Tavoite 2024	Alustava tavoite 2025	Alustava tavoite 2026	Alustava tavoite 2027	
<i>Henkilöstön kokonais- työtyytyväisyys paranee (VM Baro)</i>	3,76	3,83	> 3,7	> 3,7	> 3,7	> 3,7	
<i>Työhyvinvointi paranee (VM Baro)</i>	8,14	8,18	> 8,2	> 8,2	> 8,2	> 8,2	
<i>Johtaminen paranee (VM Baron johtamis- indeksi)</i>	3,53	3,59	> 3,6	> 3,6	> 3,6	> 3,6	

Henkilöstön kokonaistyötyytyväisyys paranee = VM Baron "Työtyytyväisyys yhteensä"
 Työhyvinvointi paranee = VM Baron "Oma arvio työhyvinvoinnista kouluasteikolla 4–10"
 Johtaminen paranee = VM Baron "Johtaminen" -indeksi

5 Voimassaolo, seuranta ja allekirjoitukset

Tulossopimuksessa tulostavoitteet asetetaan lähtökohtaisesti koko sopimuskaudeksi. Tarvittaessa asetettuja tulostavoitteita voidaan kuitenkin päivittää ja muuttaa sopimuspäivitysten yhteydessä. Tulostavoitteiden saavuttamista kuvaavat vuosittaiset tavoitetasot asetetaan sitovasti seuraavalle vuodelle ja kolmen seuraavan vuoden tavoitetasot asetetaan alustavina. Tulossopimusta päivitetään rullaavasti vuosittain. Johtuen vuoden 2025 alusta voimaan tulevasta TE24 –lakiuudistuksesta, osa tulostavoitteista voidaan asettaa ainoastaan vuodelle 2024. Syksyllä 2024 tullaan tekemään tulostavoitteiden uudelleen tarkastelu niiden osa-alueiden osalta, joihin em. uudistus olennaisesti vaikuttaa.

Raportointi tulostavoitteiden toteumista tehdään vähintään kaksi kertaa vuodessa. Tulostavoitteiden koko vuoden toteumista raportoidaan tilinpäätöksessä ja siihen sisältyvässä toimintakertomuksessa. Tilinpäätöstietojen osalta tiedot toimitetaan ministeriölle viimeistään viikon kuluttua tilinpäätöksen hyväksymisestä ja puolivuotistietojen osalta 31.8. mennessä. Tulossopimuksen toteutumista arvioidaan ministeriön antamassa tilinpäätöskannanotossa toimintavuotta seuraavan vuoden kesäkuussa.

Tulossopimus ja tilinpäätöstiedot julkaistaan [Valtiokonttorin määräyksen](#) mukaisesti.

Tavoitteiden toteutumisen arviointia varten tulossopimuksen mittareille on määritelty yksi läpi koko tulossopimuksen sovellettava arviointiasteikko. ELY-keskusten ja KEHA-keskuksen osalta sovelletaan kolmiportaista asteikkoa eli ”liikennevalomallia”. Liikennevalomallissa tavoitteiden toteutumista arvioidaan seuraavasti: VIHREÄ (3) = tavoite on saavutettu tai ylitetty, KELTAINEN (2) = tavoite on saavutettu osittain tai siitä ollaan jääty jonkin verran, PUNAINEN (1) = tavoitteesta on jääty paljon tai se ei ole toteutunut lainkaan. Sanallisessa tulosraportoinnissa keskitytään tulossopimuksen tulostavoitteiden poikkeama- ja riskiraportointiin. Erityisesti tavoitteista jäämisestä ja sen syistä tulee raportoida.

Toimialaohjaus täydentää tulosohjausta tarvittaessa ja hallinnonalat ohjeistavat toimialaohjauksen menettelyistä erikseen.

Allekirjoitukset toteutetaan sähköisesti.

30.1.2024

Työ- ja elinkeinoministeriö	Tiina Korhonen, ylijohtaja
Maa- ja metsätalousministeriö	Jaana Husu-Kallio, kansliapäällikkö
Ruokavirasto	Matti Puolimatka, ylijohtaja pääjohtajan sijainen
Opetus- ja kulttuuriministeriö	Anita Lehikoinen, kansliapäällikkö
Ympäristöministeriö	Juhani Damski, kansliapäällikkö
Hämeen ELY-keskus	Tommi Muilu, ylijohtaja
Hämeen ELY-keskus	Vesa Jouppila, johtaja

Liitteet

Liitteisiin sisällytetään ohjauksen näkökulmasta olennainen, varsinaista sopimusta täydentävä materiaali. Liitteistä tehdään erillinen pdf- dokumentti.

Tulossopimuksen liitteisiin sisällytetään seuraavat:

1. Seurantamittarit, jotka täydentävät luvun 3 tulostavoitteita eli niillä seurataan viraston toimintaa ns. perusteke- mistä. Mikäli näissä tapahtuu laskua, nostetaan asia tarvittaessa tulostavoitteeksi.
2. Kuvaus riskienhallintajärjestelmästä
3. ELY-keskusten toimintamäärärahajako
4. ELY-keskuskohtaiset erikoistumistehtävät