

Kustannusmallit (EAKR)

**UUDISTUVA JA OSAAVA SUOMI 2021-2027:
HAKUINFO 20.1.2022**

Tiina Arpola
ELY-keskus



Euroopan unionin
osarahoittama

Uudistuva ja osaava Suomi 2021–2027



Elinkeino-, liikenne- ja
ympäristökeskus

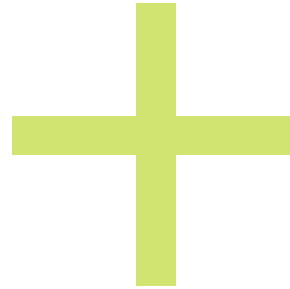
Kustannusmallit

- Flat rate 40 %
- Flat rate 7 %
- Investoinneissa flat rate 1,5 %
- Palkkakustannusten ilmoitustapa:
Palkkojen yksikkökustannukset
- Lisätietoja tukikelpoisuusasetuksesta:
[Valtioneuvoston asetus Euroopan unionin alue- ja... 866/2021 - Ajantasainen lainsäädäntö - FINLEX ®](#)



Flat rate 40%

Palkkakustannusten
yksikkökustannukset



Flat rate 40% laskettuna
palkkakustannuksista

Hankehenkilöstön
palkkakustannukset
hankkeessa
palkkakustannusten
yksikkömallin mukaisesti

Kaikki muut hankkeesta
aiheutuvat kustannukset
korvataan 40%:n flat rate -
osuudella



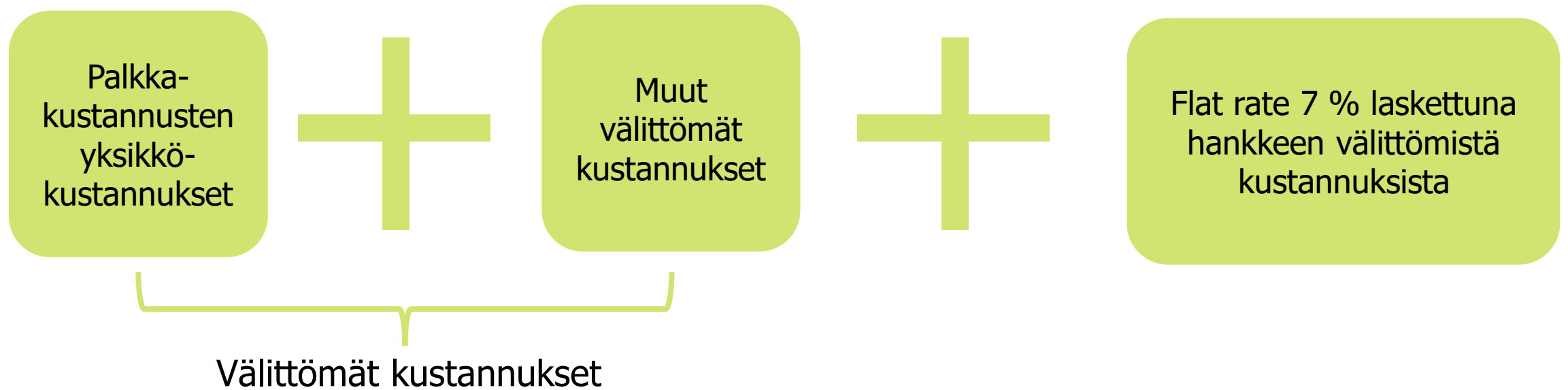
Euroopan unionin
osarahoittama

Uudistuva ja osaava Suomi 2021–2027



Elinkeino-, liikenne- ja
ympäristökeskus

Flat rate 7%



Käytössä hankkeissa, joissa:

1. ei ole lainkaan hankehenkilöstön palkkakustannuksia TAI
2. ostopalveluista aiheutuvat kustannukset ovat vähintään 30 prosenttia hankehenkilöstön palkkakustannusten yksikkökustannuksista TAI
3. matkakustannukset ovat vähintään 20 prosenttia hankehenkilöstön mukaisista palkkakustannusten yksikkökustannuksista



Välittöminä kustannuksina voidaan korvata (Flat rate 7 %)

1. Hankehenkilöstön palkkakustannusten yksikkökustannukset
2. Hankkeen sisällölliseen toteuttamiseen kuuluvat ostopalvelut;
3. Hankkeen tiedotuksesta ja viestinnästä aiheutuvat kustannukset;
4. Hankkeesta aiheutuvat matkakustannukset pois lukien enintään 15 kilometrin etäisyydelle henkilön virka- tai työpaikasta tai asunnosta kohdistuvien matkojen matkakustannukset;
5. Hankkeen sisällölliseen toteuttamiseen kuuluvat materiaalit ja tarvikkeet;
6. Hankkeen sisällölliseen toteuttamiseen kuuluvan sellaisen koneen tai laitteen enintään 3 000 euron hankintakustannukset, jota ei voida pitää investointina; ja
7. Välittävän toimielimen tukipäätöksessä edellyttämästä hankkeen tilintarkastuksesta aiheutuvat kustannukset.



Prosenttimääräisenä korvattavat

- hankehenkilöstön työterveyshuollon järjestämisestä aiheutuvat kustannukset;
- hankehenkilöstön käyttöön varatuista toimitiloista, koneista, laitteista ja kalustosta aiheutuvat kustannukset;
- kirjanpito-, yleishallinto- ja toimistokustannukset;
- hankehenkilöstön osallistumismaksut koulutuksiin ja seminaareihin;
- hankkeen ohjausryhmän kustannukset;
- enintään 15 kilometrin etäisyydelle henkilön virka- tai työpaikasta tai asunnosta kohdistuvien matkojen matkakustannukset.



Flat rate 1,5 % investointi



Mahdollistaa yhdistää EURA2021-järjestelmässä samalla hankekoodilla flat rate 7% -kehittämishankkeeseen



Välittöminä kustannuksina voidaan korvata (1,5% investointihankkeissa)

- hankkeen sisällölliseen toteuttamiseen kuuluvien koneiden ja laitteiden hankinta-, leasing-, vuokra- ja asennuskustannukset sekä koneiden ja laitteiden käyttöönottokoulutuksista aiheutuvat kustannukset;
- muut kuin 1 kohdassa tarkoitetut hankkeen sisällölliseen toteuttamiseen kuuluvat aineelliset ja aineettomat investoinnit;
- hankkeen sisällölliseen toteuttamiseen kuuluvat materiaalit ja tarvikkeet;
- hankkeen sisällölliseen toteuttamiseen kuuluvat ostopalvelut;
- hankkeen sisällölliseen toteuttamiseen kuuluvien rakennusten sekä maa- ja vesialueiden hankinta- ja vuokratkustannukset;
- hankkeen tiedotuksesta ja viestinnästä aiheutuvat kustannukset; ja
- välittävän toimielimen tukipäätöksessä edellyttämästä hankkeen tilintarkastuksesta aiheutuvat kustannukset.



Prosenttimääräisenä korvattavat (1,5% investointihankkeissa)

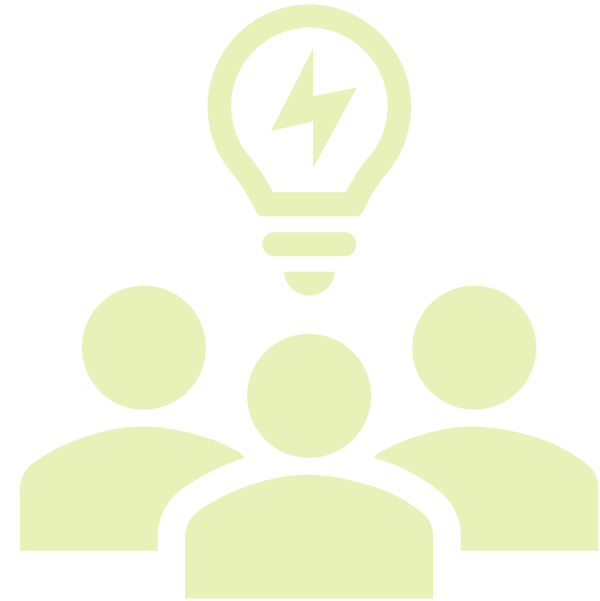
Hankkeen muut kuin edellä mainitut välittömät kustannukset. Esimerkiksi:

- ennen tukihakemuksen vireille tuloa aiheutuneet hankkeen esivalmistelun kustannukset, viranomaismaksut, ympäristö- ja ilmastovaikutusten arvioinnin kustannukset ja muut vastaavat kustannukset;
- hankkeen hallinnointia varten varatuista toimitiloista, koneista, laitteista ja kalustosta aiheutuvat kustannukset;
- kirjanpito-, yleishallinto- ja toimistokustannukset;
- hankkeen ohjausryhmän kustannukset.



Kustannusmallit ryhmähankkeissa

- Ryhmähankkeissa keskenään erilaiset kustannusmallit ovat mahdollisia, mutta eivät suositeltavia
- Harkittava tapauskohtaisesti
- Kokonaisuus oltava hallinnoitavissa päätoteuttajan ja välittävän toimielimen näkökulmasta
- Esimerkiksi jos osahankkeessa ostopalveluiden osuus yli 30 % palkkakustannuksista voi hankkeen flat rate olla 7 %, kun muissa flat rate 40%
- HUOM! Ryhmähankkeissa hakijat eivät ole yhteisvastuussa tukikelpoisuudesta vaan jokainen on vastuussa omasta raportoinnista ja jokaiselle osatoteuttajalle oma päätös ja maksatus



Palkkojen yksikkökustannukset (tuntitaksa)

- Tuntiperusteinen, jossa yksikkökustannus lasketaan jakamalla bruttotyövoimakustannus 1720 tunnilla
- Tuen hakijan on osoitettava viimeisin vuotuinen bruttotyövoimakustannus osana tukihakemustaan
- Vuotuisen bruttotyövoimakustannukseen on laskettava myös vuosiloma-ajan ja vapaajaksojen palkka
- Tuen saajan on pidettävä kaikkien hanketta koskevaa työtä tekevien henkilöiden osalta työaikakirjanpitoa, josta ilmenee hankkeen toteuttamiseksi tehty työ tunteina. Työaikakirjanpidon on oltava todennettavissa sekä työntekijän ja työnantajan hyväksymä.
- Palkkakustannuksissa korvataan hyväksytty tuntimäärä kerrottuna määritetyllä yksikkökustannuksella



Laskentaperusteista

- Tuntitaksan laskentaesimerkki hakemusvaiheessa:
 - Vuosipalkka, ml. työnantajan sivukulut ja lomarahat, 55 000 euroa:
 $55\,000\text{ €} : 1720\text{ h} = 31,98\text{ €/h}$
 - Henkilön vuoden kustannukset, hakemusvaiheessa arvio tunneista 1510h
Laskenta $31,98 * 1510 = 48\,289,80$ euroa
 - Jos henkilö työskentelee esimerkiksi 50%:sti hankkeelle, käytetään tämän henkilön osalta tuntimäärä 860 h
Laskenta $31,98 * 860 = 27\,502,80$ euroa
- EURA 2021 tukee tuntitaksan laskentaa hakemus- ja maksatusvaiheessa.



Vuotuisen bruttotyövoimakustannuksen laskeminen eri tilanteissa 1/2

- **Hankehenkilö tiedossa jo hakemusvaiheessa.** Vuotuinen bruttotyövoimakustannus perustuu ensisijaisesti kyseisen tehtävän tai henkilön todelliseen palkkaan erityisesti silloin, kun hankkeeseen liittyvä tehtävää hoitava henkilö on jo tiedossa hankehakemusvaiheessa. Tällöin tuntitaksa lasketaan jo toteutuneiden palkkakulujen perusteella sillä edellytyksellä, että hankkeessa tehtävän työn vaativuustaso vastaa henkilön aiemmin tekemän työn vaativuutta.
- **Hankehenkilöä ei ole vielä valittu.** Mikäli hankehakemusvaiheessa tehtävää hoitava henkilö ei ole vielä tiedossa, vuotuinen palkkakustannusten bruttotyövoimakustannus lasketaan vähintään kolmen, mutta kuitenkin enintään viiden saman palkkaluokan työntekijän tai vastaavan tehtävän palkkakustannusten keskiarvona
- **Uusi henkilö tai uusi tehtävä organisaatiossa.** Mikäli hankkeelle tehtävään työhön palkataan täysin uusi henkilö, jonka palkkakuluille ei ole selkeää vertailukohtaa, voidaan palkka laskea keskiarvona vähintään kolmesta ja enintään viidestä riittävän lähellä olevien tehtävien palkkakustannuksista.



Vuotuisen bruttotyövoimakustannuksen laskeminen eri tilanteissa 2/2

- **Henkilö työskennellyt alle vuoden organisaatiossa.** Jos vuotuisia bruttotyövoimakustannuksia ei ole saatavilla, ne voidaan johtaa saatavilla olevista asiakirjoihin perustuvista bruttotyövoimakustannuksista tai työsopimuksesta, jolloin ne on mukautettava 12 kuukauden jaksoa vastaaviksi
- Bruttotyövoimakustannuksen määrittämiseen voidaan käyttää myös **alan työehtosopimuksen mukaista tehtävän palkkaa, ammattiliittojen palkkasuosituksia tai virallista tilastoa.**
- Jos kyseessä on aiemmin tuen saajaorganisaatiossa **osa-aikaisena** työskennellyt henkilö eikä saatavilla ole suoraan 100 prosentin työaikaosuutta vastaavaa vuotuista bruttotyövoimakustannusta, on bruttotyövoimakustannus ennen yksikkökustannuksen laskentaa **mukautettava 100 prosentin työaikaosuutta vastaavaksi.**
- Vuotuinen bruttotyövoimakustannus voidaan määritellä myös yhdistelemällä edellä mainittuja laskentatapoja.



Huom!

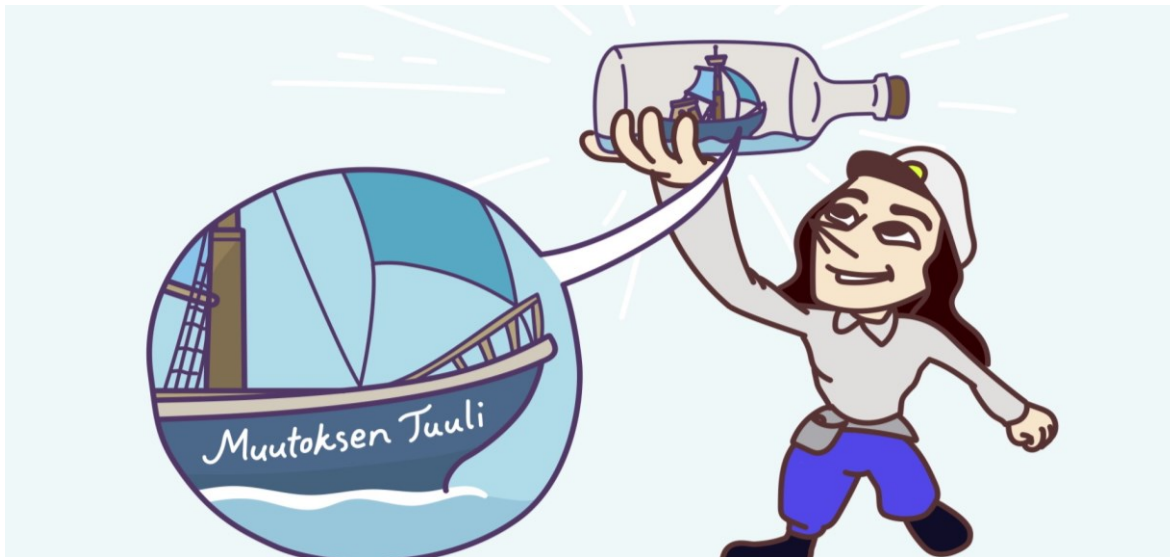
Tukikelpoisten palkkakustannusten laskentaan käytettävien tuntien määrä ei saa minään hankkeen toimintavuotena ylittää:

1. kokoaikaisesti hanketta koskevaa työtä tekevien henkilöiden osalta 1720 tuntia;
2. osa-aikaisesti hanketta koskevaa työtä tekevien henkilöiden osalta 1720 tunnista tukipäätöksessä hyväksytyä hanketta koskevan työn osa-aikaisuutta vastaavalla prosenttiosuudella laskettua tuntimäärää.

Välittävä toimielin voi tuen saajan hakemuksesta ja tuen saajan esittämästä perustellusta syystä muuttaa yksikkökustannuksen määrää, jos muutos yksikkökustannuksen perusteena olevissa vuotuisissa bruttotyövoimakustannuksissa palkkakustannusten osalta ilman sivukuluja ja lomarahaa on yli kymmenen prosenttia tukipäätöksessä vahvistetusta määrästä.



Uudistuva ja osaava Suomi 2021-2027



Kysymyksiä ja keskustelua



Euroopan unionin
osarahoittama

Uudistuva ja osaava Suomi 2021–2027



Elinkeino-, liikenne- ja
ympäristökeskus

ELY-keskus yhteystiedot, EAKR-hankkeet

Rahoituspäällikkö

Timo Ollila p. 0295 026 695
timo.ollila(at)ely-keskus.fi

Tiina Arpola p. 0295 026 131
tiina.arpola(at)ely-keskus.fi

Kimmo Kettunen p. 0295 026 161
kimmo.kettunen(at)ely-keskus.fi

Jarkko Rautio p. 0295 024 164
jarkko.rautio(at)ely-keskus.fi

Esa Pekonen p. 0295 024 159
esa.pekonen(at)ely-keskus.fi

