



Etelä-Pohjanmaan työllisyyskatsaus 5/2013

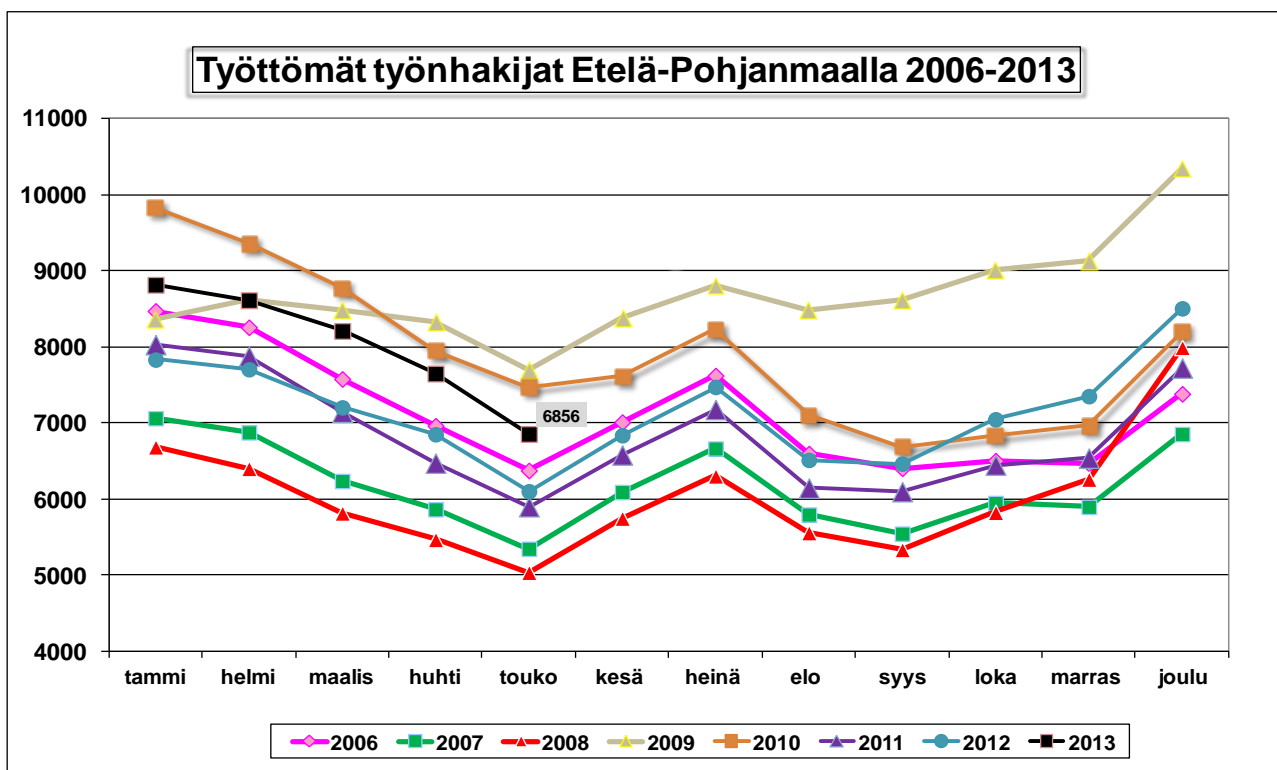
Julkaisuvapaa tiistaina 25.6.2013 klo 9:00

Työttömien työnhakijoiden määrä kasvoi 12,3 % viime vuodesta

Etelä-Pohjanmaalla oli toukokuun lopussa yhteensä 6856 työtöntä työnhakijaa¹. Määrä laski edellisen kuukauden lopusta 794 hengellä. Vuoden takaisesta tilanteesta työttömien työnhakijoiden määrä nousi 753 hengellä (12,3 %). Työttömien työnhakijoiden osuus Etelä-Pohjanmaan ELY-keskusalueen² työvoimasta oli 7,7 prosenttia. Ainoastaan Pohjanmaan ELY-keskuksen alueella työttömien työnhakijoiden osuus työvoimasta oli alhaisempi.

Henkilökohtaisesti lomautettuna oli 596 henkilöä, eli 8,7 prosenttia työttömistä työnhakijoista. Henkilökohtaisesti lomautettujen määrä nousi 38 henkilöllä (6,8 %) viime vuoden vastaavasta ajankohdasta.

Koko maassa työttömiä työnhakijoita oli 269 045 henkilöä. Työttömien työnhakijoiden osuus työvoimasta oli 9,7 prosenttia. Koko maan tasolla työttömien työnhakijoiden määrä nousi 17,3 prosenttia viime vuoden vastaavasta ajankohdasta.



¹ Tilastointitavassa on tapahtunut muutos. Työllisyyskatsauksen kaikki tilastotiedot ovat kuntapohjaisia. ELY-keskusalueita kuvaavat tilastot eivät ole vertailukelpoisia suhteessa aikaisemmin julkaistuihin työllisyyskatsauksiin.

² Elinkeinot, työvoima, osaaminen ja kulttuuri -vastuualueen tehtäviä hoidetaan Etelä-Pohjanmaan alueella. Liikenne- ja ympäristö-vastuualueiden tehtäviä hoidetaan Etelä-Pohjanmaan, Keski-Pohjanmaan ja Pohjanmaan alueilla.

TYÖTTÖMÄT TYÖNHAKIJAT, 31.5.2013

ELY-KESKUSALUE	TYÖVOIMA	TYÖTTÖMÄT YHTEENSÄ	ILMAN LOM.	LOMAU- TETUT	LOMAUTETTUNA % TYÖTTÖMISTÄ	ALLE 25-VUOTIAAT	YLI 50-VUOTIAAT	PITKÄAIKAIS- TYÖTTÖMÄT	5/2013	5/2012
									TYÖTTÖMIEN OSUUS TYÖNHAK.	TYÖTTÖMIEN OSUUS TYÖNHAK.
UUSIMAA	812619	65789	63041	2748	4,2	6667	23295	15709	8,1	6,7
VARSINAIS-SUOMI	226756	23946	22323	1623	6,8	2704	8778	5774	10,6	8,8
SATAKUNTA	104201	10899	10076	823	7,6	1223	4819	3080	10,5	9,2
HÄME	178944	19853	18750	1103	5,6	2351	8147	5470	11,1	9,6
PIRKANMAA	240046	28854	27098	1756	6,1	3858	10138	9698	12,0	9,7
KAAKKOIS-SUOMI	143829	17433	16390	1043	6,0	2114	7662	4915	12,1	11,4
ETELÄ-SAVO	68224	7606	7131	475	6,2	917	3475	2024	11,1	10,2
POHJOIS-SAVO	112882	12066	11101	965	8,0	1381	5178	3389	10,7	9,7
POHJOIS-KARJALA	74299	10552	10040	512	4,9	1248	4591	3015	14,2	13,2
KESKI-SUOMI	128383	17077	16094	983	5,8	2448	6663	4893	13,3	11,6
ETELÄ-POHJANMAA	88636	6856	6260	596	8,7	910	2654	1311	7,7	6,9
POHJANMAA	117363	7834	7298	536	6,8	1061	2930	1783	6,7	5,9
POHJOIS-POHJANMAA	182235	22720	21281	1439	6,3	3641	7039	5240	12,5	10,6
KAINUU	35734	4842	4582	260	5,4	612	2257	1027	13,6	11,6
LAPPI	82591	12228	11417	811	6,6	1698	5075	2640	14,8	13,2
AHVENANMAA	14422	418	407	11	2,6	72	120	51	2,9	2,9
ULKOMAAT	0	72	65	7	0,0	5	12	12	0,0	0,0
KOKO MAA	2 611 164	269 045	253 354	15 691	5,8	32 910	102 833	70 031	10,3	8,8

Työttömien työnhakijoiden osuuden laskennassa käytettävät työvoimaluvut ovat Tilastokeskuksen työssäkäyntitilastosta (2011).

Työttömät työnhakijat ja avoimet työpaikat ammattiryhmittäin

Vuoden takaiseen tilanteeseen verrattuna työttömien työnhakijoiden lukumäärä nousi kaikissa muissa pääammat-
tiryhmissä paitsi maa- ja metsätaloustyössä. Hakijamäärät kasvoivat suhteellisesti eniten kaupallisessa työssä
(26,7 %) ja rakennusalan työssä (20,1 %).

Etelä-Pohjanmaan TE-toimistossa oli kuukauden aikana yhteensä 2721 avointa työpaikkaa, joista kuukauden
aikana avoimeksi ilmoitettuja uusia työpaikkoja oli 1140 kappaletta. Avoimien työpaikkojen kokonaismäärä laski
152 paikalla (-5,3 %) viime vuoden vastaavasta ajankohdasta. Avoinna olleista työpaikoista kestoaltaan jatkuvia
(kesto yli 3kk) oli 1797 kpl. Väliaikaisia ja tilapäisiä paikkoja oli yhteensä 654 kpl.

Työvoiman kysyntä oli viime vuotta vireämpää mm. maa- ja metsätaloustyössä, tieteellisessä, teknisessä ja taiteel-
lisessa työssä ja rakennusalan työssä. Kesätyöpaikkojen hakuajankohtien vuosittaiset erot selittävät hallinto- ja
toimistotyön työpaikkamäärän voimakasta kasvua. Avoinna olleiden työpaikkojen lukumäärä väheni suhteellisesti
eniten kaupallisessa työssä sekä kuljetus- ja liikennealan työssä.

TYÖTTÖMÄT TYÖNHAKIJAT KUUKAUDEN LOPUSSA

AMMATTIRYHMÄ	5/2013	4/2013	Muutos	Muutos-%	5/2012	Muutos	Muutos-%
0 Tieteellinen, tekninen ja taiteellinen työ	603	563	40	7,1	515	88	17,1
1 Terveystenhoito ja sosiaaliala	580	543	37	6,8	523	57	10,9
2 Hallinto- ja toimistotyö, IT-alan työ	707	725	-18	-2,5	615	92	15,0
3 Kaupallinen työ	556	565	-9	-1,6	439	117	26,7
4 Maa- ja metsätaloustyö	217	367	-150	-40,9	222	-5	-2,3
5 Kuljetus ja liikenne	272	333	-61	-18,3	258	14	5,4
6 Rakennus- ja kaivosalan työ	705	970	-265	-27,3	587	118	20,1
7-8 Teollinen työ	1850	2123	-273	-12,9	1664	186	11,2
9 Palvelutyö	635	692	-57	-8,2	578	57	9,9
X luokittelematon työ	731	769	-38	-4,9	702	29	4,1
YHTEENSÄ	6856	7650	-794	-10,4	6103	753	12,3

IKÄRYHMÄ	5/2013	4/2013	Muutos	Muutos-%	5/2012	Muutos	Muutos-%
15-19 -vuotta	177	186	-9	-4,8	131	46	35,1
20-24 -vuotta	733	905	-172	-19,0	610	123	20,2
25-29 -vuotta	726	799	-73	-9,1	648	78	12,0
30-34 -vuotta	669	720	-51	-7,1	555	114	20,5
35-39 -vuotta	566	627	-61	-9,7	506	60	11,9
40-44 -vuotta	603	655	-52	-7,9	559	44	7,9
45-49 -vuotta	728	812	-84	-10,3	597	131	21,9
50-54 -vuotta	784	898	-114	-12,7	726	58	8,0
55-59 -vuotta	963	1093	-130	-11,9	955	8	0,8
yli 60 -vuotta	907	955	-48	-5,0	816	91	11,2
YHTEENSÄ	6856	7650	-794	-10,4	6103	753	12,3

KOULUTUSASTE	5/2013	4/2013	Muutos	Muutos-%	5/2012	Muutos	Muutos-%
Alempi perusaste	810	923	-113	-12,2	858	-48	-5,6
Ylempi perusaste	1283	1438	-155	-10,8	1154	129	11,2
Keskiaste	3487	3959	-472	-11,9	2995	492	16,4
Alin korkea-aste	559	610	-51	-8,4	495	64	12,9
Alempi korkeakouluaste	424	441	-17	-3,9	360	64	17,8
Ylempi korkeakouluaste +tutkijakoulutus	178	153	25	16,3	145	33	22,8
koulutusaste tuntematon	115	126	-11	-8,7	96	19	19,8
YHTEENSÄ	6856	7650	-794	-10,4	6103	753	12,3

AVOINNA OLLEET TYÖPAIKAT KUUKAUDEN AIKANA

AMMATTIRYHMÄ	5/2013	4/2013	Muutos	Muutos-%	5/2012	Muutos	Muutos-%
0 Tieteellinen, tekninen ja taiteellinen työ	314	240	74	30,8	255	59	23,1
1 Terveystenhoito ja sosiaaliala	424	557	-133	-23,9	389	35	9,0
2 Hallinto- ja toimistotyö, IT-alan työ	325	360	-35	-9,7	88	237	269,3
3 Kaupallinen työ	457	534	-77	-14,4	817	-360	-44,1
4 Maa- ja metsätaloustyö	211	315	-104	-33,0	169	42	24,9
5 Kuljetus ja liikenne	69	95	-26	-27,4	120	-51	-42,5
6 Rakennus- ja kaivosalan työ	95	69	26	37,7	79	16	20,3
7-8 Teollinen työ	260	291	-31	-10,7	416	-156	-37,5
9 Palvelutyö	566	551	15	2,7	540	26	4,8
X luokittelematon työ	0	0	0		0	0	
YHTEENSÄ	2721	3012	-291	-9,7	2873	-152	-5,3

Kuntien ja seutukuntien tilanne

Työttömien työnhakijoiden määrä kasvoi viime vuoden vastaavaan ajankohtaan verrattuna kaikissa seutukunnissa. Muutos heikompaan oli suhteellisesti voimakkainta Seinäjoen seutukunnassa. Suupohjan seutukunnassa työttömien työnhakijoiden osuus työvoimasta oli korkein.

Työttömien työnhakijoiden määrä laski viime vuodesta Alavudella, Evijärvellä, Jalasjärvellä, Kuortaneella ja Soinissa. Isojoella tilanne säilyi viime vuoden tasolla. Muissa kunnissa tilanne kehittyi heikompaan suuntaan. Tilanne heikkeni suhteellisesti eniten Alajärvellä, Seinäjoella ja Kauhajoella.

Maakunnan alimmat työttömien työnhakijoiden osuudet olivat Evijärvellä. Kauhavalla ja Kuortaneella. Korkeimmat osuudet olivat puolestaan Soinissa, Kauhajoella, Alajärvellä ja Kurikassa.

TYÖTTÖMÄT TYÖNHAKIJAT JA AVOIMET TYÖPAIKAT KUNNITTAIN															
KUNTA/SEUTUKUNTA	TYÖTTÖMÄT TYÖNHAKIJAT KUUKAUDEN LOPUSSA				TYÖ- VOIMA	TYÖTTÖM. OSUUS TYÖVOI- MASTA %	TYÖTTÖMYYDEN RAKENNE (ML. HENK.KOHT. LOMAUTETUT)								AVOIMET TYÖPAIKAT KK LOPUSSA toukokuu 2013
	toukokuu 2013	Muutos touko-13 huhti-13	Muutos touko-13 touko-12	Muutos-% touko-13 touko-12			Työttömät naiset %	Alle 25-v. työttömät %	Yli 50-v. työttömät %	Yli vuoden työttömänä %					
ISOJOKI	70	-12	0	0,0	964	7,3	24	34,3	7	10,0	27	38,6	9	12,9	1
KARJUKI	48	-5	7	17,1	688	7,0	22	45,8	6	12,5	17	35,4	10	20,8	0
KAUHAJOKI	597	-99	86	16,8	6472	9,2	262	43,9	94	15,7	215	36,0	80	13,4	65
TEUVA	204	-37	11	5,7	2471	8,3	96	47,1	28	13,7	89	43,6	38	18,6	12
SUUPOHJA	919	-153	104	12,8	10595	8,7	404	44,0	135	14,7	348	37,9	137	14,9	78
ILMAJOKI	396	-41	37	10,3	5618	7,0	151	38,1	27	6,8	167	42,2	88	22,2	38
JALASJÄRVI	254	-52	-2	-0,8	3650	7,0	123	48,4	36	14,2	112	44,1	55	21,7	36
KAUHAVA	374	-36	37	11,0	7565	4,9	162	43,3	43	11,5	159	42,5	46	12,3	70
KURIKKA	586	-71	82	16,3	6486	9,0	251	42,8	56	9,6	238	40,6	111	18,9	38
LAPUA	418	-59	54	14,8	6559	6,4	182	43,5	56	13,4	174	41,6	60	14,4	69
SEINÄJOKI	2481	-177	386	18,4	29200	8,5	1086	43,8	378	15,2	804	32,4	545	22,0	362
SEINÄJOEN	4509	-436	594	15,2	59078	7,6	1955	43,4	596	13,2	1654	36,7	905	20,1	613
ALAVUS	383	-49	-8	-2,0	5293	7,2	144	37,6	56	14,6	153	39,9	73	19,1	254
KUORTANE	93	-13	-3	-3,1	1661	5,6	42	45,2	9	9,7	47	50,5	23	24,7	20
ÄHTÄRI	236	-46	18	8,3	2791	8,5	93	39,4	35	14,8	108	45,8	45	19,1	18
KUUSIOKUNNAT	712	-108	7	1,0	9745	7,3	279	39,2	100	14,0	308	43,3	141	19,8	292
ALAJÄRVI	380	-16	62	19,5	4240	9,0	150	39,5	46	12,1	171	45,0	68	17,9	68
EVIJÄRVI	46	-25	-23	-33,3	1192	3,9	18	39,1	28	60,9	7	15,2	11
LAPPAJÄRVI	83	-18	2	2,5	1427	5,8	35	42,2	45	54,2	12	14,5	11
SOINI	92	-19	-5	-5,2	959	9,6	36	39,1	13	14,1	46	50,0	19	20,7	7
VIMPELI	115	-19	12	11,7	1400	8,2	52	45,2	9	7,8	54	47,0	22	19,1	54
JÄRVISEUTU	716	-97	48	7,2	9218	7,8	291	40,6	79	11,0	344	48,0	128	17,9	151
ETELÄ-POHJANMAA	6856	-794	753	12,3	88636	7,7	2929	42,7	910	13,3	2654	38,7	1311	19,1	1134

Tilaston sisältö:

Tilastossa on avoimet työpaikat työpaikan sijaintikunnan ja työttömät työnhakijat asuinkunnan mukaan laskentapäivänä.

Kuntakohtaiset työvoimaluvut ovat Tilastokeskuksen työssäkäyntitilastosta (2011).

.. = tietoa ei ole saatu, se on liian epävarma esitettäväksi tai se on salassapitosäännön alainen

Työttömyyden rakenne

Naispuolisten työttömien työnhakijoiden lukumäärä (2929) nousi vuoden aikana 251 henkilöllä (9,4 %). Työttömänä työnhakijoina olevien miesten määrä (3927) nousi vuoden aikana 502 hengellä, eli 14,7 prosentilla.

Alle 25-vuotiaita työttömiä työnhakijoita oli 910 henkeä. Nuorisotyöttömien määrä kohosi viime vuoden vastaavasta ajankohdasta 169 hengellä (22,8 %). Yli 50-vuotiaiden työttömien työnhakijoiden määrä (2654) nousi puolestaan 157 hengellä (6,3 %) vuoden takaisesta tasosta. Työttömien työnhakijoiden tilanne heikkeni suhteellisesti eniten ikäryhmässä 15–19 –vuotiaat.

Koulutusasteen osalta tilanne heikkeni vuositasolla suhteellisesti eniten ylemmällä korkeakouluasteella (33 hlöä; 22,8 %). Keskiasteen tutkinnon suorittaneiden osuus työttömistä työnhakijoista on kuitenkin selvästi suurin. Keskiasteen tutkinnon suorittaneita oli työttöminä työnhakijoina 492 (16,4 %) enemmän kuin viime vuonna vastaavaan aikaan.

Yhtäjaksoisesti yli vuoden työttöminä työnhakijoina olleita oli 1311 henkilöä. Lukumäärä kasvoi viime vuodesta 53 henkilöllä (4,2 %).

Työvoimapalvelut ja toiminta

TE-toimiston palvelujen piirissä oli kuukauden lopussa yhteensä 3642 henkilöä, eli 4,1 % alueen työvoimasta. Palvelujen piirissä olevien kokonaismäärä nousi 447 henkilöllä (14 %) vuotta aikaisemmasta.

Eri sektoreille työllistettyjä oli yhteensä 1053 henkilöä, joista 280 työskenteli valtion tai kuntien palveluksessa ja 773 yksityisellä sektorilla.

Työvoimakoulutuksessa oli valmiuksiaan työmarkkinoille parantamassa 690 oppilasta. Valmennuksessa oli 316 henkilöä ja työ-/koulutuskokeilussa 322 henkilöä. Työharjoittelussa oli 14 henkilöä ja vuorotteluvapaasijaisena 211 henkilöä.

Kuntouttavassa työtoiminnassa oli kuukauden lopussa 524 henkilöä. Omaehtoisessa opiskelussa työttömyysetuudella oli 512 henkilöä.

Alkaneita työttömyysjaksoja oli kuukauden aikana 1965 kappaletta. Viime vuoden vastaavaan kuukauteen verrattuna alkaneita jaksoja oli 100 (5,4 %) enemmän. Työttömyysjakso päättyi 2616 henkilön kohdalla. Päätyneitä työttömyysjaksoja oli puolestaan 9 (0,3 %) enemmän kuin viime vuoden vastaavan kuukauden aikana.

TYÖLLISYYSTILANNE 2013 TOUKOKUUN LOPUSSA (I) JA TE-TOIMISTON TOIMINTA TOUKOKUUN AIKANA (II)

I	TILANNE KUUKAUDEN LOPUSSA	TOUKO-13	TOUKO-12	M U U T O S	
				HENK.	%
A.	TYÖNHAKIJAT				
1.	Työttömät työnhakijat	6856	6103	753	12,3
	joista henkilökohtaisesti lomautetut	596	558	38	6,8
2.	Lyhennetyllä työviikolla	181	137	44	32,1
3.	Työssä olevat yhteensä	3654	3864	-210	-5,4
	joista yleisillä työmarkkinoilla	2813	2706	107	4,0
	joista työllistettynä	841	1158	-317	-27,4
4.	Työvoiman ulkopuolella	2931	2521	410	16,3
	joista työllistymistä edist.palvelussa	780	0	780	0,0
	joista koulutuksessa	514	0	514	0,0
5.	Työttömyyseläkettä saavat	498	783	-285	-36,4
1-5	Kaikki työnhakijat yhteensä	14120	13408	712	5,3
B	TYÖVOIMAN KYSYNTÄ				
1.	Avoimet työpaikat yhteensä	1134	1216	-82	-6,7
	joista yli kuukauden avoinna olleet	510	536	-26	-4,9
	joista yli 2 kuukautta avoinna olleet	386	413	-27	-6,5
C	PALVELUISSA				
1.	Valtiolle työllistetyt	28	34	-6	-17,6
2.	Kuntiin työllistetyt	252	249	3	1,2
3.	Yksityiselle sektorille työllistetyt	773	675	98	14,5
1-3	Työllistetyt yhteensä	1053	958	95	9,9
4.	Työvoimakoulutuksessa	690	697	-7	-1,0
5.	Valmennuksessa	316	0	316	0,0
6.	Työ-/koulutuskokeilussa	322	0	322	0,0
7.	Työharjoittelussa/työelämävalmennuks.	14	345	-331	-95,9
8.	Vuorotteluvapaasijaisena	211	276	-65	-23,6
9.	Kuntouttavassa työtoiminnassa	524	450	74	16,4
10.	Omaehtoisessa opiskelussa	512	469	43	9,2
1-10	Palveluissa yhteensä	3642	3195	447	14,0
D.	TYÖTTÖMYYDEN RAKENNE				
1.	Työttömät naiset	2929	2678	251	9,4
2.	Työttömät miehet	3927	3425	502	14,7
3.	Alle 25-vuotiaat työttömät	910	741	169	22,8
4.	Yli 50-vuotiaat työttömät	2654	2497	157	6,3
5.	Pitkäaikaistyöttömät	1311	1258	53	4,2
E.	TOIMEENTULOTURVA				
1.	Työttömiä työttömyyskassojen jäseniä	3218	2912	306	10,5
II	TOIMINTA KUUKAUDEN AIKANA				
1.	Työttömät työnhakijat	8779	7916	863	10,9
2.	Muut työnhakijat	6664	6878	-214	-3,1
1-2	Työnhakijat yhteensä	15443	14794	649	4,4
3.	Kuukauden kaikki työpaikat	2721	2873	-152	-5,3
	Kuukauden uudet työpaikat	1140	1309	-169	-12,9
	Täyttyneet työpaikat	1573	1610	-37	-2,3
	joista toimiston hakijalla täytt.	399	482	-83	-17,2
4.	Alkaneet työttömyysjaksot	1965	1865	100	5,4
5.	Päättäneet työttömyysjaksot	2616	2607	9	0,3
6.	Uudet työllistämiset	260	335	-75	-22,4
7.	Aloittanut työvoimakoulutuksen	100	65	35	53,8

Lisätietoja

Etelä-Pohjanmaan elinkeino-, liikenne- ja ympäristökeskus:

Erikoistutkija Timo Takala, puh. +358 295 027 708, etunimi.sukunimi@ely-keskus.fi

Etelä-Pohjanmaan TE-toimisto:

Johtaja Annika Tuovinen, puh. +358 295 046 638, etunimi.sukunimi@te-toimisto.fi

Palvelujohtaja Jukka Huhtiniemi, puh. +358 295 046 549, etunimi.sukunimi@te-toimisto.fi

Palvelujohtaja Leena Tuohimaa-Kari, puh. +358 295 046 637, etunimi.sukunimi@te-toimisto.fi

Palvelujohtaja Maire Makkonen, puh. +358 295 046 588, etunimi.sukunimi@te-toimisto.fi

Lähde: Työ- ja elinkeinoministeriö, työnvälitystilasto

Työnvälitystilaston perusluvut ja työttömien työnhakijoiden osuudet työvoimasta ovat saatavissa ELY-keskuksittain, seutukunnittain ja kunnittain myös [Toimiala Online](#)n vapaasti saatavilla olevista aineistoista, kohdasta Tilastokanta/Työllisyys ja työvoima/Työnvälitystilastot.

Seuraava työllisyyskatsaus julkaistaan 23.7.2013.

[ELY-keskusten alueelliset työllisyyskatsaukset](#)

NÄKYMIÄ | 2013

TYÖLLISYYSKATSAUS

Etelä-Pohjanmaan elinkeino-, liikenne- ja ympäristökeskus