



# Etelä-Pohjanmaan työllisyyskatsaus 5/2014

Julkaisuvapaa tiistaina 24.6.2014 klo 9:00

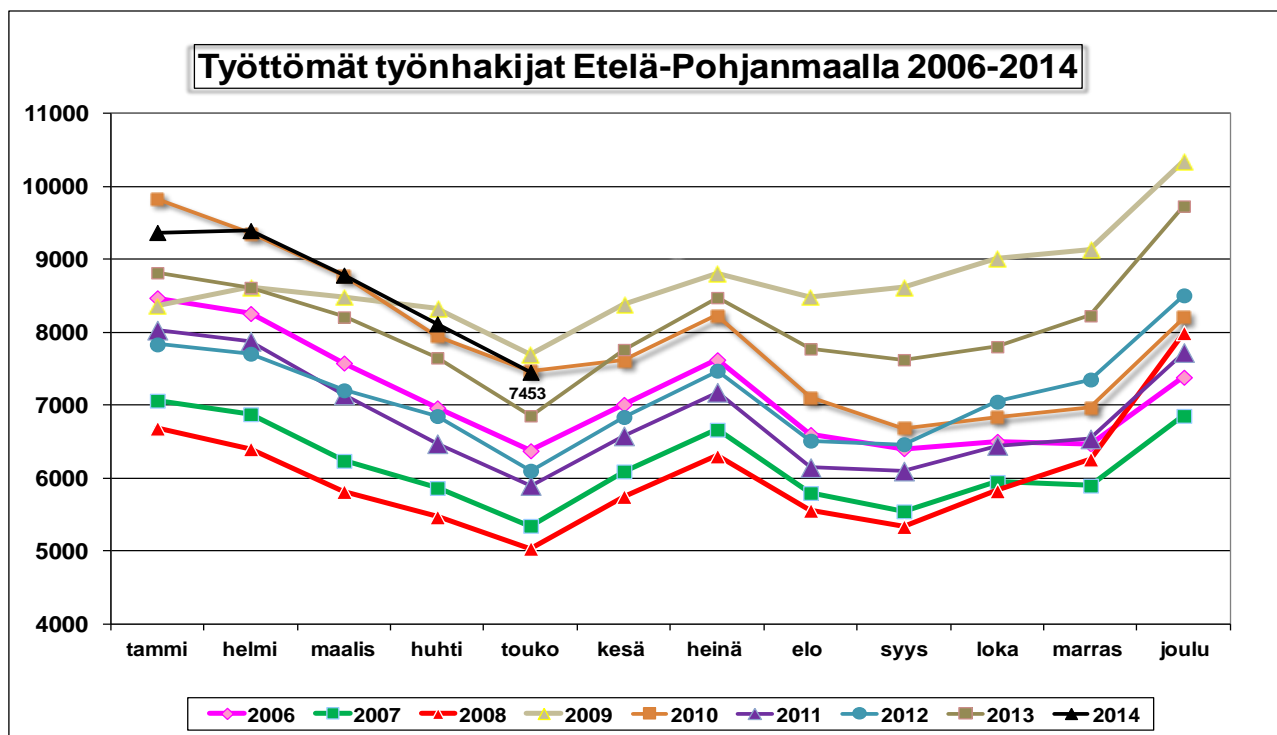
## Työttömien työnhakijoiden määrä kasvoi 8,7 % viime vuodesta

Etelä-Pohjanmaalla oli toukokuun lopussa yhteensä 7453 työtöntä työnhakijaa. Määrä laski edellisen kuukauden lopusta 663 hengellä. Vuoden takaisesta tilanteesta työttömien työnhakijoiden määrä nousi 597 hengellä (8,7 %).<sup>1</sup>

Lomautettuna<sup>2</sup> oli 844 henkilöä. Lomautettujen määrä nousi 248 henkilöllä (41,6 %) viime vuodesta. Lyhennetyllä työviikolla oli 704 henkilöä. Määrä kasvoi viime vuodesta 523 hengellä (289 %).

Työttömien työnhakijoiden osuus Etelä-Pohjanmaan ELY-keskusalueen<sup>3</sup> työvoimasta oli 8,4 prosenttia. Manner-Suomessa ainoastaan Pohjanmaan ELY-keskuksen alueella työttömien työnhakijoiden osuus työvoimasta oli alhaisempi.

Koko maassa työttömiä työnhakijoita oli 302 243 henkilöä. Lukumäärä nousi 33 198 henkilöllä (12,3 %) viime vuoden vastaavasta ajankohdasta. Työttömien työnhakijoiden osuus työvoimasta oli 11,5 prosenttia.



<sup>1</sup> Työttömyyteen liittyy säännönmukaista kausivaihtelua. Työttömyys lisääntyy kesäisin ja vuodenvaihteessa johtuen esim. koulujen päättymisestä ja määräaikaisten työsuhteiden loppumisesta. Kausivaihtelun takia työttömyyslukuja verrataan yleensä vuodentakaiseen tilanteeseen.

<sup>2</sup> Sisältää kaikki 1.7.2013 lähtien alkaneet kokoaikaiset lomautukset, siihen asti ainoastaan henkilökohtaisesti lomautetut. Lomautusmenettelyn muutoksista on tiedote valtakunnallisen työllisyyskatsauksen sivuilla: <http://www.tem.fi/tyollisyyskatsaus>

<sup>3</sup> Elinkeino-, työvoima, osaaminen -vastuualueen tehtäviä hoidetaan Etelä-Pohjanmaan alueella. Liikenne- ja ympäristövastuualueiden tehtäviä hoidetaan Etelä-Pohjanmaan, Keski-Pohjanmaan ja Pohjanmaan alueilla.

## TYÖTTÖMÄT TYÖNHAKIJAT 30.5.2014

| ELY-KESKUSALUE    | TYÖVOIMA         | TYÖTTÖMÄT<br>YHTEENSÄ | ILMAN<br>LOM.  | LOMAU-<br>TETUT | LOMAUTETTUNA<br>% TYÖTTÖMISTÄ | ALLE<br>25-VUOTIAAT | YLI<br>50-VUOTIAAT | PITKÄAIKAIS-<br>TYÖTTÖMÄT | 5/2014                       | 5/2013                       |
|-------------------|------------------|-----------------------|----------------|-----------------|-------------------------------|---------------------|--------------------|---------------------------|------------------------------|------------------------------|
|                   |                  |                       |                |                 |                               |                     |                    |                           | TYÖTTÖMIEN<br>OSUUS TYÖNHAK. | TYÖTTÖMIEN<br>OSUUS TYÖNHAK. |
| UUSIMAA           | 820882           | 77966                 | 73770          | 4196            | 5,4                           | 8026                | 26871              | 23201                     | 9,5                          | 8,1                          |
| VARSINAIS-SUOMI   | 226753           | 26116                 | 23980          | 2136            | 8,2                           | 3121                | 9507               | 7064                      | 11,5                         | 10,6                         |
| SATAKUNTA         | 103936           | 11960                 | 11077          | 883             | 7,4                           | 1353                | 5232               | 3536                      | 11,5                         | 10,5                         |
| HÄME              | 179150           | 22094                 | 20634          | 1460            | 6,6                           | 2871                | 8850               | 6834                      | 12,3                         | 11,1                         |
| PIRKANMAA         | 241955           | 32337                 | 29578          | 2759            | 8,5                           | 4165                | 11623              | 10993                     | 13,4                         | 12,0                         |
| KAAKKOIS-SUOMI    | 143460           | 19609                 | 18257          | 1352            | 6,9                           | 2517                | 8257               | 5441                      | 13,7                         | 12,1                         |
| ETELÄ-SAVO        | 67695            | 8140                  | 7523           | 617             | 7,6                           | 1026                | 3637               | 2279                      | 12,0                         | 11,1                         |
| POHJOIS-SAVO      | 113490           | 13162                 | 12144          | 1018            | 7,7                           | 1773                | 5435               | 3717                      | 11,6                         | 10,7                         |
| POHJOIS-KARJALA   | 74240            | 10761                 | 10179          | 582             | 5,4                           | 1459                | 4648               | 3032                      | 14,5                         | 14,2                         |
| KESKI-SUOMI       | 128489           | 19585                 | 18094          | 1491            | 7,6                           | 2712                | 7645               | 6312                      | 15,2                         | 13,3                         |
| ETELÄ-POHJANMAA   | 88655            | 7453                  | 6609           | 844             | 11,3                          | 982                 | 2882               | 1500                      | 8,4                          | 7,7                          |
| POHJANMAA         | 117484           | 8701                  | 8046           | 655             | 7,5                           | 1252                | 3144               | 2122                      | 7,4                          | 6,7                          |
| POHJOIS-POHJANMAA | 183111           | 24650                 | 22701          | 1949            | 7,9                           | 4001                | 7680               | 6182                      | 13,5                         | 12,5                         |
| KAINUU            | 35532            | 5608                  | 5116           | 492             | 8,8                           | 733                 | 2547               | 1337                      | 15,8                         | 13,6                         |
| LAPPI             | 82491            | 13445                 | 12518          | 927             | 6,9                           | 1743                | 5638               | 3531                      | 16,3                         | 14,8                         |
| AHVENANMAA        | 14474            | 549                   | 542            | 7               | 1,3                           | 96                  | 162                | 58                        | 3,8                          | 2,9                          |
| ULKOMAAT          | 0                | 107                   | 95             | 12              | 0,0                           | 3                   | 21                 | 16                        | 0,0                          | 0,0                          |
| <b>KOKO MAA</b>   | <b>2 621 797</b> | <b>302 243</b>        | <b>280 863</b> | <b>21 380</b>   | <b>7,1</b>                    | <b>37 833</b>       | <b>113 779</b>     | <b>87 155</b>             | <b>11,5</b>                  | <b>10,3</b>                  |

Työttömien työnhakijoiden osuuden laskennassa käytettävät työvoimaluvut ovat Tilastokeskuksen työssäkäyntitilastosta (2012).

## Työttömät työnhakijat ja avoimet työpaikat ammattiryhmittäin

Vuoden takaiseen tilanteeseen verrattuna työttömien työnhakijoiden lukumäärät kasvoivat suhteellisesti eniten tieteellisessä, teknisessä ja taiteellisessa työssä (17,6 %) sekä rakennusalan työssä (13,3 %). Ainoastaan kaupallisessa työssä hakijamäärät olivat laskusuunnassa.

Etelä-Pohjanmaan TE-toimistossa oli kuukauden aikana yhteensä 2744 avointa työpaikkaa, joista kuukauden aikana avoimeksi ilmoitettuja uusia työpaikkoja oli 931 kappaletta. Avoimien työpaikkojen kokonaismäärä nousi 23 paikalla (0,8 %) viime vuoden vastaavasta ajankohdasta. Avoimien työpaikoista kestoiltaan jatkuvia (kesto yli 3kk) oli 1510 kpl. Väliaikaisia ja tilapäisiä paikkoja oli yhteensä 1234 kpl.

Työvoiman kysyntä lisääntyi suhteellisesti eniten kuljetus- ja liikennealan työssä sekä maa- ja metsätaloustyössä. Avoimien työpaikkojen lukumäärä laski suhteellisesti eniten tieteellisessä, teknisessä ja taiteellisessa työssä.

## TYÖTTÖMÄT TYÖNHAKIJAT KUUKAUDEN LOPUSSA

| AMMATTIRYHMÄ                                       | 5/2014      | 4/2014      | Muutos      | Muutos-%     | 5/2013      | Muutos     | Muutos-%   |
|--|-------------|-------------|-------------|--------------|-------------|------------|------------|
| 0 Tieteellinen, tekninen ja taiteellinen työ       | 709         | 694         | 15          | 2,2          | 603         | 106        | 17,6       |
| 1 Terveystieteiden ja sosiaali- ja terveysalan työ | 632         | 597         | 35          | 5,9          | 580         | 52         | 9,0        |
| 2 Hallinto- ja toimistotyö, IT-alan työ            | 716         | 725         | -9          | -1,2         | 707         | 9          | 1,3        |
| 3 Kaupallinen työ                                  | 519         | 558         | -39         | -7,0         | 556         | -37        | -6,7       |
| 4 Maa- ja metsätaloustyö                           | 243         | 353         | -110        | -31,2        | 217         | 26         | 12,0       |
| 5 Kuljetus ja liikenne                             | 284         | 315         | -31         | -9,8         | 272         | 12         | 4,4        |
| 6 Rakennus- ja kaivosalan työ                      | 799         | 993         | -194        | -19,5        | 705         | 94         | 13,3       |
| 7-8 Teollinen työ                                  | 2094        | 2387        | -293        | -12,3        | 1850        | 244        | 13,2       |
| 9 Palvelutyö                                       | 661         | 710         | -49         | -6,9         | 635         | 26         | 4,1        |
| X luokittelematon työ                              | 796         | 784         | 12          | 1,5          | 731         | 65         | 8,9        |
| <b>YHTEENSÄ</b>                                    | <b>7453</b> | <b>8116</b> | <b>-663</b> | <b>-8,2</b>  | <b>6856</b> | <b>597</b> | <b>8,7</b> |
| IKÄRYHMÄ   | 5/2014      | 4/2014      | Muutos      | Muutos-%     | 5/2013      | Muutos     | Muutos-%   |
| 15-19 -vuotta                                      | 194         | 197         | -3          | -1,5         | 177         | 17         | 9,6        |
| 20-24 -vuotta                                      | 788         | 913         | -125        | -13,7        | 733         | 55         | 7,5        |
| 25-29 -vuotta                                      | 768         | 838         | -70         | -8,4         | 726         | 42         | 5,8        |
| 30-34 -vuotta                                      | 757         | 795         | -38         | -4,8         | 669         | 88         | 13,2       |
| 35-39 -vuotta                                      | 659         | 708         | -49         | -6,9         | 566         | 93         | 16,4       |
| 40-44 -vuotta                                      | 641         | 684         | -43         | -6,3         | 603         | 38         | 6,3        |
| 45-49 -vuotta                                      | 764         | 837         | -73         | -8,7         | 728         | 36         | 4,9        |
| 50-54 -vuotta                                      | 820         | 928         | -108        | -11,6        | 784         | 36         | 4,6        |
| 55-59 -vuotta                                      | 973         | 1091        | -118        | -10,8        | 963         | 10         | 1,0        |
| yli 60 -vuotta                                     | 1089        | 1125        | -36         | -3,2         | 907         | 182        | 20,1       |
| <b>YHTEENSÄ</b>                                    | <b>7453</b> | <b>8116</b> | <b>-663</b> | <b>-8,2</b>  | <b>6856</b> | <b>597</b> | <b>8,7</b> |
| KOULUTUSASTE                                       | 5/2014      | 4/2014      | Muutos      | Muutos-%     | 5/2013      | Muutos     | Muutos-%   |
| Alempi perusaste                                   | 783         | 857         | -74         | -8,6         | 810         | -27        | -3,3       |
| Ylempi perusaste                                   | 1313        | 1413        | -100        | -7,1         | 1283        | 30         | 2,3        |
| Keskiaste  | 3894        | 4337        | -443        | -10,2        | 3487        | 407        | 11,7       |
| Alin korkea-aste                                   | 606         | 625         | -19         | -3,0         | 559         | 47         | 8,4        |
| Alempi korkeakouluaste                             | 483         | 501         | -18         | -3,6         | 424         | 59         | 13,9       |
| Ylempi korkeakouluaste +tutkijakoulutus            | 216         | 217         | -1          | -0,5         | 178         | 38         | 21,3       |
| koulutusaste tuntematon                            | 158         | 166         | -8          | -4,8         | 115         | 43         | 37,4       |
| <b>YHTEENSÄ</b>                                    | <b>7453</b> | <b>8116</b> | <b>-663</b> | <b>-8,2</b>  | <b>6856</b> | <b>597</b> | <b>8,7</b> |
| AVOINNA OLLEET TYÖPAIKAT KUUKAUDEN AIKANA          |             |             |             |              |             |            |            |
| AMMATTIRYHMÄ                                       | 5/2014      | 4/2014      | Muutos      | Muutos-%     | 5/2013      | Muutos     | Muutos-%   |
| 0 Tieteellinen, tekninen ja taiteellinen työ       | 233         | 290         | -57         | -19,7        | 314         | -81        | -25,8      |
| 1 Terveystieteiden ja sosiaali- ja terveysalan työ | 360         | 412         | -52         | -12,6        | 424         | -64        | -15,1      |
| 2 Hallinto- ja toimistotyö, IT-alan työ            | 286         | 354         | -68         | -19,2        | 325         | -39        | -12,0      |
| 3 Kaupallinen työ                                  | 489         | 618         | -129        | -20,9        | 457         | 32         | 7,0        |
| 4 Maa- ja metsätaloustyö                           | 369         | 724         | -355        | -49,0        | 211         | 158        | 74,9       |
| 5 Kuljetus ja liikenne                             | 131         | 112         | 19          | 17,0         | 69          | 62         | 89,9       |
| 6 Rakennus- ja kaivosalan työ                      | 72          | 57          | 15          | 26,3         | 95          | -23        | -24,2      |
| 7-8 Teollinen työ                                  | 264         | 355         | -91         | -25,6        | 260         | 4          | 1,5        |
| 9 Palvelutyö                                       | 539         | 621         | -82         | -13,2        | 566         | -27        | -4,8       |
| X luokittelematon työ                              | 1           | 1           |             |              | 0           |            |            |
| <b>YHTEENSÄ</b>                                    | <b>2744</b> | <b>3544</b> | <b>-800</b> | <b>-22,6</b> | <b>2721</b> | <b>23</b>  | <b>0,8</b> |

## Kuntien ja seutukuntien tilanne

Työttömien työnhakijoiden määrä kasvoi viime vuoden vastaavaan ajankohtaan verrattuna kaikissa seutukunnissa. Tilanne heikkeni suhteellisesti eniten Suupohjassa, jossa myös työttömien työnhakijoiden osuus työvoimasta oli maakunnan korkein.

Työttömien työnhakijoiden määrä laski viime vuodesta Alavudella, Jalasjärvellä, Soinissa ja Vimpelissä. Muissa kunnissa tilanne kehittyi heikompaan suuntaan. Tilanne heikkeni suhteellisesti eniten Evijärvellä ja Isojoella.

Maakunnan alimmat työttömien työnhakijoiden osuudet olivat Evijärvellä ja Kauhavalla. Korkeimmat osuudet olivat puolestaan Kauhajoella, Kurikassa ja Ähtärissä.

| TYÖTTÖMÄT TYÖNHAKIJAT JA AVOIMET TYÖPAIKAT KUNNITTAIN |  |                                |                                |                                  |                                  |               |  |                          |                              |                             |                               |             |             |  |             |             |
|---|--|--------------------------------|--------------------------------|----------------------------------|----------------------------------|---------------|--|--------------------------|------------------------------|-----------------------------|-------------------------------|-------------|-------------|--|-------------|-------------|
| KUNTA/SEUTUKUNTA                                      | TYÖTTÖMÄT TYÖNHAKIJAT<br>KUUKAUDEN LOPUSSA |                                |                                |                                  |                                  | TYÖ-<br>VOIMA | TYÖTTÖM.<br>OSUUS<br>TYÖVOI-<br>MASTA<br>% | TYÖTTÖMYYDEN RAKENNE     |                              |                             |                               |             |             | AVOIMET<br>TYÖPAIKAT<br>KK LOPUSSA<br>toukokuu<br>2014 |             |             |
|   | toukokuu<br>2014                           | Muutos<br>touko-14<br>huhti-14 | Muutos<br>touko-14<br>touko-13 | Muutos-%<br>touko-14<br>touko-13 | Joista<br>lomautetut<br>touko-14 |               |  | Työttömät<br>naiset<br>% | Alle 25-v.<br>työttömät<br>% | Yli 50-v.<br>työttömät<br>% | Yli vuoden<br>työttömänä<br>% |             |             |  |             |             |
| ISOJOKI   | 85   | 1                              | 15                             | 21,4                             | 13                               | 950           | 8,9  | 46                       | 54,1                         | 16                          | 18,8                          | 36          | 42,4        | ..   | ..          | 2           |
| KARJUKI   | 52   | 4                              | 4                              | 8,3                              | 9                                | 686           | 7,6  | 14                       | 26,9                         | 7                           | 13,5                          | 22          | 42,3        | ..   | ..          | 4           |
| KAUHAJOKI   | 669  | -15                            | 72                             | 12,1                             | 93                               | 6411          | 10,4                                       | 288                      | 43,0                         | 116                         | 17,3                          | 231         | 34,5        | 81   | 12,1        | 57          |
| TEUVA   | 225  | -12                            | 21                             | 10,3                             | 44                               | 2435          | 9,2  | 101                      | 44,9                         | 29                          | 12,9                          | 100         | 44,4        | 33   | 14,7        | 8           |
| <b>SUUPOHJA</b>                                       | <b>1031</b>                                | <b>-22</b>                     | <b>112</b>                     | <b>12,2</b>                      | <b>159</b>                       | <b>10482</b>  | <b>9,8</b>                                 | <b>449</b>               | <b>43,5</b>                  | <b>168</b>                  | <b>16,3</b>                   | <b>389</b>  | <b>37,7</b> | <b>126</b>   | <b>12,2</b> | <b>71</b>   |
| ILMAJOKI  | 420  | -43                            | 24                             | 6,1                              | 52                               | 5641          | 7,4  | 171                      | 40,7                         | 40                          | 9,5                           | 167         | 39,8        | 93   | 22,1        | 36          |
| JALASJÄRVI  | 247  | -40                            | -7                             | -2,8                             | 41                               | 3553          | 7,0  | 101                      | 40,9                         | 24                          | 9,7                           | 117         | 47,4        | 56   | 22,7        | 46          |
| KAUHAVA   | 425  | -47                            | 51                             | 13,6                             | 68                               | 7558          | 5,6  | 152                      | 35,8                         | 59                          | 13,9                          | 163         | 38,4        | 76   | 17,9        | 128         |
| KURIKKA   | 660  | -54                            | 74                             | 12,6                             | 111                              | 6422          | 10,3                                       | 266                      | 40,3                         | 80                          | 12,1                          | 265         | 40,2        | 121  | 18,3        | 36          |
| LAPUA   | 422  | -74                            | 4                              | 1,0                              | 51                               | 6599          | 6,4  | 176                      | 41,7                         | 40                          | 9,5                           | 173         | 41,0        | 79   | 18,7        | 61          |
| SEINÄJOKI   | 2735                                       | -184                           | 254                            | 10,2                             | 186                              | 29612         | 9,2  | 1153                     | 42,2                         | 414                         | 15,1                          | 888         | 32,5        | 671  | 24,5        | 360         |
| <b>SEINÄJOEN</b>                                      | <b>4909</b>                                | <b>-442</b>                    | <b>400</b>                     | <b>8,9</b>                       | <b>509</b>                       | <b>59385</b>  | <b>8,3</b>                                 | <b>2019</b>              | <b>41,1</b>                  | <b>657</b>                  | <b>13,4</b>                   | <b>1773</b> | <b>36,1</b> | <b>1096</b>  | <b>22,3</b> | <b>667</b>  |
| ALAVUS  | 375  | -65                            | -8                             | -2,1                             | 39                               | 5248          | 7,1  | 152                      | 40,5                         | 42                          | 11,2                          | 151         | 40,3        | 70   | 18,7        | 335         |
| KUORTANE  | 107  | -12                            | 14                             | 15,1                             | 5                                | 1633          | 6,6  | 45                       | 42,1                         | 9                           | 8,4                           | 50          | 46,7        | 18   | 16,8        | 7           |
| ÄHTÄRI  | 274  | -23                            | 38                             | 16,1                             | 25                               | 2731          | 10,0                                       | 101                      | 36,9                         | 34                          | 12,4                          | 129         | 47,1        | 56   | 20,4        | 24          |
| <b>KUUSIOKUNNAT</b>                                   | <b>756</b>                                 | <b>-100</b>                    | <b>44</b>                      | <b>6,2</b>                       | <b>69</b>                        | <b>9612</b>   | <b>7,9</b>                                 | <b>298</b>               | <b>39,4</b>                  | <b>85</b>                   | <b>11,2</b>                   | <b>330</b>  | <b>43,7</b> | <b>144</b>   | <b>19,0</b> | <b>366</b>  |
| ALAJÄRVI  | 407  | -28                            | 27                             | 7,1                              | 55                               | 4266          | 9,5  | 157                      | 38,6                         | 48                          | 11,8                          | 198         | 48,6        | 69   | 17,0        | 27          |
| EVJÄRVI   | 66   | -2                             | 20                             | 43,5                             | 11                               | 1190          | 5,5  | 33                       | 50,0                         | ..                          | ..                            | 40          | 60,6        | 11   | 16,7        | 9           |
| LAPPAJÄRVI  | 93   | -28                            | 10                             | 12,0                             | 20                               | 1392          | 6,7  | 32                       | 34,4                         | ..                          | ..                            | 52          | 55,9        | 12   | 12,9        | 14          |
| SOINI   | 80   | -12                            | -12                            | -13,0                            | 13                               | 937           | 8,5  | 29                       | 36,3                         | 8                           | 10,0                          | 42          | 52,5        | 16   | 20,0        | 8           |
| VIMPELI   | 111  | -29                            | -4                             | -3,5                             | 8                                | 1391          | 8,0  | 38                       | 34,2                         | 9                           | 8,1                           | 58          | 52,3        | 26   | 23,4        | 41          |
| <b>JÄRVISEUTU</b>                                     | <b>757</b>                                 | <b>-99</b>                     | <b>41</b>                      | <b>5,7</b>                       | <b>107</b>                       | <b>9176</b>   | <b>8,2</b>                                 | <b>289</b>               | <b>38,2</b>                  | <b>72</b>                   | <b>9,5</b>                    | <b>390</b>  | <b>51,5</b> | <b>134</b>   | <b>17,7</b> | <b>99</b>   |
| <b>ETELÄ-POHJANMAA</b>                                | <b>7453</b>                                | <b>-663</b>                    | <b>597</b>                     | <b>8,7</b>                       | <b>844</b>                       | <b>88655</b>  | <b>8,4</b>                                 | <b>3055</b>              | <b>41,0</b>                  | <b>982</b>                  | <b>13,2</b>                   | <b>2882</b> | <b>38,7</b> | <b>1500</b>  | <b>20,1</b> | <b>1203</b> |

### Tilaston sisältö:

Tilastossa on avoimet työpaikat työpaikan sijaintikunnan ja työttömät työnhakijat asuinkunnan mukaan laskentapäivänä.

Kuntakohtaiset työvoimaluvut ovat Tilastokeskuksen työssäkäyntitilastosta (2012).

.. = tietoa ei ole saatu, se on liian epävarma esitettäväksi tai se on salassapitosäännön alainen

## Työttömyyden rakenne

Työttöminä työnhakijoina olevien naisten lukumäärä (3055) nousi vuoden takaisesta ajankohdasta 126 henkilöllä (4,3 %). Työttömänä työnhakijoina olevien miesten määrä (4398) nousi puolestaan 471 hengellä (12,0 %).

Alle 25-vuotiaita työttömiä työnhakijoita oli 982 henkeä. Nuorisotyöttömien määrä kohosi viime vuoden vastaavasta ajankohdasta 72 hengellä (7,9 %). Yli 50-vuotiaiden työttömien työnhakijoiden määrä (2882) nousi 228 hengellä (8,6 %) vuoden takaisesta tasosta. Työttömien työnhakijoiden tilanne heikkeni suhteellisesti eniten yli 60-vuotiaiden ikäryhmässä.

Koulutusasteen mukaan tarkasteltuna tilanne heikkeni suhteellisesti eniten ryhmässä, joiden koulutusaste on tuntematon (43 hlöä; 37,4 %). Keskiasteen tutkinnon suorittaneiden osuus työttömistä työnhakijoista on kuitenkin selvästi suurin. Keskiasteen tutkinnon suorittaneita oli työttöminä työnhakijoina 407 (11,7 %) enemmän kuin viime vuonna vastaavaan aikaan.

Yhtäjaksoisesti yli vuoden työttöminä työnhakijoina olleita oli 1500 henkilöä. Lukumäärä kasvoi viime vuodesta 189 henkilöllä (14,4 %).

## Työvoimapolvelut ja toiminta

TE-toimiston palvelujen piirissä oli kuukauden lopussa yhteensä 3707 henkilöä, eli 4,2 % alueen työvoimasta. Palvelujen piirissä olevien kokonaismäärä nousi 65 henkilöllä (1,8 %) vuotta aikaisemmasta.

Eri työnantajasektoreille työllistettyjä oli yhteensä 1214 henkilöä, joista 339 työskenteli valtion tai kuntien palveluksessa ja 875 yksityisellä sektorilla.

Työvoimakoulutuksessa oli valmiuksiaan työmarkkinoille parantamassa 629 oppilasta. Valmennuksessa oli 43 henkilöä ja työ-/koulutuskokeilussa 303 henkilöä. Vuorotteluvapaasijaisena oli 251 henkilöä.

Kuntouttavassa työtoiminnassa oli kuukauden lopussa 699 henkilöä. Omaehtoisessa opiskelussa työttömyysetuudella oli 568 henkilöä.

Alkaneita työttömyysjaksoja oli kuukauden aikana 2078 kappaletta. Viime vuoden vastaavaan kuukauteen verrattuna alkaneita jaksoja oli 113 (5,8 %) enemmän. Työttömyysjakso päättyi 2491 henkilön kohdalla. Päätyneitä työttömyysjaksoja oli puolestaan 125 (4,8 %) vähemmän kuin viime vuoden vastaavan kuukauden aikana.

**TYÖLLISYYSTILANNE 2014 TOUKOKUUN LOPUSSA (I) JA TE-TOIMISTON TOIMINTA TOUKOKUUN AIKANA (II)**

| I    | TILANNE KUUKAUDEN LOPUSSA              | TOUKO-14 | TOUKO-13 | M U U T O S |        |
|------|--|----------|----------|-------------|--------|
|      |  |          |          | LKM.        | %      |
| A.   | TYÖNHAKIJAT                            |          |          |             |        |
| 1.   | Työttömät työnhakijat                  | 7453     | 6856     | 597         | 8,7    |
|      | joista kokoaikaisesti lomautetut       | 844      | 596      | 248         | 41,6   |
| 2.   | Lyhennetyllä työviikolla               | 704      | 181      | 523         | 289,0  |
| 3.   | Työssä olevat yhteensä                 | 3844     | 3654     | 190         | 5,2    |
|      | joista yleisillä työmarkkinoilla       | 3090     | 2813     | 277         | 9,8    |
|      | joista työllistettynä                  | 754      | 841      | -87         | -10,3  |
| 4.   | Työvoiman ulkopuolella                 | 3097     | 2931     | 166         | 5,7    |
|      | joista työllistymistä edist.palvelussa | 970      | 780      | 190         | 24,4   |
|      | joista koulutuksessa                   | 1106     | 514      | 592         | 115,2  |
| 5.   | Työttömyyseläkettä saavat              | 258      | 498      | -240        | -48,2  |
| 1-5  | Kaikki työnhakijat yhteensä            | 15356    | 14120    | 1236        | 8,8    |
| B.   | TYÖVOIMAN KYSYNTÄ                      |          |          |             |        |
| 1.   | Avoimet työpaikat yhteensä             | 1203     | 1134     | 69          | 6,1    |
|      | joista yli kuukauden avoinna olleet    | 643      | 510      | 133         | 26,1   |
|      | joista yli 2 kuukautta avoinna olleet  | 515      | 386      | 129         | 33,4   |
| C.   | PALVELUISSA                            |          |          |             |        |
| 1.   | Valtiolle työllistetyt                 | 30       | 28       | 2           | 7,1    |
| 2.   | Kuntiin työllistetyt                   | 309      | 252      | 57          | 22,6   |
| 3.   | Yksityiselle sektorille työllistetyt   | 875      | 773      | 102         | 13,2   |
| 1-3  | Työllistetyt yhteensä                  | 1214     | 1053     | 161         | 15,3   |
| 4.   | Työvoimakoulutuksessa                  | 629      | 690      | -61         | -8,8   |
| 5.   | Valmennuksessa                         | 43       | 316      | -273        | -86,4  |
| 6.   | Työ-/koulutuskokeilussa                | 303      | 322      | -19         | -5,9   |
| 7.   | Työharjoittelussa/työelämävalmennuks.  | 0        | 14       | -14         | -100,0 |
| 8.   | Vuorotteluvapaasijaisena               | 251      | 211      | 40          | 19,0   |
| 9.   | Kuntouttavassa työtoiminnassa          | 699      | 524      | 175         | 33,4   |
| 10.  | Omaehtoisessa opiskelussa              | 568      | 512      | 56          | 10,9   |
| 1-10 | Palveluissa yhteensä                   | 3707     | 3642     | 65          | 1,8    |
| D.   | TYÖTTÖMYYDEN RAKENNE                   |          |          |             |        |
| 1.   | Työttömät naiset                       | 3055     | 2929     | 126         | 4,3    |
| 2.   | Työttömät miehet                       | 4398     | 3927     | 471         | 12,0   |
| 3.   | Alle 25-vuotiaat työttömät             | 982      | 910      | 72          | 7,9    |
| 4.   | Yli 50-vuotiaat työttömät              | 2882     | 2654     | 228         | 8,6    |
| 5.   | Pitkäaikaistyöttömät                   | 1500     | 1311     | 189         | 14,4   |
| E.   | TOIMEENTULOTURVA                       |          |          |             |        |
| 1.   | Työttömiä työttömyyskassojen jäseniä   | 3664     | 3218     | 446         | 13,9   |
| II   | TOIMINTA KUUKAUDEN AIKANA              |          |          |             |        |
| 1.   | Työttömät työnhakijat                  | 9450     | 8779     | 671         | 7,6    |
| 2.   | Muut työnhakijat                       | 7336     | 6664     | 672         | 10,1   |
| 1-2  | Työnhakijat yhteensä                   | 16786    | 15443    | 1343        | 8,7    |
| 3.   | Kuukauden kaikki työpaikat             | 2744     | 2721     | 23          | 0,8    |
|      | Kuukauden uudet työpaikat              | 931      | 1140     | -209        | -18,3  |
|      | Täyttyneet työpaikat                   | 1620     | 1573     | 47          | 3,0    |
|      | joista toimiston hakijalla täytt.      | 586      | 399      | 187         | 46,9   |
| 4.   | Alkaneet työttömyysjaksot              | 2078     | 1965     | 113         | 5,8    |
| 5.   | Päättyneet työttömyysjaksot            | 2491     | 2616     | -125        | -4,8   |
| 6.   | Uudet työllistämiset                   | 235      | 260      | -25         | -9,6   |
| 7.   | Aloittanut työvoimakoulutuksen         | 55       | 100      | -45         | -45,0  |

## Lisätietoja

### **Etelä-Pohjanmaan elinkeino-, liikenne- ja ympäristökeskus:**

Erikoistutkija Timo Takala, puh. +358 295 027 708, etunimi.sukunimi@ely-keskus.fi

### **Etelä-Pohjanmaan TE-toimisto:**

Johtaja Annika Tuovinen, puh. +358 295 046 638, etunimi.sukunimi@te-toimisto.fi

Palvelujohtaja Jukka Huhtiniemi, puh. +358 295 046 549, etunimi.sukunimi@te-toimisto.fi

Palvelujohtaja Leena Tuohimaa-Kari, puh. +358 295 046 637, etunimi.sukunimi@te-toimisto.fi

Palvelujohtaja Maire Makkonen, puh. +358 295 046 588, etunimi.sukunimi@te-toimisto.fi

**Lähde:** Työ- ja elinkeinoministeriö, työnvälitystilasto

Työnvälitystilaston perusluvut ja työttömien työnhakijoiden osuudet työvoimasta ovat saatavissa ELY-keskuksittain, seutukunnittain ja kunnittain myös [Toimiala Online](#)n vapaasti saatavilla olevista aineistoista, kohdasta Tilastokanta/Työllisyys ja työvoima/Työnvälitystilastot.

- [ELY-keskusten alueelliset työllisyyskatsaukset](#)
- [Työ- ja elinkeinoministeriön valtakunnallinen työllisyyskatsaus](#)

### **Seuraavat työllisyyskatsaukset julkaistaan:**

|            |            |
|------------|------------|
| 22.07.2014 | 21.10.2014 |
| 26.08.2014 | 25.11.2014 |
| 23.09.2014 | 23.12.2014 |





**NÄKYMIÄ | 2014**

**TYÖLLISYYSKATSAUS**

**Etelä-Pohjanmaan elinkeino-, liikenne- ja ympäristökeskus**