



# Etelä-Pohjanmaan työllisyyskatsaus 8/2014

Julkaisuvapaa tiistaina 23.9.2014 klo 9:00

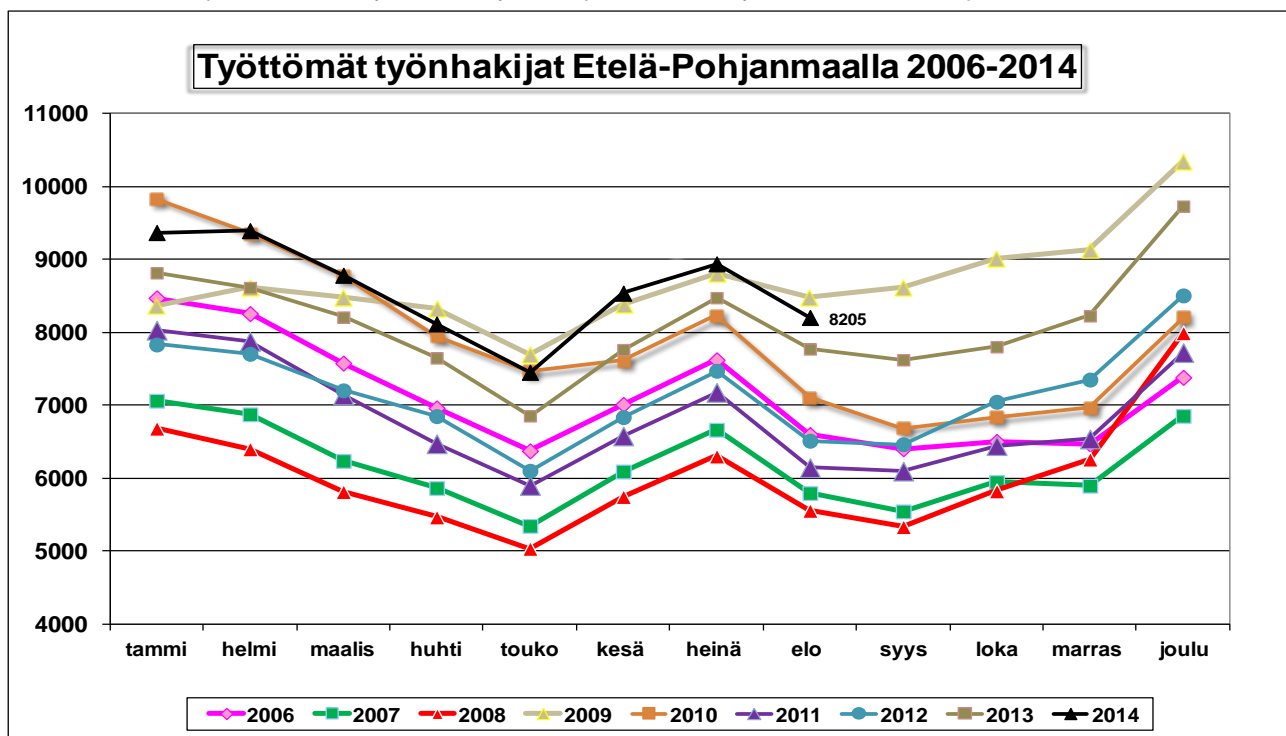
## Työttömien työnhakijoiden määrä kasvoi 5,6 % viime vuodesta

Etelä-Pohjanmaalla oli elokuun lopussa 8205 työtöntä työnhakijaa. Määrä laski edellisen kuukauden lopusta 735 hengellä. Vuoden takaisesta tilanteesta työttömien työnhakijoiden määrä nousi 432 hengellä (5,6 %).<sup>1</sup>

Lomautettuna<sup>2</sup> oli 811 henkilöä. Lomautettujen määrä laski 29 henkilöllä (-3,5 %) viime vuodesta. Lyhennetyllä työviikolla oli 759 henkilöä. Määrä kasvoi viime vuodesta 363 hengellä (91,7 %).

Työttömien työnhakijoiden osuus Etelä-Pohjanmaan ELY-keskusalueen<sup>3</sup> työvoimasta oli 9,3 prosenttia. Manner-Suomessa ainoastaan Pohjanmaan ELY-keskuksen alueella työttömien työnhakijoiden osuus työvoimasta oli alhaisempi.

Koko maassa työttömiä työnhakijoita oli 319 433 henkilöä. Lukumäärä nousi 29 188 henkilöllä (10,1 %) viime vuoden vastaavasta ajankohdasta. Työttömien työnhakijoiden osuus työvoimasta oli 12,2 prosenttia.



<sup>1</sup> Työttömyyteen liittyy säännönmukaista kausivaihtelua. Työttömyys lisääntyy kesäisin ja vuodenvaihteessa johtuen esim. koulujen päättymisestä ja määräaikaisten työsuhteiden loppumisesta. Kausivaihtelun takia työttömyyslukuja verrataan yleensä vuodentakaiseen tilanteeseen.

<sup>2</sup> Sisältää kaikki 1.7.2013 lähtien alkaneet kokoaikaiset lomautukset, siihen asti ainoastaan henkilökohtaisesti lomautetut. Lomautusmenettelyn muutoksista on tiedote valtakunnallisen työllisyyskatsauksen sivuilla: <http://www.tem.fi/tyollisyyskatsaus>

<sup>3</sup> Elinkeinot, työvoima, osaaminen -vastuualueen tehtäviä hoidetaan Etelä-Pohjanmaan alueella. Liikenne- ja ympäristövastuualueiden tehtäviä hoidetaan Etelä-Pohjanmaan, Keski-Pohjanmaan ja Pohjanmaan alueilla.

## TYÖTTÖMÄT TYÖNHAKIJAT 29.8.2014

ELY-KESKUSALUE	TYÖVOIMA	TYÖTTÖMÄT YHTEENSÄ	ILMAN LOM.	LOMAU- TETUT	LOMAUTETTUNA % TYÖTTÖMISTÄ	ALLE 25-VUOTIAAT	YLI 50-VUOTIAAT	PITKÄAIKAIS- TYÖTTÖMÄT	8/2014	8/2013
									OSUUS TYÖNHAK.	OSUUS TYÖNHAK.
UUSIMAA	820857	84728	80832	3896	4,6	9793	28286	25159	10,3	9,0
VARSINAIS-SUOMI	226756	28285	26118	2167	7,7	3772	9893	7548	12,5	11,3
SATAKUNTA	103853	12784	11908	876	6,9	1558	5506	3649	12,3	11,1
HÄME	179009	23101	21914	1187	5,1	3165	9073	7286	12,9	11,8
PIRKANMAA	241918	34010	31688	2322	6,8	4866	11909	10962	14,1	13,0
KAAKKOIS-SUOMI	143320	19890	18773	1117	5,6	2776	8256	5712	13,9	12,7
ETELÄ-SAVO	67635	8489	7981	508	6,0	1140	3726	2277	12,6	11,7
POHJOIS-SAVO	113423	13608	12848	760	5,6	1939	5441	3899	12,0	11,6
POHJOIS-KARJALA	74199	11008	10527	481	4,4	1461	4715	2948	14,8	14,9
KESKI-SUOMI	128435	20250	19046	1204	5,9	3162	7731	6632	15,8	14,2
ETELÄ-POHJANMAA	88601	8205	7394	811	9,9	1276	3054	1611	9,3	8,8
POHJANMAA	117464	9602	9034	568	5,9	1583	3255	2206	8,2	7,4
POHJOIS-POHJANMAA	183069	25840	24216	1624	6,3	4610	7862	6676	14,1	13,2
KAINUU	35495	5631	5177	454	8,1	788	2560	1422	15,9	14,6
LAPPI	82801	13323	12622	701	5,3	1844	5475	3779	16,1	15,2
AHVENANMAA	14477	568	560	8	1,4	109	160	71	3,9	3,2
ULKOMAAT	0	111	104	7	0,0	8	18	25	0,0	0,0
<b>KOKO MAA</b>	<b>2 621 312</b>	<b>319 433</b>	<b>300 742</b>	<b>18 691</b>	<b>5,9</b>	<b>43 850</b>	<b>116 920</b>	<b>91 862</b>	<b>12,2</b>	<b>11,1</b>

Työttömien työnhakijoiden osuuden laskennassa käytettävät työvoimaluvut ovat Tilastokeskuksen työssäkäyntitilastosta (2012).

## Työttömät työnhakijat ja avoimet työpaikat ammattiryhmittäin<sup>4</sup>

Vuoden takaiseen tilanteeseen verrattuna työttömien työnhakijoiden lukumäärät kasvoivat suhteellisesti eniten erityisasiantuntijoiden ryhmässä (18,7 %) sekä ammatteihin luokittelemattomien ryhmässä (10,3 %). Erityisasiantuntijoiden ryhmässä työttömien työnhakijoiden määrän kasvu on kohdistunut selvimmin mm. peruskoulun ja lukion opettajiin. Ainoastaan johtajien ammattiryhmässä hakijamäärät olivat hienoisessa laskusuunnassa.

Etelä-Pohjanmaan TE-toimistossa oli kuukauden aikana yhteensä 1282 avointa työpaikkaa, joista kuukauden aikana avoimeksi ilmoitettuja uusia työpaikkoja oli 727 kappaletta. Avoimien työpaikkojen kokonaismäärä laski 243 paikalla (-15,9 %) viime vuoden vastaavasta ajankohdasta. Avoinna olleista työpaikoista kestoaltaan jatkuvia (kesto yli 3kk) oli 1063 kpl. Väliaikaisia ja tilapäisiä paikkoja oli yhteensä 219 kpl.

Työvoiman kysyntä lisääntyi viime vuodesta ainoastaan toimisto- ja asiakaspalvelutyöntekijöiden ammattiryhmässä. Muissa ammattiryhmissä avoinna olleiden työpaikkojen määrä oli laskusuunnassa. Suhteellisesti eniten avoinna olleet työpaikat vähenivät maanviljelijöiden ja metsätyöntekijöiden ammattiryhmässä.

<sup>4</sup> Ammattiluokitus on uudistunut kansainvälisen ISCO-luokituksen mukaiseksi.

## TYÖTTÖMÄT TYÖNHAKIJAT KUUKAUDEN LOPUSSA

AMMATTIRYHMÄ	8/2014	7/2014	Muutos	Muutos-%	8/2013	Muutos	Muutos-%
1 Johtajat	42	55	-13	-23,6	51	-9	-17,6
2 Erityisasiantuntijat	794	920	-126	-13,7	669	125	18,7
3 Asiantuntijat	684	710	-26	-3,7	621	63	10,1
4 Toimisto- ja asiakaspalvelutyöntekijät	503	511	-8	-1,6	482	21	4,4
5 Palvelu- ja myyntityöntekijät	1364	1637	-273	-16,7	1265	99	7,8
6 Maanviljelijät, metsätyöntekijät	227	233	-6	-2,6	219	8	3,7
7 Rakennus-, korjaus- ja valmistustyöntekijät	2115	2228	-113	-5,1	2114	1	0,0
8 Prosessi- ja kuljetustyöntekijät	813	837	-24	-2,9	806	7	0,9
9 Muut työntekijät, sekä 0 Sotilaat	688	708	-20	-2,8	662	26	3,9
X Ammatteihin luokittelemattomat ryhmät	975	1101	-126	-11,4	884	91	10,3
<b>YHTEENSÄ</b>	<b>8205</b>	<b>8940</b>	<b>-735</b>	<b>-8,2</b>	<b>7773</b>	<b>432</b>	<b>5,6</b>
IKÄRYHMÄ	8/2014	7/2014	Muutos	Muutos-%	8/2013	Muutos	Muutos-%
15-19 -vuotta	355	395	-40	-10,1	304	51	16,8
20-24 -vuotta	921	1025	-104	-10,1	889	32	3,6
25-29 -vuotta	820	921	-101	-11,0	799	21	2,6
30-34 -vuotta	789	917	-128	-14,0	782	7	0,9
35-39 -vuotta	732	804	-72	-9,0	656	76	11,6
40-44 -vuotta	707	768	-61	-7,9	697	10	1,4
45-49 -vuotta	827	906	-79	-8,7	795	32	4,0
50-54 -vuotta	911	979	-68	-6,9	854	57	6,7
55-59 -vuotta	1032	1090	-58	-5,3	1028	4	0,4
yli 60 -vuotta	1111	1135	-24	-2,1	969	142	14,7
<b>YHTEENSÄ</b>	<b>8205</b>	<b>8940</b>	<b>-735</b>	<b>-8,2</b>	<b>7773</b>	<b>432</b>	<b>5,6</b>
KOULUTUSASTE	8/2014	7/2014	Muutos	Muutos-%	8/2013	Muutos	Muutos-%
Alempi perusaste	771	789	-18	-2,3	824	-53	-6,4
Ylempi perusaste	1416	1522	-106	-7,0	1400	16	1,1
Keskiaste	4391	4818	-427	-8,9	4106	285	6,9
Alin korkea-aste	655	699	-44	-6,3	618	37	6,0
Alempi korkeakouluaste	521	574	-53	-9,2	480	41	8,5
Ylempi korkeakouluaste +tutkijakoulutus	251	341	-90	-26,4	209	42	20,1
Koulutusaste tuntematon	200	197	3	1,5	136	64	47,1
<b>YHTEENSÄ</b>	<b>8205</b>	<b>8940</b>	<b>-735</b>	<b>-8,2</b>	<b>7773</b>	<b>432</b>	<b>5,6</b>
AVOINNA OLLEET TYÖPAIKAT KUUKAUDEN AIKANA							
AMMATTIRYHMÄ	8/2014	7/2014	Muutos	Muutos-%	8/2013	Muutos	Muutos-%
1 Johtajat	9	12	-3	-25,0	16	-7	-43,8
2 Erityisasiantuntijat	112	78	34	43,6	124	-12	-9,7
3 Asiantuntijat	293	279	14	5,0	358	-65	-18,2
4 Toimisto- ja asiakaspalvelutyöntekijät	31	27	4	14,8	29	2	6,9
5 Palvelu- ja myyntityöntekijät	370	388	-18	-4,6	385	-15	-3,9
6 Maanviljelijät, metsätyöntekijät	24	54	-30	-55,6	80	-56	-70,0
7 Rakennus-, korjaus- ja valmistustyöntekijät	141	152	-11	-7,2	155	-14	-9,0
8 Prosessi- ja kuljetustyöntekijät	114	122	-8	-6,6	169	-55	-32,5
9 Muut työntekijät, sekä 0 Sotilaat	165	188	-23	-12,2	178	-13	-7,3
X Ammatteihin luokittelemattomat ryhmät	23	47	-24	-51,1	31	-8	-25,8
<b>YHTEENSÄ</b>	<b>1282</b>	<b>1347</b>	<b>-65</b>	<b>-4,8</b>	<b>1525</b>	<b>-243</b>	<b>-15,9</b>

## Kuntien ja seutukuntien tilanne

Työttömien työnhakijoiden määrä laski viime vuodesta Järvisseudulla. Muissa seutukunnissa hakijamäärät olivat edelleen kasvussa. Työttömien työnhakijoiden osuus työvoimasta oli korkein Suupohjan seutukunnassa.

Työttömien työnhakijoiden määrä laski viime vuodesta Alajärvellä, Lappajärvellä, Jalasjärvellä, Teuvalla ja Vimpelessä. Muissa kunnissa tilanne kehittyi heikompaan suuntaan. Tilanne heikkeni suhteellisesti eniten Evijärvellä, Kauhajoella ja Seinäjoella.

Maakunnan alimmat työttömien työnhakijoiden osuudet olivat Lappajärvellä, Kauhavalla ja Evijärvellä. Korkeimmat osuudet olivat puolestaan Ähtärissä, Kauhajoella ja Kurikassa.

TYÖTTÖMÄT TYÖNHAKIJAT JA AVOIMET TYÖPAIKAT KUNNITTAIN																
KUNTA/SEUTUKUNTA	TYÖTTÖMÄT TYÖNHAKIJAT KUUKAUDEN LOPUSSA					TYÖ- VOIMA	TYÖTTÖM. OSUUS TYÖVOI- MASTA %	TYÖTTÖMYYDEN RAKENNE								AVOIMET TYÖPAIKAT KK LOPUSSA elokuu 2014
	elokuu 2014	Muutos elo-14 heinä-14	Muutos elo-14 elo-13	Muutos-% elo-14 elo-13	Joista lomautetut elo-14			Työttömät naiset	Alle 25-v. työttömät %	Yli 50-v. työttömät %	Yli vuoden työttömänä %					
ISOJOKI	79	-10	2	2,6	8	948	8,3	37	46,8	13	16,5	39	49,4	14	17,7	4
KARIJOKI	59	-8	5	9,3	9	685	8,6	16	27,1	9	15,3	26	44,1	6	10,2	1
KAUHAJOKI	729	-43	66	10,0	107	6407	11,4	346	47,5	146	20,0	250	34,3	82	11,2	36
TEUVA	254	6	-4	-1,6	39	2432	10,4	116	45,7	34	13,4	106	41,7	35	13,8	0
<b>SUUPOHJA</b>	<b>1121</b>	<b>-55</b>	<b>69</b>	<b>6,6</b>	<b>163</b>	<b>10472</b>	<b>10,7</b>	<b>515</b>	<b>45,9</b>	<b>202</b>	<b>18,0</b>	<b>421</b>	<b>37,6</b>	<b>137</b>	<b>12,2</b>	<b>41</b>
ILMAJOKI	466	-51	40	9,4	51	5631	8,3	211	45,3	60	12,9	181	38,8	103	22,1	18
JALASJÄRVI	273	-21	-27	-9,0	33	3546	7,7	114	41,8	37	13,6	126	46,2	62	22,7	11
KAUHAVA	457	-90	19	4,3	52	7564	6,0	188	41,1	63	13,8	176	38,5	78	17,1	56
KURIKKA	705	-65	39	5,9	86	6417	11,0	307	43,5	94	13,3	284	40,3	146	20,7	43
LAPUA	509	-40	25	5,2	51	6593	7,7	251	49,3	60	11,8	196	38,5	85	16,7	24
SEINÄJOKI	3016	-203	266	9,7	152	29591	10,2	1337	44,3	561	18,6	920	30,5	697	23,1	304
<b>SEINÄJOEN</b>	<b>5426</b>	<b>-470</b>	<b>362</b>	<b>7,1</b>	<b>425</b>	<b>59342</b>	<b>9,1</b>	<b>2408</b>	<b>44,4</b>	<b>875</b>	<b>16,1</b>	<b>1883</b>	<b>34,7</b>	<b>1171</b>	<b>21,6</b>	<b>456</b>
ALAVUS	422	-47	3	0,7	37	5256	8,0	182	43,1	57	13,5	160	37,9	74	17,5	20
KUORTANE	110	-6	7	6,8	5	1632	6,7	46	41,8	12	10,9	52	47,3	19	17,3	7
ÄHTÄRI	349	-36	7	2,0	93	2726	12,8	116	33,2	34	9,7	153	43,8	61	17,5	15
<b>KUUSIOKUNNAT</b>	<b>881</b>	<b>-89</b>	<b>17</b>	<b>2,0</b>	<b>135</b>	<b>9614</b>	<b>9,2</b>	<b>344</b>	<b>39,0</b>	<b>103</b>	<b>11,7</b>	<b>365</b>	<b>41,4</b>	<b>154</b>	<b>17,5</b>	<b>42</b>
ALAJÄRVI	416	-46	-14	-3,3	51	4264	9,8	176	42,3	57	13,7	200	48,1	79	19,0	17
EVIJÄRVI	76	-16	13	20,6	8	1188	6,4	35	46,1	7	9,2	42	55,3	13	17,1	3
LAPPAJÄRVI	77	-21	-6	-7,2	8	1393	5,5	37	48,1	7	9,1	38	49,4	9	11,7	11
SOINI	95	-17	6	6,7	10	938	10,1	41	43,2	11	11,6	46	48,4	22	23,2	5
VIMPELI	113	-21	-15	-11,7	11	1390	8,1	41	36,3	14	12,4	59	52,2	26	23,0	5
<b>JÄRVISEUTU</b>	<b>777</b>	<b>-121</b>	<b>-16</b>	<b>-2,0</b>	<b>88</b>	<b>9173</b>	<b>8,5</b>	<b>330</b>	<b>42,5</b>	<b>96</b>	<b>12,4</b>	<b>385</b>	<b>49,5</b>	<b>149</b>	<b>19,2</b>	<b>41</b>
<b>ETELÄ-POHJANMAA</b>	<b>8205</b>	<b>-735</b>	<b>432</b>	<b>5,6</b>	<b>811</b>	<b>88601</b>	<b>9,3</b>	<b>3597</b>	<b>43,8</b>	<b>1276</b>	<b>15,6</b>	<b>3054</b>	<b>37,2</b>	<b>1611</b>	<b>19,6</b>	<b>580</b>

Tilaston sisältö:  
Tilastossa on avoimet työpaikat työpaikan sijaintikunnan ja työttömät työnhakijat asuinkunnan mukaan laskentapäivänä.  
Kuntakohtaiset työvoimaluvut ovat Tilastokeskuksen työssäkäyntitilastosta (2012).  
.. = tietoa ei ole saatu, se on liian epävarma esitettäväksi tai se on salassapitosäännön alainen

## Työttömyyden rakenne

Työttöminä työnhakijoina olevien naisten lukumäärä (3597) nousi vuoden takaisesta ajankohdasta 249 henkilöllä (7,4 %). Työttömänä työnhakijoina olevien miesten määrä (4608) nousi puolestaan 183 hengellä (4,1 %).

Alle 25-vuotiaita työttömiä työnhakijoita oli 1276 henkeä. Nuorisotyöttömien määrä kohosi viime vuoden vastaava ajankohdasta 83 hengellä (7 %). Yli 50-vuotiaiden työttömien työnhakijoiden määrä (3054) nousi 203 hengellä (7,1 %) vuoden takaisesta tasosta. Työttömien työnhakijoiden tilanne heikkeni suhteellisesti eniten 15–19 -vuotiaiden ikäryhmässä.

Koulutusasteen mukaan tarkasteltuna tilanne heikkeni suhteellisesti eniten ryhmässä, joiden koulutusaste on tuntematon (+64 hlöä; 47,1 %). Keskiasteen tutkinnon suorittaneiden osuus työttömistä työnhakijoista on kuitenkin selvästi suurin. Keskiasteen tutkinnon suorittaneita oli työttöminä työnhakijoina 285 (6,9 %) enemmän kuin viime vuonna vastaavaan aikaan.

Yhtäjaksoisesti yli vuoden työttöminä työnhakijoina olleita oli 1611 henkilöä. Lukumäärä kasvoi viime vuodesta 202 henkilöllä (14,3 %).

## Työvoimapalvelut ja toiminta

TE-toimiston palvelujen piirissä oli kuukauden lopussa yhteensä 3365 henkilöä, eli 3,8 % alueen työvoimasta. Palvelujen piirissä olevien kokonaismäärä laski 124 henkilöllä (-3,6 %) vuotta aikaisemmasta.

Eri työnantajasektoreille työllistettyjä oli yhteensä 1128 henkilöä, joista 288 työskenteli valtion tai kuntien palveluksessa ja 840 yksityisellä sektorilla.

Työvoimakoulutuksessa oli valmiuksiaan työmarkkinoille parantamassa 525 oppilasta. Valmennuksessa oli 23 henkilöä ja työ-/koulutuskokeilussa 193 henkilöä. Vuorotteluvapaasijaisena oli 301 henkilöä.

Kuntouttavassa työtoiminnassa oli kuukauden lopussa 656 henkilöä. Omaehtoisessa opiskelussa työttömyysetuudella oli 539 henkilöä.

Alkaneita työttömyysjaksoja oli kuukauden aikana 2153 kappaletta. Viime vuoden vastaavaan kuukauteen verrattuna alkaneita jaksoja oli 142 (-6,2 %) vähemmän. Työttömyysjakso päättyi 3059 henkilön kohdalla. Päättyneitä työttömyysjaksoja oli puolestaan 204 (7,1 %) enemmän kuin viime vuoden vastaavan kuukauden aikana.

**TYÖLLISYYSKATTAUS 2014 ELOKUUN LOPUSSA (I) JA TE-TOIMISTON TOIMINTA ELOKUUN AIKANA (II)**

I	TILANNE KUUKAUDEN LOPUSSA	ELO-14	ELO-13	M U U T O S	
				LKM.	%
A.	TYÖNHAKIJAT				
1.	Työttömät työnhakijat	8205	7773	432	5,6
	joista kokoaikaisesti lomautetut	811	840	-29	-3,5
2.	Lyhennetyllä työviikolla	759	396	363	91,7
3.	Työssä olevat yhteensä	3807	3685	122	3,3
	joista yleisillä työmarkkinoilla	3144	2780	364	13,1
	joista työllistettynä	663	905	-242	-26,7
4.	Työvoiman ulkopuolella	2615	2353	262	11,1
	joista työllistymistä edist.palvelussa	760	619	141	22,8
	joista koulutuksessa	959	601	358	59,6
5.	Työttömyyseläkettä saavat	248	418	-170	-40,7
1-5	Kaikki työnhakijat yhteensä	15634	14625	1009	6,9
B.	TYÖVOIMAN KYSYNTÄ				
1.	Avoimet työpaikat yhteensä	580	759	-179	-23,6
	joista yli kuukauden avoinna olleet	193	234	-41	-17,5
	joista yli 2 kuukautta avoinna olleet	124	128	-4	-3,1
C.	PALVELUISSA				
1.	Valtiolle työllistetyt	32	30	2	6,7
2.	Kuntiin työllistetyt	256	272	-16	-5,9
3.	Yksityiselle sektorille työllistetyt	840	919	-79	-8,6
1-3	Työllistetyt yhteensä	1128	1221	-93	-7,6
4.	Työvoimakoulutuksessa	525	506	19	3,8
5.	Valmennuksessa	23	343	-320	-93,3
6.	Työ-/koulutuskokeilussa	193	204	-11	-5,4
7.	Työharjoittelussa/työelämävalmennuks.	0	1	-1	-100,0
8.	Vuorotteluvapaasijaisena	301	243	58	23,9
9.	Kuntouttavassa työtoiminnassa	656	475	181	38,1
10.	Omaehtoisessa opiskelussa	539	496	43	8,7
1-10	Palveluissa yhteensä	3365	3489	-124	-3,6
D.	TYÖTTÖMYYDEN RAKENNE				
1.	Työttömät naiset	3597	3348	249	7,4
2.	Työttömät miehet	4608	4425	183	4,1
3.	Alle 25-vuotiaat työttömät	1276	1193	83	7,0
4.	Yli 50-vuotiaat työttömät	3054	2851	203	7,1
5.	Pitkäaikaistyöttömät	1611	1409	202	14,3
E.	TOIMEENTULOTURVA				
1.	Työttömiä työttömyyskassojen jäseniä	3915	3687	228	6,2
II	TOIMINTA KUUKAUDEN AIKANA				
1.	Työttömät työnhakijat	10473	9921	552	5,6
2.	Muut työnhakijat	6893	6342	551	8,7
1-2	Työnhakijat yhteensä	17366	16263	1103	6,8
3.	Kuukauden kaikki työpaikat	1282	1525	-243	-15,9
	Kuukauden uudet työpaikat	727	850	-123	-14,5
	Täyttyneet työpaikat	744	839	-95	-11,3
	joista toimiston hakijalla täytt.	270	242	28	11,6
4.	Alkaneet työttömyysjaksot	2153	2295	-142	-6,2
5.	Päättyneet työttömyysjaksot	3059	2855	204	7,1
6.	Uudet työllistämiset	168	180	-12	-6,7
7.	Aloittanut työvoimakoulutuksen	58	74	-16	-21,6

## Lisätietoja

### **Etelä-Pohjanmaan elinkeino-, liikenne- ja ympäristökeskus:**

Erikoistutkija Timo Takala, puh. +358 295 027 708, etunimi.sukunimi@ely-keskus.fi

### **Etelä-Pohjanmaan TE-toimisto:**

Johtaja Annika Tuovinen, puh. +358 295 046 638, etunimi.sukunimi@te-toimisto.fi

Palvelujohtaja Jukka Huhtiniemi, puh. +358 295 046 549, etunimi.sukunimi@te-toimisto.fi

Palvelujohtaja Leena Tuohimaa-Kari, puh. +358 295 046 637, etunimi.sukunimi@te-toimisto.fi

Palvelujohtaja Maire Makkonen, puh. +358 295 046 588, etunimi.sukunimi@te-toimisto.fi

**Lähde:** Työ- ja elinkeinoministeriö, työnvälitystilasto

Työnvälitystilaston perusluvut ja työttömien työnhakijoiden osuudet työvoimasta ovat saatavissa ELY-keskuksittain, seutukunnittain ja kunnittain myös [Toimiala Online](#)n vapaasti saatavilla olevista aineistoista, kohdasta Tilastokanta/Työllisyys ja työvoima/Työnvälitystilastot.

- [ELY-keskusten alueelliset työllisyyskatsaukset](#)
- [Työ- ja elinkeinoministeriön valtakunnallinen työllisyyskatsaus](#)

### **Seuraavat työllisyyskatsaukset julkaistaan:**

21.10.2014

23.12.2014

25.11.2014

20.1.2015





**NÄKYMIÄ | 2014**

**TYÖLLISYYSKATSAUS**

**Etelä-Pohjanmaan elinkeino-, liikenne- ja ympäristökeskus**