



Etelä-Pohjanmaan työllisyyskatsaus 1/2015

Julkaisuvapaa tiistaina 24.2.2014 klo 9:00

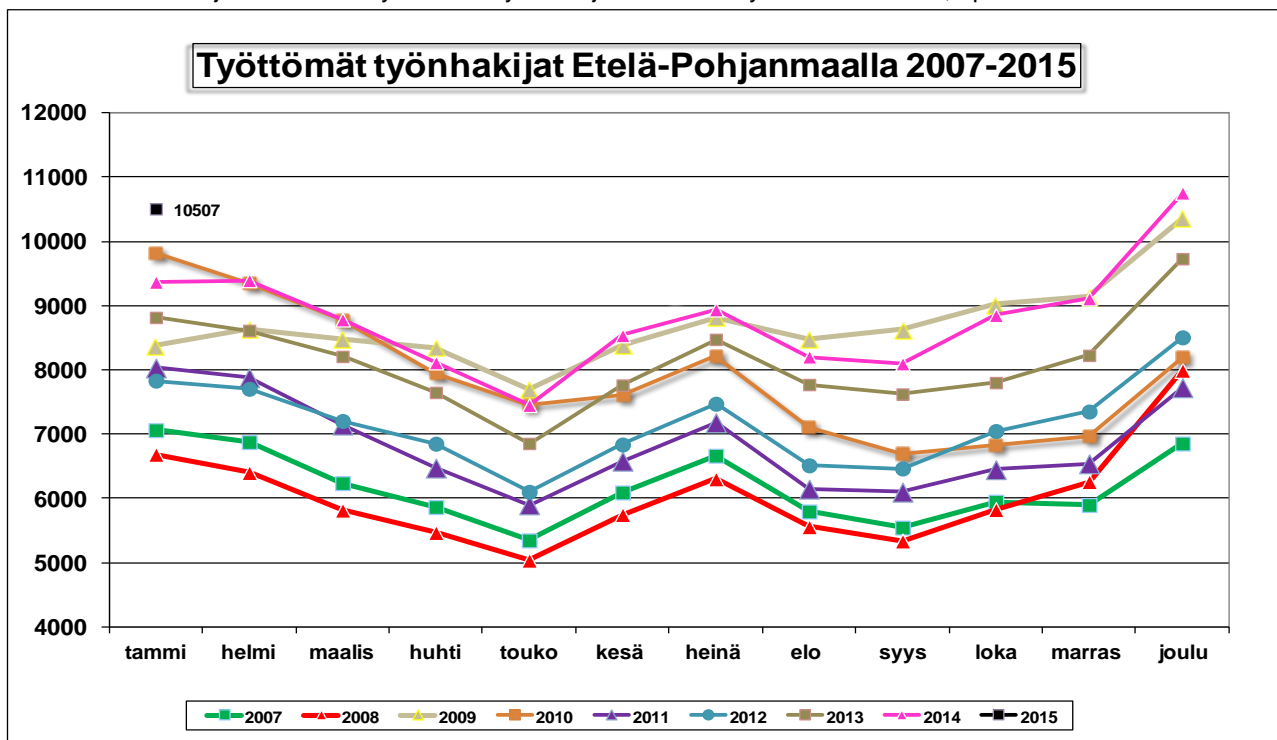
Työttömien työnhakijoiden määrä kasvoi 12,1 % viime vuodesta

Etelä-Pohjanmaalla oli tammikuun lopussa 10 507 työtöntä työnhakijaa. Määrä laski edellisen kuukauden lopusta 250 hengellä. Vuoden takaisesta tilanteesta työttömien työnhakijoiden määrä nousi 1138 hengellä (12,1 %).¹

Lomautettuna² oli 1685 henkilöä. Lomautettujen määrä nousi 241 henkilöllä (16,7 %) viime vuodesta. Lyhennetyllä työviikolla oli 1227 henkilöä. Määrä kasvoi viime vuodesta 432 hengellä (54,3 %).

Työttömien työnhakijoiden osuus Etelä-Pohjanmaan ELY-keskusalueen³ työvoimasta oli 11,9 prosenttia. Manner-Suomessa ainoastaan Pohjanmaan ja Uudenmaan ELY-keskusten alueilla työttömien työnhakijoiden osuus työvoimasta oli alhaisempi.

Koko maassa työttömiä työnhakijoita oli 359 614 henkilöä. Lukumäärä nousi 32 048 henkilöllä (9,8 %) viime vuoden vastaavasta ajankohdasta. Työttömien työnhakijoiden osuus työvoimasta oli 13,7 prosenttia.



¹ Työttömyyteen liittyy säännönmukaista kausivaihtelua. Työttömyys lisääntyy kesäisin ja vuodenvaihteessa johtuen esim. koulujen päättymisestä ja määräaikaisten työsuhteiden loppumisesta. Kausivaihtelun takia työttömyyslukuja verrataan yleensä vuodentakaiseen tilanteeseen.

² Sisältää kaikki 1.7.2013 lähtien alkaneet kokoaikaiset lomautukset, siihen asti ainoastaan henkilökohtaisesti lomautetut. Lomautusmenettelyn muutoksista on tiedote valtakunnallisen työllisyyskatsauksen sivuilla: <http://www.tem.fi/tyollisyyskatsaus>

³ Elinkeinot, työvoima, osaaminen -vastuualueen tehtäviä hoidetaan Etelä-Pohjanmaan alueella. Liikenne- ja ympäristövastuualueiden tehtäviä hoidetaan Etelä-Pohjanmaan, Keski-Pohjanmaan ja Pohjanmaan alueilla.

TYÖTTÖMÄT TYÖNHAKIJAT 30.1.2015

ELY-KESKUSALUE	TYÖVOIMA	TYÖTTÖMÄT YHTEENSÄ	ILMAN LOM.	LOMAU- TETUT	LOMAUTETTUNA % TYÖTTÖMISTÄ	ALLE 25-VUOTIAAT	YLI 50-VUOTIAAT	PITKÄAIKAIS- TYÖTTÖMÄT	1/2015	1/2014
									TYÖTTÖMIEN OSUUS TYÖNHAK.	TYÖTTÖMIEN OSUUS TYÖNHAK.
UUSIMAA	828741	91196	84921	6275	6,9	10305	30725	29009	11,0	9,7
VARSINAIS-SUOMI	226698	30776	27766	3010	9,8	3936	10869	8457	13,6	12,5
SATAKUNTA	103560	15089	13466	1623	10,8	2059	6300	4021	14,6	12,8
HÄME	177860	26219	23671	2548	9,7	3452	10106	8010	14,7	13,4
PIRKANMAA	243290	38129	33823	4306	11,3	5311	13191	10825	15,7	14,5
KAAKKOIS-SUOMI	142929	23176	21127	2049	8,8	3277	9358	6643	16,2	15,1
ETELÄ-SAVO	67041	10079	8884	1195	11,9	1327	4346	2576	15,0	13,9
POHJOIS-SAVO	113272	16708	14471	2237	13,4	2217	6626	4238	14,8	13,2
POHJOIS-KARJALA	73958	12859	11672	1187	9,2	1682	5525	3184	17,4	16,6
KESKI-SUOMI	128288	22612	20556	2056	9,1	3330	8630	7328	17,6	16,8
ETELÄ-POHJANMAA	88617	10507	8822	1685	16,0	1641	3856	1785	11,9	10,6
POHJANMAA	118049	10968	9612	1356	12,4	1670	3726	2402	9,3	8,2
POHJOIS-POHJANMAA	184565	29623	26521	3102	10,5	5003	9068	7458	16,1	14,8
KAINUU	35453	6458	5793	665	10,3	769	2967	1586	18,2	18,0
LAPPI	83119	14434	13244	1190	8,2	1777	6201	3900	17,4	17,1
AHVENANMAA	14493	633	620	13	2,1	113	173	75	4,4	3,9
ULKOMAAT	0	148	125	23	0,0	11	28	38	0,0	0,0
KOKO MAA	2 629 933	359 614	325 094	34 520	9,6	47 880	131 695	101 535	13,7	12,5

Työttömien työnhakijoiden osuuden laskennassa käytettävät työvoimaluvut ovat Tilastokeskuksen työssäkäyntitilastosta (2013).

Työttömät työnhakijat ja avoimet työpaikat ammattiryhmittäin⁴

Vuoden takaiseen tilanteeseen verrattuna työttömien työnhakijoiden lukumäärät kasvoivat suhteellisesti eniten palvelu- ja myyntityöntekijöiden ryhmässä (21,9 %) ja prosessi- ja kuljetustyöntekijöiden ryhmässä (18,5 %). Johdattajien ammattiryhmässä hakijamäärä olivat hienoisessa laskusuunnassa.

Etelä-Pohjanmaan TE-toimistossa oli kuukauden aikana yhteensä 3210 avointa työpaikkaa, joista kuukauden aikana avoimeksi ilmoitettuja uusia työpaikkoja oli 1214 kappaletta. Avoimien työpaikkojen kokonaismäärä nousi 327 paikalla (11,3 %) viime vuoden vastaavasta ajankohdasta. Avoinna olleista työpaikoista kestoiltaan jatkuvia (kesto yli 3kk) oli 2092 kpl. Väliaikaisia ja tilapäisiä paikkoja oli yhteensä 1118 kpl.

Työvoiman kysyntä lisääntyi viime vuodesta suhteellisesti eniten maanviljelijöiden ja metsätyöntekijöiden ammattiryhmässä. Avoinna olleet työpaikat vähenivät suhteellisesti eniten ammatteihin luokittelemattomien ryhmässä.

⁴ Ammattiluokitus on uudistunut kansainvälisen ISCO-luokituksen mukaiseksi.

TYÖTTÖMÄT TYÖNHAKIJAT KUUKAUDEN LOPUSSA

AMMATTIRYHMÄ	1/2015	12/2014	Muutos	Muutos-%	1/2014	Muutos	Muutos-%
1 Johtajat	47	49	-2	-4,1	49	-2	-4,1
2 Erityisasiantuntijat	760	773	-13	-1,7	687	73	10,6
3 Asiantuntijat	803	841	-38	-4,5	696	107	15,4
4 Toimisto- ja asiakaspalvelutyöntekijät	571	555	16	2,9	532	39	7,3
5 Palvelu- ja myyntityöntekijät	1639	1606	33	2,1	1345	294	21,9
6 Maanviljelijät, metsätyöntekijät	446	415	31	7,5	443	3	0,7
7 Rakennus-, korjaus- ja valmistustyöntekijät	3109	3291	-182	-5,5	2832	277	9,8
8 Prosessi- ja kuljetustyöntekijät	1173	1216	-43	-3,5	990	183	18,5
9 Muut työntekijät, sekä 0 Sotilaat	920	895	25	2,8	864	56	6,5
X Ammatteihin luokittelemattomat ryhmät	1039	1116	-77	-6,9	931	108	11,6
YHTEENSÄ	10507	10757	-250	-2,3	9369	1138	12,1
IKÄRYHMÄ	1/2015	12/2014	Muutos	Muutos-%	1/2014	Muutos	Muutos-%
15-19 -vuotta	273	402	-129	-32,1	285	-12	-4,2
20-24 -vuotta	1368	1348	20	1,5	1199	169	14,1
25-29 -vuotta	1140	1127	13	1,2	971	169	17,4
30-34 -vuotta	1068	1081	-13	-1,2	895	173	19,3
35-39 -vuotta	875	937	-62	-6,6	769	106	13,8
40-44 -vuotta	869	926	-57	-6,2	808	61	7,5
45-49 -vuotta	1058	1097	-39	-3,6	1006	52	5,2
50-54 -vuotta	1227	1216	11	0,9	1040	187	18,0
55-59 -vuotta	1321	1317	4	0,3	1254	67	5,3
yli 60 -vuotta	1308	1306	2	0,2	1142	166	14,5
YHTEENSÄ	10507	10757	-250	-2,3	9369	1138	12,1
KOULUTUSASTE	1/2015	12/2014	Muutos	Muutos-%	1/2014	Muutos	Muutos-%
Alempi perusaste	934	920	14	1,5	992	-58	-5,8
Ylempi perusaste	1781	1765	16	0,9	1625	156	9,6
Keskiaste	5846	6115	-269	-4,4	5101	745	14,6
Alin korkea-aste	797	807	-10	-1,2	668	129	19,3
Alempi korkeakouluaste	665	668	-3	-0,4	574	91	15,9
Ylempi korkeakouluaste +tutkijakoulutus	219	216	3	1,4	234	-15	-6,4
Koulutusaste tuntematon	265	266	-1	-0,4	175	90	51,4
YHTEENSÄ	10507	10757	-250	-2,3	9369	1138	12,1
AVOINNA OLLEET TYÖPAIKAT KUUKAUDEN AIKANA							
AMMATTIRYHMÄ	1/2015	12/2014	Muutos	Muutos-%	1/2014	Muutos	Muutos-%
1 Johtajat	13	6	7	116,7	24	-11	-45,8
2 Erityisasiantuntijat	131	120	11	9,2	120	11	9,2
3 Asiantuntijat	339	307	32	10,4	339	0	0,0
4 Toimisto- ja asiakaspalvelutyöntekijät	457	421	36	8,6	350	107	30,6
5 Palvelu- ja myyntityöntekijät	1284	1028	256	24,9	894	390	43,6
6 Maanviljelijät, metsätyöntekijät	57	8	49	612,5	32	25	78,1
7 Rakennus-, korjaus- ja valmistustyöntekijät	118	76	42	55,3	181	-63	-34,8
8 Prosessi- ja kuljetustyöntekijät	579	482	97	20,1	776	-197	-25,4
9 Muut työntekijät, sekä 0 Sotilaat	211	90	121	134,4	121	90	74,4
X Ammatteihin luokittelemattomat ryhmät	21	23	-2	-8,7	46	-25	-54,3
YHTEENSÄ	3210	2561	649	25,3	2883	327	11,3

Kuntien ja seutukuntien tilanne

Työttömien työnhakijoiden määrää nousi viime vuodesta kaikissa seutukunnissa. Työttömyyden kasvu oli voimakasta Seinäjoen seutukunnassa. Työttömien työnhakijoiden osuus työvoimasta oli korkein Suupohjan seutukunnassa.

Työttömien työnhakijoiden määrä laski viime vuodesta ainoastaan Vimpelissä. Kuortaneella tilanne säilyi viime vuoden tasolla. Muissa kunnissa tilanne kehittyi heikompaan suuntaan. Tilanne heikkeni suhteellisesti eniten Karijoella, Evijärvellä ja Lapualla.

Maakunnan alimmat työttömien työnhakijoiden osuudet olivat Kauhavalla, Kuortaneella ja Evijärvellä. Korkeimmat osuudet olivat puolestaan Soinissa, Karijoella ja Kurikassa.

TYÖTTÖMÄT TYÖNHAKIJAT JA AVOIMET TYÖPAIKAT KUNNITTAIN																
KUNTA/SEUTUKUNTA	TYÖTTÖMÄT TYÖNHAKIJAT KUUKAUDEN LOPUSSA					TYÖ- VOIMA	TYÖTTÖM. OSUUS TYÖVOI- MASTA %	TYÖTTÖMYYDEN RAKENNE					AVOIMET TYÖPAIKAT KK LOPUSSA tammikuu 2015			
	tammikuu 2015	Muutos tammi-15 joulu-14	Muutos tammi-15 tammi-14	Muutos-% tammi-15 tammi-14	Joista lomautetut tammi-15			Työttömät naiset %	Alle 25-v. työttömät %	Yli 50-v. työttömät %	Yli vuoden työttömänä %					
ISOJOKI	95	2	15	18,8	12	942	10,1	47	49,5	8	8,4	44	46,3	16	16,8	4
KARJOKI	97	0	30	44,8	27	659	14,7	29	29,9	11	11,3	42	43,3	8	8,2	1
KAUHAJOKI	882	-12	79	9,8	171	6426	13,7	364	41,3	139	15,8	326	37,0	102	11,6	106
TEUVA	296	-18	4	1,4	69	2358	12,6	120	40,5	32	10,8	135	45,6	45	15,2	16
SUUPOHJA	1370	-28	128	10,3	279	10385	13,2	560	40,9	190	13,9	547	39,9	171	12,5	127
ILMAJOKI	606	-15	85	16,3	101	5691	10,6	233	38,4	80	13,2	227	37,5	113	18,6	36
JALASJÄRVI	390	15	34	9,6	78	3517	11,1	139	35,6	55	14,1	164	42,1	61	15,6	11
KAUHAVA	685	50	105	18,1	113	7456	9,2	255	37,2	107	15,6	245	35,8	72	10,5	567
KURIKKA	889	-49	76	9,3	176	6350	14,0	349	39,3	120	13,5	361	40,6	164	18,4	29
LAPUA	696	-18	113	19,4	115	6577	10,6	274	39,4	91	13,1	246	35,3	95	13,6	54
SEINÄJOKI	3708	-85	496	15,4	396	30034	12,3	1592	42,9	709	19,1	1095	29,5	791	21,3	1478
SEINÄJOEN	6974	-102	909	15,0	979	59625	11,7	2842	40,8	1162	16,7	2338	33,5	1296	18,6	2175
ALAVUS	572	20	49	9,4	112	5236	10,9	205	35,8	91	15,9	221	38,6	61	10,7	228
KUORTANE	149	-2	0	0,0	35	1619	9,2	44	29,5	21	14,1	68	45,6	23	15,4	14
ÄHTÄRI	354	-54	7	2,0	38	2699	13,1	133	37,6	48	13,6	175	49,4	75	21,2	46
KUUSIOKUNNAT	1075	-36	56	5,5	185	9554	11,3	382	35,5	160	14,9	464	43,2	159	14,8	288
ALAJÄRVI	529	-74	12	2,3	108	4219	12,5	213	40,3	72	13,6	244	46,1	85	16,1	15
EVJÄRVI	110	3	21	23,6	29	1185	9,3	43	39,1	11	10,0	49	44,5	12	10,9	4
LAPPAJÄRVI	144	3	9	6,7	49	1389	10,4	50	34,7	12	8,3	67	46,5	10	6,9	5
SOINI	135	-12	8	6,3	32	898	15,0	53	39,3	11	8,1	69	51,1	23	17,0	0
VIMPELI	170	-4	-5	-2,9	24	1362	12,5	65	38,2	23	13,5	78	45,9	29	17,1	0
JÄRVISEUTU	1088	-84	45	4,3	242	9053	12,0	424	39,0	129	11,9	507	46,6	159	14,6	24
ETELÄ-POHJANMAA	10507	-250	1138	12,1	1685	88617	11,9	4208	40,0	1641	15,6	3856	36,7	1785	17,0	2614

Tilaston sisältö:
Tilastossa on avoimet työpaikat työpaikan sijaintikunnan ja työttömät työnhakijat asuinkunnan mukaan laskentapäivänä.
Kuntakohtaiset työvoimaluvut ovat Tilastokeskuksen työssäkäyntitilastosta (2013).
.. = tietoa ei ole saatu, se on liian epävarma esitettäväksi tai se on salassapitosäännön alainen

Työttömyyden rakenne

Työttöminä työnhakijoina olevien naisten lukumäärä (4208) nousi vuoden takaisesta ajankohdasta 568 henkilöllä (15,6 %). Työttömänä työnhakijoina olevien miesten määrä (6299) nousi puolestaan 570 hengellä (9,9 %).

Alle 25-vuotiaita työttömiä työnhakijoita oli 1641 henkeä. Nuorisotyöttömien määrä kohosi viime vuoden vastaava ajankohdasta 157 hengellä (10,6 %). Yli 50-vuotiaiden työttömien työnhakijoiden määrä (3856) nousi 420 hengellä (12,2 %) vuoden takaisesta tasosta. Työttömien työnhakijoiden tilanne heikkeni suhteellisesti eniten 30–34 -vuotiaiden ikäryhmässä.

Koulutusasteen mukaan tarkasteltuna tilanne heikkeni suhteellisesti eniten ryhmässä, joiden koulutusaste on tuntematon (+90 hlöä; 51,4 %). Keskiasteen tutkinnon suorittaneiden osuus työttömistä työnhakijoista on kuitenkin selvästi suurin. Keskiasteen tutkinnon suorittaneita oli työttöminä työnhakijoina 745 (14,6 %) enemmän kuin viime vuonna vastaavaan aikaan.

Yhtäjaksoisesti yli vuoden työttöminä työnhakijoina olleita oli 1785 henkilöä. Lukumäärä kasvoi viime vuodesta 297 henkilöllä (20 %).

Työvoimapolvelut ja toiminta

TE-toimiston palvelujen piirissä oli kuukauden lopussa yhteensä 3313 henkilöä, eli 3,7 % alueen työvoimasta. Palvelujen piirissä olevien kokonaismäärä laski 150 henkilöllä (-4,3 %) vuotta aikaisemmasta.

Eri työnantajasektoreille työllistettyjä oli yhteensä 811 henkilöä, joista 198 työskenteli valtion tai kuntien palveluksessa ja 613 yksityisellä sektorilla.

Työvoimakoulutuksessa oli valmiuksiaan työmarkkinoille parantamassa 565 oppilasta. Valmennuksessa oli 32 henkilöä ja työ-/koulutuskokeilussa 293 henkilöä. Vuorotteluvapaasijaisena oli 229 henkilöä.

Kuntouttavassa työtoiminnassa oli kuukauden lopussa 690 henkilöä. Omaehtoisessa opiskelussa työttömyysetuudella oli 693 henkilöä.

Alkaneita työttömyysjaksoja oli kuukauden aikana 2482 kappaletta. Viime vuoden vastaavaan kuukauteen verrattuna alkaneita jaksoja oli 240 (-8,8 %) vähemmän. Työttömyysjakso päättyi 2655 henkilön kohdalla. Päättyneitä työttömyysjaksoja oli puolestaan 236 (-8,2 %) vähemmän kuin viime vuoden vastaavan kuukauden aikana.

TYÖLLISYYSTILANNE 2015 TAMMIKUUN LOPUSSA (I) JA TE-TOIMISTON TOIMINTA TAMMIKUUN AIKANA (II)

I		Tammi-15	Tammi-14	MUUTOS LKM.	MUUTOS %
TILANNE KUUKAUDEN LOPUSSA					
A.	TYÖNHAKIJAT				
1.	Työttömät työnhakijat	10507	9369	1138	12,1
	joista kokoaikaisesti lomautetut	1685	1444	241	16,7
2.	Lyhennetyllä työviikolla	1227	795	432	54,3
3.	Työssä olevat yhteensä	3390	3393	-3	-0,1
	joista yleisillä työmarkkinoilla	2913	2666	247	9,3
	joista työllistettynä	477	727	-250	-34,4
4.	Työvoiman ulkopuolella	3050	2811	239	8,5
	joista työllistymistä edist.palvelussa	967	859	108	12,6
	joista koulutuksessa	1216	1010	206	20,4
5.	Työttömyyseläkettä saavat	238	292	-54	-18,5
1-5	Kaikki työnhakijat yhteensä	18412	16660	1752	10,5
B.	TYÖVOIMAN KYSYNTÄ				
1.	Avoimet työpaikat yhteensä	2614	2314	300	13,0
	joista yli kuukauden avoinna olleet	1691	1322	369	27,9
	joista yli 2 kuukautta avoinna olleet	115	111	4	3,6
C.	PALVELUISSA				
1.	Valtiolle työllistetyt	15	24	-9	-37,5
2.	Kuntiin työllistetyt	183	240	-57	-23,7
3.	Yksityiselle sektorille työllistetyt	613	799	-186	-23,3
1-3	Työllistetyt yhteensä	811	1063	-252	-23,7
4.	Työvoimakoulutuksessa	565	637	-72	-11,3
5.	Valmennuksessa	32	42	-10	-23,8
6.	Työ-/koulutuskokeilussa	293	282	11	3,9
7.	Vuorotteluvapaasijaisena	229	229	0	0,0
8.	Kuntouttavassa työtoiminnassa	690	578	112	19,4
9.	Omaehtoisessa opiskelussa	693	632	61	9,7
1-9	Palveluissa yhteensä	3313	3463	-150	-4,3
D.	TYÖTTÖMYYDEN RAKENNE				
1.	Työttömät naiset	4208	3640	568	15,6
2.	Työttömät miehet	6299	5729	570	9,9
3.	Alle 25-vuotiaat työttömät	1641	1484	157	10,6
4.	Yli 50-vuotiaat työttömät	3856	3436	420	12,2
5.	Pitkäaikaistyöttömät	1785	1488	297	20,0
E.	TOIMEENTULOTURVA				
1.	Työttömiä työttömyyskassojen jäseniä	5629	4857	772	15,9
II TOIMINTA KUUKAUDEN AIKANA					
1.	Työttömät työnhakijat	12727	11555	1172	10,1
2.	Muut työnhakijat	7235	6546	689	10,5
1-2	Työnhakijat yhteensä	19962	18101	1861	10,3
3.	Kuukauden kaikki työpaikat	3210	2883	327	11,3
	Kuukauden uudet työpaikat	1214	1329	-115	-8,7
	Täyttyneet työpaikat	584	542	42	7,7
	joista toimiston hakijalla täytt.	205	188	17	9,0
4.	Alkaneet työttömyysjaksot	2482	2722	-240	-8,8
5.	Päättyneet työttömyysjaksot	2655	2891	-236	-8,2
6.	Uudet työllistämiset	157	269	-112	-41,6
7.	Aloittanut työvoimakoulutuksen	107	118	-11	-9,3

Lisätietoja

Etelä-Pohjanmaan elinkeino-, liikenne- ja ympäristökeskus:

Strategiapäällikkö Timo Takala, puh. +358 295 027 708, etunimi.sukunimi@ely-keskus.fi

Etelä-Pohjanmaan TE-toimisto:

Johtaja Annika Tuovinen, puh. +358 295 046 638, etunimi.sukunimi@te-toimisto.fi

Palvelujohtaja Jukka Huhtiniemi, puh. +358 295 046 549, etunimi.sukunimi@te-toimisto.fi

Palvelujohtaja Leena Tuohimaa-Kari, puh. +358 295 046 637, etunimi.sukunimi@te-toimisto.fi

Palvelujohtaja Maire Makkonen, puh. +358 295 046 588, etunimi.sukunimi@te-toimisto.fi

Lähde: Työ- ja elinkeinoministeriö, työnvälitystilasto

Työnvälitystilaston perusluvut ja työttömien työnhakijoiden osuudet työvoimasta ovat saatavissa ELY-keskuksittain, seutukunnittain ja kunnittain myös [Toimiala Online](#)n vapaasti saatavilla olevista aineistoista, kohdasta Tilastokanta/Työllisyys ja työvoima/Työnvälitystilastot.

- [ELY-keskusten alueelliset työllisyyskatsaukset](#)
- [Työ- ja elinkeinoministeriön valtakunnallinen työllisyyskatsaus](#)

Seuraavat työllisyyskatsaukset julkaistaan:

24.3.2015	22.9.2015
23.4.2015	20.10.2015
27.5.2015	24.11.2015
24.6.2015	22.12.2015
21.7.2015	27.1.2016
25.8.2015	

NÄKYMIÄ | 2015

TYÖLLISYYSKATSAUS

Etelä-Pohjanmaan elinkeino-, liikenne- ja ympäristökeskus