

# Etelä-Pohjanmaan työllisyyskatsaus 11/2014

Julkaisuvapaa tiistaina 23.12.2014 klo 9:00

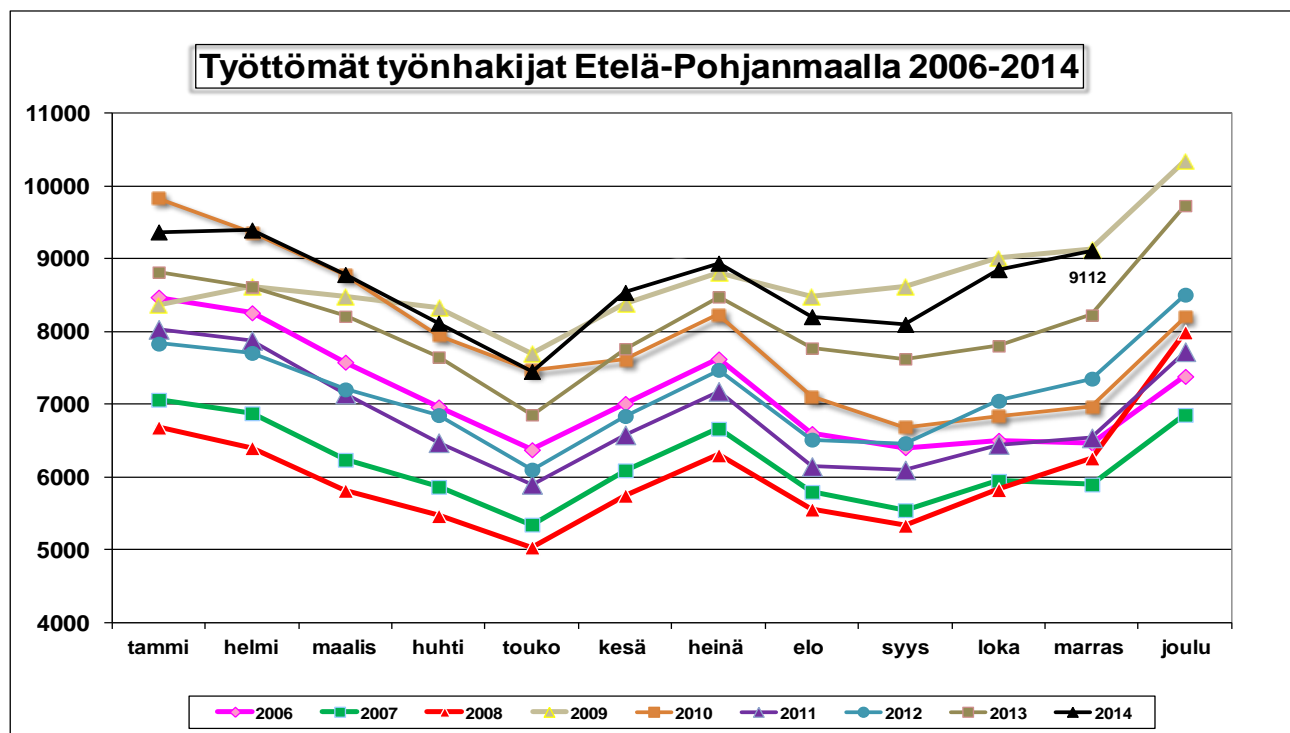
## Työttömien työnhakijoiden määrä kasvoi 10,8 % viime vuodesta

Etelä-Pohjanmaalla oli marraskuun lopussa 9112 työtöntä työnhakijaa. Määrä nousi edellisen kuukauden lopusta 261 hengellä. Vuoden takaisesta tilanteesta työttömien työnhakijoiden määrä nousi 885 hengellä (10,8 %).<sup>1</sup>

Lomautettuna<sup>2</sup> oli 1323 henkilöä. Lomautettujen määrä nousi 208 henkilöllä (18,7 %) viime vuodesta. Lyhennetyllä työviikolla oli 1110 henkilöä. Määrä kasvoi viime vuodesta 455 hengellä (69,5 %).

Työttömien työnhakijoiden osuus Etelä-Pohjanmaan ELY-keskusalueen<sup>3</sup> työvoimasta oli 10,3 prosenttia. Manner-Suomessa ainoastaan Pohjanmaan ja Uudenmaan ELY-keskusten alueilla työttömien työnhakijoiden osuus työvoimasta oli alhaisempi.

Koko maassa työttömiä työnhakijoita oli 326 506 henkilöä. Lukumäärä nousi 30 593 henkilöllä (10,3 %) viime vuoden vastaavasta ajankohdasta. Työttömien työnhakijoiden osuus työvoimasta oli 12,5 prosenttia.



<sup>1</sup> Työttömyyteen liittyy säännönmukaista kausivaihtelua. Työttömyys lisääntyy kesäisin ja vuodenvaihteessa johtuen esim. koulujen päättymisestä ja määräaikaisten työsuhteiden loppumisesta. Kausivaihtelun takia työttömyyslukuja verrataan yleensä vuodentakaiseen tilanteeseen.

<sup>2</sup> Sisältää kaikki 1.7.2013 lähtien alkaneet kokoaikaiset lomautukset, siihen asti ainoastaan henkilökohtaisesti lomautetut. Lomautusmenettelyn muutoksista on tiedote valtakunnallisen työllisyyskatsauksen sivuilla: <http://www.tem.fi/tyollisyyskatsaus>

<sup>3</sup> Elinkeinot, työvoima, osaaminen -vastuualueen tehtäviä hoidetaan Etelä-Pohjanmaan alueella. Liikenne- ja ympäristövastuualueiden tehtäviä hoidetaan Etelä-Pohjanmaan, Keski-Pohjanmaan ja Pohjanmaan alueilla.

## TYÖTTÖMÄT TYÖNHAKIJAT 28.11.2014

ELY-KESKUSALUE	TYÖVOIMA	TYÖTTÖMÄT YHTEENSÄ	ILMAN LOM.	LOMAU- TETUT	LOMAUTETTUNA % TYÖTTÖMISTÄ	ALLE 25-VUOTIAAT	YLI 50-VUOTIAAT	PITKÄAIKAIS- TYÖTTÖMÄT	11/2014	11/2013
									TYÖTTÖMIEN OSUUS TYÖNHAK.	TYÖTTÖMIEN OSUUS TYÖNHAK.
UUSIMAA	820857	83523	78512	5011	6,0	8816	28842	26577	10,2	8,9
VARSINAIS-SUOMI	226756	28443	25687	2756	9,7	3438	10410	7844	12,5	11,4
SATAKUNTA	103853	13421	12078	1343	10,0	1606	5920	3781	12,9	11,5
HÄME	179009	23925	21991	1934	8,1	2970	9482	7490	13,4	12,2
PIRKANMAA	241918	34723	31177	3546	10,2	4604	12477	10245	14,4	13,5
KAAKKOIS-SUOMI	143320	21307	19829	1478	6,9	3014	8792	6142	14,9	13,4
ETELÄ-SAVO	67635	8934	8198	736	8,2	1116	4006	2414	13,2	12,3
POHJOIS-SAVO	113423	14881	13245	1636	11,0	1946	6064	3980	13,1	12,0
POHJOIS-KARJALA	74199	11335	10538	797	7,0	1369	5010	2975	15,3	14,9
KESKI-SUOMI	128435	20525	18937	1588	7,7	2908	8065	6836	16,0	14,9
ETELÄ-POHJANMAA	88601	9112	7789	1323	14,5	1401	3440	1647	10,3	9,3
POHJANMAA	117464	9786	8751	1035	10,6	1464	3465	2245	8,3	7,2
POHJOIS-POHJANMAA	183069	26709	24465	2244	8,4	4332	8368	6864	14,6	13,5
KAINUU	35495	5974	5393	581	9,7	747	2749	1507	16,8	16,1
LAPPI	82801	13180	12297	883	6,7	1545	5794	3814	15,9	15,5
AHVENANMAA	14477	604	599	5	0,8	123	167	70	4,2	3,7
ULKOMAAT	0	124	106	18	0,0	5	26	28	0,0	0,0
<b>KOKO MAA</b>	<b>2 621 312</b>	<b>326 506</b>	<b>299 592</b>	<b>26 914</b>	<b>8,2</b>	<b>41 404</b>	<b>123 077</b>	<b>94 459</b>	<b>12,5</b>	<b>11,3</b>

Työttömien työnhakijoiden osuuden laskennassa käytettävät työvoimaluvut ovat Tilastokeskuksen työssäkäyntitilastosta (2012).

## Työttömät työnhakijat ja avoimet työpaikat ammattiryhmittäin<sup>4</sup>

Vuoden takaiseen tilanteeseen verrattuna työttömien työnhakijoiden lukumäärät kasvoivat suhteellisesti eniten asiantuntijoiden ryhmässä (17,1 %), ammatteihin luokittelemattomien ryhmässä (15 %), sekä prosessi- ja kuljetus-työntekijöiden ryhmässä (14,6 %). Ainoastaan johtajien ammattiryhmässä hakijamäärät olivat hienoisessa laskusuunnassa.

Etelä-Pohjanmaan TE-toimistossa oli kuukauden aikana yhteensä 1256 avointa työpaikkaa, joista kuukauden aikana avoimeksi ilmoitettuja uusia työpaikkoja oli 495 kappaletta. Avomien työpaikkojen kokonaismäärä laski 70 paikalla (-5,3 %) viime vuoden vastaavasta ajankohdasta. Avoinna olleista työpaikoista kestoiltaan jatkuvia (kesto yli 3kk) oli 905 kpl. Väliaikaisia ja tilapäisiä paikkoja oli yhteensä 351 kpl.

Työvoiman kysyntä lisääntyi viime vuodesta suhteellisesti ja määrällisesti eniten erityisasiantuntijoiden ammattiryhmässä. Myös asiantuntijoiden ryhmässä kysyntä oli viime vuotta vilkkaampaa. Muissa ammattiryhmissä työpaikkoja oli tarjolla viime vuotta vähemmän. Suhteellisesti eniten avoinna olleet työpaikat vähenivät johtajien ammattiryhmässä.

<sup>4</sup> Ammattiluokitus on uudistunut kansainvälisen ISCO-luokituksen mukaiseksi.

## TYÖTTÖMÄT TYÖNHAKIJAT KUUKAUDEN LOPUSSA

AMMATTIRYHMÄ	11/2014	10/2014	Muutos	Muutos-%	11/2013	Muutos	Muutos-%
1 Johtajat	40	39	1	2,6	49	-9	-18,4
2 Erityisasiantuntijat	662	651	11	1,7	606	56	9,2
3 Asiantuntijat	718	710	8	1,1	613	105	17,1
4 Toimisto- ja asiakaspalvelutyöntekijät	525	512	13	2,5	510	15	2,9
5 Palvelu- ja myyntityöntekijät	1383	1446	-63	-4,4	1242	141	11,4
6 Maanviljelijät, metsätyöntekijät	373	326	47	14,4	370	3	0,8
7 Rakennus-, korjaus- ja valmistustyöntekijät	2694	2496	198	7,9	2406	288	12,0
8 Prosessi- ja kuljetustyöntekijät	996	964	32	3,3	869	127	14,6
9 Muut työntekijät, sekä 0 Sotilaat	779	754	25	3,3	743	36	4,8
X Ammatteihin luokittelemattomat ryhmät	942	953	-11	-1,2	819	123	15,0
<b>YHTEENSÄ</b>	<b>9112</b>	<b>8851</b>	<b>261</b>	<b>2,9</b>	<b>8227</b>	<b>885</b>	<b>10,8</b>
IKÄRYHMÄ	11/2014	10/2014	Muutos	Muutos-%	11/2013	Muutos	Muutos-%
15-19 -vuotta	333	346	-13	-3,8	286	47	16,4
20-24 -vuotta	1068	1074	-6	-0,6	886	182	20,5
25-29 -vuotta	902	880	22	2,5	799	103	12,9
30-34 -vuotta	903	864	39	4,5	775	128	16,5
35-39 -vuotta	772	748	24	3,2	717	55	7,7
40-44 -vuotta	757	728	29	4,0	729	28	3,8
45-49 -vuotta	937	915	22	2,4	849	88	10,4
50-54 -vuotta	1035	986	49	5,0	958	77	8,0
55-59 -vuotta	1158	1122	36	3,2	1144	14	1,2
yli 60 -vuotta	1247	1188	59	5,0	1084	163	15,0
<b>YHTEENSÄ</b>	<b>9112</b>	<b>8851</b>	<b>261</b>	<b>2,9</b>	<b>8227</b>	<b>885</b>	<b>10,8</b>
KOULUTUSASTE	11/2014	10/2014	Muutos	Muutos-%	11/2013	Muutos	Muutos-%
Alempi perusaste	837	805	32	4,0	902	-65	-7,2
Ylempi perusaste	1546	1509	37	2,5	1411	135	9,6
Keskiaste	5076	4928	148	3,0	4458	618	13,9
Alin korkea-aste	717	680	37	5,4	624	93	14,9
Alempi korkeakouluaste	541	547	-6	-1,1	486	55	11,3
Ylempi korkeakouluaste +tutkijakoulutus	187	184	3	1,6	197	-10	-5,1
Koulutusaste tuntematon	208	198	10	5,1	149	59	39,6
<b>YHTEENSÄ</b>	<b>9112</b>	<b>8851</b>	<b>261</b>	<b>2,9</b>	<b>8227</b>	<b>885</b>	<b>10,8</b>
AVOINNA OLLEET TYÖPAIKAT KUUKAUDEN AIKANA							
AMMATTIRYHMÄ	11/2014	10/2014	Muutos	Muutos-%	11/2013	Muutos	Muutos-%
1 Johtajat	7	14	-7	-50,0	16	-9	-56,3
2 Erityisasiantuntijat	115	136	-21	-15,4	87	28	32,2
3 Asiantuntijat	259	276	-17	-6,2	234	25	10,7
4 Toimisto- ja asiakaspalvelutyöntekijät	27	35	-8	-22,9	31	-4	-12,9
5 Palvelu- ja myyntityöntekijät	356	407	-51	-12,5	384	-28	-7,3
6 Maanviljelijät, metsätyöntekijät	8	8	0	0,0	9	-1	-11,1
7 Rakennus-, korjaus- ja valmistustyöntekijät	85	112	-27	-24,1	99	-14	-14,1
8 Prosessi- ja kuljetustyöntekijät	49	52	-3	-5,8	84	-35	-41,7
9 Muut työntekijät, sekä 0 Sotilaat	327	326	1	0,3	334	-7	-2,1
X Ammatteihin luokittelemattomat ryhmät	23	23	0	0,0	48	-25	-52,1
<b>YHTEENSÄ</b>	<b>1256</b>	<b>1389</b>	<b>-133</b>	<b>-9,6</b>	<b>1326</b>	<b>-70</b>	<b>-5,3</b>

## Kuntien ja seutukuntien tilanne

Työttömien työnhakijoiden määrää nousi viime vuodesta kaikissa seutukunnissa. Työttömyyden kasvu oli voimakkainta Seinäjoen seutukunnassa. Työttömien työnhakijoiden osuus työvoimasta oli korkein Suupohjan seutukunnassa.

Työttömien työnhakijoiden määrä laski viime vuodesta Jalasjärvellä, Kuortaneella ja Vimpelissä. Muissa kunnissa tilanne kehittyi heikompaan suuntaan. Tilanne heikkeni suhteellisesti eniten Evijärvellä, Lapualla ja Ilmajoella.

Maakunnan alimmat työttömien työnhakijoiden osuudet olivat Kauhavalla, Lappajärvellä ja Evijärvellä. Korkeimmat osuudet olivat puolestaan Soinissa, Kurikassa ja Kauhajoella.

TYÖTTÖMÄT TYÖNHAKIJAT JA AVOIMET TYÖPAIKAT KUNNITTAIN																
KUNTA/SEUTUKUNTA	TYÖTTÖMÄT TYÖNHAKIJAT KUUKAUDEN LOPUSSA					TYÖ- VOIMA	TYÖTTÖM. OSUUS TYÖVOI- MASTA %	TYÖTTÖMYYDEN RAKENNE					AVOIMET TYÖPAIKAT KK LOPUSSA marraskuu 2014			
	marraskuu 2014	Muutos marras-14 loka-14	Muutos marras-14 marras-13	Muutos-% marras-14 marras-13	Joista lomautetut marras-14			Työttömät naiset %	Alle 25-v. työttömät %	Yli 50-v. työttömät %	Yli vuoden työttömänä %					
ISOJOKI	77	3	9	13,2	8	948	8,1	36	46,8	9	11,7	41	53,2	17	22,1	1
KARJOKI	69	5	8	13,1	17	685	10,1	16	23,2	10	14,5	31	44,9	7	10,1	1
KAUHAJOKI	797	50	71	9,8	140	6407	12,4	327	41,0	140	17,6	292	36,6	95	11,9	24
TEUVA	287	2	17	6,3	65	2432	11,8	131	45,6	37	12,9	129	44,9	38	13,2	5
<b>SUPOHJA</b>	<b>1230</b>	<b>60</b>	<b>105</b>	<b>9,3</b>	<b>230</b>	<b>10472</b>	<b>11,7</b>	<b>510</b>	<b>41,5</b>	<b>196</b>	<b>15,9</b>	<b>493</b>	<b>40,1</b>	<b>157</b>	<b>12,8</b>	<b>31</b>
ILMAJOKI	536	14	76	16,5	75	5631	9,5	229	42,7	62	11,6	203	37,9	107	20,0	7
JALASJÄRVI	321	3	-4	-1,2	61	3546	9,1	114	35,5	38	11,8	145	45,2	57	17,8	9
KAUHAVA	547	7	64	13,3	89	7564	7,2	206	37,7	85	15,5	212	38,8	67	12,2	61
KURIKKA	803	62	67	9,1	161	6417	12,5	320	39,9	110	13,7	322	40,1	148	18,4	24
LAPUA	629	27	124	24,6	104	6593	9,5	244	38,8	87	13,8	229	36,4	89	14,1	22
SEINÄJOKI	3208	-16	349	12,2	264	29591	10,8	1336	41,6	606	18,9	982	30,6	719	22,4	243
<b>SEINÄJOEN</b>	<b>6044</b>	<b>97</b>	<b>676</b>	<b>12,6</b>	<b>754</b>	<b>59342</b>	<b>10,2</b>	<b>2449</b>	<b>40,5</b>	<b>988</b>	<b>16,3</b>	<b>2093</b>	<b>34,6</b>	<b>1187</b>	<b>19,6</b>	<b>366</b>
ALAVUS	466	-1	21	4,7	66	5256	8,9	179	38,4	63	13,5	189	40,6	61	13,1	63
KUORTANE	128	16	-4	-3,0	22	1632	7,8	46	35,9	13	10,2	65	50,8	21	16,4	2
ÄHTÄRI	325	35	21	6,9	31	2726	11,9	112	34,5	45	13,8	154	47,4	72	22,2	10
<b>KUUSIOKUNNAT</b>	<b>919</b>	<b>50</b>	<b>38</b>	<b>4,3</b>	<b>119</b>	<b>9614</b>	<b>9,6</b>	<b>337</b>	<b>36,7</b>	<b>121</b>	<b>13,2</b>	<b>408</b>	<b>44,4</b>	<b>154</b>	<b>16,8</b>	<b>75</b>
ALAJÄRVI	464	26	27	6,2	126	4264	10,9	181	39,0	52	11,2	227	48,9	75	16,2	12
EVJÄRVI	88	2	30	51,7	18	1188	7,4	38	43,2	10	11,4	41	46,6	12	13,6	4
LAPPAJÄRVI	100	7	5	5,3	30	1393	7,2	32	32,0	7	7,0	43	43,0	9	9,0	2
SOINI	120	7	7	6,2	22	938	12,8	52	43,3	10	8,3	64	53,3	23	19,2	0
VIMPELI	147	12	-3	-2,0	24	1390	10,6	56	38,1	17	11,6	71	48,3	30	20,4	3
<b>JÄRVISEUTU</b>	<b>919</b>	<b>54</b>	<b>66</b>	<b>7,7</b>	<b>220</b>	<b>9173</b>	<b>10,0</b>	<b>359</b>	<b>39,1</b>	<b>96</b>	<b>10,4</b>	<b>446</b>	<b>48,5</b>	<b>149</b>	<b>16,2</b>	<b>21</b>
<b>ETELÄ-POHJANMAA</b>	<b>9112</b>	<b>261</b>	<b>885</b>	<b>10,8</b>	<b>1323</b>	<b>88601</b>	<b>10,3</b>	<b>3655</b>	<b>40,1</b>	<b>1401</b>	<b>15,4</b>	<b>3440</b>	<b>37,8</b>	<b>1647</b>	<b>18,1</b>	<b>493</b>

### Tilaston sisältö:

Tilastossa on avoimet työpaikat työpaikan sijaintikunnan ja työttömät työnhakijat asuinkunnan mukaan laskentapäivänä.

Kuntakohtaiset työvoimaluvut ovat Tilastokeskuksen työssäkäyntitilastosta (2012).

.. = tietoa ei ole saatu, se on liian epävarma esitettäväksi tai se on salassapitosäännön alainen

## Työttömyyden rakenne

Työttöminä työnhakijoina olevien naisten lukumäärä (3655) nousi vuoden takaisesta ajankohdasta 325 henkilöllä (9,8 %). Työttömänä työnhakijoina olevien miesten määrä (5457) nousi puolestaan 560 hengellä (11,4 %).

Alle 25-vuotiaita työttömiä työnhakijoita oli 1401 henkeä. Nuorisotyöttömien määrä kohosi viime vuoden vastaava ajankohdasta 229 hengellä (19,5 %). Yli 50-vuotiaiden työttömien työnhakijoiden määrä (3440) nousi 254 hengellä (8 %) vuoden takaisesta tasosta. Työttömien työnhakijoiden tilanne heikkeni suhteellisesti eniten 20–24 -vuotiaiden ikäryhmässä.

Koulutusasteen mukaan tarkasteltuna tilanne heikkeni suhteellisesti eniten ryhmässä, joiden koulutusaste on tuntematon (+59 hlöä; 39,6 %). Keskiasteen tutkinnon suorittaneiden osuus työttömistä työnhakijoista on kuitenkin selvästi suurin. Keskiasteen tutkinnon suorittaneita oli työttöminä työnhakijoina 618 (13,9 %) enemmän kuin viime vuonna vastaavaan aikaan.

Yhtäjaksoisesti yli vuoden työttöminä työnhakijoina olleita oli 1647 henkilöä. Lukumäärä kasvoi viime vuodesta 231 henkilöllä (16,3 %).

## Työvoimapalvelut ja toiminta

TE-toimiston palvelujen piirissä oli kuukauden lopussa yhteensä 3736 henkilöä, eli 4,2 % alueen työvoimasta. Palvelujen piirissä olevien kokonaismäärä laski 349 henkilöllä (-8,5 %) vuotta aikaisemmasta.

Eri työnantajasektoreille työllistettyjä oli yhteensä 943 henkilöä, joista 248 työskenteli valtion tai kuntien palveluksessa ja 695 yksityisellä sektorilla.

Työvoimakoulutuksessa oli valmiuksiaan työmarkkinoille parantamassa 626 oppilasta. Valmennuksessa oli 145 henkilöä ja työ-/koulutuskokeilussa 320 henkilöä. Vuorotteluvapaasijaisena oli 260 henkilöä.

Kuntouttavassa työtoiminnassa oli kuukauden lopussa 738 henkilöä. Omaehtoisessa opiskelussa työttömyysetuudella oli 704 henkilöä.

Alkaneita työttömyysjaksoja oli kuukauden aikana 2235 kappaletta. Viime vuoden vastaavaan kuukauteen verrattuna alkaneita jaksoja oli 238 (-9,6 %) vähemmän. Työttömyysjakso päättyi 1953 henkilön kohdalla. Päättyneitä työttömyysjaksoja oli puolestaan 83 (4,4 %) enemmän kuin viime vuoden vastaavan kuukauden aikana.

TYÖLLISYYSTILANNE 2014 MARRASKUUN LOPUSSA (I) JA TE-TOIMISTON TOIMINTA MARRAS-  
KUUN AIKANA (II)

I	TILANNE KUUKAUDEN LOPUSSA	Marras-14	Marras-13	MUUTOS LKM.	MUUTOS %
A.	TYÖNHAKIJAT				
1.	Työttömät työnhakijat	9112	8227	885	10,8
	joista kokoaikaisesti lomautetut	1323	1115	208	18,7
2.	Lyhennetyllä työviikolla	1110	655	455	69,5
3.	Työssä olevat yhteensä	3585	3607	-22	-0,6
	joista yleisillä työmarkkinoilla	3022	2771	251	9,1
	joista työllistettynä	563	836	-273	-32,7
4.	Työvoiman ulkopuolella	3269	2938	331	11,3
	joista työllistymistä edist.palvelussa	1113	912	201	22,0
	joista koulutuksessa	1266	1009	257	25,5
5.	Työttömyyseläkettä saavat	242	342	-100	-29,2
1-5	Kaikki työnhakijat yhteensä	17318	15769	1549	9,8
B	TYÖVOIMAN KYSYNTÄ				
1.	Avoimet työpaikat yhteensä	493	548	-55	-10,0
	joista yli kuukauden avoinna olleet	215	196	19	9,7
	joista yli 2 kuukautta avoinna olleet	168	130	38	29,2
C	PALVELUISSA				
1.	Valtiolle työllistetyt	28	41	-13	-31,7
2.	Kuntiin työllistetyt	220	255	-35	-13,7
3.	Yksityiselle sektorille työllistetyt	695	887	-192	-21,6
1-3	Työllistetyt yhteensä	943	1183	-240	-20,3
4.	Työvoimakoulutuksessa	626	726	-100	-13,8
5.	Valmennuksessa	145	393	-248	-63,1
6.	Työ-/koulutuskokeilussa	320	322	-2	-0,6
7.	Työharjoittelussa/työelämävalmennuks.	0	1	-1	-100,0
8.	Vuorotteluvapaasijaisena	260	231	29	12,6
9.	Kuntouttavassa työtoiminnassa	738	602	136	22,6
10.	Omaehtoisessa opiskelussa	704	627	77	12,3
1-10	Palveluissa yhteensä	3736	4085	-349	-8,5
D.	TYÖTTÖMYYDEN RAKENNE				
1.	Työttömät naiset	3655	3330	325	9,8
2.	Työttömät miehet	5457	4897	560	11,4
3.	Alle 25-vuotiaat työttömät	1401	1172	229	19,5
4.	Yli 50-vuotiaat työttömät	3440	3186	254	8,0
5.	Pitkäaikaistyöttömät	1647	1416	231	16,3
E.	TOIMEENTULOTURVA				
1.	Työttömiä työttömyyskassojen jäseniä	4786	4238	548	12,9
II	TOIMINTA KUUKAUDEN AIKANA				
1.	Työttömät työnhakijat	10517	9474	1043	11,0
2.	Muut työnhakijat	7616	7010	606	8,6
1-2	Työnhakijat yhteensä	18133	16484	1649	10,0
3.	Kuukauden kaikki työpaikat	1256	1326	-70	-5,3
	Kuukauden uudet työpaikat	495	578	-83	-14,4
	Täyttyneet työpaikat	763	796	-33	-4,1
	joista toimiston hakijalla täytt.	210	161	49	30,4
4.	Alkaneet työttömyysjaksot	2235	2473	-238	-9,6
5.	Päättyneet työttömyysjaksot	1953	1870	83	4,4
6.	Uudet työllistämiset	135	129	6	4,7
7.	Aloittanut työvoimakoulutuksen	86	165	-79	-47,9

## Lisätietoja

### **Etelä-Pohjanmaan elinkeino-, liikenne- ja ympäristökeskus:**

Strategiapäällikkö Timo Takala, puh. +358 295 027 708, etunimi.sukunimi@ely-keskus.fi

### **Etelä-Pohjanmaan TE-toimisto:**

Johtaja Annika Tuovinen, puh. +358 295 046 638, etunimi.sukunimi@te-toimisto.fi

Palvelujohtaja Jukka Huhtiniemi, puh. +358 295 046 549, etunimi.sukunimi@te-toimisto.fi

Palvelujohtaja Leena Tuohimaa-Kari, puh. +358 295 046 637, etunimi.sukunimi@te-toimisto.fi

Palvelujohtaja Maire Makkonen, puh. +358 295 046 588, etunimi.sukunimi@te-toimisto.fi

**Lähde:** Työ- ja elinkeinoministeriö, työnvälitystilasto

Työnvälitystilaston perusluvut ja työttömien työnhakijoiden osuudet työvoimasta ovat saatavissa ELY-keskuksittain, seutukunnittain ja kunnittain myös [Toimiala Online](#)n vapaasti saatavilla olevista aineistoista, kohdasta Tilastokanta/Työllisyys ja työvoima/Työnvälitystilastot.

- [ELY-keskusten alueelliset työllisyyskatsaukset](#)
- [Työ- ja elinkeinoministeriön valtakunnallinen työllisyyskatsaus](#)

**Seuraavat työllisyyskatsaukset julkaistaan**

20.1.2015





**NÄKYMIÄ | 2014**

**TYÖLLISYYSKATSAUS**

**Etelä-Pohjanmaan elinkeino-, liikenne- ja ympäristökeskus**